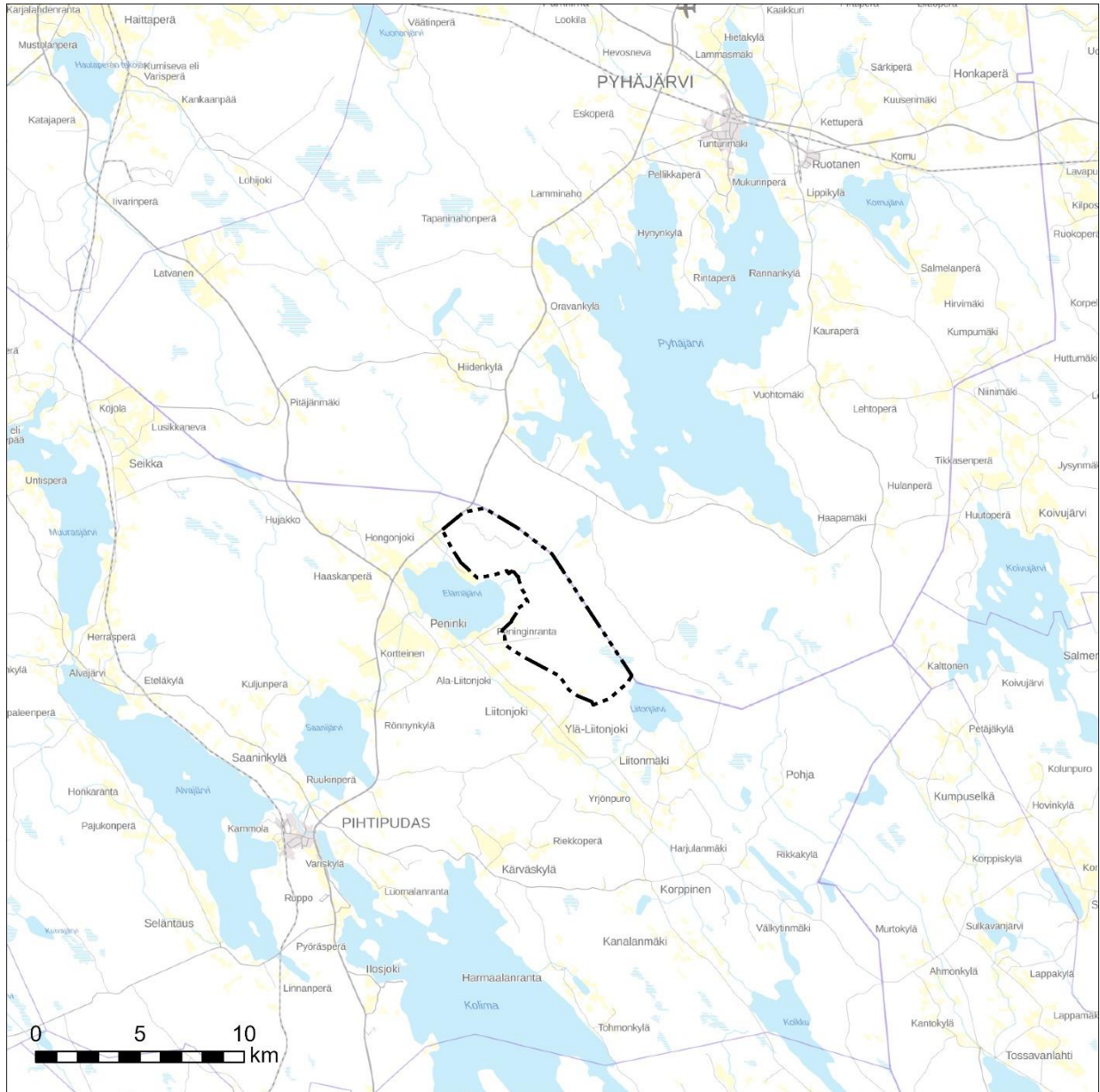


Leppäkankaan tuulivoimapuiston osayleiskaava

OSALLISTUMIS- JA ARVIOINTISUUNNITELMA



24.3.2023



SITOWISE

SISÄLLYSLUETTELO

1	OSALLISTUMIS- JA ARVIOINTISUUNNITELMA (OAS).....	3
2	YMPÄRISTÖVAIKUTUSTEN ARVIOINTIMENETTELY (YVA)	3
	2.1 YVA-menettelyssä arvioitavat vaihtoehdot.....	3
3	SUUNNITTELUALUE.....	4
4	SUUNNITTELUN TAVOITTEET	5
5	SUUNNITTELUN LÄHTÖKOHDAT	5
	5.1 Maankäyttö- ja rakennuslaki.....	5
	5.2 Valtakunnalliset alueidenkäyttötavoitteet.....	6
	5.3 Maakuntakaavat.....	7
	5.4 Yleiskaava- ja asemakaavat	10
	5.5 Liittyminen muihin hankkeisiin, suunnitelmiin ja ohjelmiin	12
6	LAADITTAVAT SELVITYKSET.....	13
7	VAIKUTUSTEN ARVIOINTI	14
8	OSALLISTUMINEN JA TIEDOTTAMINEN	14
	8.1 Osalliset.....	14
	8.2 Viranomaisyhteistyö	15
	8.3 Osallistuminen ja vuorovaikutuksen järjestäminen.....	15
9	TAVOITEAIKATAULU	18
10	YHTEYSTIEDOT	19

1 Osallistumis- ja arviointisuunnitelma (OAS)

Maankäyttö- ja rakennuslain (MRL) 63 §:n mukaan tulee kaavoitustyöhön sisällyttää kaavan laajuuteen ja sisältöön nähden tarpeellinen suunnitelma osallistumis- ja vuorovaikutusmenettelystä sekä kaavan vaikutusten arvioinnista. Osallistumis- ja arviointisuunnitelma (OAS) asetetaan nähtäville kaavatyön aloitusvaiheessa. Osalliset voivat lausua mielipiteensä osallistumis- ja arviointisuunnitelmasta.

Osallistumis- ja arviointisuunnitelmassa kerrotaan, mitä on suunnitteilla ja missä, ketkä ovat kaavatyön osalliset, milloin ja miten alueen suunnitteluun voi vaikuttaa, arvioitu aikataulu, suunnittelutyön lähtökohdat, tavoitteet ja työn aikana tehtävät selvitykset sekä vaikutusten arvioinnit.

Osallistumis- ja arviointisuunnitelmaa (OAS) tarkennetaan tarvittaessa kaavatyön edetessä.

2 Ympäristövaikutusten arviointimenettely (YVA)

Ympäristövaikutusten arviointimenettelystä (YVA-menettely) on säädetty YVA-lailla (252/2017) ja -asetuksella (277/2017). YVA-menettelyä sovelletaan hankkeisiin ja niiden muutoksiin, joilla on todennäköisesti merkittäviä ympäristövaikutuksia.

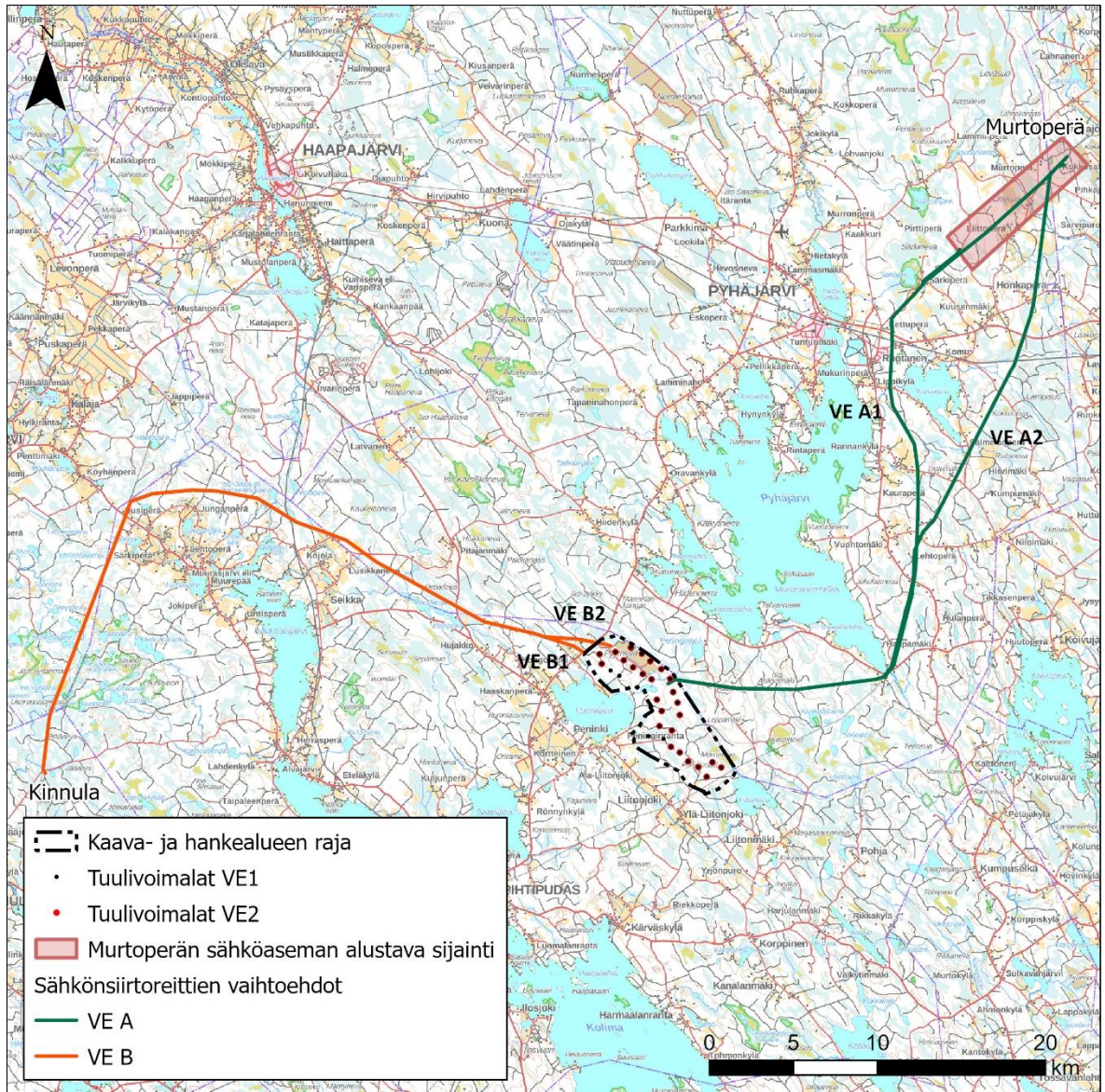
YVA-menettelyä sovelletaan hanketyypistä ja kokoluokasta riippuen joko suoraan YVA-asetuksen hankeluettelon perusteella tai yksittäistapauksessa tehtävän päätöksen pohjalta. Tuulivoimahankkeet vaativat YVA-lain mukaisen menettelyn soveltamista aina, kun yksittäisten laitosten lukumäärä on vähintään 10 tai kokonaisteho vähintään 45 megawattia. Yhteysviranomaisena tässä hankkeessa toimii Keski-Suomen ELY-keskus. YVA-menettely ja kaavoitus toteutetaan mahdollisuuksien mukaan rinnakkain aikataulullisesti yhteen sovittaen.

Hankkeen YVA-menettely on käynnistetty YVA-lain 8 §:n mukaisella ennakkoneuvottelulla 20.9.2022.

2.1 YVA-menettelyssä arvioitavat vaihtoehdot

YVA-menettelyssä tarkastellaan tuulivoimapuiston osalta nollavaihtoehtoa ja kahta toteutusvaihtoehtoa VE1 ja VE2, jotka eroavat toisistaan voimaloiden maksimimäärän suhteen. Valtakunnan verkkoon liittymisen osalta tarkastellaan kahta eri päävaihtoehtoa.

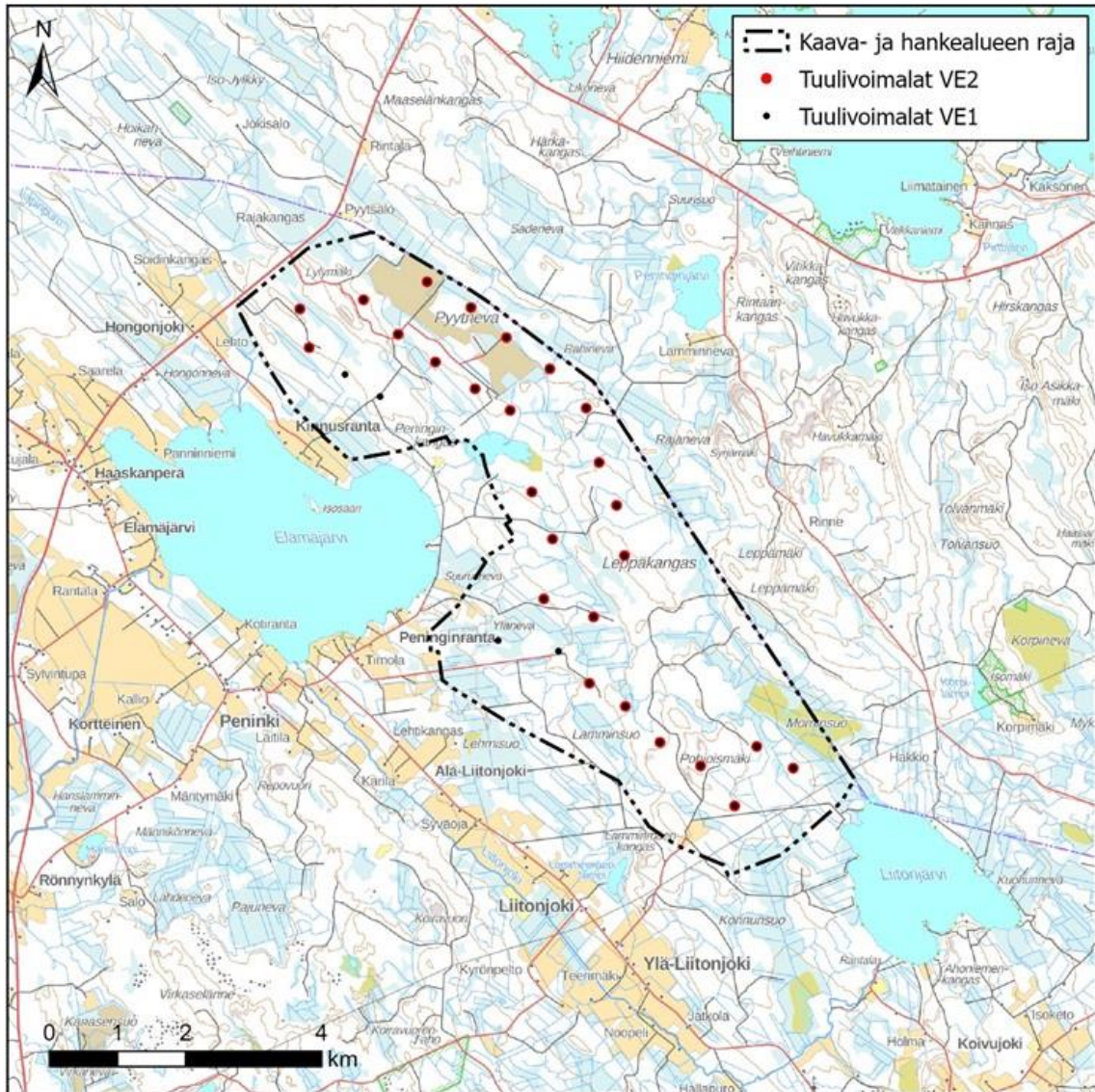
Vaihtoehto	Kuvaus
VE 0	<ul style="list-style-type: none"> Hanketta ei toteuteta, voimajohtoa ei rakenneta
Tuulivoimahankkeen vaihtoehdot	
VE 1	<ul style="list-style-type: none"> max 30 tuulivoimalaa, joiden max korkeus 300 m ja yksikköteho 8-10 MW tuulivoima-alueen sisäinen sähkönsiirto toteutetaan maakaapelein tai ilmajohdoin. Alueelle rakennetaan sähköasema. Tuulivoima-alue liitetään Fingridin sähköverkkoon 400 kV voimajohdolla, jonkun sähkönsiirron reittivaihtoehdon mukaisesti.
VE 2	<ul style="list-style-type: none"> max 25 tuulivoimalaa, joiden max korkeus 300 m ja yksikköteho 8-10 MW sähkönsiirto kuten VE1:ssä
Sähkönsiirron reittivaihtoehdot	
VE A	<ul style="list-style-type: none"> Liittymäpiste Kinnulan sähköasema
VE B	<ul style="list-style-type: none"> Liittymäpiste Murtooperän sähköasema (Pyhäjärvi)



Kuva 2.1. Tuulivoimaloiden sijoittelun vaihtoehdot VE1 ja VE2 sekä alustavat sähkönsiirtoreittivaihtoehdot.

3 Suunnittelualue

Kaava-alue sijaitsee Pihtiputaan Leppäkankaan alueella valtatie 4 kaakkoispuolella. Kaava-alue sijoittuu noin 14 kilometriä Pihtiputaan keskustan koillispuolelle rajautuen Pyhäjärven kunnan rajaan. Pyhäjärven kunnan keskusta sijoittuu noin 22 kilometriä kaava-alueen pohjoispuolelle. Hankealueen koko on noin 3300 hehtaaria. Hankealueella on pääosin metsätalouskäytössä olevaa metsää, ojitettuja soita sekä turvetuotantoalueita, joista osa on poistettu käytöstä. Hankealueen metsät ovat pääasiassa yksityisten maanomistajien omistuksessa.



Kuva 3.1. Kaava- ja hankealueen rajaus sekä voimaloiden sijoitusvaihtoehdot VE1 ja VE2.

4 Suunnittelun tavoitteet

Tuulikolmio suunnittelee tuulivoimahanketta Pihtiputaan kunnan Leppäkankaan alueelle. Kaavoituksen tavoitteena on mahdollistaa enintään 30 tuulivoimalan ja niihin liittyvien huoltoteiden ja maakaapeleiden rakentaminen laatimalla MRL 77 a §:n mukainen oikeusvaikutteinen yleiskaava, jota voidaan käyttää suoraan tuulivoimalan rakennusluvan myöntämisen perusteena.

5 Suunnittelun lähtökohdat

5.1 Maankäyttö- ja rakennuslaki

Yleiskaavaa laadittaessa on otettava huomioon yleiskaavan sisältövaatimukset (MRL 39 §). Yleiskaavan yleisten sisältövaatimusten lisäksi tässä kaavassa on otettava huomioon tuulivoimayleiskaavan erityiset sisältövaatimukset (MRL 77 b §):

- 1) yleiskaava ohjaa riittävästi rakentamista ja muuta maankäyttöä;
- 2) suunniteltu tuulivoimarakentaminen ja muu maankäyttö sopeutuu maisemaan ja ympäristöön;
- 3) tuulivoimalan tekninen huolto ja sähkönsiirto on mahdollista järjestää

5.2 Valtakunnalliset alueidenkäyttötavoitteet

Maankäyttö- ja rakennuslain 24 §:n mukaan alueidenkäytön suunnittelussa on huolehdittava valtakunnallisten alueidenkäyttötavoitteiden huomioon ottamisesta siten, että edistetään niiden toteuttamista. Valtioneuvosto päätti valtakunnallisista alueidenkäyttötavoitteista 14.12.2017. Tämän kaavan suunnitteluun vaikuttavat ainakin seuraavat valtakunnalliset alueidenkäyttötavoitteet:

Terveellinen ja turvallinen elinympäristö

- Ehkäistään melusta aiheutuvia ympäristö- ja terveyshaittoja.

Elinvoimainen luonto- ja kulttuuriympäristö sekä luonnonvarat

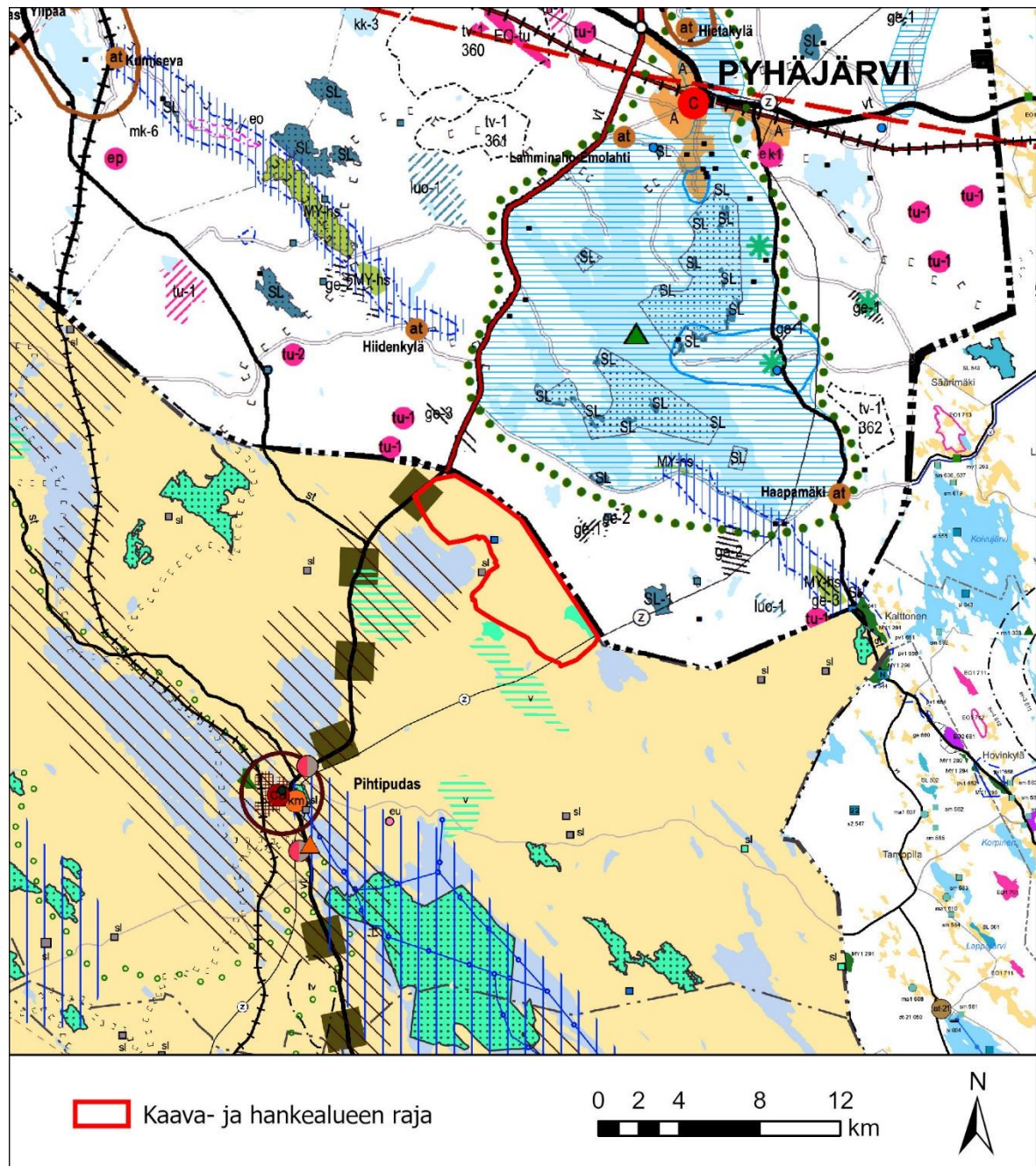
- Edistetään luonnon monimuotoisuuden kannalta arvokkaiden alueiden ja ekologisten yhteyksien säilymistä.

Uusiutumiskykyinen energiahuolto

- Varaudutaan uusiutuvan energian tuotannon ja sen edellyttämien logististen ratkaisujen tarpeisiin. Tuulivoimalat sijoitetaan ensisijaisesti keskitetyksi usean voimalan yksiköihin.

5.3 Maakuntakaavat

Voimassa olevat maakuntakaavat



Kuva 5.1. Ote Keski-Suomen maakuntakaavasta, Pohjois-Pohjanmaan maakuntakaavojen yhdistelmäkartasta (18.1.2022) sekä Pohjois-Savon maakuntakaavojen yhdistelmäkartasta (10.4.2019). Osayleiskaava-alueen sijainti on osoitettu punaisella rajauksella.

Keski-Suomen maakuntakaava

Keski-Suomen maakunnassa on voimassa Keski-Suomen maakuntakaava, joka on tullut lainvoimaiseksi 28.1.2020. Kaava-alueelle on osoitettu luonnonsuojelualue (turkoosi alue) sekä suojelualue kohde (sininen neliö). Kaava-alueen pohjoispää rajautuu valtatie 4 kehittämissakseliini (ruskea neliöviivoitus) ja eteläpää voimalinjaan (z). Välittömästi kaava-alueen länsipuolelle on osoitettu Natura 2000 kohde (harmaa neliö).

Kaava-alueen läheisyydessä on seuraavat merkinnät. Välittömästi kaava-alueen lounaispuolella noin 300 metrin päässä on luonnonsuojelualue. Noin 8 kilometriä kaava-alueen länsipuolella on luonnonsuojelualue (turkoosi alue) sekä Natura 2000 alue (harmaa pistealue). Myös välittömästi kaava-alueen länsipuolella on kulttuuriympäristön vetovoima-alue (ruskea vinoviivitus). Kaava-alueen eteläpuolella noin kilometrin sekä 7 kilometrin päässä ovat valtakunnallisesti arvokkaat maisema-alueet (turkoosi vaakaviivitus (v)). Noin 2,5 kilometriä kaava-alueen länsipuolella on maakunnallisesti arvokas maisema-alue (turkoosi vaakaviivitus).

8 kilometrin päässä kaava-alueen länsipuolella on moottorikelkkailureitti (hakaviivitus). 6 kilometrin päässä kaava-alueen länsipuolella, sekä 8 ja 12 kilometrin päässä tämän kaakkoispuolella on Natura 2000 kohteet (harmaa neliö).

Pohjois-Pohjanmaan maakuntakaavayhdistelmä

Pohjois-Pohjanmaan raja sijaitsee välittömästi kaava-alueen koillispuolella. Pohjois-Pohjanmaalla on voimassa kolme vaihemaakuntakaavaa. Pohjois-Pohjanmaan 3. vaihemaakuntakaava sai lainvoimaisuuden 17.1.2022.

Kaava-alueen läheisyydessä on seuraavat merkinnät. Noin 2,5 kilometriä kaava-alueen koillispuolella on maisemakallioalue (ge-1). 3,5 sekä 9 kilometriä kaava-alueen itäpuolella on moreenimuodostumat (ge-2). 2 kilometriä kaava-alueen pohjoispuolella sekä 11 kilometriä tämän itäpuolella on tuuli- ja rantakerrostumat (ge-3). 3 kilometriä kaava-alueen pohjoispuolella on luonnon monikäyttöalue (vihreä palloreunus). Kaava-alueen itäpuolella 3,5 kilometrin päässä sekä 4–18 kilometrin päässä tämän koillispuolella sijaitsee useita luonnonsuojelualueita (SL-1 sekä SL).

3,5 kilometriä kaava-alueen pohjoispuolella on maakunnallisesti arvokas maisema-alue, jota on ehdotettu valtakunnallisesti arvokkaaksi (sininen vaakaviivitus reunuksella). 7 kilometriä kaava-alueen pohjois- sekä koillispuolella on pohjavesialueet (sininen katkoviiva) sekä tärkeät pohjavesivyöhykkeet (sininen pystyraiditus). Kaava-alueen itäpuolella 8 kilometrin päässä on luonnon monimuotoisuuden kannalta tärkeä suoalue (luo-1). 9,5 kilometriä kaava-alueen pohjoispuolella on arvokas harjualue (vihreä alue, MY-hs). Kaava-alueen koillispuolella 11 kilometrin päässä on mineraalivarantoalue (pinkki viiva, ekv) sekä 16 kilometrin päässä tuulivoimaloiden alue (tv-1).

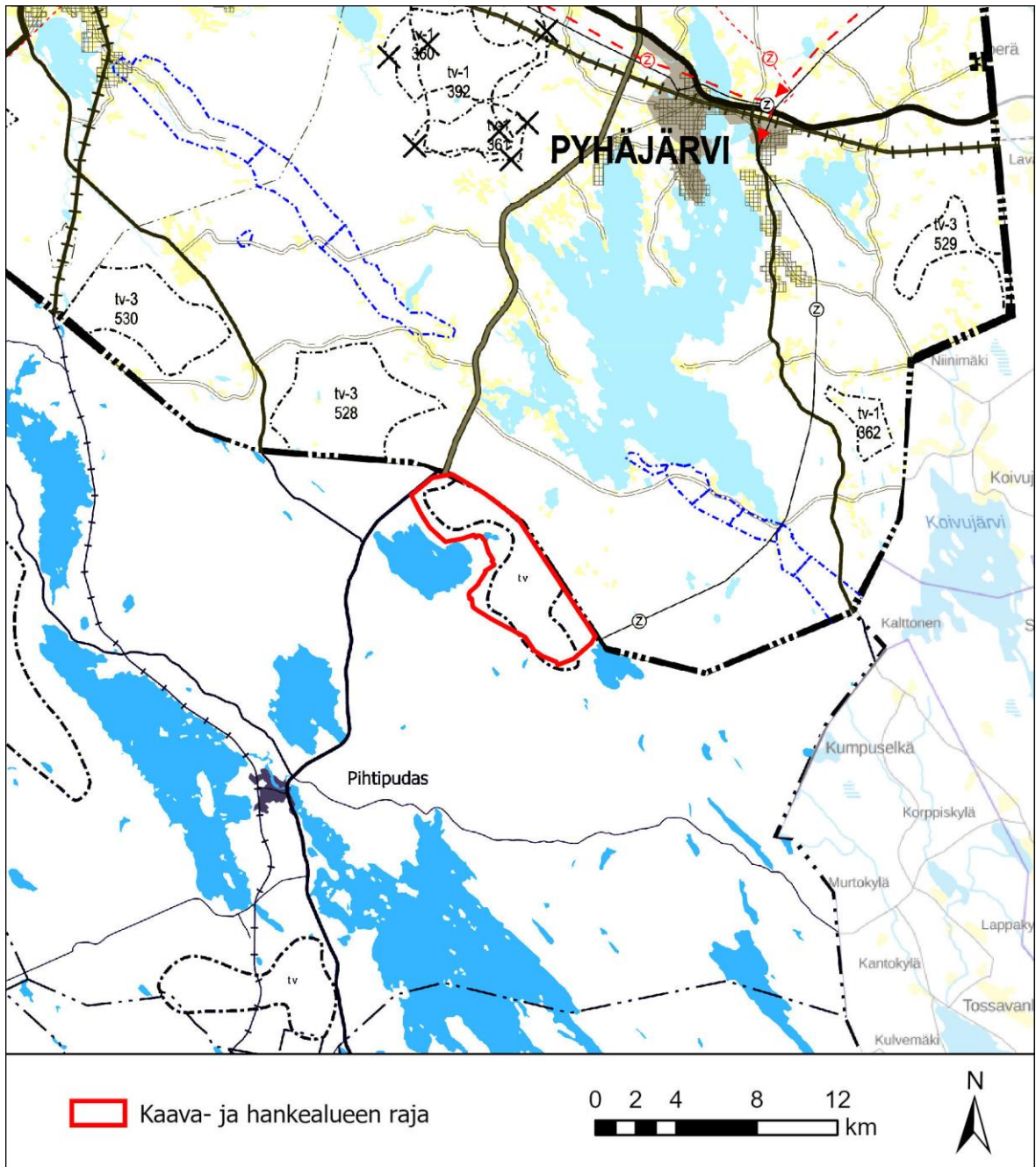
3 ja 3,5 kilometrin päässä kaava-alueen luoteispuolella, sekä 11 kilometrin päässä tämän itäpuolella on turvetuotantoon soveltuvan alueen (tu-1) kohdemerkinnät. 4 kilometriä kaava-alueen pohjoispuolella on Hiidenkylän kylämerkintä (at) ja 14 kilometriä tämän koillispuolella on Haapamäen kylämerkintä (at). Kaava-alueen koillispuolella 4 sekä 6 kilometrin päässä on suojelualueen kohdemerkinnät (sininen neliö). 10 kilometriä kaava-alueen luoteispuolella sekä 15 kilometriä tämän koillispuolella on perinnemaiseman kohdemerkinnät (sininen pallo). Kaava-alueen pohjoisreunasta kulkee merkittävästi parannettava valtatie (punamusta viiva, vt).

Pohjois-Savon maakuntakaavayhdistelmä

Pohjois-Savon maakunnan raja sijaitsee noin 13 kilometrin päässä kaava-alueen itäpuolella. Pohjois-Savossa maakunnan rajalla ovat voimassa Pohjois-Savon maakuntakaava 2030, Pohjois-Savon tuulivoimamaakuntakaava sekä Pohjois-Savon maakuntakaava 2040:n 1. vaihe.

Maakuntien rajalle, noin 13 km kaava-alueelta, on osoitettu maa- ja metsätalousvaltainen alue, jolla on erityisiä ympäristöarvoja (MY1), Natura 2000-verkostoon kuuluvan alueen kohdemerkintä sekä pohjavesialue.

Vireillä olevat maakuntakaavat



Kuva 5.2. Ote vireillä olevista Keski-Suomen maakuntakaava 2040 (18.2.2022) sekä Pohjois-Pohjanmaan energia- ja ilmastovaihemaakuntakaavasta (21.6.2022).

Keski-Suomen maakuntakaava 2040

Keski-Suomen maakunnassa on valmisteilla Maakuntakaava 2040, jonka valmisteluvaiheen aineisto on ollut nähtävillä keväällä 2022. Kaavassa on osoitettu Leppäkankaan alueelle tuulivoimatuotantoon soveltuva alue (tv).

Kaava-alueen luoteispuolelle on osoitettu valtatie merkintä. Maakuntakaava 2040:ssä ei ole osoitettu hankealueen lähelle muita merkintöjä.

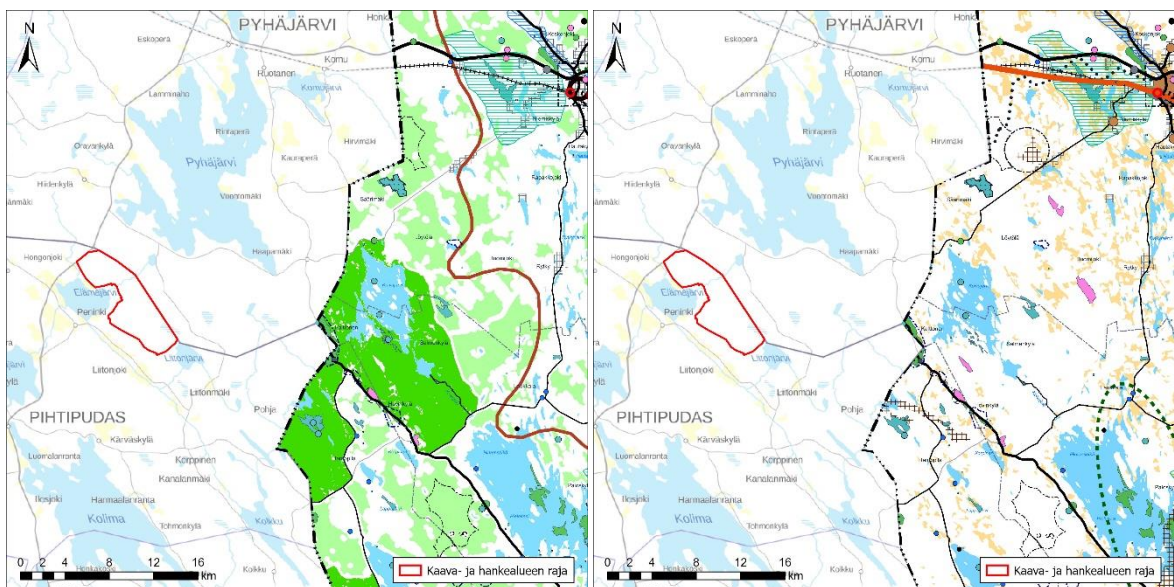
Pohjois-Pohjanmaan energia- ja ilmastovaihemaakuntakaava

Pohjois-Pohjanmaan energia- ja ilmastovaihemaakuntakaavan laatiminen on aloitettu 2021 ja sen luonnosaineisto on ollut nähtävillä 8.8.-23.9.2022 välisenä aikana.

Välittömästi kaava-alueen kaakkoispuolelle on osoitettu pääsähköjohto (z). Noin 3 km kaava-alueen luoteispuolelle on osoitettu potentiaalinen tuulivoimaloiden alue. Noin 7.5 km päähän kaava-alueen koillis- sekä pohjoispuolelle on osoitettu pohjavesialueet. Myös noin 12 km kaava-alueen luoteispuolelle on osoitettu potentiaalinen tuulivoimaloiden alue ja 16 km tämän koillispuolelle tuulivoimaloiden alue.

Pohjois-Savon maakuntakaava 2040

Pohjois-Savon maakunnassa on valmisteilla Pohjois-Savon maakuntakaava 2040:n, 2. vaihe, jonka luonnosvaihe on ollut nähtävillä 11.1.-14.3.2022.



Kuva 5.3 Ote Pohjois-Savon maakuntakaava 2040 2. vaiheen luonnovaihtoehdoista VE1 (vas.) ja VE2 (oik.). Osayleiskaava-alueen sijainti on osoitettu punaisella rajauksella.

Kaavakartan vaihtoehto 1:ssä on 15 km säteelle kaava-alueesta osoitettu viherverkoston alue, suojelualue sekä suojelualueen kohdemerkintöjä, pohjavesialue sekä Natura 2000-verkoston kuuluvan alueen kohdemerkintä.

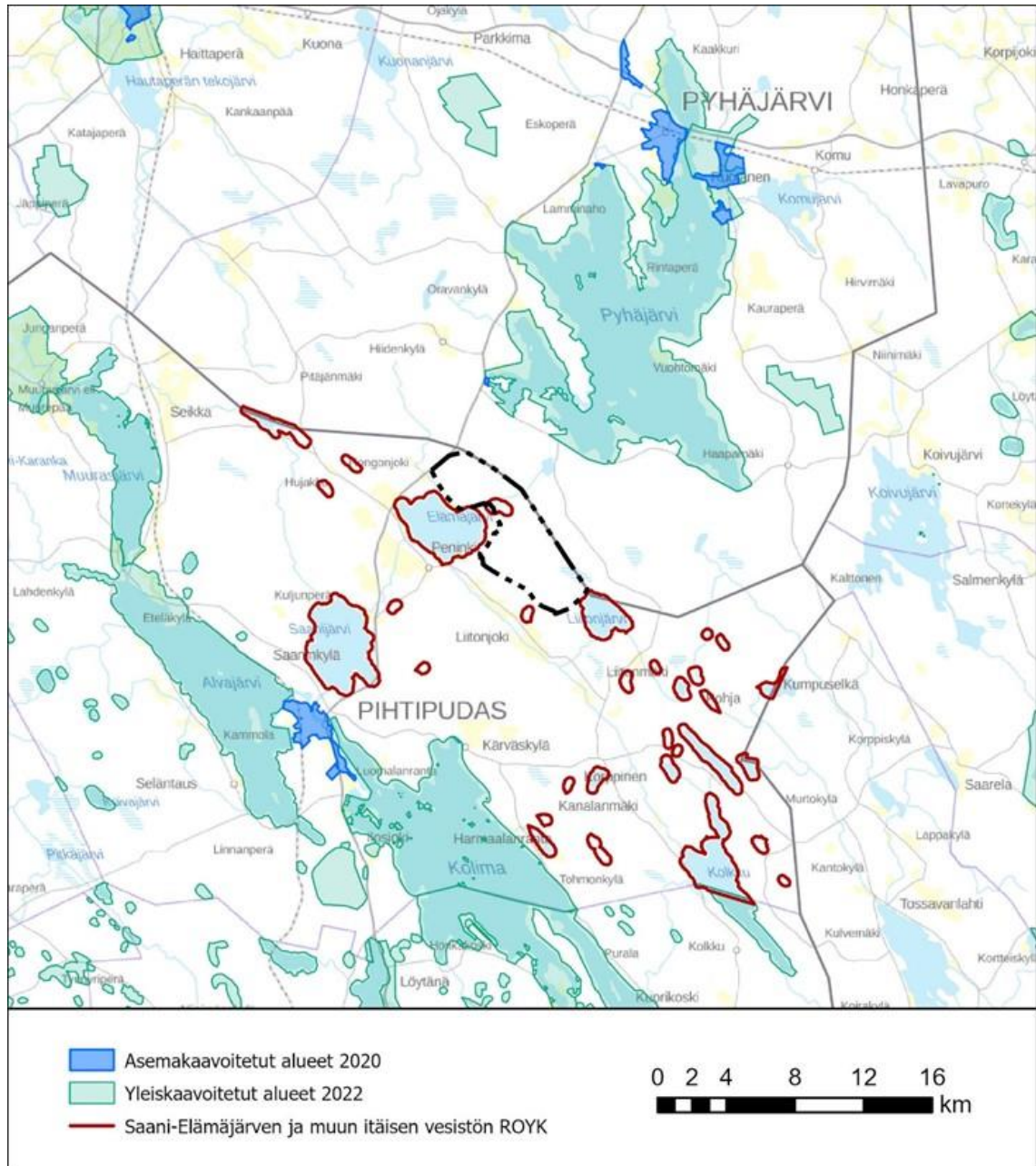
Kaavakartan vaihtoehto 2:ssä on 15 km säteelle kaava-alueesta osoitettu maa- ja metsätalousvaltainen alue, jolla on erityisiä ympäristöarvoja, mineraalipotentiaalinen alue, suojelualue sekä suojelualueen kohdemerkintöjä, pohjavesialue sekä Natura 2000-verkoston kuuluvan alueen kohdemerkintä.

5.4 Yleiskaava- ja asemakaavat

Kaava-alueella ei ole yleiskaavoja tai asemakaavoja. Lähimmät yleiskaava-alueet ovat noin 3,5 kilometrin päässä kaava-alueen koillispuolella sijaitseva Pyhäjärven rantojen osayleiskaava, 9 kilometriä eteläpuolella sijaitseva Koliman rantayleiskaava. Noin 13 kilometriä kaava-alueen lounaispuolella on Alvajärven ranta- ja kyläosayleiskaava sekä 15 kilometriä koillispuolella on Vuotomäen tuulipuiston osayleiskaava.

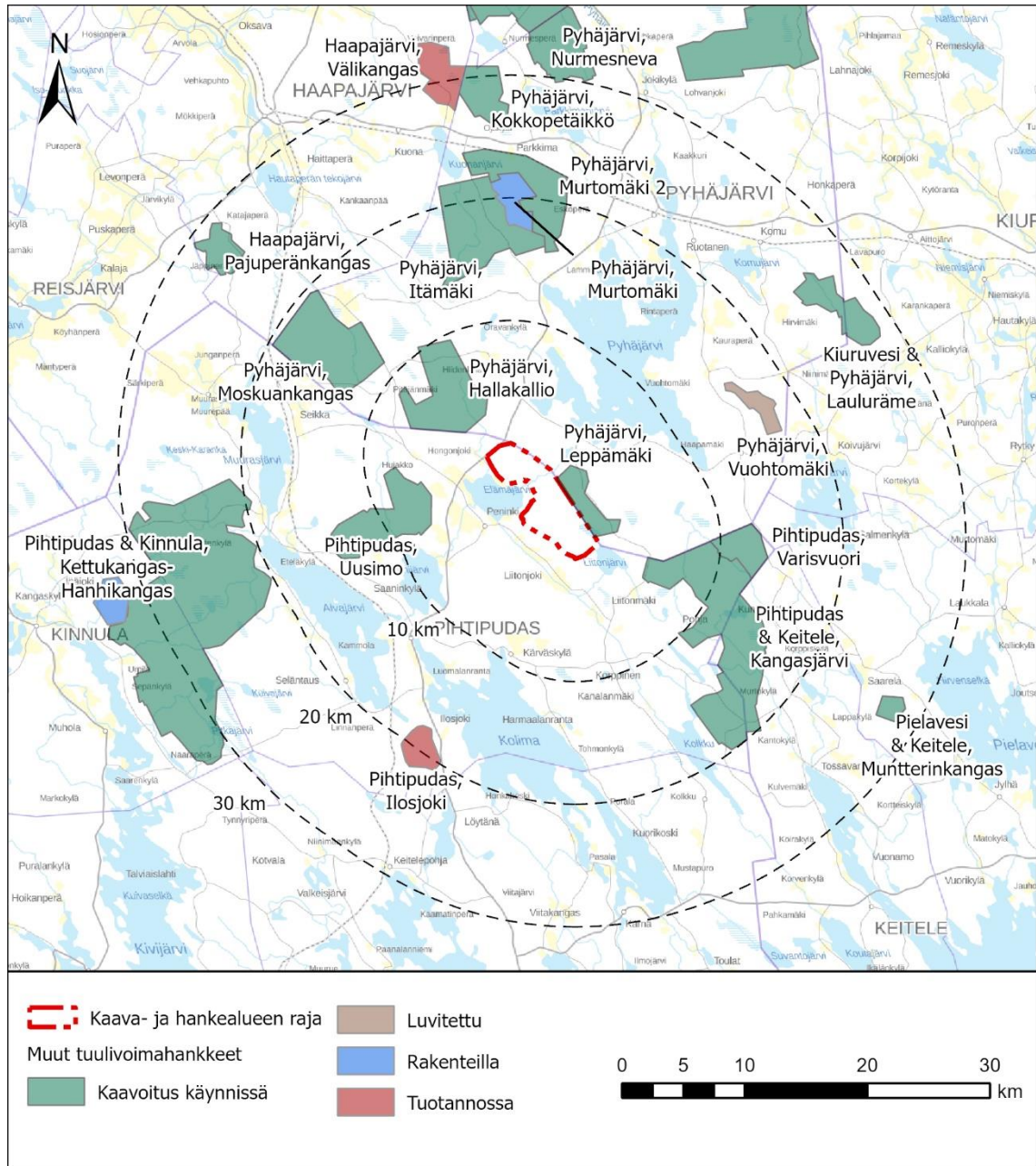
Lähimmät asemakaava-alueet sijaitsevat 4 kilometrin päässä Pyhäjärven Humalamäessä kaava-alueen pohjoispuolella sekä 13 kilometrin päässä Pihtiputaan keskustassa kaava-alueen lounaispuolella.

Saani- ja Elämäjärven sekä muun itäisen vesistön rantaosayleiskaava on tulossa vireille vuoden 2023 alussa ja sen vaikutusalue ulottuu Leppäkankaan tuulivoimapuiston alueelle.



Kuva 5.4. Kaava-alueen lähistöllä olevat yleis- ja asemakaavat.

5.5 Liittyminen muihin hankkeisiin, suunnitelmiin ja ohjelmiin



Kuva 5.5. Leppäkankaan kaava- ja hankealue suhteessa lähiseudun tuulivoimahankkeisiin.

Alueen läheisyyteen on toteutettu seuraavat tuulivoimahankkeet:

- Savineva, Haapajärvi, 7 tuulivoimalaa, etäisyys Leppäkankaan hankkeeseen noin 35 km
- Sauviinmäki, Haapajärvi, 2 tuulivoimalaa, etäisyys Leppäkankaan hankkeeseen noin 36 km

Kaava-alueen läheisyyteen toteuttamassa olevia muita tuulivoimahankkeita tai muita YVA-menettelyä vaativia hankkeita:

- Leppämäki, Pyhäjärvi, 4-5 tuulivoimalaa, etäisyys Leppäkankaan hankkeeseen noin 0 km. Tila: kaavoitus aloitettu
- Hallakallio, Pyhäjärvi, enintään 25 tuulivoimalaa, etäisyys Leppäkankaan hankkeeseen noin 2,5 km. Tila: kaavoitus käynnissä

- Kangasjärvi, Pihtipudas & Keitele, enintään 60 tuulivoimalaa, etäisyys Leppäkankaan hankkeeseen noin 2,5 km. Tila: kaavoitus käynnissä
- Uusimo, Pihtipudas, enintään 21 tuulivoimalaa, etäisyys Leppäkankaan hankkeeseen noin 6 km. Tila: kaavoitus aloitettu
- Varisvuori, Pihtipudas, noin 7 tuulivoimalaa, etäisyys Leppäkankaan hankkeeseen noin 9 km. Tila: kaavoitus käynnissä
- Moskuankangas, Pyhäjärvi, enintään 26 tuulivoimalaa, etäisyys Leppäkankaan hankkeeseen noin 11 km. Tila: kaavoitus käynnissä
- Itämäki, Pyhäjärvi, enintään 35 tuulivoimalaa, etäisyys Leppäkankaan hankkeeseen noin 14 km. Tila: kaavaluonnos
- Vuotomäki, Pyhäjärvi, 24 tuulivoimalaa, etäisyys Leppäkankaan hankkeeseen noin 16 km. Tila: luvitettu
- Murtomäki 2, Pyhäjärvi, 10-17 tuulivoimalaa, etäisyys Leppäkankaan hankkeeseen noin 16 km. Tila: kaavoitus aloitettu
- Murtomäki, Pyhäjärvi, 15 tuulivoimalaa, etäisyys Leppäkankaan hankkeeseen noin 17 km. Tila: rakenteilla
- Kettukangas-Hanhikangas, Pihtipudas & Kinnula, enintään 80 tuulivoimalaa, etäisyys Leppäkankaan hankkeeseen noin 20 km. Tila: Kaavoitus käynnissä
- Lauluräme, Kiurumäki & Pyhäjärvi, 15-20 tuulivoimalaa, etäisyys Leppäkankaan hankkeeseen noin 25 km. Tila: kaavaluonnos
- Pajuperänkangas, Haapajärvi, 14 tuulivoimalaa, etäisyys Leppäkankaan hankkeeseen noin 26 km. Tila: kaavaluonnos
- Kokkopetäikkö, Pyhäjärvi, 9-14 tuulivoimalaa, etäisyys Leppäkankaan hankkeeseen noin 26 km. Tila: esisuunnittelu
- Muntterinkangas, Pielavesi & Keitele, 10-13 tuulivoimalaa, etäisyys Leppäkankaan hankkeeseen noin 27 km. Tila: kaavoitus aloitettu
- Nurmesneva, Pyhäjärvi, 12-17 tuulivoimalaa, etäisyys Leppäkankaan hankkeeseen noin 29 km. Tila: kaavoitus aloitettu

6 Laadittavat selvitykset

Kaavoituksen kanssa samaan aikaan tehdään YVA-lain (Laki ympäristövaikutusten arviointimenettelystä) mukainen ympäristövaikutusten arviointi. Kaavassa hyödynnetään YVA-menettelyn tuloksia sekä YVA:n yhteydessä tehtäviä selvityksiä, jota ovat mm.

- Meluselvitys
- Selvitys varjostusvälkkeestä
- Näkymisalueanalyysi
- Kuvasovitteet voimaloiden näkymisestä
- Arkeologinen selvitys
- Luontoselvitykset
 - Kasvillisuus ja luontotyypit
 - Lintujen kevät- ja syysmuuttoseuranta
 - Pesimälinnustonselvitys
 - Kanalintujen soidipaikat
 - Liito-oravaselvitys
 - Pöllöselvitys
 - Lepakkonselvitys
 - Viitasammakkonselvitys

Arviointityössä hyödynnetään vireillä olevan Keski-Suomen maakuntakaavan 2040 selvitysaineistoa.

7 Vaikutusten arviointi

Yleiskaavan laadinnan yhteydessä arvioidaan kaavan keskeiset vaikutukset maankäyttö- ja rakennuslain sekä maankäyttö- ja rakennusasetuksen mukaisesti. Tuulivoimalat vaikuttavat ympäristöönsä muuttamalla maisemaa sekä tuottamalla ääntä ja välkettä. Tuulivoimarakentamisella voi olla vaikutuksia luonnonarvoihin ja ihmisten elinoloihin.

Yleiskaavan vaikutusten arvioinnissa tarkastellaan erityisesti hankkeen luonto-, maisema-, melu- ja varjostusvaikutuksia. Vaikutuksia arvioidaan tarvittavassa laajuudessa myös esimerkiksi ilmastoon, liikenteeseen sekä maankäyttöön ja yhdyskuntarakenteeseen. Vaikutusten arviointi perustuu ympäristövaikutusten arviointimenettelyn tuloksiin ja tehtyihin selvityksiin.

Kullakin vaikutustyyppillä on erilainen vaikutusalueensa. Osa vaikutuksista rajoittuu aivan tuulivoimaloiden rakennuskohteiden läheisyyteen. Osa vaikutuksista, kuten maisema- ja linnustovaikutukset, saattavat ulottua laajemmalle alueelle. Arvioinnissa hyödynnetään ympäristöministeriön laatimaa ohjeistusta tuulivoimarakentamisesta ja sen vaikutusten arvioinnista.

Vaikutusten arvioinnissa huomioidaan yhteisvaikutukset muiden tuulivoimahankkeiden kanssa, voimajohtolinjojen ja muiden mahdollisia yhteisvaikutuksia muodostavien hankkeiden kanssa.

8 Osallistuminen ja tiedottaminen

8.1 Osalliset

Maanomistajilla ja niillä, joiden asumiseen, työntekoon tai muihin oloihin kaava saattaa huomattavasti vaikuttaa, sekä viranomaisilla ja yhteisöillä, joiden toimialaa suunnittelussa käsitellään (osallinen) on oikeus ottaa osaa kaavan valmisteluun, arvioida sen vaikutuksia ja lausua kaavasta mielipiteensä (MRL 62 §).

Näitä ovat ainakin:

Yritykset ja yhdistykset, joita ovat mm:

- Fingrid Oyj
- Digita Oyj
- Telia Finland Oyj
- Elisa Oyj
- DNA Oyj
- Finavia Oyj
- Fintraffic Lennonvarmistus Oy
- Elenia Oy
- Suomen Turvallisuusverkko Oy
- Elämäjärven Kyläseura Ry
- Elämäjärven Maamiesseura Ry
- Elämäjärven Maamiesseuran naisjaosto
- Elämäjärven Maa- ja kotitalousnaiset Ry
- Elämäjärven Erämiehet Ry
- Elämäjärven Osakaskunta Ry. (Kalastus)
- Elämäjärven Vesiosuuskunta

- Metsästysseura Liitonmäen Seudun Erä
- Metsästysseura Peninginrannan hirviseurue
- Ala-Keiteleen luonnonystävät ry
- Muut mahdolliset yritykset ja yhteisöt

Viranomaiset, joiden toimialaa suunnittelussa käsitellään:

- Pihtiputaan kunta
- Naapurikunnat (Pyhäjärvi, Kinnula, Reisjärvi, Kiuruvesi)
- Keski-Suomen elinkeino-, liikenne- ja ympäristökeskus ELY
- Pohjois-Pohjanmaan elinkeino-, liikenne- ja ympäristökeskus ELY
- Keski-Suomen liitto
- Pohjois-Pohjanmaan liitto
- Keski-Suomen alueellinen vastuumuseo, (Keski-Suomen museo, Jyväskylä)
- Pohjois-Pohjanmaan alueellinen vastuumuseo (Museo- ja tiedekeskus Luuppi, Oulu)
- Liikenteen turvallisuusvirasto TraFi
- Puolustusvoimat
- Liikenne- ja viestintävirasto Traficom
- Väylävirasto
- Keski-Suomen Pelastuslaitos
- Pohjanmaan pelastuslaitos
- Suomen metsäkeskus
- Luonnonvarakeskus
- Ilmatieteen laitos
- Pohjoisen Keski-Suomen ympäristötoimi

8.2 Viranomaisyhteistyö

Kaavaprosessin yhteydessä pidetään viranomaisneuvottelut kaavan laatimisvaiheessa ja kaavan ehdotusvaiheessa (MRL 66.2 §, MRA 18§).

8.3 Osallistuminen ja vuorovaikutuksen järjestäminen

Osallistumismenettelyllä luodaan edellytykset sille, että kaavan vaikutuksista ja sisällöstä keskustellaan ja tiedotetaan hankkeen eri vaiheissa. Osallisilla ja kuntalaisilla on oikeus antaa kaavasta mielipide valmisteluvaiheen aineiston ja kaavaluonnoksen nähtävilläoloaikana ja muistutus kaavaehdotuksen nähtävilläoloaikana. Annettuihin mielipiteisiin ja muistutuksiin laaditaan perustellut vastineet.

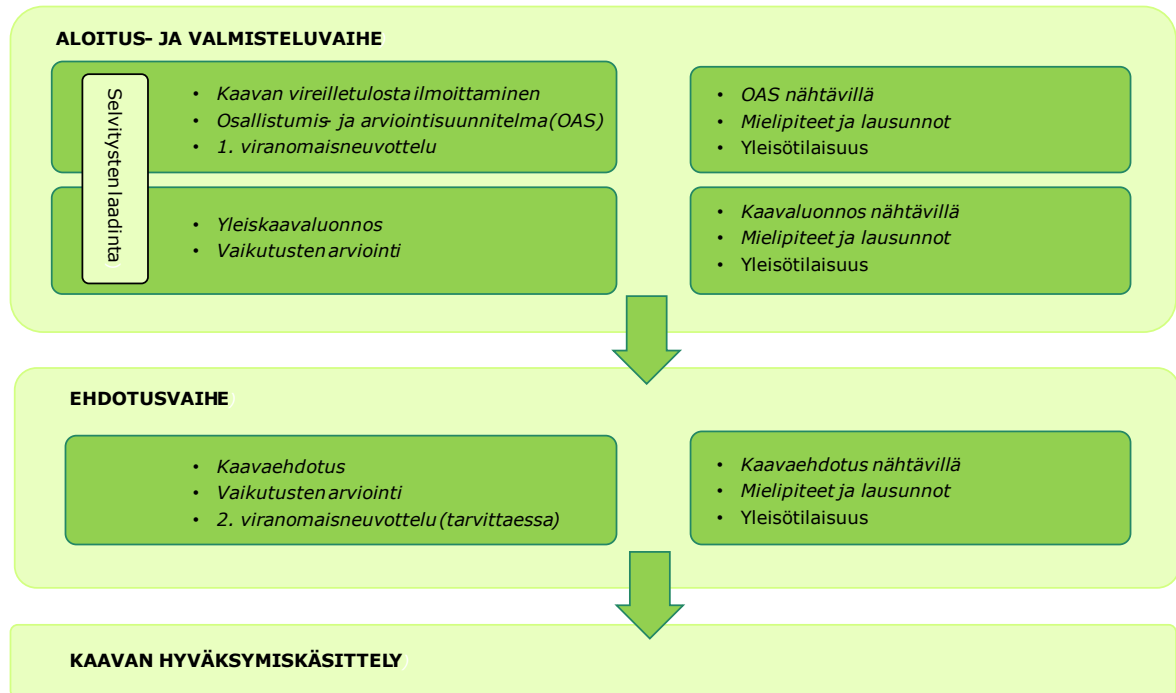
Leppäkankaan tuulivoimapuiston osayleiskaavan vireilletulon yhteydessä on laadittu tämä MRL 63 §:n mukainen osallistumis- ja arviointisuunnitelma. Osallistumis- ja arviointisuunnitelmassa (OAS) on esitelty kaavan laatimisessa noudatettavat osallistumis- ja vuorovaikutusmenetelmät, kerrottu kaavoituksen päätavoitteet, suunnittelun eteneminen ja alustava aikataulu sekä kuvattu kaavan yhteydessä laadittavat selvitykset ja vaikutustenarvioinnit.

Osayleiskaavan vireilletulosta, kaavaluonnoksen ja -ehdotuksen nähtävillä olosta sekä kaavan voimaantulosta tiedotetaan Pihtiputaan kunnan internetsivuilla www.pihtipudas.fi sekä Kotiseudun Sanomissa ja Pyhäjärven Sanomissa.

Leppäkankaan tuulivoimapuiston osayleiskaavasta tiedotetaan vireilletulo-, luonnos ja ehdotusvaiheessa kirjeitse kaava-alueen ja siihen rajautuvien kiinteistöjen maanomistajia sekä tuulivoimaloista 1,5 km etäisyydellä olevien kiinteistöjen maanomistajia. Kirjetiedottaminen on mahdollista vain, jos maanomistajan osoitetiedot ovat saatavilla esimerkiksi lainhuutotodistuksesta.

Kaavoitukseen liittyvä materiaali on nähtävillä Pihtiputaan kunnan internetsivuilla (<https://pihtipudas.fi/asuminen-ja-ymparisto/kaavat-ja-tontit/vireilla-olevat-kaavat/yleiskaavat-vireilla-olevat/>) sekä kunnanvirastossa ja kirjastossa, Keskustie 9, 44800 Pihtipudas.

Kaavan mielipiteet (OAS, luonnosvaihe) ja muistutukset (ehdotusvaihe) osoitetaan Pihtiputaan kunnanhallitukselle, osoitteeseen Keskustie 9, 44800 Pihtipudas tai sähköpostilla osoitteeseen pihtiputaan.kunta@pihtipudas.fi.



Kaavan vireilletulo

Kaavoitus alkaa suunnittelutyön ohjelmoinnilla ja osallistumis- ja arviointisuunnitelman laatimisella. Tällöin määritellään mm. alustavat tavoitteet, selvitystarpeet ja vaikutusten arvioinnin laajuus sekä suunnitellaan osallistumisen järjestäminen.

Kaavan vireille tulosta ja osallistumis- ja arviointisuunnitelmasta (OAS) ilmoitetaan kuulutuksella lehdessä ja kunnan internetsivuilla. Tuulivoimahankkeissa maanomistajia tiedotetaan kaavahankkeen vireilletulosta kirjeitse. Kirjetiedottaminen on mahdollista vain, jos maanomistajan osoitetiedot ovat saatavilla esimerkiksi lainhuutotodistuksesta. Osalliset ja muut kuntalaiset voivat jättää osallistumis- ja arviointisuunnitelmasta mielipiteensä kunnanhallitukselle nähtävilläoloajan kuluessa.

Nähtävillä oloaikana järjestetään yleisötilaisuus (myös etäosallistuminen mahdollista), jossa esitellään sekä kaavan osallistumis- ja arviointisuunnitelmaa (OAS) että hankkeen YVA-ohjelmaa. Tilaisuuden ajankohdasta tiedotetaan lehdessä ja kunnan verkkosivuilla.

Keski-Suomen ELY-keskuksen ja muiden viranomaisten kanssa järjestetään kaavoituksen viranomaisneuvottelu (MRL 66 §) ennen kaavaluonnoksen nähtäville asettamista. Neuvotteluun kutsutaan ne viranomaiset, joiden toimialaa suunnittelu koskee. Työneuvotteluja viranomaisten kanssa pidetään tarpeiden mukaan.

Kaavan valmisteluvaihe (luonnosvaihe)

Kaavan valmisteluvaiheen aineiston nähtävillä olosta tiedotetaan lehti-ilmoituksella ja kunnan internetsivuilla. Kaavan valmisteluvaiheen aineisto (kaavaluonnos, kaavaselostus, tarvittavat selvitykset) asetetaan nähtäville 30 päivän ajaksi. Kaavan valmisteluvaiheen aineiston nähtävillä olosta ilmoitetaan kuulutuksella lehdessä ja kunnan internetsivuilla. Tuulivoimahankkeissa maanomistajia tiedotetaan kaavahankkeen valmisteluvaiheesta kirjeitse. Kirjetiedottaminen on mahdollista vain, jos maanomistajan osoitetiedot ovat saatavilla esimerkiksi lainhuutotodistuksesta. Osalliset ja muut kuntalaiset voivat jättää kaavan valmisteluvaiheen aineistosta kirjallisen mielipiteen kunnanhallitukselle nähtävilläoloajan kuluessa (MRA 30 §:n mukainen kuuleminen).

Nähtävillä oloaikana järjestetään yleisötilaisuus (myös etäosallistuminen mahdollista), jossa esitellään osayleiskaavaluonnos ja kaavan toteuttamisen arvioidut vaikutukset. Samassa tilaisuudessa esitellään myös hankkeen YVA-selostus. Tilaisuuden ajankohdasta tiedotetaan lehdessä ja kunnan verkkosivuilla. Luonnosvaiheen aineistosta pyydetään lausunnot viranomaisilta.

Kaavaehdotusvaihe

Kaavaa tarkistetaan saatujen mielipiteiden ja lausuntojen pohjalta osayleiskaavaehdotukseksi.

Kaavaehdotus asetetaan nähtäville vähintään 30 päivän ajaksi (MRL 65 §, MRA 19 §). Nähtävillä olosta ilmoitetaan kuulutuksella lehdessä ja kunnan internetsivuilla. Tuulivoimahankkeissa maanomistajia tiedotetaan kaavahankkeen ehdotusvaiheesta kirjeitse. Kirjetiedottaminen on mahdollista vain, jos maanomistajan osoitetiedot ovat saatavilla esimerkiksi lainhuutotodistuksesta. Osalliset ja muut kuntalaiset voivat jättää kaavaehdotuksesta kirjallisen muistutuksen kunnanhallitukselle nähtävilläoloajan kuluessa. Kaavaehdotuksesta pyydetään lausunnot viranomaisilta.

Nähtävillä oloaikana järjestetään yleisötilaisuus (myös etäosallistuminen mahdollista), jossa esitellään osayleiskaavaehdotus ja kaavan toteuttamisen arvioidut vaikutukset. Tilaisuuden ajankohdasta tiedotetaan nähtäville asettamisen kuulutuksessa ja kunnan verkkosivuilla.

Kaavaehdotuksen nähtävillä olon jälkeen pidetään tarvittaessa viranomaisneuvottelu ennen kaavan viemistä kunnanvaltuuston hyväksymiskäsittelyyn.

Kaavan hyväksyminen ja muutoksenhaku

Kaavan hyväksyy kunnanhallituksen käsittelyn jälkeen kunnanvaltuusto. Kaavan hyväksymiskäsittelyn päätöksestä ilmoitetaan MRL 67§ ja MRA 94§ mukaisesti.

Kaavaehdotuksesta muistutuksen jättäneille ja siinä yhteydessä osoitteensa ilmoittaneille lähetetään vastine muistutukseen. Valtuuston hyväksymispäätös lähetetään niille, jotka ovat sitä pyytäneet.

Kaavasta on mahdollista valittaa Hämeenlinnan hallinto-oikeuteen ja valitusluvalla korkeimpaan hallinto-oikeuteen. Mikäli valituksia valtuuston hyväksymispäätöksestä ei jätetä, kaava saa lainvoiman. Kaavan lainvoimaisuudesta kuulutetaan MRA 93§ mukaisesti kunnan kotisivuilla ja Kotiseudun Sanomissa.

Kaavatyötä ohjaavat Pihtiputaan kunnan toimielimet ja viranhaltijat.

Kaavaprosessin yhteenveto

Vaihtoehto	Työvaiheen sisältö	Kunnan tai viranomaisen käsittely	Osallistuminen	Tiedottaminen
1. KAAVAN VIREILLETULO	Osallistumis- ja arviointiohjelman laatiminen.	Pihtiputaan kunnanhallitus on hyväksynyt kaavoitusaloitteen 7.3.2022 §120. Viranomaisneuvottelu Kaavan vireilletulosta kuuluttaminen OAS:n nähtävälle asettaminen	Yleisötilaisuus	Kuulutusvireilletulosta ja OAS:n nähtävälle asettamisesta ilmoitustaulu, paikallislehti ja kunnan internetsivut. Maanomistajien ja naapurimaanomistajien tiedottaminen kirjeitse.
2. KAAVAN VALMISTELUVAIHE	Kaavaluonnoksen laatiminen	Kunnanhallitus asettaa kaavaluonnoksen nähtävälle. Pyydetään viranomaisilta lausunto.	Yleisötilaisuus kaavaluonnoksen nähtävilläoloaikana	Kuulutus kaavaluonnoksen nähtävilläolosta ilmoitustaululla, paikallislehdessä ja kunnan internet-sivulla. Maanomistajien ja naapurimaanomistajien tiedottaminen kirjeitse.
3. KAAVAN EHDOTUSVAIHE	Vastineiden laadinta mielipiteisiin ja viranomaislausuntoihin. Kaavaehdotuksen laadinta.	Kaavaehdotus asetetaan nähtävälle vähintään 30 päivän ajaksi (kunnanhallitus päättää nähtävälle asettamisesta). Mahdollinen viranomaisneuvottelu.	Yleisötilaisuus kaavan nähtävilläoloaikana	Kuulutukset kaavaehdotuksen nähtävilläolosta ilmoitustaululla, paikallislehdessä ja kunnan internet-sivulla. Maanomistajien ja naapurimaanomistajien tiedottaminen kirjeitse
4. KAAVAN HYVÄKSYMISVAIHE	Vastineiden laadinta muistutuksiin ja viranomaislausuntoihin. Kaava-asiakirjojen viimeistely.	Kaavan hyväksymiskäsittely (kunnanhallitus ja kunnanvaltuusto).		Hyväksymisestä koskevasta päätöksestä tiedottaminen viranomaisille, kunnan jäsenille ja muistutuksen tehneille, jos ovat jättäneet yhteystietonsa. Kaavan voimaantulosta kuuluttaminen ilmoitustaululla, paikallislehdessä ja kunnan internet-sivulla. Kaava toimitetaan tiedoksi viranomaisille.

9 Tavoiteaikataulu

Osayleiskaavan laadinnan tavoiteaikataulu

Työvaihe	Tavoiteaikataulu
Osallistumis- ja arviointisuunnitelma	4/2022-3/2023
Kaavan laatimisvaihe (kaavaluonnos)	6-9/2023
Kaavaehdotusvaihe	1-3/2024
Kaavan hyväksyminen	4-7/2024

Kaavoituksen kanssa rinnakkain tehdään YVA-lain mukaista ympäristövaikutusten arviointimenettelyä. Tarkoituksena on, että prosessit etenevät rinnakkain, ja yleisötilaisuuksissa kerrotaan sekä YVAn että kaavan tilanteesta.

Ympäristövaikutusten arviointimenettelyn (YVA) tavoiteaikataulu

Työvaihe	Tavoiteaikataulu
YVA-ohjelman laadinta	4/2022-3/2023
YVA-ohjelma nähtävillä ja yhteysviranomaisen lausunto	3-5/2023
YVA-selostuksen laadinta	6-9/2023
YVA-selostus nähtävillä ja yhteysviranomaisen perusteltu päätelmä	10-12/2023

10 Yhteystiedot

Kaavaa laativa konsultti

Sitowise Oy
DI (YKS 245) Timo Huhtinen
Linnoitustie 6
02600 Espoo
puh. 040 542 5291
timo.huhtinen@sitowise.fi

Pihtiputaan kunta

Helena Raatikainen, aluearkkitehti
puh. 044 459 7389
helena.raatikainen@pihtipudas.fi

Hankevastaava

Tuulikolmio
Jussi Havia
Tekniikantie 14
02150 Espoo
puh. 050 410 6382
jussi.havia@tuulikolmio.fi

Palaute osallistumis- ja arviointisuunnitelmasta ja kaava-aineistoista

Pihtiputaan kunta, Keskustie 9, 44800 Pihtipudas tai sähköpostilla osoitteeseen:
pihtiputaan.kunta@pihtipudas.fi