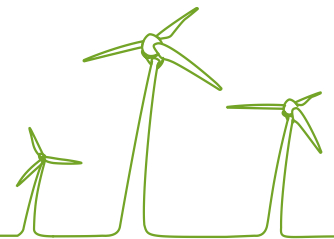


PIHTIPUTAAN KUNTA



ALVAJÄRVEN RANTAYLEISKAAVA- ALUEEN LINNUSTO- JA LIITO- ORAVASELVITYS



28.8.2013

SISÄLLYSLUETTELO

| | | |
|-------|---|----|
| 1 | JOHDANTO..... | 3 |
| 2 | MENETELMÄT | 3 |
| 2.1 | Liito-orava | 3 |
| 2.2 | Linnusto | 3 |
| 3 | TULOKSET | 4 |
| 3.1 | Alvajärvi..... | 4 |
| 3.1.1 | Liito-oravan esiintyminen | 4 |
| 3.1.2 | Linnuston yleispiirteet | 4 |
| 3.1.3 | Linnustoltaan erityisen arvokkaat alueet | 4 |
| 3.1.4 | Muut luontoarvot | 7 |
| 3.2 | Muut järvet ja lammet | 7 |
| 3.2.1 | Yleispiirteet ja linnustoltaan arvokkaat kohteet..... | 7 |
| 3.2.2 | Muut luontoarvot | 8 |
| 3.2.3 | Järvien ja lampien kuvaukset | 8 |
| 4 | JOHTOPÄÄTÖKSET JA SUOSITUKSET | 16 |
| 4.1 | Liito-orava | 16 |
| 4.2 | Linnusto | 16 |
| 4.2.1 | Alvajärvi..... | 16 |
| 4.2.2 | Muut vesistöt | 17 |

LIITTEET:

Liite 1. Alvajärvellä havaittu lintulajisto ja arvioidut parimäärät

Liite 2. Alvajärvellä havaittu suojelullisesti merkittävä lajisto

Liite 3. Muilla selvitysalueen vesistöillä havaittu suojelullisesti merkittävä lajisto

Liite 4. Karttakuvat Alvajärven arvokkaista alueista ja lajiston esiintymisestä

Liite 5. Selvityksissä havaitut suojelullisesti merkittävät sudenkorentoalueet

28.8.2013

1 Johdanto

Tässä raportissa esitellään Alvajärven ja sitä ympäröivän alueen lampien linnustonselvityksessä tunnistetut linnuston kannalta arvokkaat alueet. Lisäksi raportoidaan samoilla alueilla tehdyn liito-oravaselvityksen tulokset.

2 Menetelmät

2.1 Liito-orava

Rantakaavan alueilla, joihin on suunniteltu kaavoitettavaksi tontteja, tehtiin liito-oravaselvitys. Liito-orava selvitys tehtiin linnustonselvityksen yhteydessä (ks. luku 2.2). Liito-orava on EU:n luontodirektiivin liitteen IV (a) laji, jonka lisääntymis ja levähdyspaikkojen heikentäminen ja hävittäminen on kielletty. Lisäksi laji on suojeltu luonnonsuojelulain asetuksella. Kasvupaikkatietojen perusteella rajattiin ennalta sellaiset kohteet, joissa on liito-oravalle sopivaa elinympäristöä. lisäksi, jos linnustonselvityksen yhteydessä havaittiin muita kohteita, ne käytiin tarkastamassa. Sopivat elinympäristöt käytiin läpi papanakartoitusmenetelmällä; ts. revii-riipuksi sopivien runkojen aluset tarkastettiin papanoita etsien. Liito-orava merkitsee revii-riään papanoilla ja merkkejä on yleensä nähtävillä myös varsinaisen kevättalveen sijoittuvan kiima-ajan ulkopuolella. Myös muita mahdollisia merkkejä liito-oravan oleskelusta havainnoitiin.

2.2 Linnusto

Alvajärven linnustoa selvitettiin kulkemalla järven koko rantaviiva läpi venettä käyttäen. Kartoitusta tehtiin neljänä päivänä 19.6., 20.6., 24.6. ja 26.6. Kaikki havaittu pesivä ranta- ja vesilinnusto kirjattiin ylös. Muita huomioituja lajeja olivat usein rannoilla ja saarissa pesivät nuolihaukka ja tuulihaukka, sekä rannoilla pesivistä varpuslinnuista pajusirkku ja ruokokerttunen.

Valittu menetelmä antaa hyvät tulokset lokkilintujen ja karujen selkavesien linnuston osalta. Reheväkasvuisten lahtien ja ruovikoiden sorsalintujen osalta kartoituksen teho on heikompi, koska linnut piilottelevat kasvillisuuden seassa. Näissä ympäristöissä pesivien lajien kuten sinisorsan, tavin ja haapanan osalta havaitut määrät ovat todennäköisesti aliarvioita. Tiheä kasvillisuus esti kokonaan pääsyn osalle rehevimmistä lahdenpohjukoista.

Kaava-alueeseen kuuluvien pienten järvien ja lampien linnustoa arvioitiin pistelaskentoina sopivilta rantaosuuksilta siten, että koko vesialue saatiin havainnoitua. Lampien ja järvien havainnointi tehtiin samaan aikaan kuin Alvajärven selvityksen kanssa.

Maastonselvityksen lisäksi tarkastettiin BirdLife Suomen ylläpitämästä Tiirahavaintotietokannasta selvitysalueelta mahdollisesti ilmoitetut merkittävät havainnot. Tarkasteluun otettiin ne havainnot uhanalaista vesi- ja rantalinnuista sekä petolinnuista, jotka tulisi huomioida kaavoituksessa. Selvitysalueelta oli vain vähänhavaintoja tietokannassa. Havaintojen käytöstä sovittiin Keski-Suomeen Lintutieteellisen Yhdistyksen kanssa.

Maastotyöt ovat tehneet ja raportin ovat laatineet FM Tuomo Pihlaja ja FT Marjo Pihlaja FCG Oy:stä. Laadunvarmistuksesta vastaa FM Jari Kärkkäinen FCG Oy:stä.

28.8.2013

3 Tulokset

3.1 Alvajärvi

3.1.1 Liito-oravan esiintyminen

Alvajärven ranta-alueilta ei löytynyt merkkejä liito-oravan oleskelusta alueella. Rantakaavan alueella oli joitakin sopivia elinympäristöjä, mutta alueet olivat hyvin pienialaisia ja toisistaan eristyneitä. Pääosin ranta-alueet olivat lajille liian karuja ja puustoltaan mäntyvaltaisia. Lajille sopivimmaksi arvioitiin Alvajärven pohjoispään sijoittuvat vanhan ja varttuvan kuusikon kuviot Kalaksimenjärvestä laskevan joen varrella. Pienialaisia lajille sopivilta vaikuttavia metsäkuvioita oli myös järven länsirannalla. Tehostetusta etsinnästä huolimatta merkkejä lajin oleskelusta ei näiltäkään alueilta löydetty.

3.1.2 Linnuston yleispiirteet

Alvajärvellä havaittiin runsaasti selkävesien ja karujen rantojen pesimälajistoa. Havaittu lajisto ja arvioidut parimäärät on esitetty liitteessä 1.

Näkyvimmän osan linnustosta muodostavat lokkilinnut, joista järven selvästi runsain laji oli kalalokki. Laji pesii järvellä sekä yksittäisperein, että pieninä pesimäryhminä. Naurulokkeja havaittiin vain muutamassa pienessä koloniassa. Pikkulokkeja havaittiin yksi keskisuuri kolonia Kourainsaarilla, ja epävarmempia havaintoja mahdollisista kolonioista muutamalla muulla paikalla. Harmaalokkeja tavattiin yksittäisperein tai muutaman parin keskittyminä suhteellisen harvinaisena. Havainnot uhanalaisista selkälokeista keskittyivät Multisen saarelle muutamia yksittäispereja lukuun ottamatta. Poikasia havaittiin ainoastaan suurimmassa koloniassa. Kalatiiroja havaittiin pienissä pesimäryhmissä siellä täällä.

Alvajärven kuikkakanta on vahva ja elinvoimainen. Pareja poikasten kanssa havaittiin kahdeksalla paikalla. Lisäksi havaittiin useita pareja reviereillä ilman poikasia. Kuikkareviirien sijoittuminen ja niille tärkeiden ranta-alueiden rajaukset on esitetty liitteen 4 karttapohjissa.

Uikuista Alvajärvellä esiintyy harvakseltaan härkälintuja; silkkiuikkuja havaittiin vain yksi pari järven eteläpäässä.

Hyvin runsaana esiintyi rantasipi, joka on viime aikoina ollut taantuva laji. Laji pesii yksittäisperein ja pesinnät jakautuivat ranta-alueille varsin tasaisesti. Muita kahlaajia ei juuri havaittu.

Sorsalinnuista selvästi eniten havaittiin tukkakoskeloita ja jonkun verran vähemmän telkkiä. Isokoskeloita havaittiin muutamalla paikalla.

Järven rehevämmillä lahdilla havaittiin paikoin kohtalaisesti pesimälinnustoa. Laulujoutsenia poikueiden kanssa havaittiin viidellä paikalla. Lisäksi havaittiin kaksi todennäköistä pesintää. Puolisukeltajista havaittiin sinisorsia, taveja ja haapanoita.

Järven piirissä pesii useita pareja nuolihaukkoja ja tuulihaukkoja. Matalajoen suulla havaittiin todennäköinen ruskosuohaukan pesintä. Lisäksi järvellä havaittiin yksi kalasääsken pesintä. Petolintujen pesintöjen tai reviirien sijainti on esitetty liitteen 4 karttapohjissa.

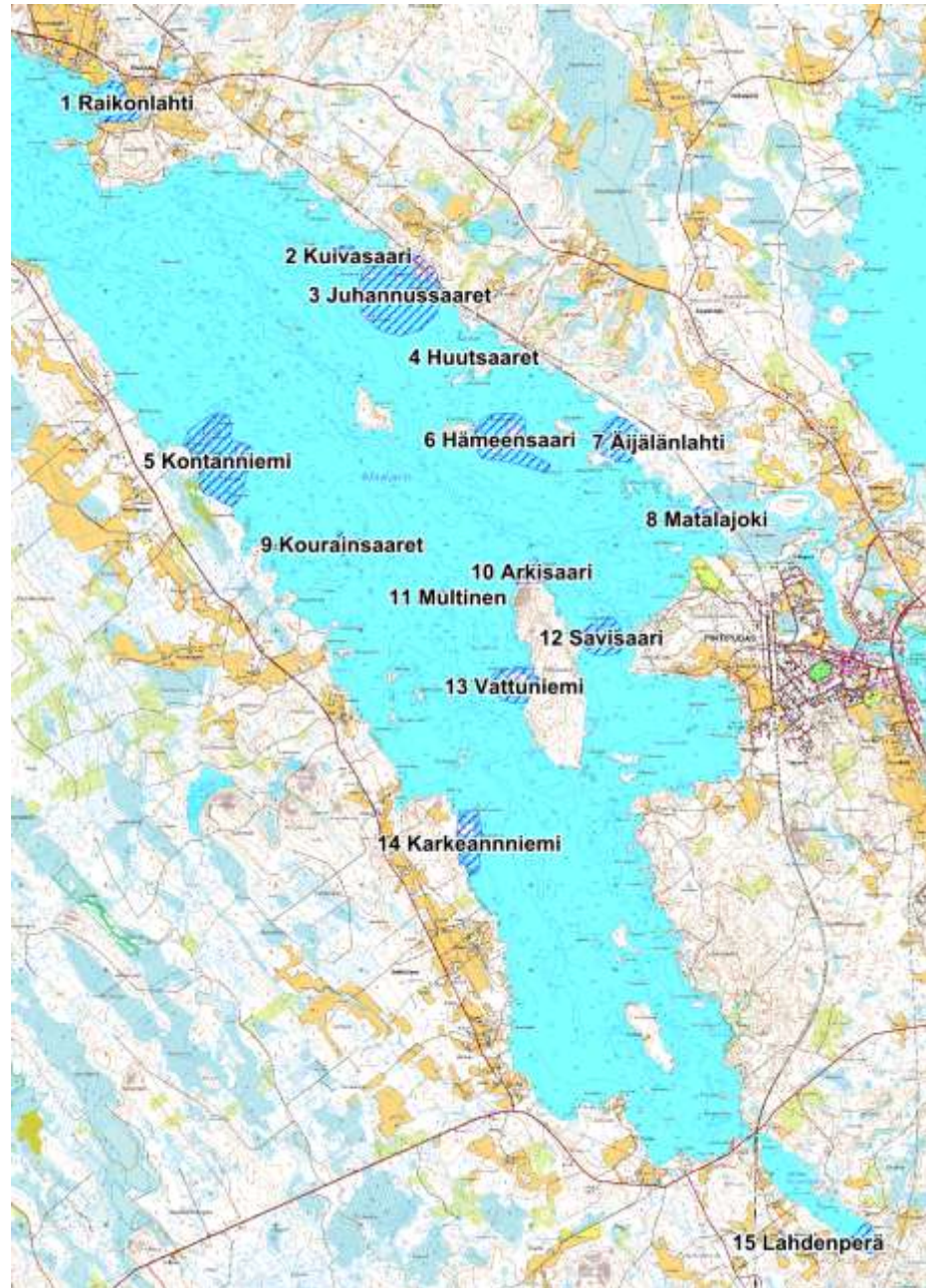
Arkistohavainnot tukivat selvityksen tuloksia, mutta kaiken kaikkiaan havaintoja oli järveltä sen laajuuteen nähden varsin vähän.

3.1.3 Linnustoltaan erityisen arvokkaat alueet

Alvajärveltä määritettiin lajiston ja parimäärien keskittymisen perusteella erityisen arvokkaat lintualueet, joiden sijoittuminen on esitetty kuvassa 1. Tarkemmat kart-

28.8.2013

takuvat alueista ovat liitteessä 4. Tunnistetut kohteet kuvataan seuraavaksi pohjoisesta etelään.



Kuva 1 Alvajärveltä tunnistetut erityisen arvokkaat lintualueet

1. Raikonlahti

Rehevällä järvenlahdella havaittiin kohtalaisen runsaasti sorsalintuja ja alue on järven merkittävimpiä puolisuikeltajasorsien ruokailu- ja lisääntymisalueita. Nyt havaittiin laulujoutsenpoikue, tavi ja 7 sinisorsakoirasta. Valkoviklo varoitteli lahden suulla.

2. Kuivasaari

Kuivasaarella ja sitä ympäröivällä kivikolla tavattiin runsaasti lokkilintuja, joiden pesimätilanne oli kuitenkin osin epäselvä. Alueella oli 15 paria naurulokkeja ja 10 paria pikkulokkeja. Lajien poikasia tai hautovia lintuja ei kuitenkaan havaittu; mah-

28.8.2013

dollisesti pesinnät olivat tuhoutuneet jo aiemmin. Lisäksi alueella oli 5 pesivää paria kalalokkeja ja 2 pesivää paria kalatiiroja. Saarten alueella on kuikkareviiri, jolla havaittiin emot ja yksi poikanen.

3. Juhannussaaret

4. Huutsaaret

5. Kontanniemi

Kontanniemen ja sitä ympäröivien saarten alueelle keskittyi runsaasti pesivää lokkinnustoa. Alueella havaittiin yhteensä noin 11 pesivää paria kalalokkeja, 4 pesivää paria kalatiiroja ja yksi harmaalokkireviiri. Lisäksi tavattiin tukkakoskelo ja kaksi rantasipireviiriä. Kohteella on kuikkareviiri, jolla havaittiin emot ja kaksi poikasta.

6. Hämeensaari

Hämeensaaren ja Koirainsaaren ympäristössä havaittiin 3 pesivää paria kalatiiroja ja 2 pesivää paria harmaalokkeja. Hämeensaarella pesi nuolihaukka ja Koirainsaarella tuulihaukka. Läheisen Karvaluodon ympäristössä lenteli ja varoittelee 10 aikuisia pikkulokkia, mutta varmistettuja pesintöjä luodolla ei havaittu.

7. Äijälänlahti

Äijälänlahti on järven merkittävimpiä puolisuokeltajasorsien ruokailu- ja lisääntymisalueita. Alueen runsas kasvillisuus vaikeutti lintujen havaitsemista ja alueella liikumista. Kartoituksessa havaittiin laulujoutsenpoikue, kaksi tavia, sinisorsa, telkkä ja härkälintu. Lisäksi havaittiin ruokokerttunen ja kaksi pajusirkkureviiriä. Alueella oli kuikkareviiri, jolla ei havaittu poikasia.

8. Matalajoki

Mainlahdella Matalajoen suulla on todennäköinen ruskosuohaukan pesimäpaikka. Naaraslintu laskeutui ruovikkoon pesällä. Muuta lajistoa olivat härkälintu, kalatiira ja kalalokki.

9. Kourainsaaret

Kourainsaarten pienessä saariryhmässä pesi runsaasti lokkilintuja. Pesivien parien määräksi arvioitiin lajeittain seuraavat: pikkulokki 25, naurulokki 5, kalalokki 3, selkälokki 1, harmaalokki 1 ja kalatiira 2. Lisäksi alueella oli kuikkareviiri, jolla ei havaittu poikasia ja tukkakoskelo.

10. Arkisaari

Pyhäsalon pohjoiskärki ja Arkisaari olivat kohtalaisen tärkeä lokkilintujen pesimäalue. Paikalla havaittiin 6 pesivää paria kalalokkeja ja 4 pesivää paria kalatiiroja. Muuta lajistoa olivat 2 rantasipireviiriä ja tukkakoskelo.

11. Multinen.

28.8.2013

Pienessä metsäisessä saassa pesii järven merkittävin ja ainoa selkölokkikolonia. Paikalla havaittiin runsaasti maastopoikasia ja yhteensä 14 aikuista lintua. Pesivä parimäärä on vähintään 7 paria, mutta todennäköisesti jonkin verran tätä suurempi. Määrää voidaan pitää maakunnallisesti merkittävänä. Saassa pesi myös 2 paria harmaalokkeja ja alueella oli kuikkareviiri, joilla ei havaittu poikasia.

12. Savisaari

Savisaari ja sitä ympäröivät saaret ja luodot olivat kohtalaisen tärkeä lokkilinnuston pesimäalue. Paikalla havaittiin 9 pesivää paria kalalokkeja ja 3 pesivää paria kalatiiroja. Muuta lajistoa olivat härkälintu ja tukkakoskelo.

13. Vattuniemi

Pyhäsalon Vattuniemen alueella oli yksi järven tärkeimmistä lokkilintujen pesimätiheyksistä. Alueella havaittiin 16 pesivää paria kalalokkeja, 8 pesivää paria kalatiiroja, 2 pesivää paria naurulokkeja ja 1 pesivä harmaalokkipari. Lisäksi alueella oli kuikkareviiri, jolla ei havaittu poikasia. Pesivien lintujen lisäksi alueella oleskeli paljon joutilaita lokkilintuja.

14. Karkeanniemi

Karkeanniemen ja sitä ympäröivien saarten alueelle keskittyi runsaasti pesivää lokkilinnustoa. Alueella havaittiin yhteensä noin 21 pesivää paria naurulokkeja, 9 pesivää paria kalatiiroja, 11 pesivää paria kalalokkeja ja yksi selkölokkireviiri. Lisäksi tavattiin tukkakoskelo ja telkkä.

15. Lahdenperä

Alvajärven eteläisin pohjukka on reheväkasvuinen ja siellä havaittiin runsaasti pesimälinnustoa. Paikka oli rehevien vesien lajiston merkittävin esiintymisalue koko järvellä. Alueella havaittiin laulujoutsenpari, kurkipari, järven ainoa havaittu silkiuikkupari sekä pesivät tavi ja haapana. Lisäksi havaittiin saalisteleva nuolihaukka ja pohjukassa ruokaillut kymmenen tavin parvi.

3.1.4 Muut luontoarvot

Linnustoselvityksen yhteydessä Alvajärven ranta-alueilta havaittiin useita lumelampikorenon ja yksi sirolampikorenon elinvoimainen esiintymä. Molemmat lajit ovat EU:n luontodirektiivin liitteen IV(a) lajeja, joiden elinympäristöjen heikentäminen on kielletty. Korentojen esiintymisalueet on esitetty liitteessä 5.

3.2 Muut järvet ja lammet

3.2.1 Yleispiirteet ja linnustoltaan arvokkaat kohteet

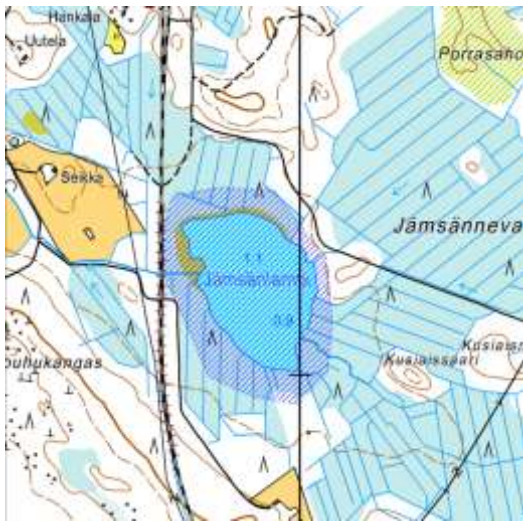
Selvitettävien lampien ja pienten järvien luonne vaihteli rehevästä kulttuuriympäristön vesistöstä luonteeltaan hyvinkin karuihin erämaalampiin.

Selvitetyiltä suunnitelluilta rakennuspaikoilta tai niiden lähiympäristöstä ei löytynyt merkkejä liito-oravan oleskelusta. Alueella on melko niukasti sopivia elinympäristöjä ja ne ovat toisistaan eristyneitä, mikä voi vaikeuttaa lajin esiintymismahdollisuuksia selvitysalueella.

Selvityksen perusteella linnustollisesti arvokkaaksi ja huomioitavaksi kohteeksi rajattiin kokonaisuutena vain Jämsänlampi (kohde 21). Järviltä ja lammita havaittu suojelullisesti merkittävä lajisto on mainittu kohdekuvauksissa ja perusteet liitteessä 2. Elinympäristön perusteella myös Kalaksimenjärvi ja Ilosjärvi voivat olla vesi-

28.8.2013

linnustolle arvokkaita pesimäalueita, vaikka niistä ei selvityksen yhteydessä saatu havaintoja. Lisäksi maisemallisesti erityinen ja erämaaluonteinen lampi oli Hinkalo-lampi (kohde 26).



Kuva 2. Jämsänlampen alue.

3.2.2 Muut luontoarvot

Linnustoselvityksen ohessa havaittiin kahdella vesistöllä lummelampikorentoja. Laji on EU:n luontodirektiivin liitteen IV(a) lajeja, joiden elinympäristöjen heikentäminen on kielletty. Kohteet, joilla korentoja havaittiin, olivat Kalaksimenjärvi (kohde 29) ja eteläinen Liinalampi (kohde 34). Korentojen esiintymisaluet on esitetty liitteessä 5. Varsinaista korentokartoitusta ei tehty ja muita mahdollisia kohteita esiintymiselle on mm. Kaakkolampi.

Tervajärven eteläpuolella oli metsien monimuotoisuus ohjelman kriteerit täyttävä kohde. Ohjelmaan voi vapaaehtoisesti tarjota yksityismetsiä määräaikaiseen tai pysyvään suojeluun. Suojelusta maksetaan täysimääräinen korvaus.

3.2.3 Järvien ja lampien kuvaukset

16. Syväjärvi

Valtatien varressa oleva rehevärantainen pieni järvi. Järvellä on ollut laulujoutsen pesivänä, mutta nyt järven eteläpäässä oleva pesä oli tyhjä eikä lintuja näkynyt. Arkistotietojen mukaan laulujoutsen on säännöllinen pesijä. Pesimälinnustosta havaittiin nyt vain kalalokki eteläpäädyssä.

17. Ilosjärvi

Ruovikko- ja sararantainen kulttuuriympäristön järvi. Vesilinnusto keskittyi pääasiassa jokisuun lähelle Lahdenpohjan alueelle. Vesilinnuista havaittiin 4 telkkää, laulujoutsenpari, silkkiuikkupari, ja sinisorsapoikue (9 poikasta). Arkistohavainnoissa järveltä on ilmoitettu kaulushaikarareviiri vuodelta 2012.

18. Vehkalammet

Nevarantainen ja paikoin pajukkoinen lampi. Rannoilla mm. saroja ja vehkaa, vesikasveista näkyvillä oli lummetta ja ulpukkaa. Vesilinnuista lammella havaittiin vain yksi telkkä. Lammelta on havainto tukkasotkparista (VU, Suomen erityisvastuulaji) kesäkuun alusta vuodelta 2008.

19. Löytänänpää

28.8.2013

Selvitysalueeseen kuuluva osa on pääasiassa metsärantainen. Pohjoispäässä pajukkoa, jossa havaittiin pajusirkkureviiri. Pajusirkku on viimevuosina ollut voimakkaasti taantuva laji. Muusta vesi- ja rantalinnustosta havaittiin vain yksi kiertelevä kala-tiira sekä vastarannan puolella (Viitasaaren puoli) kolme kalastelevaa kuikkaa.

20. Mäntyjärvi

Suorantainen erämaajärvi, jossa kelluslehtistä kasvillisuutta (lumme ja ulpukka). Maastokäynnillä ei havaittu vesi- eikä rantalinnustoa. Tietokannassa oli pesimäaikainen havainto valkoviklosta (Suomen erisyisvastuulaji) 31.5.2010.



Kuva 3. Mäntyjärven ranta-alueita kaakkoispäästä kuvattuna.

21. Jämsänlampi

Räme- ja sararantainen erämaalampi. Paikoin rannalla myös pajukkoa ja raatetta. Lammen rannoilla havaittiin ruokailemassa neljä kurkea sekä varoiteleva liro (todennäköisesti pesii) sekä vesilinnuista neljä telkkää. Lisäksi lammella on havaittu toukokuussa 2010 neljä tukkasotkaa (3 koirasta ja 1 naaras) (VU, Suomen erityisvastuulaji), tavi toukokuussa 2010 ja ruskosuohaukka naaras saalistamassa 1.7.2011.

22. Kurkijärvi (itäinen järvi)

Karuhko paikoin melko jyrkkärantainen ja syvä järvi, jossa matalammilla vesialuilla kasvoi ulpukkaa. Järvellä ei useista laskentapisteistä tarkasteltuina havaittu yhtään vesi- tai rantalintuja. Lännempänä olevaa Kurkijärveä ei tarkastettu, koska järvelle ei ole osoitettu uutta rakennuspaikkaa ja järven ympäristö on valtaosin suojeltu.

28.8.2013



Kuva 4. Kurkijärven matalampaa vesialueettapohjoisosassa.

23. Tervajärvi

Rämerantainen suolampi, jonka rannoilla vesialueella kasvoi mm. raatetta ja ulpukkaa sekä paikoin järviruokoa. Lampi on kaakkurille sopiva pesimälampi, mutta selvityskäynnillä ei kaakkuria havaittu. Rantasuolla havaittiin kuovi. Eteläpuolen rinne metsä oli METSO-ohjelmaan soveltuvaa luonnon monimuotoisuuden kannalta arvokasta runsaslahopuustoista metsää.

24. Kontanjärvi

Metsä- ja rämerantainen järvi. Rannat suurelta osin melko jyrkkäreunaiset, paikoin kasvoi vähän järviruokoa. Rannoilla on myös hieman saranevaa ja luoteispäässä luontokohteena arvokas suoalue. Järven luoteispäässä havaittiin kaksi telkkää ja vesikivellä joutsenen oleskelujälkiä.

28.8.2013



Kuva 5. Kontanjärven näkymää kaakkoispäästä kuvattuna.

25. Porkanlampi

Metsärantainen lampi, jonka rannoilla kasvaa kapealti saraa. Kelluslehtistä kasvillisuutta ei lammessa ollut. Länsipäässä on rämerantaa (tupasvilla-isovarpuräme). Rannassa pieni mökki, jota ei kartassa näkynyt. Länsipäässä havaittiin yksi telkkä. Eteläpuolella olevalla suolla oli valkoviklo.

26. Hinkalolampi

Edustava erämaalampi. Rannat isovarpu- ja tupasvillarämettä sekä paikoin saraluh-
taa, jossa kasvoi raatetta. Vesialue kivinen. Vesilinnuista lammella havaittiin laulujoutsen (pesää ei näkynyt), telkkä sekä kalalokin/selkälokin tyhjä pesä. Kaakkoispuolen suoalueelta kuului pikkukuovi. Jos alueelle tulee rakennuspaikkoja, ne olisi syytä säilyttää mahdollisimman luonnontilaisina.

27. Kangas-Hyrkkö

Rämerantainen karu lampi. Lammella ei havaittu vesilintuja, laulujoutsen todennäköisesti oleskellut alueella. Teerikukkojen parvi havaittiin rannassa lepäilemässä (5 kukkoa). Hyrkönnevan puolella (Natura-alueella) oli useita kapustarintoja (2-3 äänessä).

28.8.2013



Kuva 6. Kangas-Hyrkön nykyisen rakennuspaikan pohjoispuolelta näkymä Hyrkönnevan suuntaan.

28. Raja-Hyrkkö

Karu metsä- ja isovarpurämerantainen lampi. Rannoilla kasvoi paikoin niukasti järviruokoa ja vähän lummetta. Ranta-alueella kaksi västäräkin reviiriä, vesilinnuista ei havaintoja.

29. Kalaksimenjärvi

Lamminkorvan alue (alustavat tonttipaikat): Rehevä lahti on vesilinnuille erittäin hyvää pesimäaluetta, mutta lintujen havaittavuus tämän tyyppisillä paikoilla on heikko rehevän kasvillisuuden vuoksi. Notkossa oleva suo on rehevää luhtaa sekä luhta- ja lehtokorpea, jotka ovat luonnon monimuotoisuuden kannalta arvokkaita luontotyyppejä. Rannassa on myös muutamia tervaleppiä.

Rahalammen alue (alustavat tonttipaikat): eteläpuolen tonteilla suuruoholehtoa ja saraluhtaa. Pohjoispuolen tonttipaikat harvennettua koivikkoa ja ranta alue sarais-ta. Ranta/suolinnustosta havaittiin pajusirkku reviiirillä.

Lamminkankaan alue (alustavat tonttipaikat): Eteläpuolen tonttipaikalla ja pohjoispuolen tonteilla ei erityisiä elinympäristöjä eikä havaintoja vesi- tai rantalinnustosta.

28.8.2013



Kuva 7. Kalaksimenjärven Lamminkorvan rantaa, jossa havaittiin. Lummelampikorentoja.

30. Liinalampi (pohjoinen)

Isovarpurämerantainen lampi talousmetsäympäristössä. Rannalta lähti valkoviklo, joka ei palannut alueelle; mahdollisesti muutolla levähtänyt yksilö. Ei muita havain-
toja vesi- tai rantalinnustosta.

31. Ylä-Uusimo

Melko karu pieni järvi. Paikoin kuitenkin kapealti ruovikkoa ja kelluslehtisistä ulpuk-
kaa. Linnustosta havaittiin kaksi kiertelevää kuikkaa, kolme paria kalalokkeja pesi-
vänä, rantasipi reviirollä, pajusirkku reviirollä (itärannalla), yksi telkkä ja valkoviklo
muutolla.

28.8.2013



Kuva 8. Ylä-Uusimon eteläpään lahti.

32. Haukilampi

Kaakkurille sopiva räme- ja nevarantainen lampi, jossa pesäpaikaksi sopiva saareke (ei kuitenkaan havaintoa kaakkurista). Rannalta löytyi myös maakotkan käyntiin viittaava sulka. Vesi ja rantalintuja ei havaittu. Paikallisen kalastajan mukaan lamella on aiempina vuosina pesinyt lokkipari (kalalokki todennäköisesti), mutta nyt reviiiri on autio. Sorsalintuja ei kuuleman mukaan ole havaittu muulloinkaan.

28.8.2013



Kuva 9. Haukilammen luoteispää.

33. Ahvenlampi

Rehevä lummelampi. Rantalinnustosta havaittiin ruokokerttunen.

34. Liinalampi (eteläinen)

Rehevä kulttuuriympäristön lampi, jossa runsaasti kasvillisuutta; mm. lumme, ulpukka ja järviruoko. Rehevää kasvillisuutta etenkin lahdukassa ja sen ympäristössä. Linnustosta havaittiin telkkä (pesinyt), ruokokerttunen ja pajusirkku.

35. Ala-Uusimo

Kulttuurivaikutteinen järvi. Vesi- ja rantalinnustosta havaittiin yksi laulujoutsen pari kaakkoisreunalla suuren kiven ja ojan lähellä (mahdollinen pesäpaikka) ja sinisorsapoikue (1 poikanen) lounaisrannalla.

36. Kaakkolampi

Rehevöitynyt saranevarantainen lampi. Ranta-alueen kasvillisuudessa myös osmankäämiä ja ulpukkaa. Vesilinnustosta havaittiin yksi telkkäpoikue (14 poikasta) ja tavipoikue (4 poikasta).

28.8.2013



Kuva 10. Kaakkolammen luoteisranta. Vesilintujen pesinnät vaikuttivat onnistuneen lammella hyvin.

4 Johtopäätökset ja suositukset

4.1 Liito-orava

Kaava-alueelta ei löydetty merkkejä liito-oravista suunniteltujen rakennuspaikkojen kohdalta tai lähiympäristöstä. Liito-orava ei aseta erityisvaatimuksia kaavan toteutukselle.

4.2 Linnusto

4.2.1 Alvajärvi

Alvajärveä voidaan pitää selkävesien lajistolle merkittävänä pesimäalueena. Järvellä pesii huomattava määrä eri suojeluluokituksiin kuuluvaa lajistoa. Suojeluluokituksiin kuuluvat lajit on esitetty kootusti liitteessä 2. Alvajärvi on erityisen merkittävä pesimäalue uhanalaisuusluokituksessa silmälläpidettäviksi merkityille tukkakoskelolle ja rantasipille. Vaarantuneeksi luokitellun selkälökin kymmenen paria on maakunnallisesti merkittävä määrä. Telkän, kuikan ja kalatiiran parimäärät järvellä ovat huomattavan korkeat. Telkkä, tukkakoskelo, rantasipi, selkälökki ja kalatiira ovat kansainvälisen linnustonsuojelun Suomen erityisvastuulajeja. Kuikka ja kalatiira ovat EU:n lintudirektiivin liitteen I lajeja. Alvajärven merkitys muulle liitteen 2 suojeluluokituksissa mainitulle lajistolle on vähäisempi, mutta tämänkin lajiston esiintyminen lisää Alvajärven arvoa kokonaisuutena.

Vesi- ja rantalinnusto on taantunut merkittävästi viime vuosikymmeninä ja useita lajeja on määritelty uhanalaisiksi. Linnustolliset arvot tulisi ottaa huomioon Alvajärven rantojen käytössä. Linnustollisten arvojen turvaamiseksi järvellä tulisi säilyttää riittävästi rakentamiselta vapaata rantaviivaa. Raportissa esitettyjen linnustollisesti erityisen arvokkaiden alueiden sisälle ei tulisi sijoittaa lainkaan lisärakentamista. Monet suojelullisesti arvokkaista lajeista kuten kuikka, tukkakoskelo ja rantasipi esiintyvät niin hajanaisesti, ettei niiden pesimäkannan turvaamiseen riitä pelkäs-

28.8.2013

tään erityisen arvokkaiksi merkittyjen alueiden säästäminen. Lajit tulisikin huomioida myös kokonaisvaltaisesti.

4.2.2 Muut vesistöt

Vesilinnuston yleisen taantuvan suuntauksen vuoksi uutta rantarakentamista etenkin ennestään rakentamattomille vesistöille tulisi mahdollisuuksien mukaan välttää. Tällaisia kohteita on kaava-alueella useita. Muutamilla alueen pienvesillä on myös merkitystä mahdollisina kaakkurin pesimälampina, vaikka ne eivät tällä hetkellä oleetkaan asuttuja. Pienten lampien linnusto on niiden koon vuoksi yleensä vähäinen, minkä vuoksi selkeitä suojeluarvoja keskittyy vain kaikkein parhaille lammille. Tässä selvityksessä tällaiseksi erityisen arvokkaaksi pienvedeksi arvotettiin Jämsänlampi. Elinympäristötarkastelun perusteella tärkeitä lintualueita on myös Kalaksimenjärvi ja Ilosjärvi, vaikka tässä selvityksessä linnustoa ei juurikaan havaittu. Tämä selittyy osin havainnoinnin vaikeutena rehevillä vesialueilla.

28.8.2013

Liite 1. Alvajärvellä havaittu lajisto ja arvioidut parimäärät koko järvellä.

| Havaitut lajit | | Parimäärä |
|----------------|-----------------------------------|-----------|
| Laulujoutsen | <i>Cygnus cygnus</i> | 8 |
| Haapana | <i>Anas penelope</i> | 1 |
| Tavi | <i>Anas crecca</i> | 6 |
| Sinisorsa | <i>Anas platyrhynchos</i> | 15 |
| Telkkä | <i>Bucephala clangula</i> | 17 |
| Tukkakoskelo | <i>Mergus serrator</i> | 29 |
| Isokoskelo | <i>Mergus merganser</i> | 3 |
| Kuikka | <i>Gavia arctica</i> | 20 |
| Silkkiuikku | <i>Podiceps cristatus</i> | 1 |
| Härkälintu | <i>Podiceps griseogen</i> | 17 |
| Ruskosuohaukka | <i>Circus aeruginosus</i> | 1 |
| Sääksi | <i>Pandion haliaetus</i> | 1 |
| Tuulihaukka | <i>Falco tinnunculus</i> | 2 |
| Nuolihaukka | <i>Falco subbuteo</i> | 4 |
| Kurki | <i>Grus grus</i> | 1 |
| Valkoviklo | <i>Tringa nebularia</i> | 1 |
| Rantasipi | <i>Actitis hypoleucos</i> | 41 |
| Pikkulokki | <i>Larus minutus</i> | 40 |
| Naurulokki | <i>Larus ridibundus</i> | 43 |
| Kalalokki | <i>Larus canus</i> | 136 |
| Selkälokki | <i>Larus fuscus</i> | 10 |
| Harmaalokki | <i>Larus argentatus</i> | 11 |
| Kalatiira | <i>Sterna hirundo</i> | 39 |
| Ruokokerttunen | <i>Acrocephalus schoenobaenus</i> | 5 |
| Pajusirkku | <i>Emberiza schoeniclus</i> | 11 |

Liite 2. Alvajärvellä havaittu suojelullisesti merkittävä lajisto, parimääräarviot ja lajien suojeluluokitukset. Uhanalaisuus.=.luokitus Rassi ym. 2010. Direktiivilaji = EU:n lintudirektiivin liitteen I lajit. Vastuulaji = Suomen erityisvastuulajit, joiden kannasta merkittävä osa pesii Suomen alueella.

| Laji | | Parimäärä | Uhanalaisuus | Direktiivilaji | Vastuulaji |
|----------------|---------------------------|-----------|--------------|----------------|------------|
| Laulujoutsen | <i>Cygnus cygnus</i> | 8 | | x | x |
| Haapana | <i>Anas penelope</i> | 1 | | | x |
| Tavi | <i>Anas crecca</i> | 6 | | | x |
| Telkkä | <i>Bucephala clangula</i> | 17 | | | x |
| Tukkakoskelo | <i>Mergus serrator</i> | 29 | NT | | x |
| Isokoskelo | <i>Mergus merganser</i> | 3 | NT | | x |
| Kuikka | <i>Gavia arctica</i> | 20 | | x | |
| Ruskosuohaukka | <i>Circus aeruginosus</i> | 1 | | x | |
| Sääksi | <i>Pandion haliaetus</i> | 1 | NT | x | |
| Kurki | <i>Grus grus</i> | 1 | | x | |
| Valkoviklo | <i>Tringa nebularia</i> | 1 | | | x |
| Rantasipi | <i>Actitis hypoleucos</i> | 41 | NT | | x |
| Pikkulokki | <i>Larus minutus</i> | 40 | | x | x |
| Naurulokki | <i>Larus ridibundus</i> | 43 | NT | | |
| Selkälokki | <i>Larus fuscus</i> | 10 | VU | | x |
| Kalatiira | <i>Sterna hirundo</i> | 39 | | x | x |

(NT=silmälläpidettävä, VU=vaarantunut)

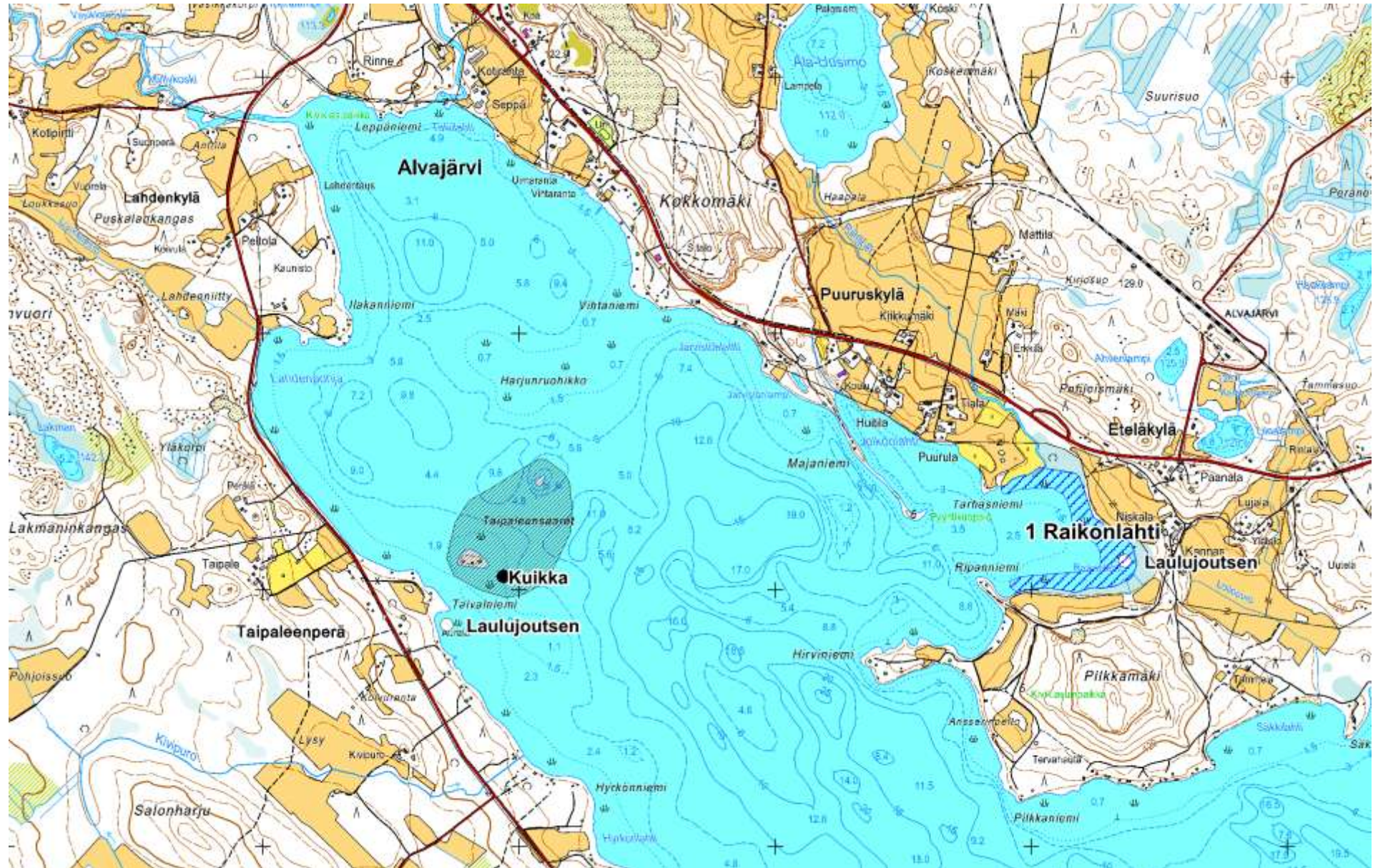
28.8.2013

Liite 3. Muilla selvitysalueen vesistöillä havaittu suojelullisesti merkittävä lajisto ja laji-
en suojeluluokitukset. Uhanalaisuus = luokitus Rassi ym. 2010. Direktiivilaji = EU:n
lintudirektiivin liitteen I lajit. Vastuulaji = Suomen erityisvastuulajit, joiden kannasta
merkittävä osa pesii Suomen alueella. Alueellinen = eliömaantieteellisellä alueella alu-
eellisesti uhanalaiset lajit (BirdLife Suomi 2011).

| Laji | | Uhanalaisuus | Direktiivilaji | Vastuulaji | Alueellinen |
|--------------|----------------------------|--------------|----------------|------------|-------------|
| Laulujoutsen | <i>Cygnus cygnus</i> | | x | x | |
| Tavi | <i>Anas crecca</i> | | | x | |
| Telkkä | <i>Bucephala clangula</i> | | | x | |
| Teeri | <i>Tetrao tetrix</i> | NT | x | x | |
| Kuikka | <i>Gavia arctica</i> | | x | | |
| Kurki | <i>Grus grus</i> | | x | | |
| Kapustarinta | <i>Pluvialis apricaria</i> | | x | | x |
| Pikkukuovi | <i>Numenius phaeopus</i> | | | x | x |
| Kuovi | <i>Numenius arquata</i> | | | x | |
| Valkoviklo | <i>Tringa nebularia</i> | | | x | |
| Liro | <i>Tringa glareola</i> | | x | x | x |
| Rantasipi | <i>Actitis hypoleucos</i> | NT | | x | |
| Kalatiira | <i>Sterna hirundo</i> | | x | x | |

(NT=silmälläpidettävä)

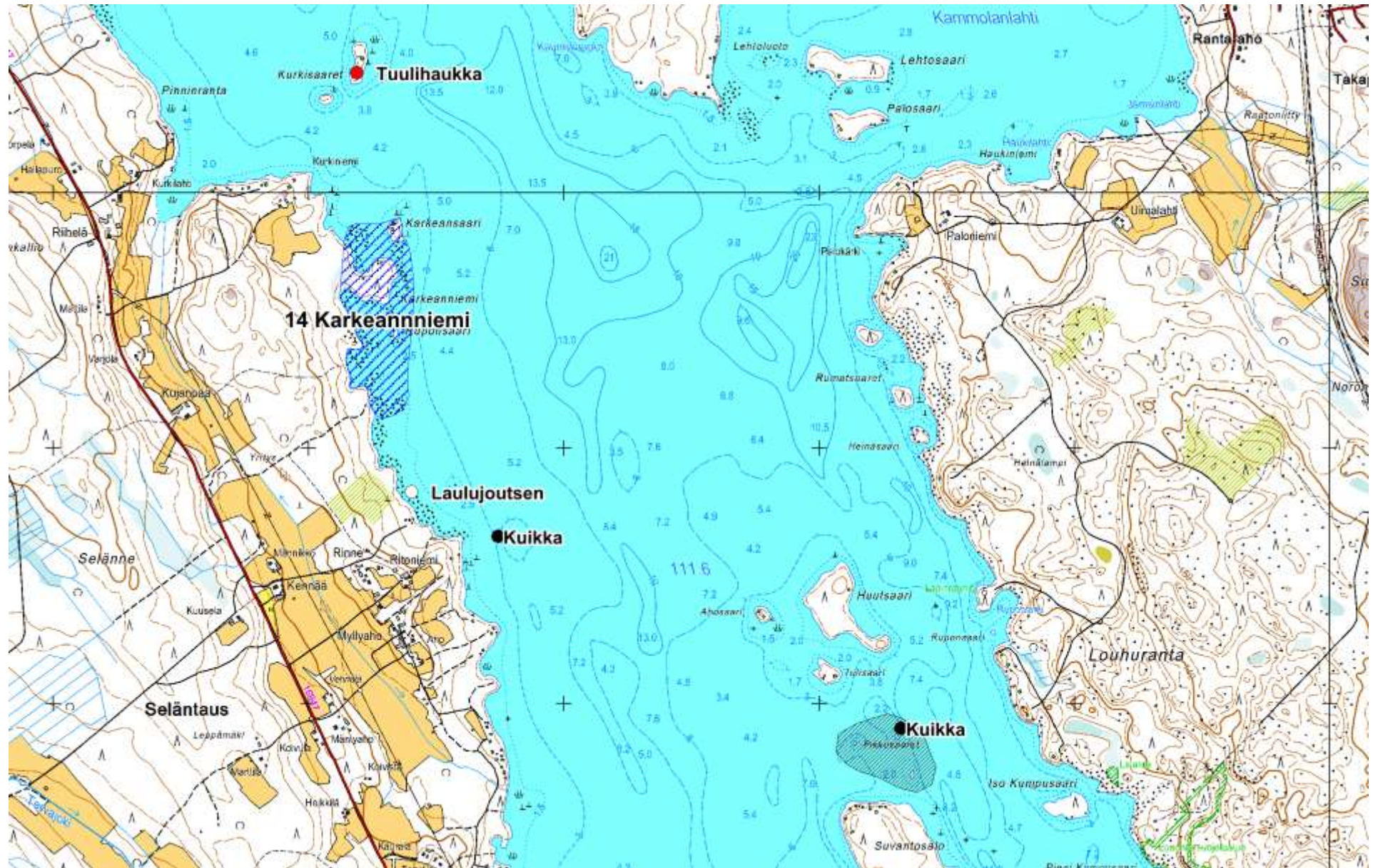
Liite 3. Tarkemmat karttakuvat arvokkaiden lintualueiden sijainnista ja rajauksesta. Arvokkaat alueet on merkitty sinisellä. Kartoissa on esitetty myös nuolihaukan, tuulihaukan, kuikan ja laulujoutsenen reviirien tai pesintöjen sijainti. Kuikalla on niiden reviirien osalta, joilla havaittiin poikasia, esitetty reviirin ydinalueen ja todennäköisen pesäpaikan rajaus mustalla.

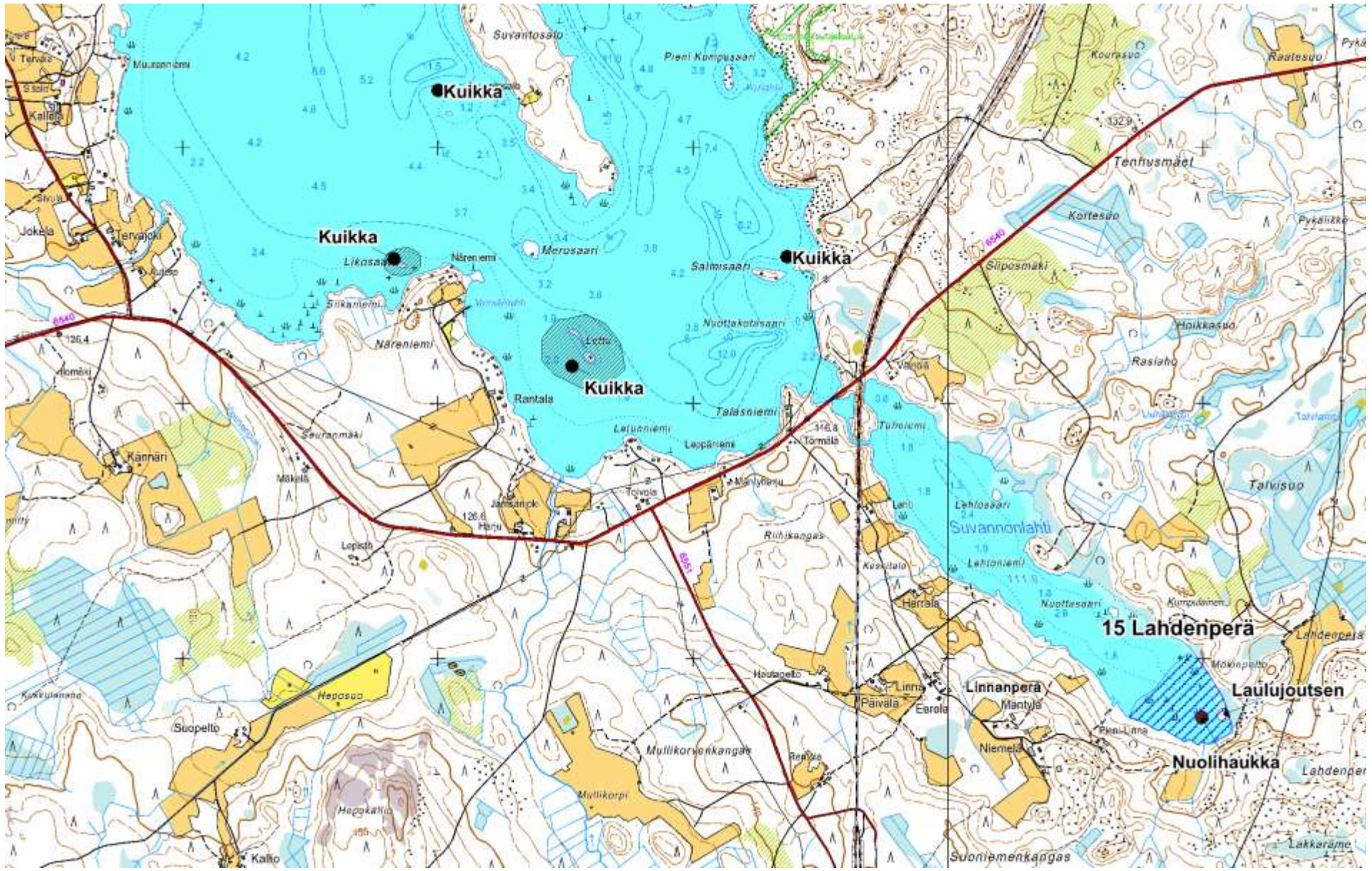












Liite 5. Kartoituksissa havaitut lummelampikorenon ja sirolampikorenon esiintymisalueet.



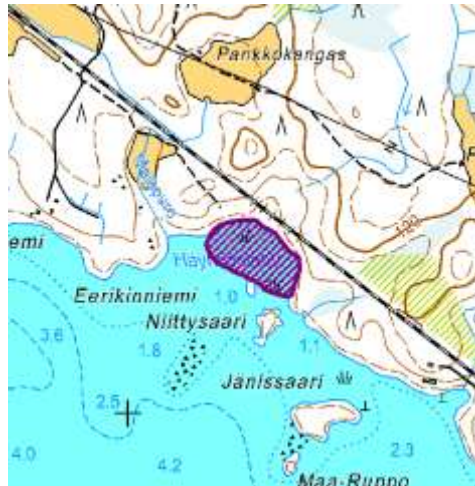
Lummelampikorento



Lummelampikorento



Lummelampikorento



Lumme- ja sirolampikorento



Lummelampikorento



Lummelampikorento