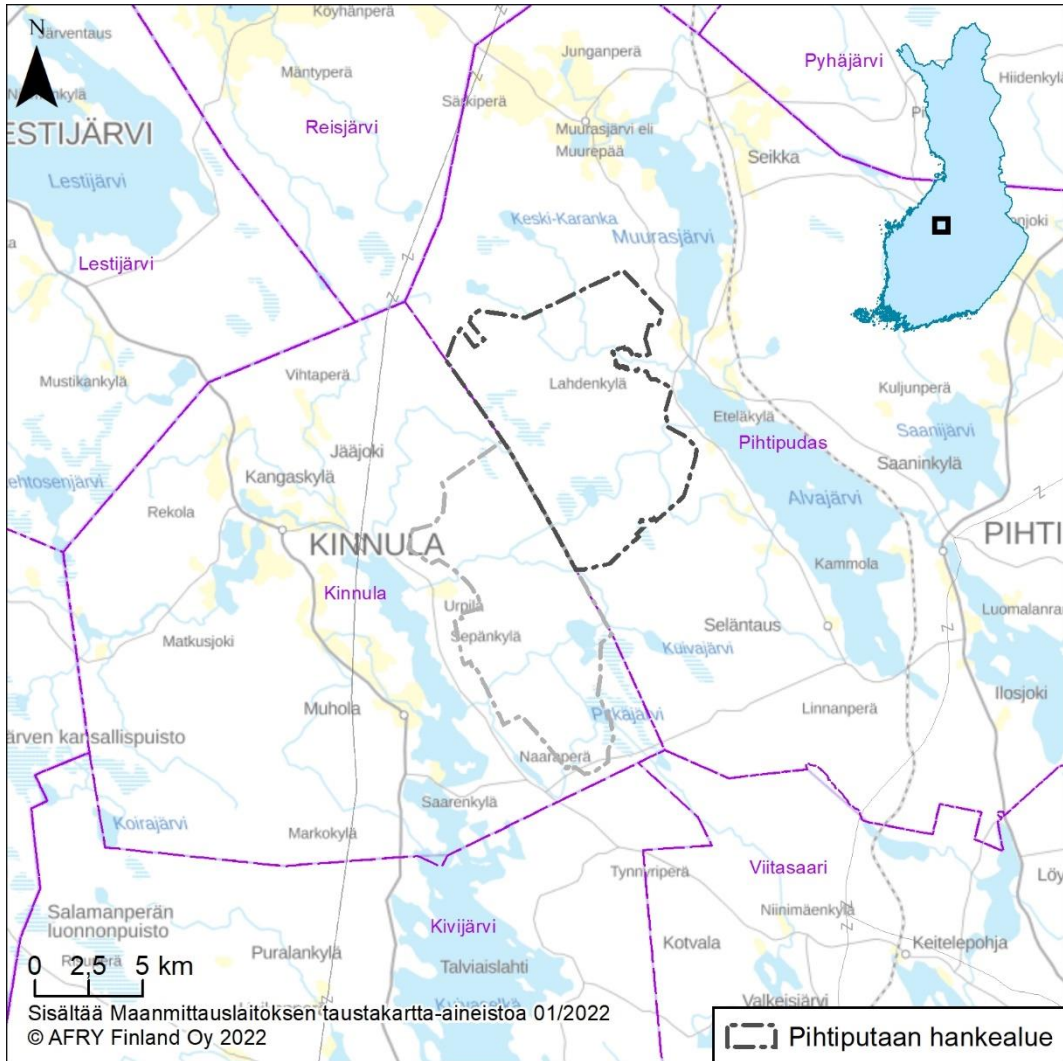


Päivämäärä

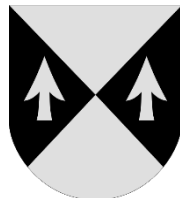
26.4.2022



Pihtiputaan kunta

Kettukangas-Hanhikankaan tuulivoimapuiston osayleiskaava

Osallistumis- ja arviointisuunnitelma



SISÄLLYS

1	Johdanto.....	3
2	Yleiskaavan tarkoitus ja tavoitteet.....	3
3	Pihtiputaan Suunnittelualue.....	4
4	YVA-menettely	5
4.1	YVA-menettelyssä arvioitavat vaihtoehdot	5
5	Suunnittelun lähtökohdat	10
5.1	Maankäyttö- ja rakennuslaki	10
5.2	Valtakunnalliset alueidenkäyttötavoitteet.....	10
6	Suunnittelutilanne.....	10
6.1	Maakuntakaavat	10
6.1.1	Voimassa olevat maakuntakaavat	10
6.1.2	Vireillä olevat maakuntakaavat.....	15
6.2	Voimassa olevat yleiskaavat.....	17
6.3	Voimassa olevat asemakaavat.....	18
6.4	Vireillä olevat yleis-, asema- ja ranta-ase- makaavat	19
7	Laadittavat selvitykset.....	20
8	Arvioitavat vaikutukset	20
9	Osalliset	23
10	Osallistamisen ja vuorovaikutuksen järjestäminen.....	24
10.1	Aloitussvaihe	25
10.2	Valmisteluvaihe (luonnosvaihe)	25
10.3	Ehdotusvaihe	25
10.4	Kaavan hyväksyminen ja muutoksenhaku.....	25
10.5	Tiedottaminen	25
10.6	Palautteen antaminen	26
11	KAAVAPROSESSIN YHTEENVETO.....	27
12	Alustava YVA-menettelyn ja kaavoituksen aikataulu	28
13	Yhteystiedot.....	29

1 JOHDANTO

Osallistumis- ja arviointisuunnitelma (OAS) on lakisääteinen (MRL 63§) suunnitelma kaavan osallistumis- ja vuorovaikutusmenettelyistä ja sekä kaavan vaikutusten arvioinnista. OAS:ssa kuvataan kaavoitushankkeen sijainti ja tavoitteet sekä kerrotaan, miten alueen osalliset voivat vaikuttaa kaavoitukseen ja kuinka kaavan vaikutuksia arvioidaan työn aikana. OAS:ia täydennetään suunnittelun edetessä tarpeen mukaan, ja se on saatavilla kunnanvirastolta kaavan valmistelun ajan.

2 YLEISKAAVAN TARKOITUS JA TAVOITTEET

OX2 Finland (Pihtiputaan Tuulivoimapuisto Oy) suunnittelee Kettukangas-Hanhikankaan tuulivoimapuiston rakentamista Pihtiputaan ja Kinnulan kuntien rajalle. Tuulivoima-alue sijoittuu Kinnulan Kivijärven ja Pihtiputaan Alvajärven ja Muurasjärven väliselle alueelle. Alue sijaitsee lähimmillään noin 10 km Pihtiputaan keskustasta länteen ja luoteeseen. Tuulivoima-alueen kokonaispinta-ala on 164 km², josta Pihtiputaan puolen alueen osuus on noin 90 m².

Kettukangas-Hanhikankaan tuulivoimapuiston osayleiskaavan laadinnan tavoitteena on mahdollistaa tuulivoimapuiston sijoittuminen alueelle ja mahdollistaa enintään 78 voimalan toteuttaminen koko suunnittelualueelle. Pihtiputaan kunnan puolelle sijoittuu tarkasteltavasta vaihtoehdosta riippuen 34 (VE1) tai 22 (VE2) voimalaa. Kunkin tuulivoimalan yksikköteho on noin 8–12 MW ja tuulivoimaloiden kokonaiskorkeus enimmillään 300 metriä. Tuulipuisto tulee koostumaan tuulivoimaloista perustuksineen, niitä yhdistävistä maakaapeleista tai ilmajohdoista sekä tuulipuiston sähköasemista.

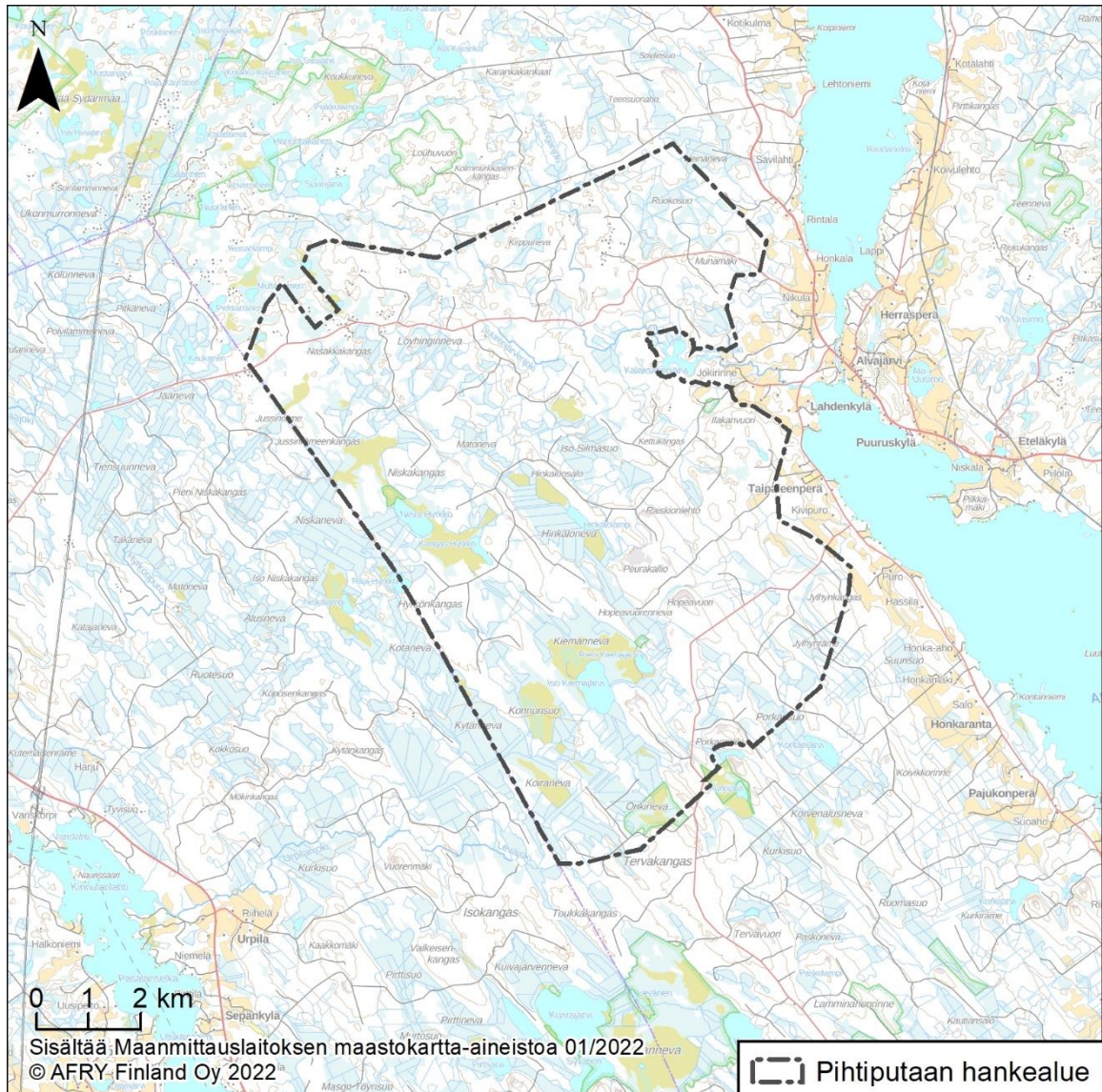
Kuntien alueille laaditaan erilliset oikeusvaikutteiset osayleiskaavat, joiden perusteella voidaan myöntää suoraan rakennusluvat tuulivoimaloiden rakentamiselle (MRL 77a §). Osayleiskaavat laaditaan kunnittain, kummassakin kunnassa päätöksiä tehdään vain oman kunnan alueelle sijoittuvan kaava-alueen osalta. Vaikutukset arvioidaan koko suunnittelualuekokonaisuuden osalta.

Pihtiputaan kunnanhallitus on hyväksynyt Kettukangas-Hanhikankaan tuulivoimahankkeen kaavoitusaloitteen 5.6.2020 § 120.

Hankkeeseen liittyen kaavoituksen rinnalla on käynnistetty YVA-lain mukainen ympäristövaikutusten menettely (YVA-laki 4 §). YVA-menettelyn avulla pyritään välttämään ja ehkäisemään hankkeen ympäristövaikutuksia, edistetään ympäristövaikutusten yhtenäistä huomioon ottamista suunnittelussa ja päätöksenteossa sekä samalla lisätään kansalaisten tiedonsaantia ja osallistumismahdollisuuksia. Hankkeen ympäristövaikutusten arvioinnissa (YVA) tarkastellaan tuulivoimaloiden osalta kahta toteutusvaihtoehtoa (VE1, VE2). VE1 vaihtoehdossa tuulivoima-alueelle sijoittuisi 78 voimalaa ja VE2 vaihtoehdossa 64 voimalaa. Tuulivoimapuiston lisäksi YVA-menettelyssä arvioidaan tuulipuiston valtakunnan verkkoon 400 kV ilmajohdolla liittämisen ympäristövaikutukset. Sähköverkkoliittymän osalta tarkastellaan kolmea vaihtoehtoista sähkönsiirtoreittiä (SVE1, SVE2 ja SVE3), jotka jakautuvat alavaihtoehtoihin. Liityntäpiste kantaverkkoon sijaitsee joko Kinnulassa (Metsälinja 2 varrella), Halsuan sähköasemalla tai Eltonevan sähköasemalla Lestijärvellä. Vaihtoehdosta riippuen sähkönsiirtoreittien pituus on noin 15–60 km sijoittuen Kinnulan, Perhon, Lestijärven ja/tai Halsuan kuntien alueille.

Tuulivoimarakentamista ohjaavaa yleiskaavaa laadittaessa on huolehdittava siitä, että tuulivoima-alueen sähkönsiirto on toteutettavissa. Osayleiskaavalla ei kuitenkaan tarvitse ratkaista sitä, mitä reittivaihtoehtoa pitkin tuulivoima-alueelta siirto toteutetaan eikä tuulivoima-alueen ulkopuolisia sähkönsiirtoreittejä kaavoiteta.

YVA-menettelyn yhteydessä laadittuja selvityksiä ja arviointien tuloksia hyödynnetään osayleiskaavatyössä. YVA-menettelyssä tarkasteltavan tuulivoimahankealueen raja-alue on alustavasti myös kaavoitettavan alueen raja-alue. Kaava-alue kattaa pääsääntöisesti vähintään tuulivoimaloiden 40 dB:n melualueen.



Kuva 2-1. Kaavoitettavan alueen sijainti.

3 PIHTIPUTAAN SUUNNITTELUALUE

Suunnittelualue sijoittuu Pihtiputaan Alvajärven ja Muurasjärven ja Kinnulan Kivijärven väliselle, pääosin metsätalous- ja virkistyskäytössä olevalle asumattomalle alueelle. Suunnittelualueella on Kangas-Hyrkön rannassa lomarakennus, jonka alue on osoitettu Alvajärven ranta- ja kyläosayleiskaavassa loma-asuntoalueeksi.

Lähialueen asutus on keskittynyt tuulivoima-alueen itä-lounaispuolelle Kivijärven läheisyyteen ja koillis-länsi-kaakkoispuolelle Alva- ja Muurasjärvien läheisyyteen sekä kuntakeskuksia yhdistävien teiden varsille. Lähimmät kylät ja asutuskeskittymät ovat tuulivoima-alueen rajasta noin 1 km länteen Kinnulassa sijaitsevat Urpila ja Sepänkylä sekä Pihtiputaalla noin 0,5 km itään sijaitsevat Taipaleenperä, Lahdenkylä sekä noin 1,5 km etäisyydellä sijaitseva Alvajärvi.

Alueella ei ole peltoja tai turvetuotantoalueita. Kaava-alueella sijaitsee yksi kalliokiviaineksen ottoalue. Alueen pohjoisosaan sijoittuu Suurijärven vaellusreitistö ja eteläosassa kulkee moottorikelkkareitti.

Kaavoitettavalle alueelle ei sijoitu valtakunnallisesti arvokkaita maisema-alueita, valtakunnallisesti arvokasta rakennusperintöä, suojeltua rakennusperintöä, maakunnallisesti arvokkaita maisema-alueita ja muita merkittäviä kulttuurihistoriallisia tai maisemallisesti arvokkaita kohteita. Kaavoitettavalta alueelta löydettiin arkeologisen inventoinnin yhteydessä muinaisjäännöksiä ja muita kulttuuriperintökohteita.

Kaavoitettavalle alueella on Natura 2000 -verkostoon kuuluvia alueita (Multarinmeri - Harjuntakanen – Riitasuo FI0900065 ja Seläntauksen suot FI0900057), yksityismaiden suojelualueita, määräraikainen rauhoitusalue ja valtakunnallisesti arvokkaita kivikkoja.

Kaavoitettavalle alueelle ei sijoitu luokiteltuja pohjavesialueita.

Tuulivoima-alue sijoittuu pääosin UPM-Kymmene Oyj:n omistamille maille. Hankkeesta vastaava sopii maan käytöstä ja vuokrauksesta alueiden omistajien kanssa.

4 YVA-MENETTELY

Ympäristövaikutusten arviointimenettelystä (YVA-menettely) on säädetty YVA-lailla (252/2017) ja -asetuksella (277/2017). YVA-menettelyä sovelletaan hankkeisiin ja niiden muutoksiin, joilla on todennäköisesti merkittäviä ympäristövaikutuksia.

YVA-menettelyä sovelletaan hanketyypistä ja kokoluokasta riippuen joko suoraan YVA-asetuksen hankeluettelon perusteella tai yksittäistapauksessa tehtävän päätöksen pohjalta. Tuulivoimahankkeet vaativat YVA-lain mukaisen menettelyn soveltamista aina, kun yksittäisten laitosten lukumäärä on vähintään 10 tai kokonaisteho vähintään 45 megawattia. Yhteysviranomaisena tässä hankkeessa toimii Keski-Suomen ELY-keskus. YVA-menettely ja kaavoitus toteutetaan mahdollisuuksien mukaan rinnakkain aikataullisesti yhteen sovittaen.

Hankkeen YVA-menettely on käynnistetty YVA-lain 8 §:n mukaisella ennakkoneuvottelulla 16.6.2021.

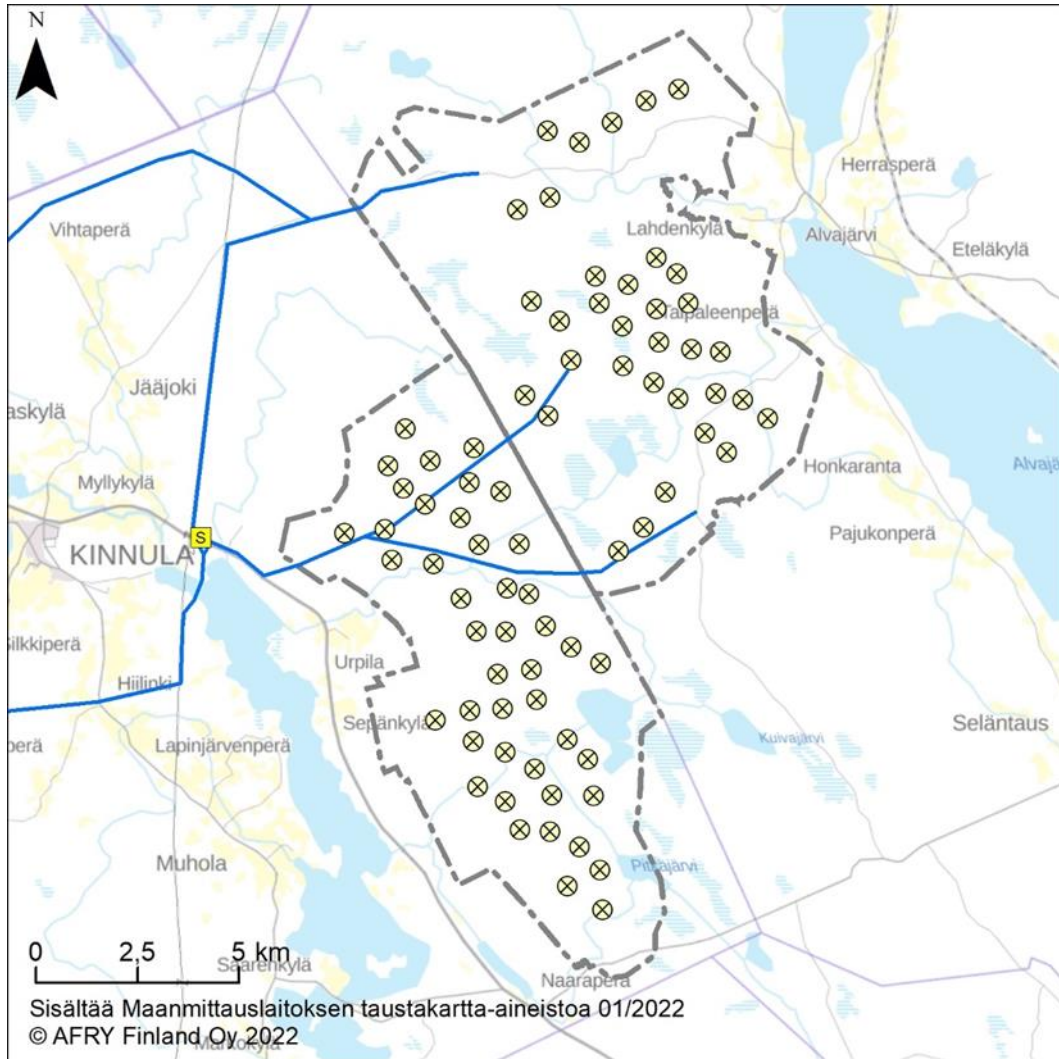
4.1 YVA-menettelyssä arvioitavat vaihtoehdot

YVA-menettelyssä tarkastellaan tuulivoimapuiston osalta nollavaihtoehtoa ja kahta toteutusvaihtoehtoa, jotka eroavat toisistaan voimaloiden maksimimäärän suhteen. Valtakunnan verkkoon liittymisen osalta tarkastellaan kolmea 400 kV ilmajohtovaihtoehtoa (SVE1, SVE2 ja SVE3). Kukin sähkönsiirtoreitin päävaihtoehto sisältää lisäksi kolme tai neljä alavaihtoehtoa.

Taulukko 4-1. YVA-menettelyssä arvioitavat vaihtoehdot.

Vaihtoehto	Kuvaus
VE0	<ul style="list-style-type: none"> Hanketta ei toteuteta: tuulivoima-alueita ja voimajohtoa ei rakenneta.
Tuulivoima-alueen vaihtoehdot	
VE1	<ul style="list-style-type: none"> Tuulivoima-alueelle sijoitetaan enintään 78 voimalaa, joiden kokonaiskorkeus on enintään 300 metriä ja yksikköteho 8–12 MW. Tuulivoima-alueen sisäinen sähkönsiirto toteutetaan maakaapelein tai ilmajohtoin. Alueelle rakennetaan sähköasemat (enintään 3 kpl). Tuulivoima-alue liitetään Fingridin sähköverkkoon uudella 400 kV voimajohtolla, jonkun sähkönsiirron reittivaihtoehdon mukaisesti.

Vaihtoehto	Kuvaus
VE2	<ul style="list-style-type: none"> • Tuulivoima-alueelle sijoitetaan enintään 64 voimalaa, joiden kokonaiskorkeus on enintään 300 metriä ja yksikköteho 8–12 MW. • Sähkönsiirto toteutetaan vastaavalla tavalla kuin VE1:ssä.
Sähkönsiirron reittivaihtoehdot	
SVE1	<ul style="list-style-type: none"> • Liityntäpiste Metsälinja 2 sähköasema • Sisältää kolme alavaihtoehtoa SVE1A, SVE1B, SVE1C • Sähkönsiirtoreitin kokonaispituus n. 15 km alavaihtoehdosta riippuen
SVE2	<ul style="list-style-type: none"> • Liityntäpiste Halsuan sähköasema • Sisältää neljä alavaihtoehtoa SVE2A, SVE2B, SVE2C, SVE2D • Sähkönsiirtoreitin kokonaispituus 45 km alavaihtoehdosta riippuen
SVE3	<ul style="list-style-type: none"> • Liityntäpiste Eltonevan sähköasema • Sisältää neljä alavaihtoehtoa SVE3A, SVE3B, SVE3C, SVE3D • Sähkönsiirtoreitin kokonaispituus 60 km alavaihtoehdosta riippuen

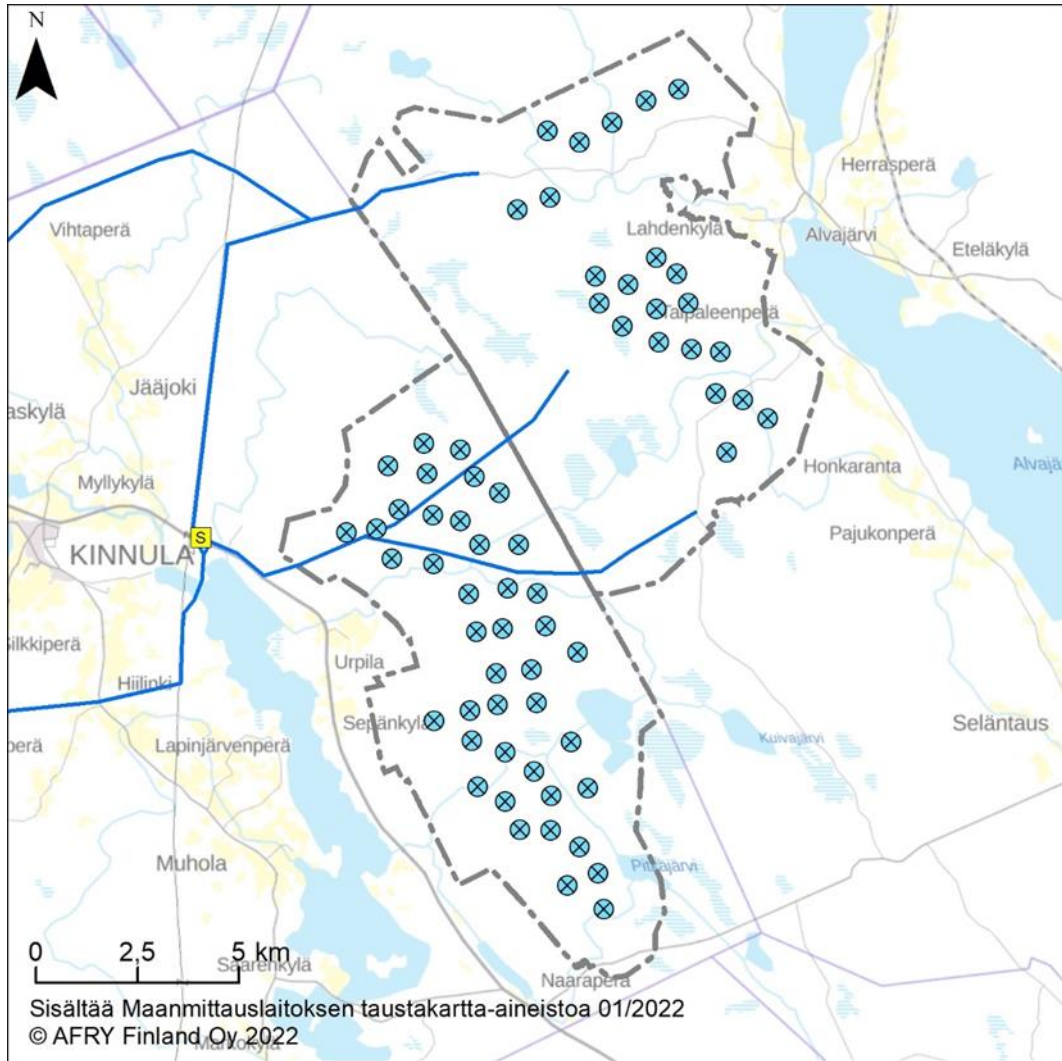


⊗ VE1

— Vaihtoehdotiset sähkösiirtoreitit

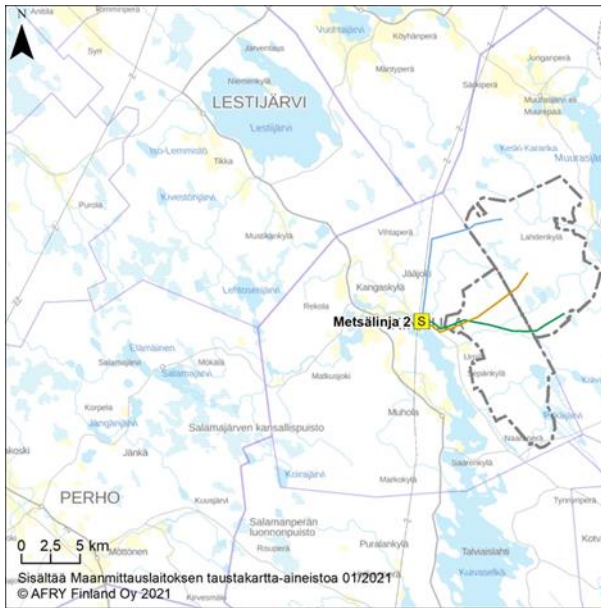
Ⓢ Vaihtoehdotiset sähköasemat

Kuva 4-1. VE1:n mukainen tuulipuiston sijoitussuunnitelma.

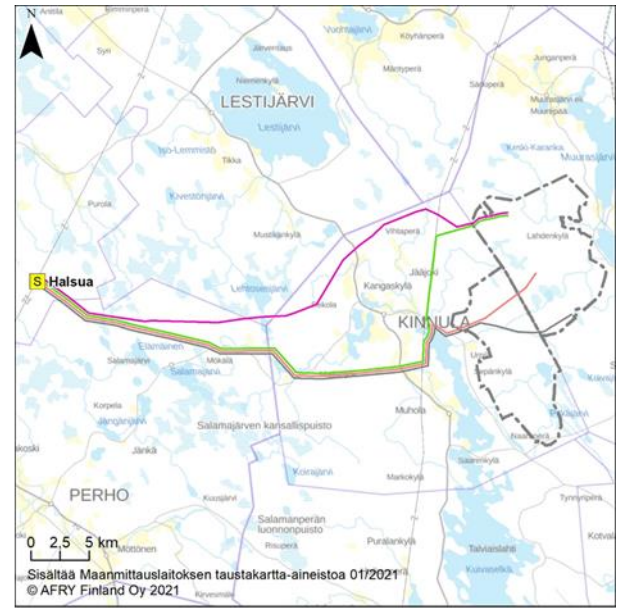


- ⊗ VE2
- Vaihtoehtoiset sähkösiirtoreitit
- Vaihtoehtoiset sähköasemat

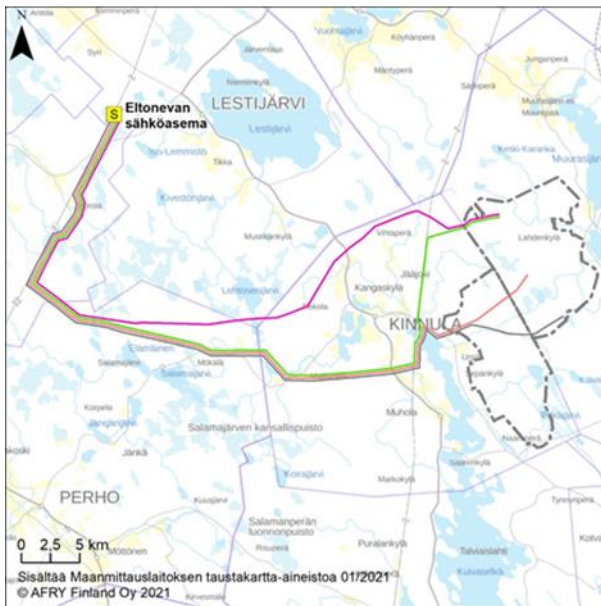
Kuva 4-2. VE2:n mukainen tuulipuiston sijoitussuunnitelma.



- Hanhikangas-Kinnula SVE1A
- Hanhikangas-Kinnula SVE1B
- Hanhikangas-Kinnula SVE1C
- S** Sähköasema



- Hanhikangas-Halsua SVE2A
- Hanhikangas-Halsua SVE2B
- Hanhikangas-Halsua SVE2C
- Hanhikangas-Halsua SVE2D
- S** Sähköasema



- Hanhikangas-Halsua-Eitoneva SVE3A
- Hanhikangas-Halsua-Eitoneva SVE3B
- Hanhikangas-Halsua-Eitoneva SVE3C
- Hanhikangas-Halsua-Eitoneva SVE3D
- S** Sähköasema

Kuva 4-3. Sähkönsiirtoreittien tarkasteltavat vaihtoehdot SVE1, SVE2 ja SVE3.

5 SUUNNITTELUN LÄHTÖKOHDAT

5.1 Maankäyttö- ja rakennuslaki

Yleiskaavaa laadittaessa on otettava huomioon yleiskaavan sisältövaatimukset (MRL 39 §). Yleiskaavan yleisten sisältövaatimusten lisäksi tässä kaavassa on otettava huomioon tuulivoimayleiskaavan erityiset sisältövaatimukset (MRL 77 b §):

- 1) yleiskaava ohjaa riittävästi rakentamista ja muuta maankäyttöä;
- 2) suunniteltu tuulivoimarakentaminen ja muu maankäyttö sopeutuu maisemaan ja ympäristöön;
- 3) tuulivoimalan tekninen huolto ja sähkönsiirto on mahdollista järjestää

5.2 Valtakunnalliset alueidenkäyttötavoitteet

Valtakunnalliset alueidenkäyttötavoitteet ovat osa maankäyttö- ja rakennuslain mukaista alueidenkäytön suunnittelujärjestelmää. Valtioneuvosto päätti valtakunnallisista alueidenkäyttötavoitteista 14.12.2017 ja ne tulivat voimaan 1.4.2018.

Uudistetut tavoitteet jakautuvat viiteen kokonaisuuteen, jotka ovat:

- Toimivat yhdyskunnat ja kestävä liikkuminen
- Tehokas liikennejärjestelmä
- Terveellinen ja turvallinen elinympäristö
- Elinvoimainen luonto- ja kulttuuriympäristö sekä luonnonvarat
- Uusiutumiskykyinen energiahuolto

Uusiutumiskykyisen energianhuollon tavoitteiden taustalla on Suomen ilmasto- ja energiapolitiikka, jonka vuoksi alueidenkäytössä on tarpeen varautua uusiutuvan energiantuotannon merkittävään lisäämiseen sekä tuulivoimapotentialin laajamittaiseen hyödyntämiseen. Tavoitteiden mukaan tuulivoimalat sijoitetaan ensisijaisesti keskitetysti usean voimalan yksiköihin.

6 SUUNNITTELUTILANNE

6.1 Maakuntakaavat

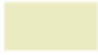




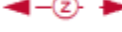

6.1.1 Voimassa olevat maakuntakaavat



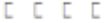
Tuulivoima-alueella on voimassa Keski-Suomen maakuntakaava. Keski-Suomen maakuntavaltuusto hyväksyi kaavan 1.12.2017 ja se on tullut lainvoimaiseksi 28.1.2020.

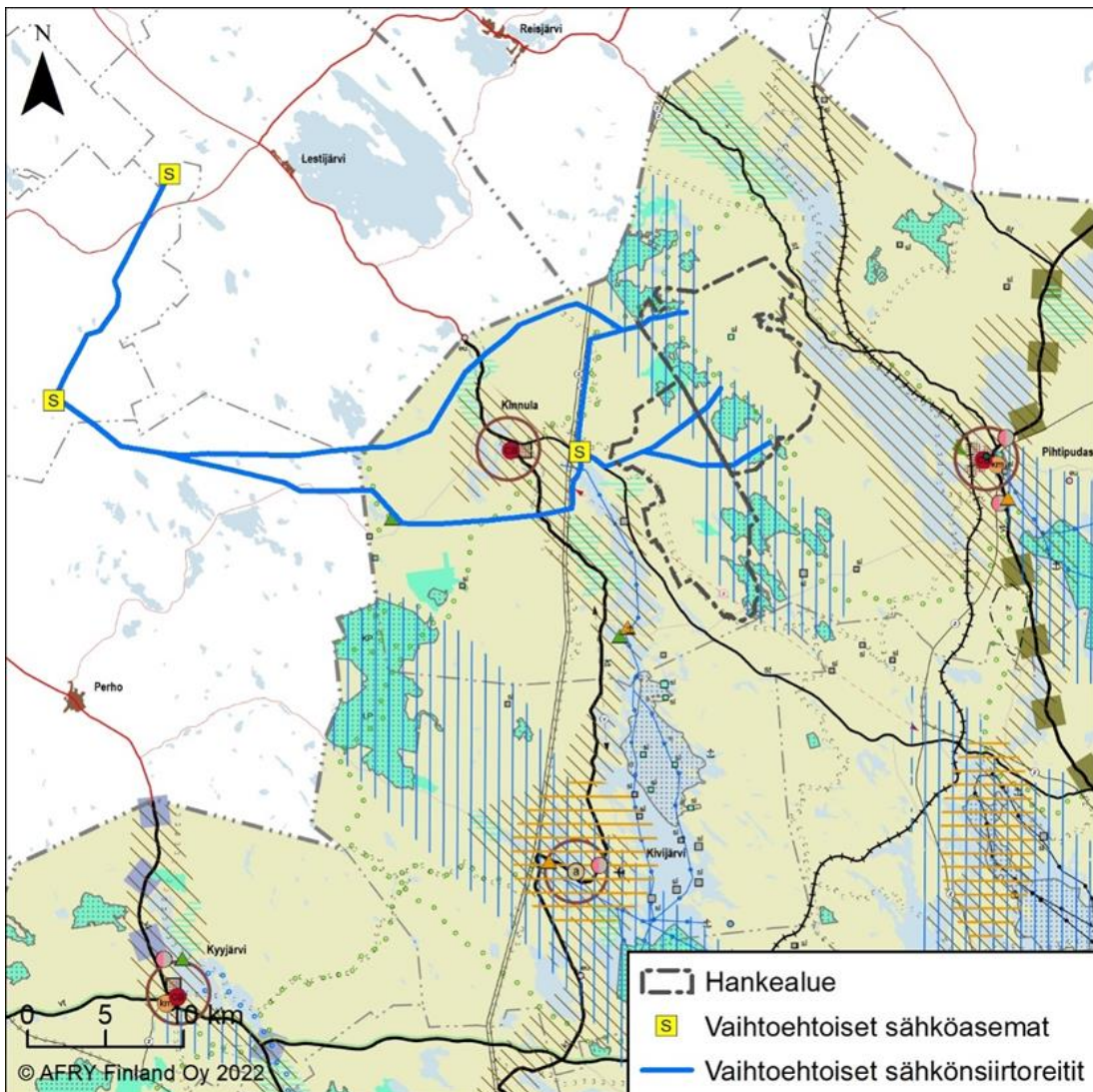
Tuulivoima-alue on osoitettu maakuntakaavassa biotalouteen tukeutuvaksi alueeksi. Merkinällä osoitetaan pääasiassa maa- ja metsätalouskäyttöön tarkoitettuja alueita. Tuulivoima-alue on osittain osoitettu matkailun ja virkistykseen vetovoima-alueeksi. Merkinnällä osoitetaan maakunnallisesti tärkeät matkailu- ja virkistyskäytössä olevat tai siihen soveltuvat alueet. Tuulivoima-alueen poikki kulkee pohjois-etelä suuntaisesti osoitettu ulkoilureitti. Alueen keskiosassa on useita luonnonsuojelualueeksi tai Natura 2000 -alueeksi osoitettuja alueita. Kinnulan puoleisen tuulivoima-alueen eteläosaan on maakuntakaavassa osoitettu voimalinjan yhteystarve -merkintä ja moottorikelkkailureitti. Tuulivoima-alueen läheisyyteen on osoitettu kulttuuriympäristön vetovoima-alueita.

Ote Keski-Suomen maakuntakaavasta on esitetty kuvassa (Kuva 6-1). Maakuntakaavassa tuulivoima-alueelle tai sen lähiympäristöön on osoitettu seuraavat kaavamerkinnot ja -määräykset:

Kaavamerkintä	Selite
---------------	--------

	<p>BIOTALOUTEEN TUKEUTUVA ALUE</p> <p>Merkinnällä osoitetaan pääasiassa maa- ja metsätalouskäyttöön tarkoitettuja alueita. Suunnittelumääräys: Alueen suunnittelussa varmistetaan maa- ja metsätalouden ja muiden maaseutuelinkeinojen toiminta- ja kehittämisedellytykset sekä turvataan hyvien ja yhtenäisten metsä- ja pelto-alueiden säilyminen maaseutuelinkeinojen käytössä.</p>
	<p>MATKAILUN JA VIRKISTYKSEN VETOVOIMA-ALUE</p> <p>merkinnällä osoitetaan maakunnallisesti tärkeät matkailu- ja virkistyskäytössä olevat tai siihen soveltuvat alueet.</p> <p>Suunnittelumääräys: Alueidenkäytön suunnittelussa turvataan toimivat reitistöt ja virkistysalueet ja niiden maisema- ja ympäristöarvot sekä matkailullinen hyödyntäminen. Alueen käytön suunnittelussa on huolehdittava, ettei hanke tai suunnitelma yksinään tai yhdessä muiden hankkeiden kanssa merkittävästi heikennä Natura 2000 -verkoston perusteena olevia luonnonarvoja. metsien hoito ja käyttö perustuu voimassa olevaan metsälainsäädäntöön.</p>
	<p>NATURA 2000 -ALUE</p> <p>Merkinnällä osoitetaan Natura 2000 -verkostoon kuuluva alue.</p>
	<p>LUONNONSUOJELUALUE</p> <p>Merkinnällä osoitetaan luonnonsuojelulain nojalla suojeltu tai suojeltavaksi tarkoitettu alue. Alueella on voimassa MRL 33 §:n mukainen ehdollinen rakentamisrajoitus.</p> <p>Suunnittelumääräys: Suojelumääräys: Alueella ei saa ryhtyä sellaisiin toimenpiteisiin, jotka saattavat vaarantaa alueen suojeluarvoja. Suojelumääräys on voimassa, kunnes suojelualue varsinaisesti perustetaan. Naturaan tai suojeluohjelmiin kuulumattomat alueet on eritelty alueluettelossa ja niiden toteutus perustuu vapaaehtoisuuteen.</p>
	<p>KULTTUURIYMPÄRISTÖN VETOVOIMA-ALUE</p> <p>Merkinnällä osoitetaan maakunnan kulttuuriympäristön monimuotoiset aluekeskittymät. Suunnittelumääräys: Alueen kehittämisessä tulee hyödyntää kulttuuriympäristön monimuotoisuutta. Alueidenkäytön suunnittelulla edistetään kulttuuriympäristöjen kestäväää käyttöä ja hoitoa. Alueilla metsien hoito ja käyttö perustuu voimassa olevaan metsälainsäädäntöön.</p>
	<p>VOIMALINJA, YHTEYSTARVE</p> <p>Merkinnällä osoitetaan voimalinjan pitkän aikavälin yhteystarve.</p>
	<p>ULKOILUREITTI</p>

	<p>Merkinnällä osoitetaan Keski-Suomen maakunta- ja eräitä muita sitä tukevia ulkoilureittejä ohjeellisina.</p>
	<p>MAAKUNNALLISESTI ARVOKAS MAISEMA-ALUE</p> <p>Merkinnällä osoitetaan valtioneuvoston periaatepäätöksen mukainen valtakunnallisesti arvokas maisema-alue sekä maakunnallisesti arvokas maisema-alue.</p> <p>Suunnittelumääräys: Alueella tulee edistää kestävän maatalouden harjoittamista. Alueen suunnittelussa on otettava huomioon arvokkaan maisema-alueen kokonaisuus, ominaispiirteet ja identiteetti. Alueilla metsien hoito ja käyttö perustuu voimassa olevaan metsälainsäädäntöön.</p>
	<p>SEUTUTIE</p> <p>Seututeinä osoitetaan seutukuntien liikennettä palvelevia ja seutukuntia pääteihin yhdistäviä teitä. Alueella on voimassa MRL 33 §:n mukainen ehdollinen rakentamisrajoitus.</p>
	<p>MOOTTORIKELKKAILUREITTI</p> <p>Merkinnällä osoitetaan moottorikelkkailun runkoreitistö ohjeellisena.</p>



Kuva 6-1. Tuulivoima-alue ja Keski-Suomen maakuntakaava (Keski-Suomen liitto 2022b).

Seuraavat koko maakuntakaavaa koskevat suunnittelumääräykset koskevat tätä hanketta erityisesti:

Biotalous

Maa- ja metsätalous sekä turvetuotanto tulee suunnitella ja toteuttaa niin, että kulloinkin voimassa olevassa Keski-Suomen pintavesien toimenpideohjelmassa esitetyt vesienhoidon tavoitteet saavutetaan.

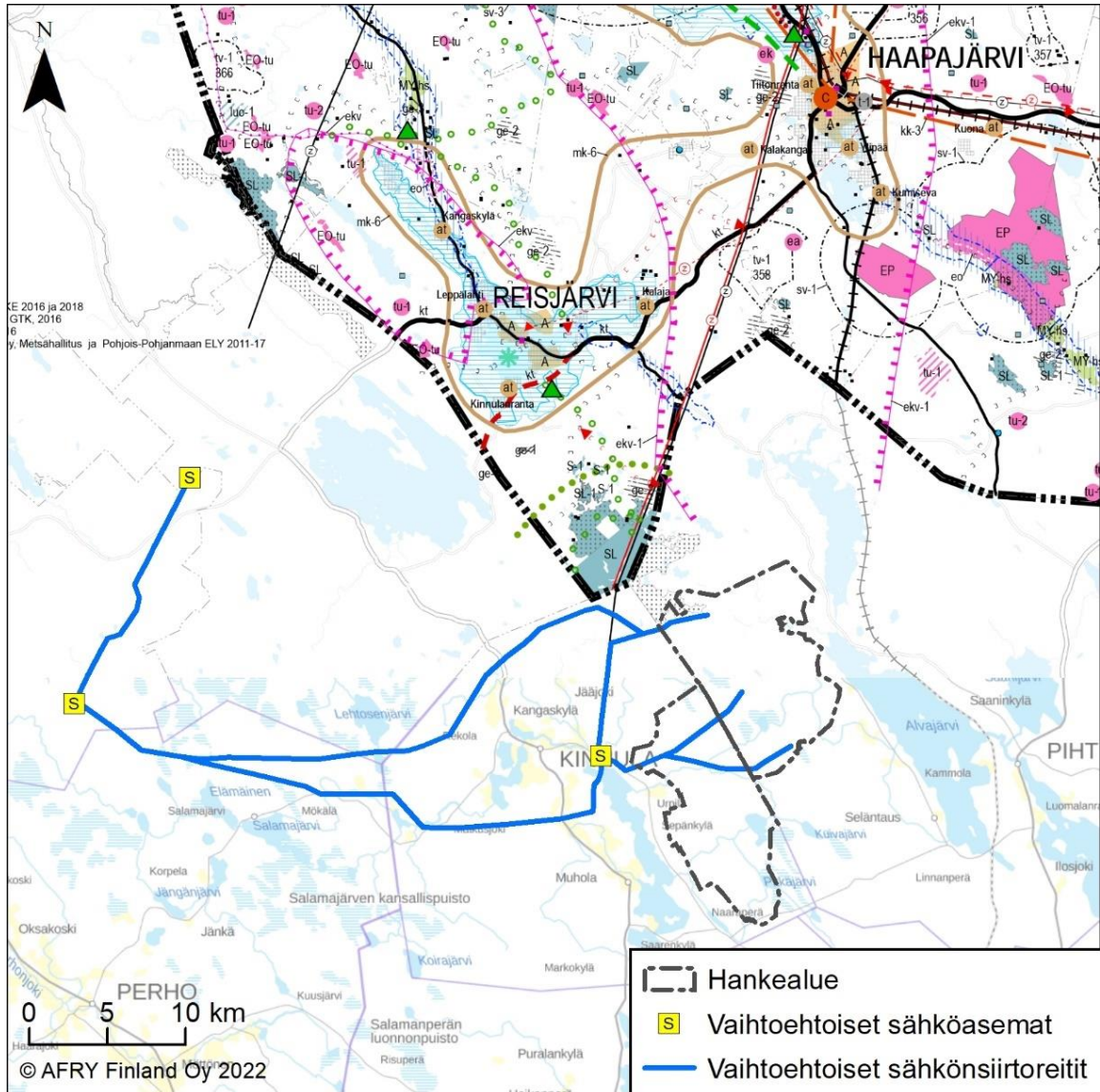
Kulttuuriympäristö

Yksityiskohtaisemmassa suunnittelussa on otettava huomioon tunnetut muinaisjäänökset ja maakunnallisesti merkittävät rakennetun kulttuuriympäristön kohteet sekä arvokkaat perinnemaisemat. Ajantasainen tieto on tarkistettava museoviranomaiselta ja perinnemaisemien osalta toimivaltaiselta viranomaiselta. Maakunnallisesti merkittävät rakennetun kulttuuriympäristön kohteet on esitetty maakuntakaavan alueluettelossa.

Tuulivoima-alueen vaikutusalueen maakuntakaavat

Tuulivoima-alueen vaikutusalueella alueen pohjoispuolella Reisjärven kunnassa on voimassa Pohjois-Pohjanmaan maakuntakaavat. Reisjärven kuntaan Pihtiputaan puoleisesta tuulivoima-alueesta on lähimmillään etäisyyttä noin 3 kilometriä.

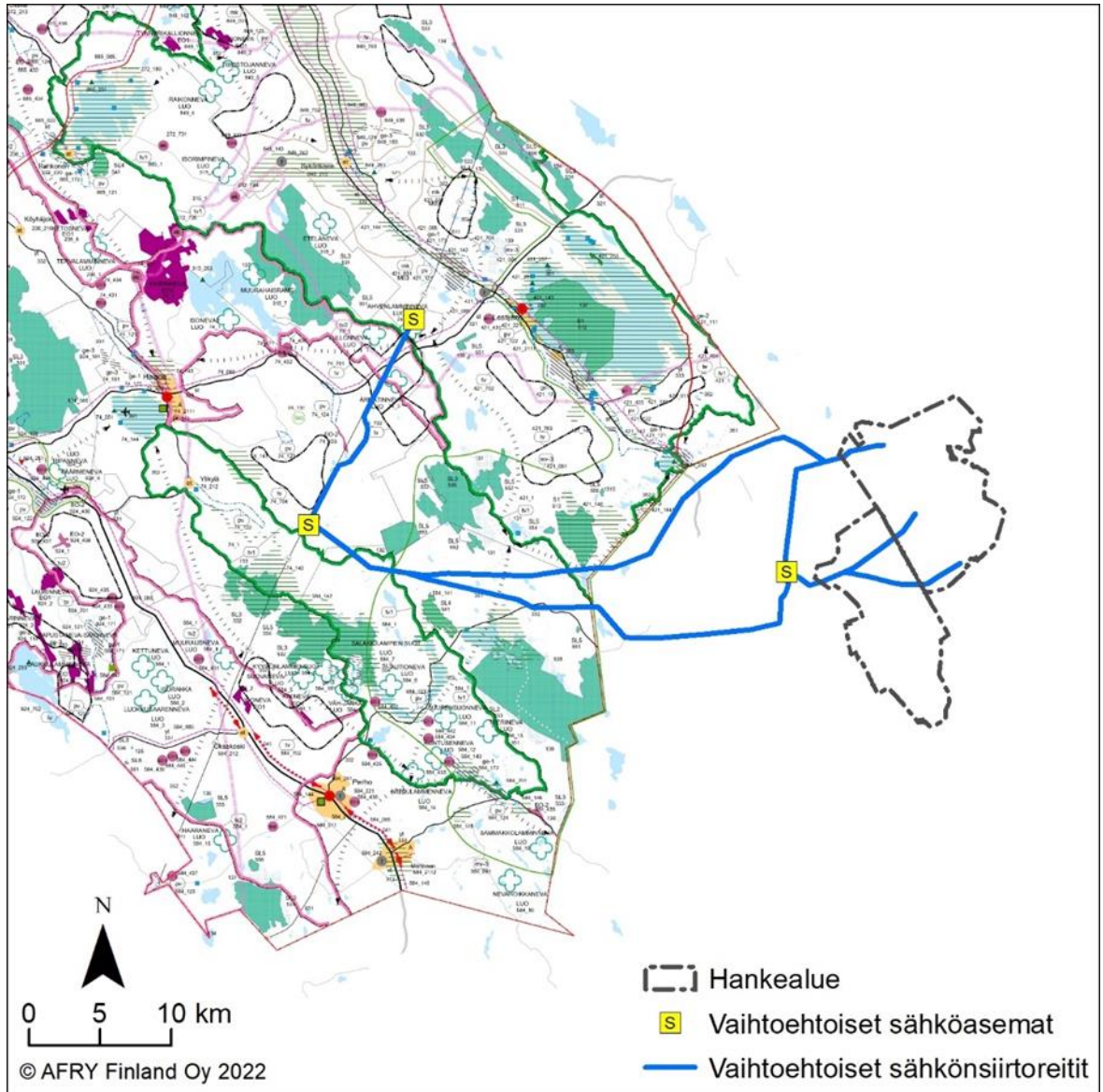
Pohjois-Pohjanmaan maakuntakaavoissa tuulivoima-alueen vaikutusalueelle on osoitettu luonnonsuojelualueita (SL, SL-1), Natura 2000 -verkostoon kuuluvaa aluetta, luonnon monikäyttöaluetta (vihreä palloviiva täytöllä), tärkeä ulkoilu- ja retkeilyreitti (vihreä palloviiva), moreenimuodostuma (ge-2), moottorikelkkailureitti tai -ura sekä uusi pääsähköjohto 400 kV nykyisen voimajohdon rinnalle.



Kuva 6-2. Tuulivoima-alueen vaikutusalueelle sijoittuu Pohjois-Pohjanmaan maakuntakaavat. Kuvassa on esitetty tuulivoima-alueen rajausta ja Pohjois-Pohjanmaan maakuntakaavojen yhdistelmäkartta (Pohjois-Pohjanmaan liitto 2022).

Tuulivoima-alueen vaikutusalueella Lestijärvellä on voimassa Keski-Pohjanmaan vaihe-
maakuntakaavat, joista viimeisin 5. vaihemaakuntakaava on saanut lainvoiman
3.1.2022. Etäisyyttä Pihtiputaan kunnan puoleisesta tuulivoima-alueesta Keski-Pohjan-
maalle on lähimmillään noin 4,5 kilometriä.

Keski-Pohjanmaan vaihemaakuntakaavoissa tuulivoima-alueen vaikutusalueelle on
osoitettu turvetuotantovyöhykettä (tv1), moottorikelkkailun runkoreitin yhteystarve ja
tuulivoimaloiden alue (tv).



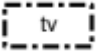
Kuva 6-3. Tuulivoima-alueen vaikutusalueelle sijoittuu Keski-Pohjanmaan vaihemaakuntakaavat. Kuvassa on esitetty tuulivoima-alueen raja- ja vaihemaakuntakaavojen yhdistelmä (Keski-Pohjanmaan liitto 2022).

6.1.2 Vireillä olevat maakuntakaavat

Keski-Suomen liitto on aloittanut maakuntakaavan päivityksen. Päivitys koskee Keski-Suomen voimassa olevaa maakuntakaavaa ja koko Keski-Suomen maakunnan aluetta, Kuhmoinen pois lukien. Kaavasta käytetään nimeä Keski-Suomen maakuntakaava 2040. Maakuntakaava päivitetään rullaavan maakuntakaavoituksen periaatteiden mukaisesti. Rullaavassa maakuntakaavoituksessa voimassa olevaa maakuntakaavaa muutetaan kertyneiden muutostarpeiden mukaisesti. Muutostarpeet liittyvät erityisesti seudullisesti merkittävään tuuli-voimatuotantoon, liikenteeseen ja hyvinvoinnin aluerakenteeseen. Maakuntakaavan valmisteluvaiheen aineisto on asetettu nähtäville 7.3-5.5.2022 väliseksi ajaksi.

Ote Keski-Suomen maakuntakaavasta on esitetty kuvassa (Kuva 6-4). Maakuntakaavassa tuulivoima-alueelle tai sen lähiympäristöön on osoitettu seuraavat kaavamerkin-
 nät ja -määräykset:

Kaavamerkintä	Selite
---------------	--------

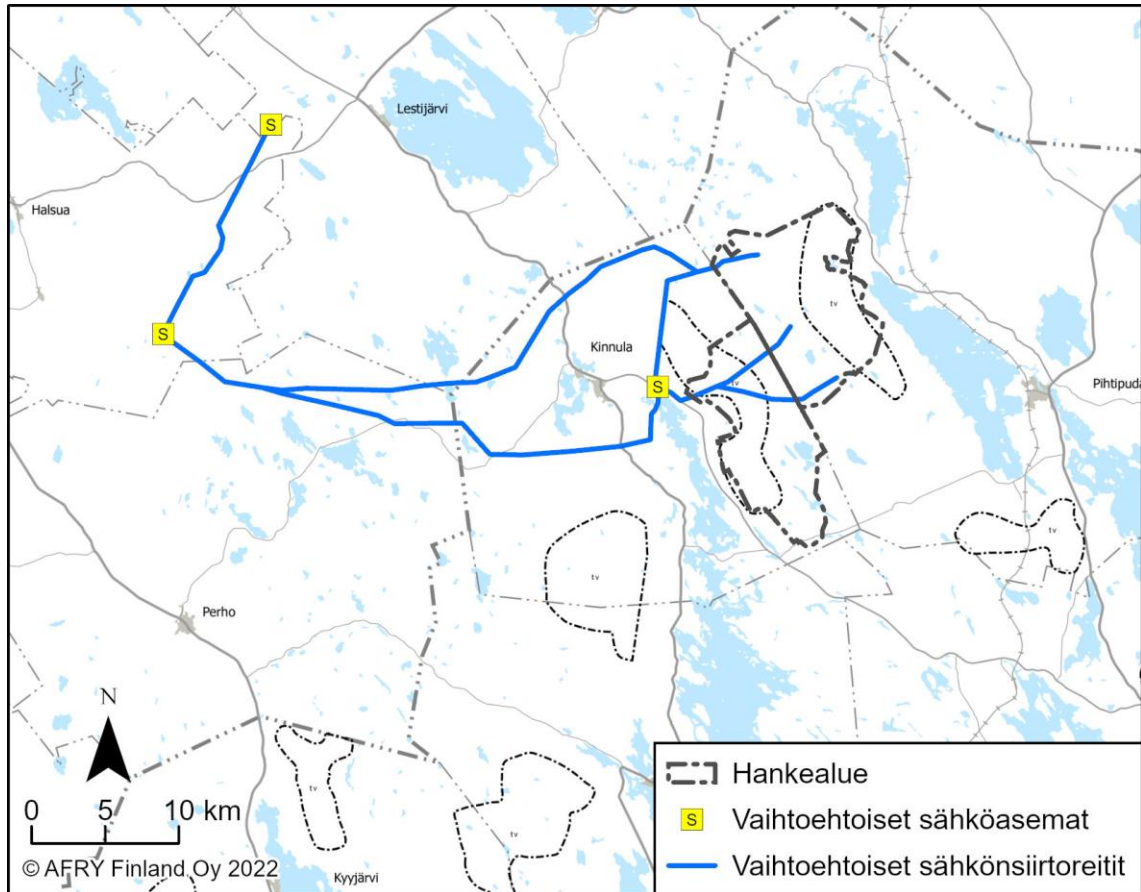
	<p>Tuulivoimatuotantoon soveltuva alue (tv)</p> <p>Merkinnällä osoitetaan seudullisesti merkittävä tuulivoimatuotantoon soveltuva alue. Merkintään ei sisälly MRL 33 §:n mukaista ehdollista rakentamisrajoitusta.</p> <p>Suunnittelumääräys: Alueen suunnittelussa on otettava huomioon vaikutukset asutukseen, liikenneväyliin, maisemaan, kulttuuriperintöön, virkistykseen, elinkeinoihin, luontoon ja pohjavesiin. Aluetta suunniteltaessa tulee turvata lentoliikenteen ja puolustusvoimien toimintaedellytykset sekä ottaa erityisesti huomioon puolustusvoimien toiminnasta, kuten tutkajärjestelmistä ja radioyhteyksistä johtuvat rajoitteet.</p> <p>Lisäksi on otettava huomioon tuulivoimatuotannon yhteisvaikutukset. Sähköverkkoon liittymisessä on pyrittävä hyödyntämään olemassa olevia johtokäytäviä. Tuulivoima-alueiden liittämiseksi sähköverkkoon on pyrittävä hyödyntämään yhteisiä johtokäytäviä.</p> <p>Kohdekohtaiset tarkentavat määräykset:</p> <p>Alueiden Hanhineva, Hautakangas, Kauniskangas, Kettukangas, Kontuvuori, Korkeakangas ja Lehtomäki suunnittelussa on huolehdittava siitä, että suunnitelma tai hanke yksinään tai yhdessä muiden hankkeiden tai suunnitelmien kanssa tarkasteltuna ei luonnonsuojelulain 65 §:n tarkoittamalla tavalla merkittävästi heikennä Natura 2000 -verkoston alueiden perusteena olevia luonnonarvoja.</p> <p>Alueen Pitkälänvuori suunnittelussa on erityisesti otettava huomioon vaikutukset UNESCO:n maailmanperintökohteeseen.</p>
---	--

Koko maakuntakaavaa koskevinä suunnittelumääräyksinä on määrätty:

Uusiutuva energia

Tuulivoiman suunnittelussa tulee ottaa huomioon vaikutukset asutukseen, liikenneväyliin, maisemaan, kulttuuriperintöön, virkistykseen, elinkeinoihin, luontoon, pohjavesiin ja eri hankkeiden yhteisvaikutukset sekä vaikutukset ilmastoon ja luonnon monimuotoisuuteen.

Asuin-, kauppa-, teollisuus-, työpaikka- tai vapaa-ajan alueita suunniteltaessa on mahdollisuuksien mukaan selvitettävä geoenergian ja puun hyödyntämismahdollisuudet.



Kuva 6-4. Tuulivoima-alue ja Keski-Suomen maakuntakaavan 2040 luonnos. Keski-Suomen liitto 2022c)

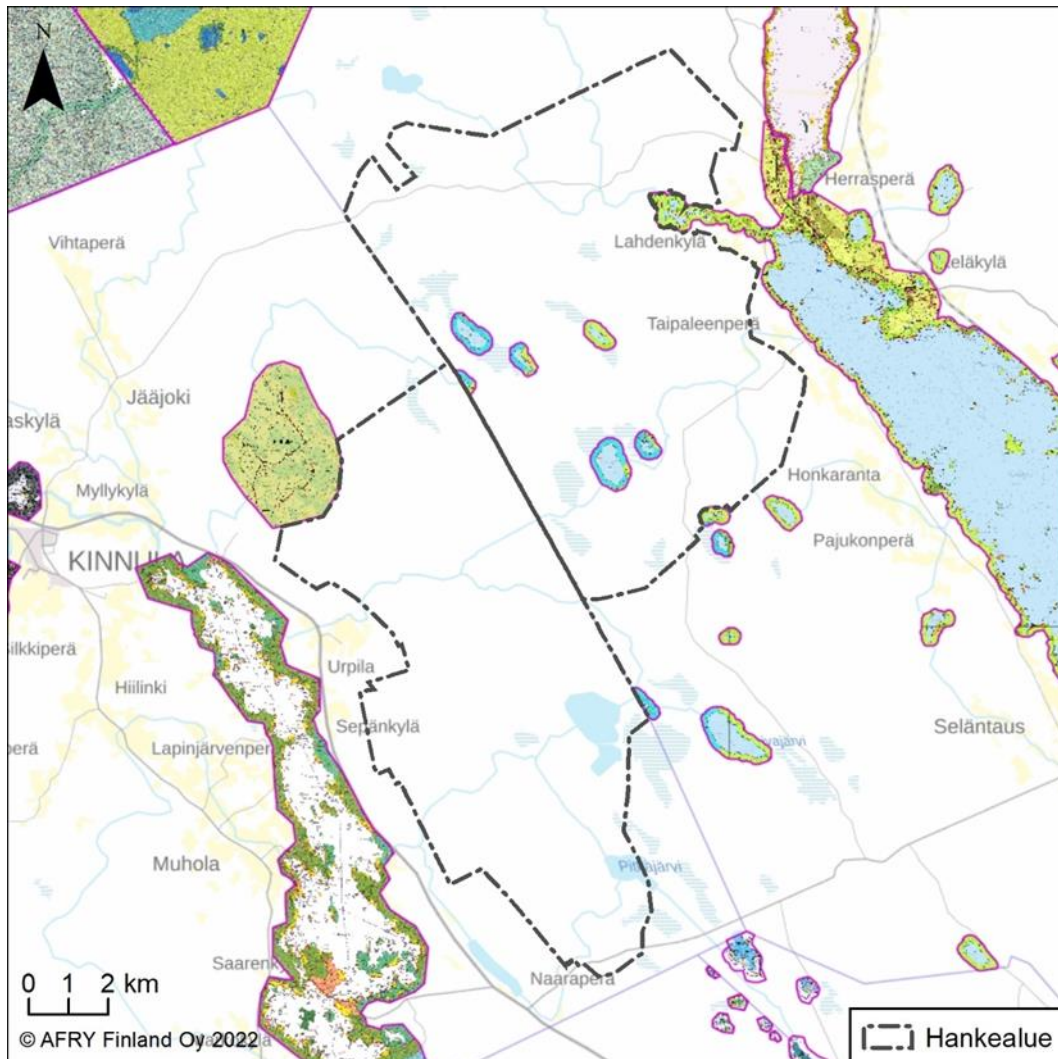
Hankkeen vaikutusalueella on vireillä Pohjois-Pohjanmaan ilmasto- ja energiavaihekaava, jonka osallistumis- ja arviointisuunnitelma oli asetettu nähtäville 22.10.2021-3.12.2021 väliseksi ajaksi. Maakuntakaava käsittelee koko maakunnan alueidenkäyttöä ja sen suunnitellut pääteemat ovat: aluerakenne ja saavutettavuus, liikennejärjestelmä ja logistiikka-alueet, energiantuotanto, varastointi ja siirto ja viherrakenne ja ekosysteempipalveluiden tarkastelu. Tavoiteaikataulun mukaan vaihemaakuntakaava tulisi voimaan vuoden 2024 aikana (Pohjois-Pohjanmaan liitto 2022).

6.2 Voimassa olevat yleiskaavat

Pihtiputaan kunnan puolella kaavoitettavalle alueelle sijoittuu alueita Alvajärven ranta- ja kyläosayleiskaavasta (Kuva 6-5). Kaavassa tuulivoima-alueelle on osoitettu suojelualueita (SL), maa- ja metsätalousvaltaista aluetta (M-1), Natura-aluetta (nat), vesialuetta sekä yksi loma-asuntoalue, jolla on erityisiä ympäristöarvoja (RA-1, olemassa oleva rakennuspaikka). Rakennuslain aikana vahvistettu Muurasjärven osayleiskaava, sijoittuu lähimmällään noin 600 metrin etäisyydelle kaava-alueesta itään. Muurasjärven kulttuurimaiseman ja rantaosayleiskaavan muutoksen alueelle etäisyyttä alueesta on noin 6,5 km. Ilosjoen tuulivoimapuiston osayleiskaava-alue sijoittuu noin 14,5 km etäisyydelle kaava-alueesta. Ilosjoen tuulivoimapuisto on parhaillaan rakenteilla.

Kinnulan kunnan puolella kaavoitettavalla alueella ei ole voimassa oikeusvaikutteisia yleiskaavoja. Hautakankaan tuulivoimapuiston osayleiskaava-alue rajautuu tuulivoima-alueeseen luoteessa (Kuva 6-5). Kaava mahdollistaa alueelle yhdeksän tuulivoimalan rakentamisen. Viitasaarentien länsipuolella lähimmillään noin 800 metrin etäisyydellä kaava-alueen länsirajasta on voimassa Kivijärven ranta-yleiskaava. Niemenkylän ja ympäröivien vesistöjen yleiskaava-alue sijoittuu noin 6 km etäisyydelle luoteeseen.

Kivijärven kunnassa tuulivoima-alueen vaikutusalueella lähimmillään noin 1,7 km etäisyydellä Kinnulan puoleisesta alueesta on Kivijärven vesistöjen rantayleis-kaava. Viitasaaren kunnan alueella sijaitsevasta Löytänä-Kolkku alueen rantaosayleiskaavasta tuulivoima-alueeseen on lähimmillään etäisyyttä noin 2 km.



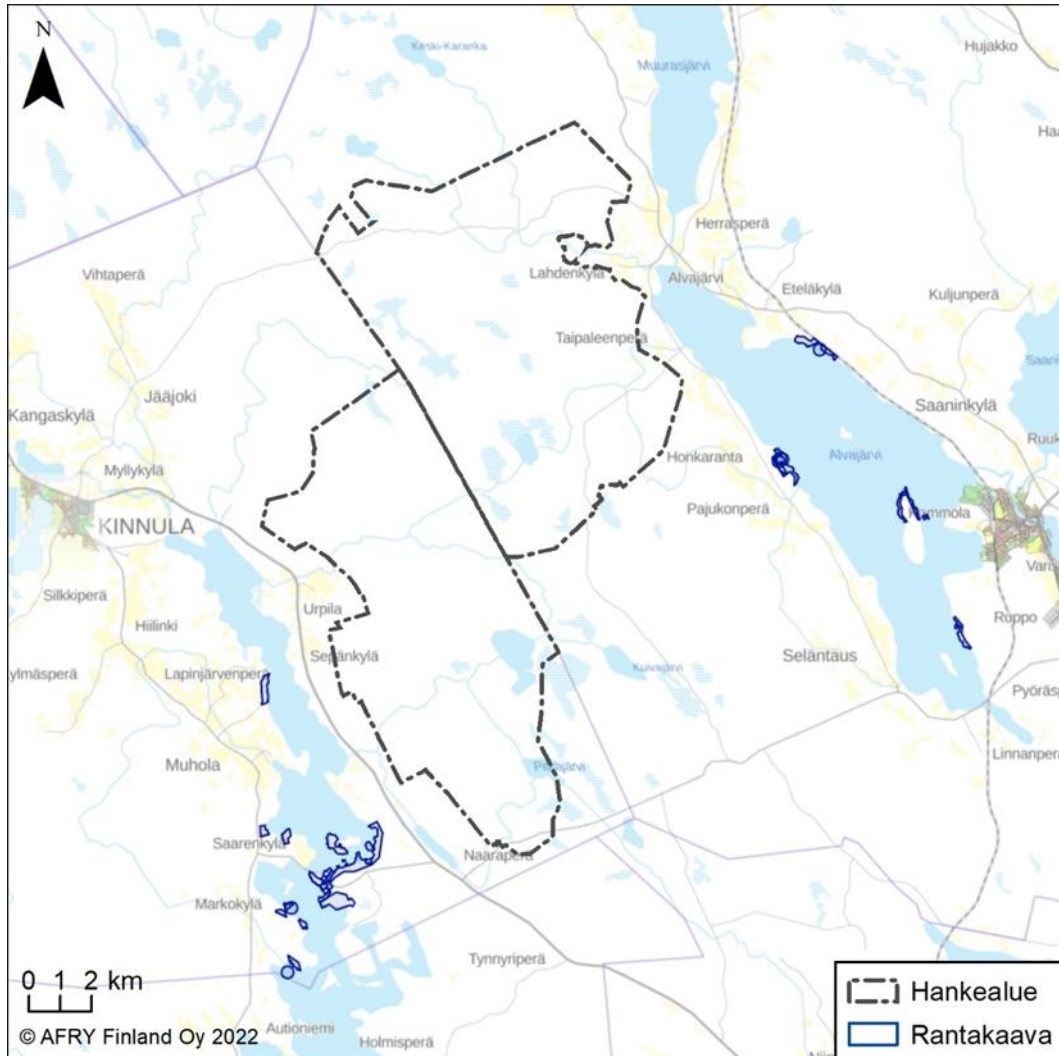
Kuva 6-5. Yleiskaavatilanne (Liiteri 2022).

6.3 Voimassa olevat asemakaavat

Kaava-alueella tai sen välittömässä läheisyydessä ei ole voimassa olevia asemakaavoja tai ranta-asemakaavoja (Kuva 6-6).

Lähin ranta-asemakaavoitettu alue Pihtiputaan kunnan alueella on Alvajärven länsirannalla sijaitseva Kontanniemen rantakaava lähimmillään noin 3,3 km etäisyydellä tuulivoima-alueesta itään ja Häyhtiönlahden rantakaava noin 4 km etäisyydellä Alvajärven itärannalla.

Lähimmät ranta-asemakaavoitetut alueet ovat Kinnulan puolella sijaitsevat Pieksänrannan rantakaava Pieksänselän länsirannalla lähimmillään noin 2,2 km etäisyydellä tuulivoima-alueesta länteen ja Saarensalmen ranta-asemakaava lähimmillään noin 1,6 km etäisyydellä tuulivoima-alueesta länteen.



Kuva 6-6. Asemakaavatilanne (Pohjoisen Keski-Suomen karttapalvelu 2022).

6.4 Vireillä olevat yleis-, asema- ja ranta-asemakaavat

Kaava-alueella Pihtiputaalla ei ole vireillä yleis-, asema- tai ranta-asemakaavoja.

Kinnulassa Kinnulan pienvesistöjen rantaosayleiskaavoitus on käynnistetty vuonna 2008, mutta hanke ei ole edennyt esim. mitoitus- ja suunnitteluperusteiden laadintavaiheeseen, koska vesistöille ei ole ollut rakentamispainetta. Vireillä on myös Kivijärven vesistön rantaosayleiskaavan muutos ja päivitys. Kaavan luonnosvaiheen aineiston laadinta on parhaillaan käynnissä.

Kinnulassa on vireillä UPM:n aloitteesta käynnistynyt Kivijärven ja pienvesien ranta-asemakaava sekä Niemelän ja Keskustalon ranta-asemakaavan osittainen muutos, joiden kaava-alueesta tuulivoima-alueelle sijoittuu muutamia järviä. Kaava on ollut luonnoksena nähtävillä 2018.

Kivijärven kunnassa on vireillä Kivijärven vesistön rantaosayleiskaavan muutos ja päivitys. Kaavan ehdotusaineisto selvityksineen on ollut juuri nähtävillä.

7 LAADITTAVAT SELVITYKSET

Tässä vaiheessa ympäristövaikutusten arviointityön osana on ohjelmoitu laadittavaksi seuraavat selvitykset ja mallinnukset. Ympäristövaikutusten arviointimenettelyssä laadittuja selvityksiä hyödynnetään ja tarvittaessa täydennetään kaavoitusprosessin aikana. Alueen selvitysten laadinta on aloitettu vuonna 2020.

- Luontoselvitykset
 - Tuulivoima-alueella on tehty seuraavat luontoselvitykset Jynx Oy:n toimesta vuonna 2020 (Ympäristökonsultointi Jynx Oy 2020a ja 2020b):
 - linnustoselvitys
 - kevät- ja syysmuutto 10 pv
 - pöllöselvitys
 - metson soidinpaikat
 - pesimälinnustoselvitys, vesilintulaskenta ja kehrääjäselvitys
 - päiväpetolintuselvitys: heinä-elokuu
 - liito-orava- ja viitasammakkoselvitys
 - Tuulivoima-alueella tehtyjä luontoselvityksiä on täydennetty maastokaudella 2021 seuraavilla luontoselvityksillä (AFRY Finland Oy 2021):
 - lumijälkilaskenta (suurpedot, saukko)
 - pöllöselvitys
 - kanalintujen soidinpaikkaselvitys
 - liito-oravaselvitys
 - pesimälinnustoselvitys
 - lepakkoselvitys
 - kasvillisuus- ja luontotyyppiselvitys
 - petolintutarkkailu, lisäksi käytössä Metsähallituksen maakotkan elinympäristömallinnusdata
 - Natura-arviointi (Seläntauksen suot SAC/SPA ja Multarinmeri – Harjuntakanen - Riitasuo SAC/SPA)
- Arkeologinen inventointi (Mikroliitti)
- Maisema- ja kulttuuriympäristöselvitys, joka on nykytilakuvaus perustuen saatavilla olevaan aineistoon hankealueen ja lähiympäristön maiseman ja kulttuuriympäristön arvokohteista
- Näkemäalueanalyysi
- Valokuvasoitteet
- Melumallinnus
- Varjon vilkkumismallinnus
- Asukaskysely
- Hiilinielulaskelmat

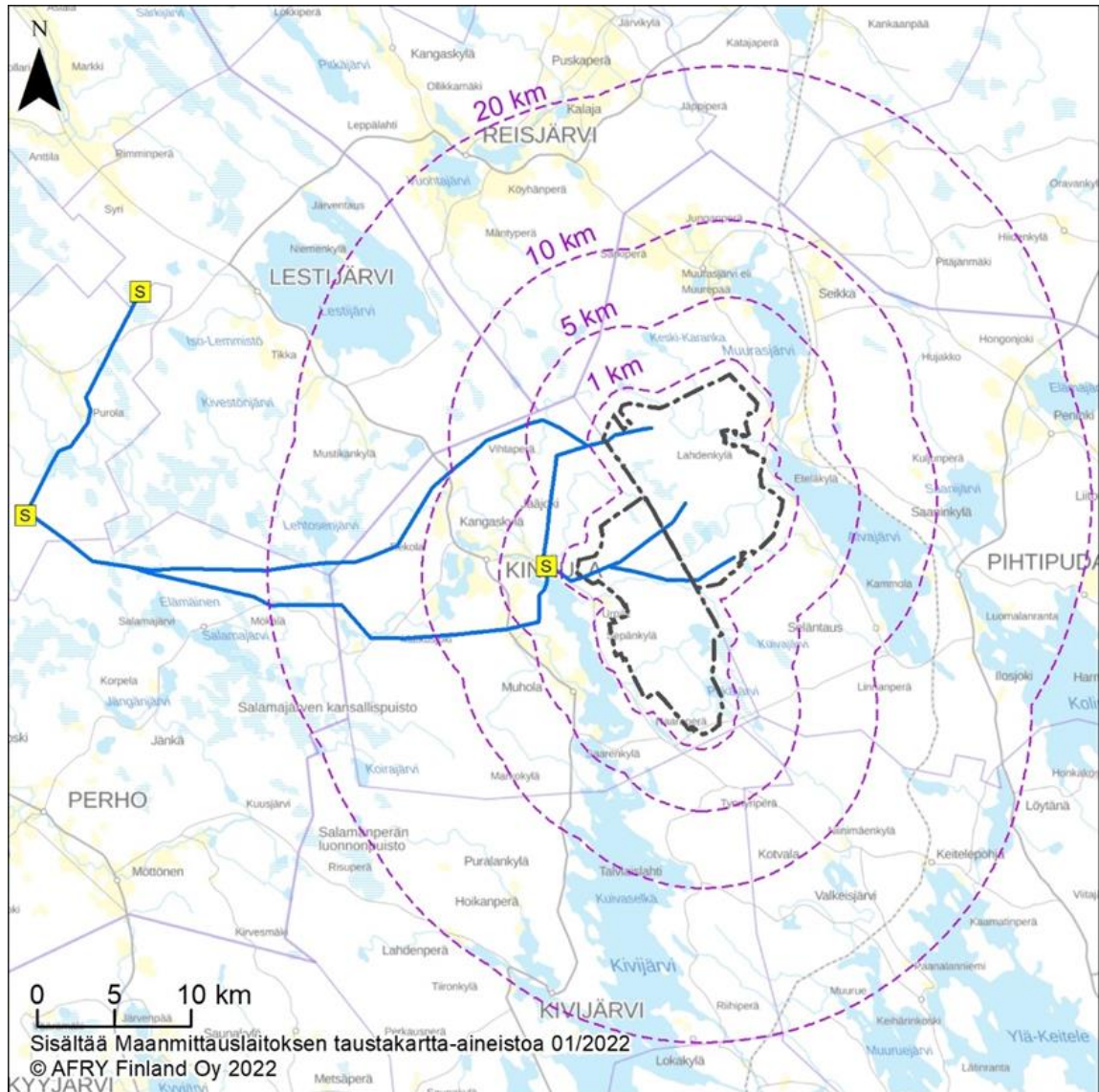
Arviointityössä hyödynnetään vireillä olevan Keski-Suomen maakuntakaavan selvitysaineistoa.




8 ARVIOITAVAT VAIKUTUKSET

Osayleiskaavoituksen yhteydessä arvioidaan MRL 9 §:n ja MRA 1 §:n mukaisesti kaavan toteuttamisen aiheuttamia välittömiä ja välillisiä vaikutuksia ympäristöön. Vaikutuksia selvitettyä painopiste asetetaan merkittäviksi arviotuihin vaikutuksiin. Kaavan vaikutuksia selvitettyä otetaan huomioon kaavan tehtävä ja tarkoitus. Tuulivoimahankkeissa merkittäviksi tunnistettuja vaikutuksia ovat erityisesti melu- ja varjon vilkkumisvaikutukset, linnustovaikutukset sekä maisemavaikutukset.

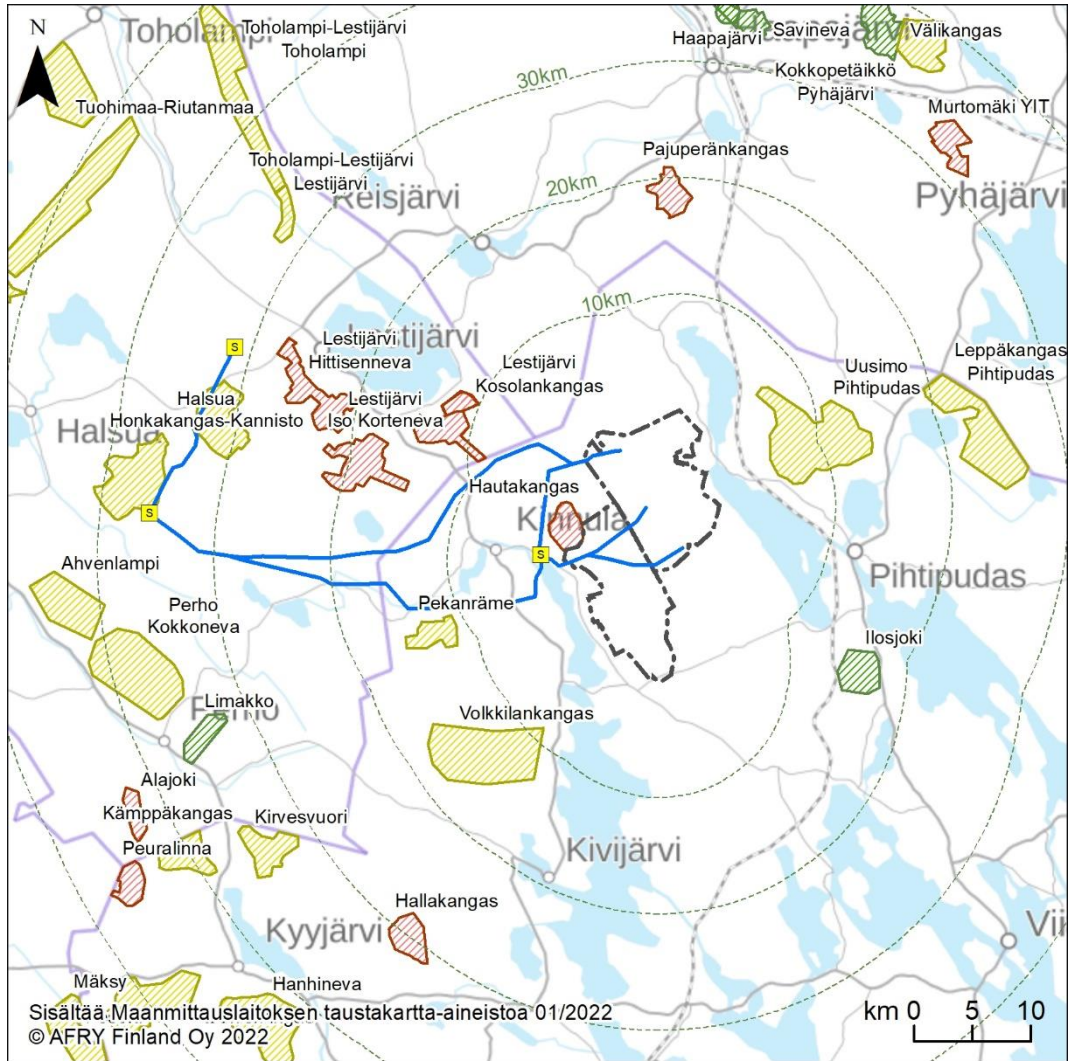
Ympäristövaikutusten merkittävyyttä arvioidaan vertaamalla ympäristön sietokykyä kunkin ympäristörasituksen suhteen. Vaikutusten arvioinnin menetelminä käytetään asiantuntija-arvioita, paikkatietoanalyseja, kartta- ja ilmakuvatulkintoja sekä maastokäyntejä.

Vaikutusten arvioinnissa huomioidaan yhteisvaikutukset muiden tuulivoimahankkeiden kanssa, voimajohtolinjojen ja muiden mahdollisia yhteisvaikutuksia muodostavien hankkeiden kanssa.



-  Hankealue
-  Vaihtoehdotiset sähköasemat
-  Vaihtoehdotiset sähkönsiirtoreitit

Kuva 8-1. Havainnollistus vaikutusalueiden laajuudesta.



- Hankealue
- YVA / kaavoitus / luvitus käynnissä
- Vaihtoehdotiset sähkösiirtoreitit
- Rakenteilla
- Vaihtoehdotiset sähköasemat
- Tuotannossa

Kuva 8-2. Lähialueen suunnitteilla, rakentamisvaiheessa tai tuotannossa olevat tuulivoimahankkeet. (Tiedot: kunnista, Fingridin (Fingrid 2022a) ja ETHA Wind Oy:n (2021) ylläpitämistä karttapalvelusta ja tuulivoimatoimijoiden Internet-sivuilta).

9 OSALLISET

Maanomistajilla ja niillä, joiden asumiseen, työntekoon tai muihin oloihin kaava saattaa huomattavasti vaikuttaa, sekä viranomaisilla ja yhteisöillä, joiden toimialaa suunnittelussa käsitellään (osallinen) on oikeus ottaa osaa kaavan valmisteluun, arvioida sen vaikutuksia ja lausua kaavasta mielipiteensä (MRL 62 §).

Keskeisinä osallisina tässä kaavoitusprosessissa ovat.

Viranomaiset, joita ovat mm.:

- Pihtiputaan kunta
- Kinnulan kunta
- Viitasaaren kaupunki
- Reisjärven kunta
- Lestijärven kunta
- Perhon kunta
- Halsuan kunta
- Keski-Suomen ELY-keskus
- Etelä-Pohjanmaan ELY-keskus
- Pohjois-Pohjanmaan ELY-keskus
- Keski-Suomen liitto
- Keski-Pohjanmaan liitto
- Pohjois-Pohjanmaan liitto
- Länsi- ja Sisä-Suomen aluehallintovirasto (AVI)
- Keski-Suomen museo
- Puolustusvoimien pääesikunta
- Puolustusvoimien logistiikkalaitos, 3. Logistiikkarykmentti
- Keski-Suomen pelastuslaitos
- Fingrid Oyj
- Digita Oy
- Fintraffic Lennonvarmistus Oy (ent. ANS Finland Oy)
- Väylävirasto
- Traficom
- Metsähallitus
- Suomen metsäkeskus
- Luonnonvarakeskus
- Pohjoisen Keski-Suomen ympäristötoimi
- Elenia Oy
- Ilmatieteen laitos

Yritykset ja yhdistykset, joita ovat mm.:

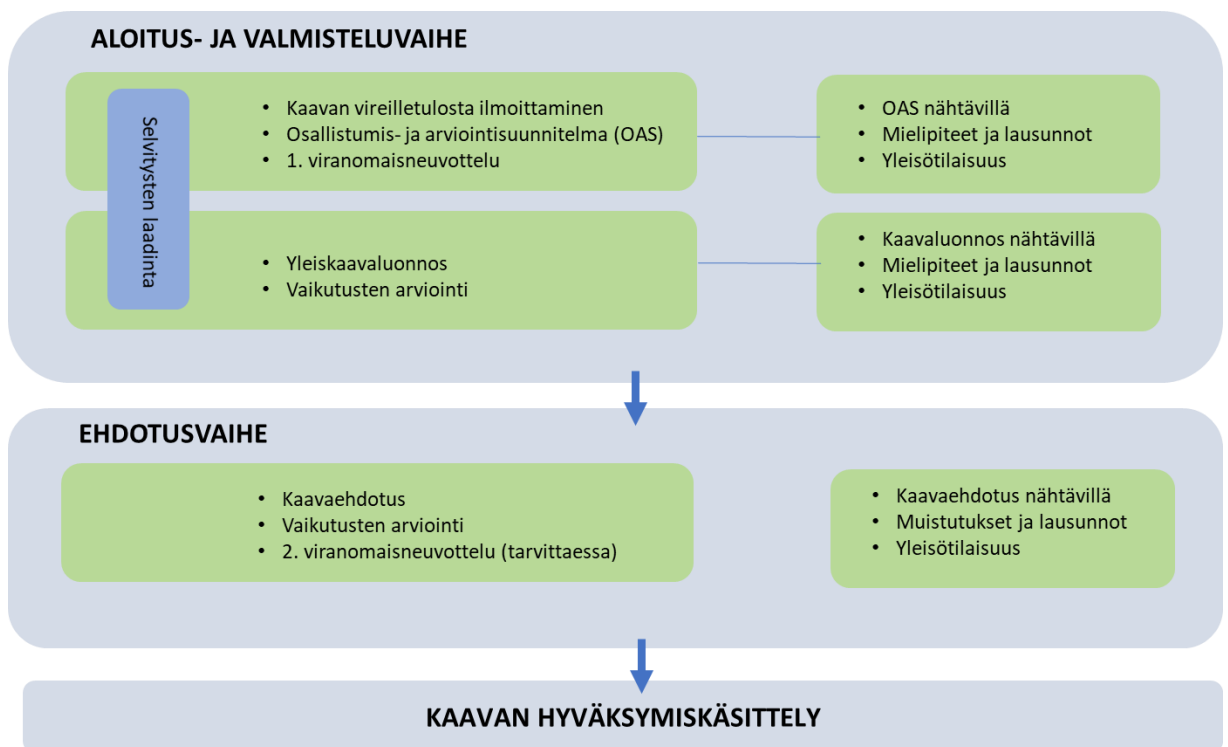
- Pihtiputaan riistanhoitoyhdistys
- Alvajärven metsästäjät
- Muurasjärven Metsästäjät ry
- Ala-Keiteleen luonnonystävät ry
- Keski-Suomen lintutieteellinen yhdistys
- Seläntauksen kyläseura ry
- Muurasjärven kyläseura ry
- Alvajärven Maamiesseura r.y.
- Metsänhoitoyhdistys Pihtipudas
- Pihtiputaan Yrittäjät ry
- Keski-Suomen Kelo ry
- Kurkimäen Metsästäjät ry
- Porkanmäen Eränkävijät ry
- Strömbergin Metsästyskerho ry
- Tervasuon Jahti r.y.
- MTK Keski-Suomi
- Karhulan Tehtaitten Metsästäjät ry

Asukkaat, yritykset ja muut osalliseksi itsensä kokevat.

10 OSALLISTAMISEN JA VUOROVAIKUTUKSEN JÄRJESTÄMINEN

Osallistumismenettelyllä luodaan edellytykset sille, että kaavan vaikutuksista ja sisällöstä keskustellaan ja tiedotetaan hankkeen eri vaiheissa. Osallisilla ja kuntalaisilla on oikeus antaa kaavasta mielipide valmisteluvaiheen aineiston ja kaavaluonnoksen nähtävilläoloaikana ja muistutus kaavaehdotuksen nähtävilläoloaikana. Annettuihin mielipiteisiin ja muistutuksiin laaditaan perustellut vastineet.

Kettukangas-Hanhikankaan tuulivoimapuiston osayleiskaavan vireilletulon yhteydessä on laadittu tämä MRL 63 §:n mukainen osallistumis- ja arviointisuunnitelma. Osallistumis- ja arviointisuunnitelmassa (OAS) on esitelty kaavan laatimisessa noudatettavat osallistumis- ja vuorovaikutusmenetelmät, kerrottu kaavoituksen päätavoitteet, suunnittelun eteneminen ja alustava aikataulu sekä kuvattu kaavan yhteydessä laadittavat selvitykset ja vaikutustenarviointit.



Kuva 10-1. Kaavaprosessi ja vuorovaikutus.

10.1 Aloitusvaihe

Kaavoitus alkaa suunnittelutyön ohjelmoinnilla ja osallistumis- ja arviointisuunnitelman laatimisella. Tällöin määritellään mm. alustavat tavoitteet, selvitystarpeet ja vaikutusten arvioinnin laajuus sekä suunnitellaan osallistumisen järjestäminen. Osallisille tiedotetaan kaavoituksen alkamisesta (vireilletulosta ilmoittaminen) sekä osallistumis- ja arviointisuunnitelmasta. Osallistumis- ja arviointisuunnitelmasta on mahdollisuus antaa kirjallista tai suullista palautetta.

Keski-Suomen ELY-keskuksen ja muiden viranomaisten kanssa järjestetään kaavoituksen viranomaisneuvottelu (MRL 66 §) ennen kaavaluonnoksen nähtävälle asettamista. Neuvotteluun kutsutaan ne viranomaiset, joiden toimialaa suunnittelu koskee. Työneuvottelujäsen viranomaisten kanssa pidetään tarpeiden mukaan.

10.2 Valmisteluvaihe (luonnosvaihe)

Valmisteluvaiheen kuulemisessa kaava-asiakirjat asetetaan nähtävälle. Nähtävillä olosta ilmoitetaan lehtikuulutuksella, kunnan ilmoitustaululla ja kunnan verkkosivuilla. Nähtävillä oloaikana osallisella on mahdollisuus antaa mielipide kaavaluonnoksesta.

Nähtävillä oloaikana järjestetään yleisötilaisuus, jossa esitellään osayleiskaavaluonnos ja kaavan toteuttamisen arvioidut vaikutukset. Tilaisuuden ajankohdasta tiedotetaan kunnan verkkosivuilla. Luonnosvaiheen aineistosta pyydetään lausunnot viranomaisilta.

10.3 Ehdotusvaihe

Kaavaa tarkistetaan saatujen mielipiteiden ja lausuntojen pohjalta osayleiskaavaehdotukseksi. Kaavaehdotus asetetaan julkisesti nähtävälle vähintään 30 vuorokaudeksi. Tänä aikana osallisilla on mahdollisuus antaa kaavaehdotuksesta kirjallinen muistutus. Nähtävillä olosta ilmoitetaan kuulutuksella ja kirjeellä kaava-alueen maanomistajille. Kaavaehdotuksesta pyydetään lausunnot viranomaisilta.

Kaavaehdotuksen nähtävillä oloaikana järjestetään yleisötilaisuus, jossa esitellään osayleiskaavaehdotus ja kaavan toteuttamisen arvioidut vaikutukset. Tilaisuuden ajankohdasta tiedotetaan nähtävälle asettamisen kuulutuksessa ja kunnan verkkosivuilla.

Kaavaehdotuksen nähtävillä olon jälkeen pidetään tarvittaessa viranomaisneuvottelu ennen kaavan viemistä kunnanvaltuuston hyväksymiskäsittelyyn.

10.4 Kaavan hyväksyminen ja muutoksenhaku

Osayleiskaavan hyväksymisen toimivalta Pihtiputaan kunnanvaltuustolla. Kaavan hyväksymiskäsittelyn päätöksestä ilmoitetaan MRL 67 § ja MRA 94 §:n mukaisesti.

Kaavaehdotuksesta muistutuksen jättäneille ja siinä yhteydessä osoitteensa ilmoittaneille lähetetään vastine muistutukseen. Valtuuston hyväksymispäätös lähetetään heille, jotka ovat sitä pyytäneet.

Kaavasta on mahdollista valittaa Hämeenlinnan hallinto-oikeuteen ja valitusluvalla korkeimpaan hallinto-oikeuteen. Mikäli valituksia kunnanvaltuuston hyväksymispäätöksestä ei jätetä, kaava saa lainvoiman.

Kaavatyötä ohjaavat Pihtiputaan kunnan toimielimet ja viranhaltijat.

10.5 Tiedottaminen

Kaavoituksen vireille tulosta, OAS:n sekä kaavaluonnoksen ja -ehdotuksen nähtävillä olosta tiedotetaan Pihtiputaan kunnan ilmoitustaululla, Kotiseudun Sanomissa ja kunnan internetsivulla www.pihtipudas.fi.

10.6 Palautteen antaminen

Kaavan mielipiteet (OAS, luonnosvaihe) ja muistutukset (ehdotusvaihe) osoitetaan Pihtiputaan kunnanhallitukselle, osoitteeseen Keskustie 9, 44800 Pihtipudas tai sähköpostilla osoitteeseen pihtiputaan.kunta@pihtipudas.fi.

11 KAAVAPROSESSIN YHTEENVETO

SUUNNITTE- LUVAIHE	TYÖVAIHEEN SISÄLTÖ	KUNNAN TAI VIRANOMAISEN KÄSITTELY	OSALLISTUMINEN	TIEDOTTAMINEN
1. KAAVAN VIREILLE TULO	Osallistumis- ja arviointisuunnitelman laatiminen.	Pihtiputaan kunnanhallitus on hyväksynyt kaavoitusaloitteen 5.6.2020 § 120. Viranomaisneuvottelu Kaavan vireilletulosta kuuluttaminen OAS:n nähtäville asettaminen	Yleisötilaisuus	Kuulutusvireilletulosta ja OAS:n nähtäville asettamisesta ilmoitustaulu, paikallislehti ja kunnan internetsivut. Maanomistajien ja naapurimaanomistajien tiedottaminen kirjeitse.
2. KAAVAN VALMIS- TELUVAI- HE	Kaavaluonnoksen laatiminen.	Kunnanhallitus asettaa kaavaluonnoksen nähtäville. Pyydetään viranomaisilta lausunnot	Yleisötilaisuus kaavaluonnoksen nähtävilläoloaikana	Kuulutus kaavaluonnoksen nähtävilläolosta ilmoitustaululla, paikallislehdessä ja kunnan internet-sivulla Maanomistajien ja naapurimaanomistajien tiedottaminen kirjeitse.
3. KAAVAN EHDOTUS VAIHE	Vastineiden laadinta mielipiteisiin ja viranomaislausuntoihin. Kaavaehdotuksen laadinta.	Kaavaehdotus asetetaan nähtäville vähintään 30 päivän ajaksi (kunnanhallitus päättää nähtäville asettamisesta). Mahdollinen viranomaisneuvottelu.	Yleisötilaisuus kaavan nähtävilläoloaikana	Kuulutukset kaavaehdotuksen nähtävilläolosta ilmoitustaululla, paikallislehdessä ja kunnan internet-sivulla Maanomistajien ja naapurimaanomistajien tiedottaminen kirjeitse.
3. KAAVAN HYVÄKSY- MIS- VAIHE	Vastineiden laadinta muistutuksiin ja viranomaislausuntoihin. Kaava-asiakirjojen viimeistely	Kaavan hyväksymiskäsittely (kunnanhallitus ja kunnanvaltuusto).		Hyväksymisestä koskevasta päätöksestä tiedottaminen viranomaisille, kunnan jäsenille ja muistutuksen tehneille, jos ovat jättäneet yhteystietonsa. Kaavan voimaantulosta kuuluttaminen ilmoitustaululla, paikallislehdessä ja kunnan internet-sivuilla. Kaava toimitetaan tiedoksi viranomaisille.

13 YHTEYSTIEDOT

Pihtiputaan kunta:

Aluearkkitehti
Helena Raatikainen
etunimi.sukunimi@pihtipudas.fi
puh. 044 459 7389



Hankkeesta vastaava:

OX2 Finland Oy
Kirsi Koivunen
etunimi.sukunimi@ox2.com
puh. 050 354 3287



Kaavaa laativa konsultti:

AFRY Finland Oy
Miia Nurminen-Piirainen
miia.nurminen-piirainen@afry.com
puh. 050 576 3580

