

## PIHTIPUTAAN KUNTA

Tässä osallistumis- ja arviointisuunnitelmassa (MRL 63 §) esitetään kaavoitushankkeen sijainti ja tavoitteet sekä kerrotaan miten alueen osalliset voivat vaikuttaa kaavoituksen ja kuinka kaavan vaikutuksia arvioidaan työn aikana.

Osallistumis- ja arviointisuunnitelmaa täydennetään suunnittelun edetessä tarpeen mukaan, ja se on nähtävillä kunnantalolla yleiskaavan valmistelun ajan.

### **Alvajärven ranta- ja kyläosayleiskaava**



### **Osallistumis- ja arviointisuunnitelma**

14.2.2012, tarkistettu 25.2.2014

## Sisällysluettelo

1	YLEISTÄ.....	1
2	SUUNNITTELUALUE.....	2
3	SUUNNITTELUKÄYTÄVÄN SISÄLTÖ JA TAVOITTEET .....	3
3.1	Kyläalueet.....	3
3.2	Ranta-alueet .....	3
3.3	Yleiskaavoituksen tavoitteet .....	4
4	KAAVAN LÄHTÖKOHDAT JA AIEMMAT SELVITYKSET .....	5
4.1	Valtakunnalliset alueidenkäyttötavoitteet .....	5
4.2	Maakuntakaava ja vaihemaakuntakaavat .....	6
4.3	Yleiskaava.....	9
4.4	Ranta-asemakaavat.....	13
4.5	Aiemmat selvitykset ja suunnitelmat: .....	14
5	VAIKUTUSALUE .....	15
6	TEHTÄVÄT SELVITYKSET JA ARVIOITAVAT VAIKUTUKSET .....	15
7	OSALLISET.....	16
8	TIEDOTTAMINEN.....	17
9	KAAVOITUSPROSESSI JA OSALLISTUMINEN.....	17
9.1	Kaavan vireilletulo.....	17
9.2	Tavoitteet ja mitoitus .....	18
9.3	Kaavaluonnos .....	18
9.4	Kaavaehdotus.....	18
9.5	Kaavan hyväksyminen .....	19
9.6	Kaavan voimaantulo .....	19
10	VIRANOMAISYHTEISTYÖ .....	19
11	KAAVOITUKSEN TYÖVAIHEET, TAVOITEAIKATAULU JA PÄÄTÖKSENTEKO .....	20
12	YHTEYSTIEDOT .....	22

**PIHTIPUTAAN KUNTA  
ALVAJÄRVEN RANTA- JA KYLÄOSAYLEISKAAVA****1 YLEISTÄ**

Pihtiputaan kunnanvaltuusto on tehnyt päätöksen Alvajärven ranta-yleiskaavan laatimisesta jo 11.12.1995. Alvajärvelle laadittiin sen jälkeen monipuoliset ympäristöselvitykset ja niiden pohjalta kunnanhallitus hyväksyi ympäristölautakunnan valmistelemat tavoitteet ja mitoitusperiaatteet 6.4.1998. Kaavatyö ei kuitenkaan tuolloin edennyt resurssien puutteesta johtuen.

Työtä on nyt jatkettu päivittämällä ja täydentämällä kaavan perusselvityksiä. Luonto- ja maisemaselvitys valmistui joulukuussa 2010. Kesällä 2010 selvitettiin kahdentoista tunnetun muinaisjäännekohteen laajuus Alvajärven kylän läheisyydessä. Rantojen ja kyläalueen viistoilmakuvaus tehtiin kesällä 2009.

Viitasaaren kaupungin ja Pihtiputaan kunnan yhteinen tekninen lautakunta on valinnut päätöksellään 30.11.2011 Alvajärven ranta- ja kyläyleiskaavan laatijaksi FCG Suunnittelu ja tekniikka Oy:n (aiemmin FCG Finnish Consulting Group Oy).

Kaavaprosessi jatkuu konsulttityönä ja tavoitteena on saada määriteltyä tavoitteet ja mitoitus sekä aloitettua kaavaluonnoksen valmistelu kevään 2012 aikana.

Alvajärven ranta- ja kyläyleiskaavoitus on osa Pihtiputaan rantojen yleiskaavoitusta ja se on sisältynyt kaavoituskatsauksiin 2008–2011. Kaavoitukseen on ryhdytty kunnan aloitteesta.

Aiemmin laadittuja yleiskaavoja ovat:

- 1) *Pihtiputaan keskustan osayleiskaava, kvalt. hyväks. 26.8.1991, oikeusvaikutukseton*
- 2) *Koliman rantayleiskaava, kvalt. hyväks. 6.3.1995 § 16, ymp. keskuksen osittain vahvistama 4.11.1998, oikeusvaikutteinen*
- 3) *Koliman saarten rantayleiskaava, kvalt. hyväks. 7.5.2001*
- 4) *Muurasjärven rantayleiskaava, ympäristökeskus vahvistanut 29.3.2001 lukuun ottamatta kulttuurimaisemaan rajoittuvia tiloja, oikeusvaikutteinen*
- 5) *Muurasjärven kulttuurimaiseman osayleiskaava ja Muurasjärven rantayleiskaavan laajennus (sisältää rantayleiskaavan vahvistamatta jääneet tilat), kvalt. hyväks. 14.6.2004 § 28, oikeusvaikutteinen*

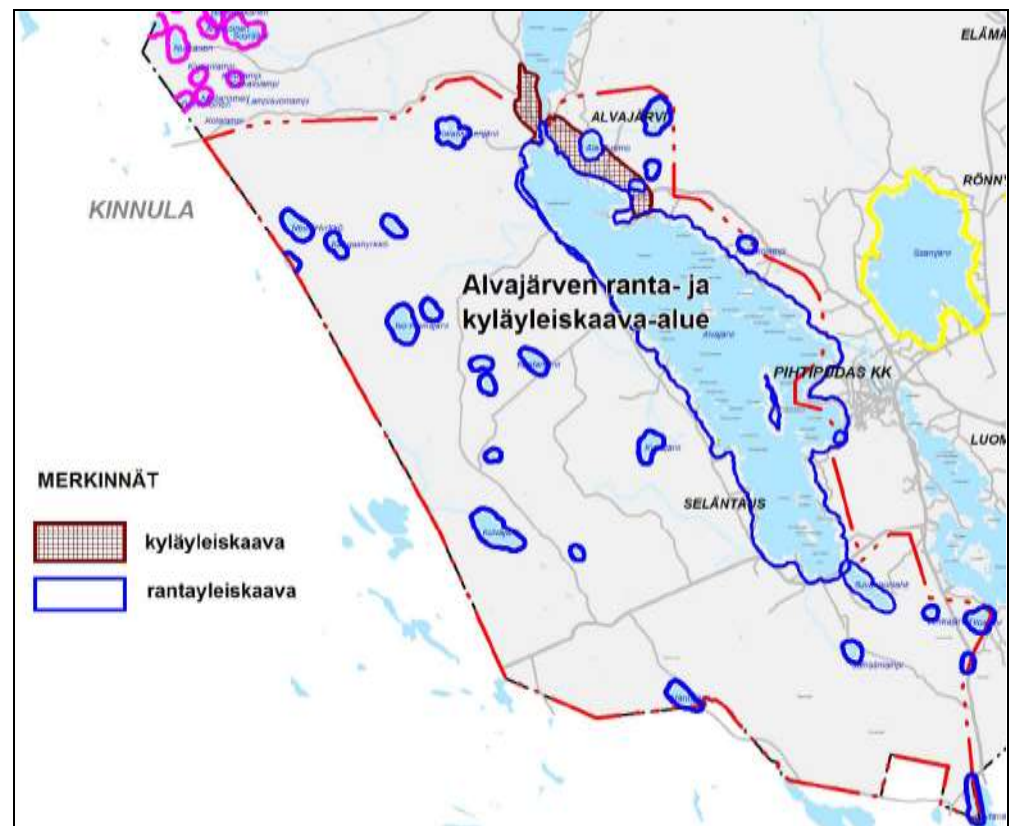
Alvajärven ranta- ja kyläosayleiskaava laaditaan rantojen osalta maankäyttö- ja rakennuslain (myöh. MRL) 72 §:n mukaisena oikeusvaikutteisena rantaosayleiskaavana ja Alvajärven kyläalueen osalta MRL 44 §:n mukaisena oikeusvaikutteisena kyläyleiskaavana.

Alvajärven ranta- ja kyläosayleiskaava laaditaan rantojen osalta MRL 72 § mukaisena ja kyläalueen osalta MRL 44 § mukaisena oikeusvaikutteisena yleiskaavana. Muita Alvajärveen rajoittuvia kyläalueita, kuten Seläntaus tai Ilosjoki, ei kaavoiteta tässä vaiheessa niiden vähäisestä rakentamis-  
paineesta johtuen.

## 2 SUUNNITTELUALUE

Tarkasteltava alue rajautuu lännessä Kinnulan kunnan rajaan, etelässä Viitasaaren kaupungin rajaan, idässä Pihtiputaan keskustan asemakaava-alueeseen ja nelostiehen sisältäen myös Ilosjärven. Pohjoisessa suunnittelualue rajautuu Muurasjärven rantayleiskaavaan ja osittain Reisjärven tiehen.

Kaavoitettavaan alueeseen kuuluu Alvajärven lisäksi Pihtiputaan länsiosassa kaikki kunnan alueella kokonaan tai osittain sijaitsevat yli kahden hehtaarin suuruiset järvet ja lammet ranta-alueineen. Pohjoisniemen ranta-alueita ei sisällytetä rantayleiskaavaan, vaan se tullaan kaavoittamaan osana Pihtiputaan taajaman yleiskaavan päivitystä ja asemakaavan muutosta ja laajennusta.



Kuva 1. Suunnittelualue.

Alvajärven pinta-ala on noin 46 km<sup>2</sup> (4600 ha) ja keskisyvyys noin 5,7 m. Rantaviivan pituus on noin 103 km ja järvessä on 93 saarta, yhteispinta-alaltaan noin 2,18 km<sup>2</sup>. Muiden suunnittelualueen yli 2 hehtaarin

suuruisten järvien pinta ala on yhteensä 356 hehtaaria ja rantaviivan pituus 43 km. Kaavoitettavan vesistön yhteenlaskettu vesipinta-ala on siten 4956 ha ja rantaviivan pituus karkeasti laskien noin 170 km. Laskelmissa ovat mukana Keski-Suomen maakuntakaavassa suojelumerkinnöillä osoitetut vesi- ja ranta-alueet.

Alvajärven kyläyleiskaavan suunnittelualan laajuus alustavan aluerajauksen mukaan on noin 450 hehtaaria.

### **3 SUUNNITTELUKÄYTÄVÄN SISÄLTÖ JA TAVOITTEET**

Kaavoitettavaan alueeseen sisältyy kaksi erityyppistä osa-alueita, kyläalue ja ranta-alueet, joiden kaavoitustavoitteet ja rakennuspaikkamitoitus poikkeavat toisistaan.

#### **3.1 Kyläalueet**

Alvajärven kyläalueella ei ole merkittävää rakennuspainetta. Tästä johtuen kyläalueelle laaditaan oikeusvaikutteinen kyläyleiskaava, jossa on erityisesti määrätty kyläyleiskaavan käyttämisestä rakennusluvan myöntämisen perusteena (MRL 44§). Kyläalueen rajaukset määritetään työn alussa kylän toiminnallisten tarpeiden perusteella yhteistyössä kyläläisten kanssa.

Kyläkaavalla on tarkoitus etsiä täydennysrakentamiseen sopivia alueita kyläalueelta huomioiden olemassa oleva rakennuskanta, tiestö, vesihuoltoverkosto ja jätevesien käsittelymahdollisuudet. Kaavalla tuetaan kylän elinvoimaisena säilymistä ja kylän kehittämistä tulevaisuuden tarpeita vastaavaksi.

Yleiskaavalla osoitetaan mm. kyläympäristöön sopivat täydennysrakennuspaikat, venevalkama-alueet ja uimaranta-alueet sekä muut tarvittavat toiminnot. Kylän ranta-alueet tarkastellaan oikeusvaikutteisella rantayleiskaavalla.

Kaavassa osoitetaan myös kylärakenteen ja maiseman kannalta merkittävät rakentamiselta vapaana säilytettävät pelto-, metsä- ja erityisalueet. Kaavoituksessa huomioidaan näin maisema-, luonto- ja kulttuuriarvot, jotka omalta osaltaan lisäävät alueen viihtyisyyttä ja ovat kylän merkittävä vetovoimatekijä. Kaavoitettavalle alueelle laaditaan kunnan toimesta erilliset rakennustapaohjeet, joita voidaan hyödyntää myös muilla kylä- ja haja-asutus-alueilla.

#### **3.2 Ranta-alueet**

Vesistöjen ranta-alueille laaditaan oikeusvaikutteinen rantayleiskaava, jossa on erityisesti määrätty yleiskaavan tai sen osa käyttämisestä rakennusluvan myöntämisen perusteena (MRL 72§).

Rantayleiskaava laaditaan kaikille vielä rantayleiskaavoituksen piiriin kuulumattomille vähintään kahden hehtaarin suuruisille järville ja lam-

mille. Alle 2 vesihehtaarin suuruisilla järvillä ja lammilla, jokien ja purojen rannoilla sekä alle 1 hehtaarin saarilla ei ole rakennusoikeutta.

Kaava-alueeksi tulee maankäyttö- ja rakennuslaissa ranta-alueeksi määritelty alue eli noin 150–200 m levyinen vyöhyke rantaviivasta alkaen. Kaavan perusselvitykset tehdään vastaavalta alueelta.

Rantayleiskaavalla osoitetaan ranta-alueen pysyvän ja loma-asutuksen määrä, rakennusoikeus ja rakennuspaikkojen sijainti. Tilojen rantarakennusoikeudet tutkitaan emätilatarkastelulla. Kaavassa varataan vesistöjen rannoille myös riittävä määrä yleiseen käyttöön tarkoitettuja venevalkama- ja uimaranta-alueita sekä vapaata rantaa. Ranta-alueiden maisema-, luonto-, ja kulttuuriympäristöarvot huomioidaan kaavoitus-työssä.

Osayleiskaavalla on tarkoitus tarkastella myös voimassa olevan neljän ranta-asemakaavan (rantakaavan) rakennusoikeudet ja rakennuspaikkojen suuruus vastaamaan paremmin tämän päivän tarpeita. Ranta-asemakaavat tullaan tarpeettomina kumoamaan osayleiskaavan saatua lainvoiman.

Kaavoituksen yhteydessä tarkastellaan sekä yksityistä että yleistä etua ja emätilatarkastelulla turvataan maanomistajien tasapuolinen kohtelu.

### **3.3 Yleiskaavoituksen tavoitteet**

#### **Luonto-, maisema- ja kulttuuriympäristöarvojen huomioon ottaminen**

- huomioidaan rantojen ja vesistön sietokyky (luonto-, maisema- ja kulttuuriympäristöarvot, vesistön kuormitus)
- kyläalueen luonto-, maisema- ja kulttuuriympäristöarvot

#### **Maanomistajien tasapuolinen kohtelu**

- turvataan maanomistajien tasapuolinen kohtelu tutkimalla rakennusoikeus rannoilla maanomistajayksiköittäin käyttäen emätilaperiaatetta. Kantatilaselvityksen leikkausajankohtana käytetään vuotta 1969.

#### **Ranta- ja kyläalueen monipuolinen käyttö**

- turvataan pysyvän asutuksen ja loma-asutuksen, maa- ja metsätalouden sekä muun elinkeinotoiminnan kehittämistarpeet sekä yleisen virkistyneen ja suojelun tarpeet.

#### **Rakennusvalvonnan työn helpottaminen**

- oikeusvaikutteista rantayleiskaava voidaan käyttää ranta-alueilla suoraan rakennuslupien myöntämisen perusteena (MRL 72§)

- oikeusvaikutteista kyläyleiskaavaa voidaan käyttää suoraan ranta-alueiden ulkopuolisten alueiden rakennuslupien perusteena (MRL 44§)

#### **4 KAAVAN LÄHTÖKOHDAT JA AIEMMAT SELVITYKSET**

Kaavan pohjakarttana käytetään numeerista maastotietoaineistoa ja rajaelementtinä numeerista kiinteistöraja-aineistoa projektiossa ETRS-GK 26. Rantayleiskaava esitetään mittakaavassa 1:20 000 ja kyläkaava mittakaavassa 1:10 000 (1:5000).

##### **4.1 Valtakunnalliset alueidenkäyttötavoitteet**

Kaavan suunnittelun lähtökohtana huomioidaan valtakunnalliset alueiden käyttötavoitteet, joita ovat:

- 1) *Toimiva aluerakenne.*
- 2) *Eheytyvä yhdyskuntarakenne ja elinympäristön laatu.*
- 3) *Kulttuuri- ja luonnonperintö, virkistyskäyttö ja luonnonvarat.*
- 4) *Toimivat yhteysverkot ja energiahuolto.*

Alvajärven ranta- ja kyläosayleiskaavaa koskevat seuraavat erityistavoitteet:

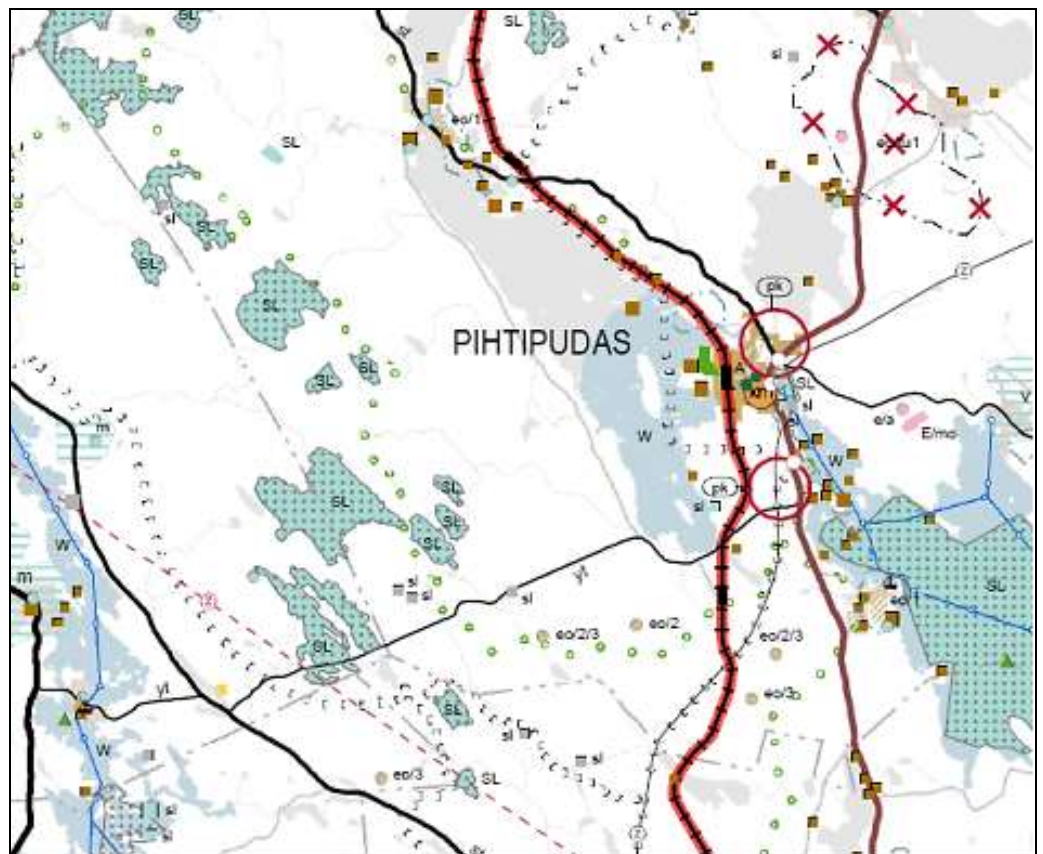
- *Maakunnan suunnittelussa on selvitettävä maaseudun alue- ja yhdyskuntarakenteen sekä kyläverkoston kehittämiseen liittyvät toimenpiteet, joilla edistetään olemassa olevien rakenteiden hyödyntämistä, palvelujen saatavuutta, maaseudun elinkeinotoiminnan monipuolistamista sekä ympäristöarvojen säilymistä.*
- *Maakuntakaavoituksessa ja yleiskaavoituksessa tulee edistää yhdyskuntarakenteen eheyttämistä ja esittää eheyttämiseen tarvittavat toimenpiteet.*
- *Alueidenkäytön suunnittelussa on maaseudun asutusta sekä matkailu- ja muita vapaa-ajan toimintoja suunnattava tukemaan maaseudun taajamia ja kyläverkostoa sekä infrastruktuuria.*
- *Alueidenkäytön suunnittelussa on edistettävä olemassa olevan rakennuskannan hyödyntämistä sekä luotava edellytykset hyvälle taajamakuvalle. Taajamia kehitettäessä on huolehdittava siitä, että viheralueista muodostuu yhtenäisiä kokonaisuuksia.*
- *Alueidenkäytön suunnittelussa on turvattava terveellisen ja hyvälaatuisen veden riittävä saanti ja se, että taajamien alueelliset vesihuoltoratkaisut voidaan toteuttaa. Lisäksi alueidenkäytön suunnittelussa on otettava huomioon jätevesihaittojen ehkäisy.*
- *Alueidenkäytössä on varmistettava, että valtakunnallisesti merkittävät kulttuuriympäristöjen ja luonnonperinnön arvot säilyvät.*
- *Alueidenkäytön suunnittelussa on otettava huomioon ekologisesti tai virkistyskäytön kannalta merkittävät ja yhtenäiset luonnonalueet.*

*Alueidenkäyttöä on ohjattava siten, ettei näitä aluekokonaisuuksia tarpeettomasti pirstota.*

- *Alueidenkäytön suunnittelussa rantaan tukeutuva loma-asutus on suunniteltava siten, että turvataan luontoarvoiltaan arvokkaiden ranta-alueiden säilyminen sekä loma-asumisen viihtyisyys.*
- *Alueidenkäytössä on otettava huomioon pohja- ja pintavesien suojeleminen ja käyttötarpeet.*

#### **4.2 Maakuntakaava ja vaihemaakuntakaavat**

Keski-Suomen maakuntakaava on vahvistettu ympäristöministeriössä 14.4.2009 ja se sai lainvoiman 10.12.2009.



*Kuva 2: Ote Keski-Suomen maakuntakaavasta Alvajärven kaava-alueelta.*

#### **Keski-Suomen maakuntakaavassa esitetyt merkinnät kaava-alueella:**

Merkintä: **SL, sl**

Kuvaus: Merkinnällä osoitetaan luonnonsuojelulain nojalla suojeltu tai suojeltavaksi tarkoitettu alue. Alueella on voimaassa MRL 33 §:n mukainen ehdollinen rakentamisrajoitus.



Merkintä: **W**

Kuvaus: Merkinnällä osoitetaan tärkeä vesialue.

Merkintä: **pv**

Kuvaus: Merkinnällä osoitetaan yhdyskunnan vedenhankinnan kannalta tärkeä pohjavesialue.

Merkintä: **eo**

Kuvaus: Maa-aineisten (eo/1), kalliokiviainesten (eo/2) tai rakennuskiviainesten (eo/3) ottovyöhyke.

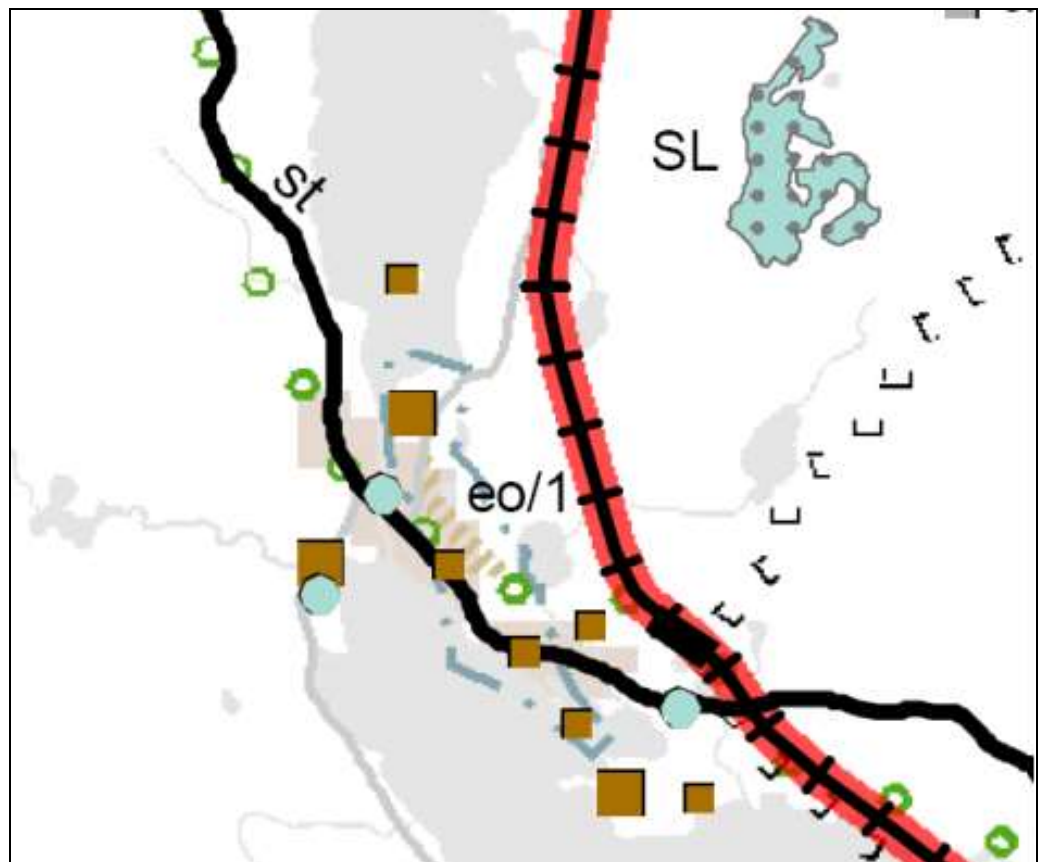
Merkintä: **yt**

Kuvaus: yhdystie

Merkintä: **st**

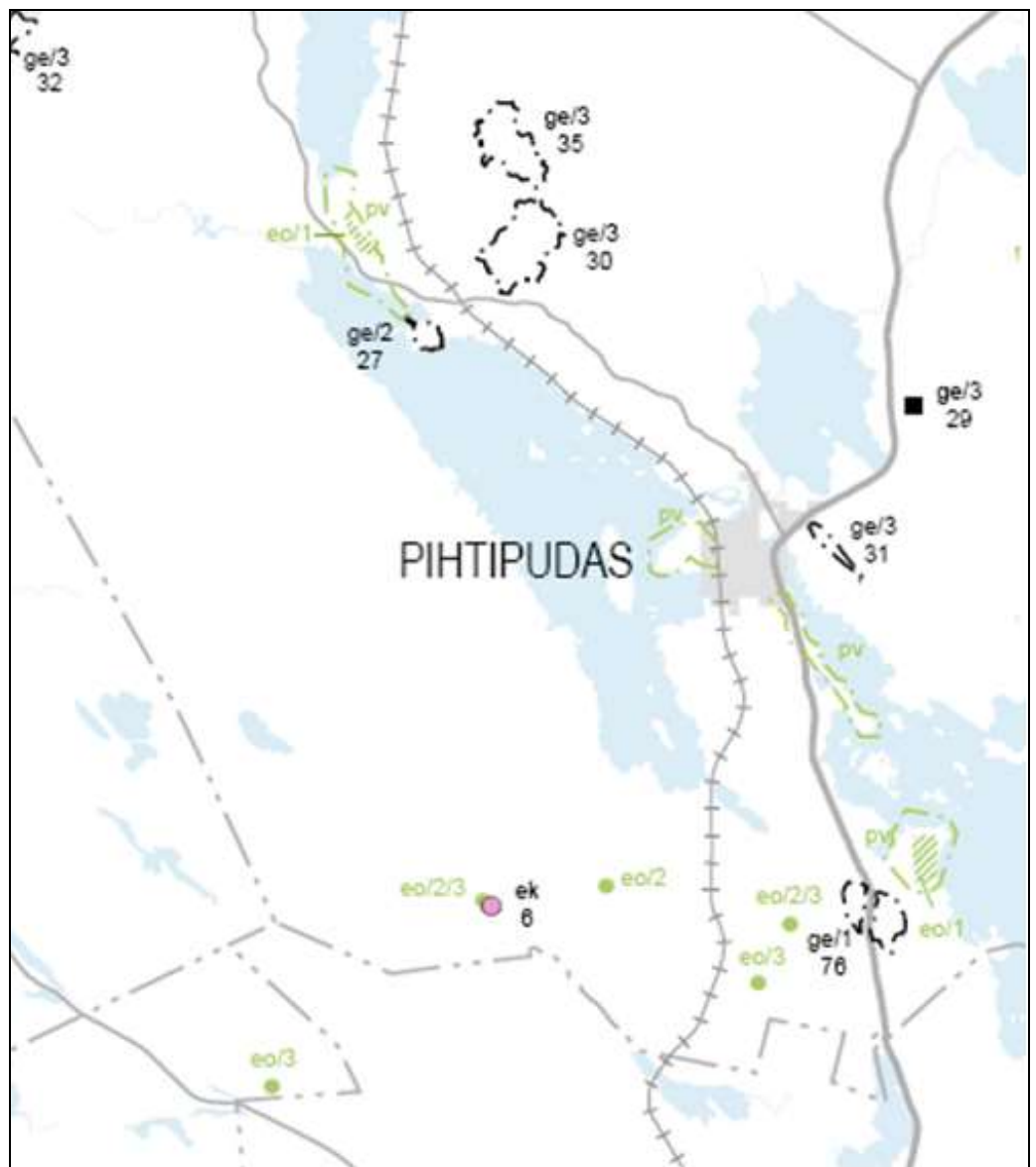
Kuvaus: seututie

Lisäksi maakuntakaavassa Alvajärven ranta- ja kyläyleiskaavan suunnittelualueelle on osoitettu moottorikelkkareitti, Äänekoski – Haapajärvi -päärata, ulkoilureittejä, Natura 2000 -verkostoon kuuluvia alueita sekä muinaismuistokohteita ja maakunnallisesti arvokkaita rakennetun kulttuuriympäristön kohteita.



Kuva 3: Ote Keski-Suomen maakuntakaavasta Alvajärven kyläalueelta

Keski-Suomen 2. vaihemaakuntakaavan tavoitteena on turvata Keski-Suomen laadukkaiden kiviainesten saanti yhdyskunta- ym. rakentamiseen sekä suojelullisesti arvokkaiden harju-, kallio- ja moreenialueiden suojelulliset arvot. Tavoitteena on myös hyvän ja turvallisen pohjaveden saanti yhdyskuntien vesihuoltoon. Kaavassa esitellään lisäksi raaka-ainehuollon kannalta potentiaaliset malmivyöhykkeet. Maakuntavaltuusto hyväksyi kaavan 15.11.2010 ja ympäristöministeriö vahvisti sen 11.5.2011. Vaihemaakuntakaavan keskeisen tausta-aineiston muodostaa Poski-projekti (pohjaveden suojelun ja kiviaineshuollon yhteensovitus).



Kuva 4: Ote Keski-Suomen 2. vaihemaakuntakaavasta.

**Keski-Suomen 2. vaihemaakuntakaavassa esitetyt merkinnät  
kaava-alueella:****Merkintä: ge/1**

Merkinnän kuvaus: Merkinnällä osoitetaan valtakunnallisesti arvokas kallioalue.

Suunnittelumääräys: Alueen käytön suunnittelussa on otettava huomioon alueen luonnonkauneuden, geologisten muodostumien sekä erikoisten luonnonolosuhteiden ja -esiintymien säilyminen.

- 76: Ilosvuori-Huuhkaisvuori

**Merkintä: ge/2**

Merkinnän kuvaus: Merkinnällä osoitetaan valtakunnallisesti tai maakunnallisesti arvokas harjualue.

Suunnittelumääräys: Alueen käytön suunnittelussa on otettava huomioon alueen luonnonkauneuden, geologisten muodostumien sekä erikoisten luonnonolosuhteiden ja -esiintymien säilyminen.

- 27: Pilkkämäki

**Merkintä: ge/3**

Merkinnän kuvaus: Merkinnällä osoitetaan valtakunnallisesti arvokas moreenimuodostuma.

Suunnittelumääräys: Alueen käytön suunnittelussa on otettava huomioon alueen luonnonkauneuden, geologisten muodostumien sekä erikoisten luonnonolosuhteiden ja -esiintymien säilyminen

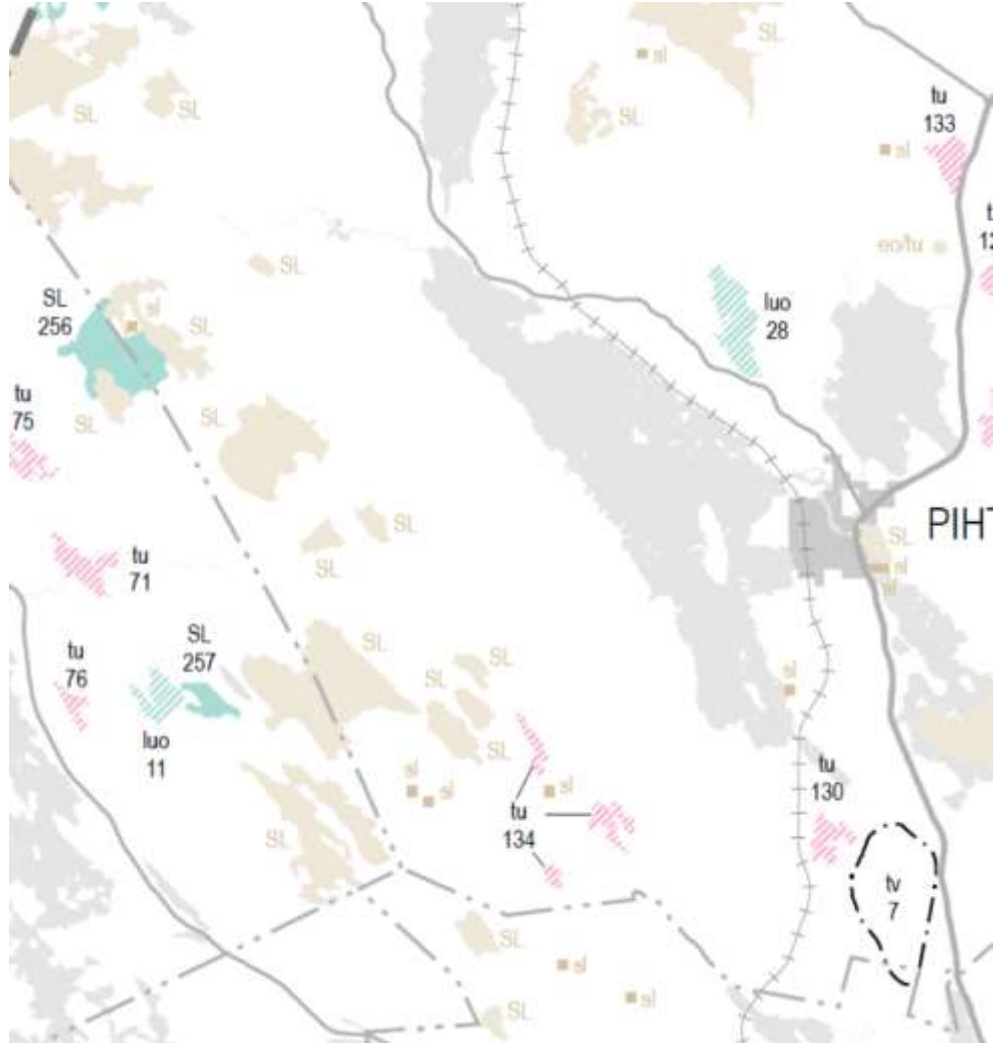
- 30: Liperinkankaat
- 35: Teerinevan kumpumoreenialue

Keski-Suomen 3. vaihemaakuntakaavan tavoitteena on turvata Keski-Suomen maakunnassa turvetuotannon tarpeet ja suojelullisesti arvokkaat suoluonnon kohteet. Kaavassa osoitetaan myös potentiaalisia tuulivoimapuistojen alueita.

Kaavan keskeisenä taustaselvityksenä on Turva-projekti. Lähtöaineiston muodostavat geologian tutkimuskeskuksen turvevaratutkimukset. Projektissa on tutkittu myös uudella harvapistekartoitusmenetelmällä 112 suon turvevarat. Hieman yli 300 suolle on tehty kasvillisuus- ja linnustokartoitukset. On selvitetty soiden ojitustilannetta sekä mahdollisesti turvetuotantoon varattujen soiden vesistövaikutuksia.

Potentiaalista tuulivoima-alueista tehtiin Sisä-Suomen tuulivoimaselvitys. Mukana oli 14 aluetta, joista kuudelle tehtiin teknistaloudellinen selvitys ja visualisointi. Saadut tulokset olivat niin lupaavia, että selvityksiä päätettiin jatkaa viidellä uudella alueella.

Maakuntavaltuusto on hyväksynyt kaavan 14.11.2012.



Kuva 5: Ote Keski-Suomen 3. vaihemaakuntakaavasta.

### **Keski-Suomen 3. vaihemaakuntakaavassa esitetyt merkinnät kaava-alueella:**

Merkintä: **SL**

Merkinnän kuvaus: Merkinnällä osoitetaan luonnonsuojelulain nojalla suojeltu tai suojeltavaksi tarkoitettu alue. Alueella on voimaassa MRL 33 §:n mukainen ehdollinen rakentamisrajoitus.

- 256: Niskaneva

Keski-Suomen 4. vaihemaakuntakaava päivittää maakuntakaavan kaupallista palveluverkkoa ja siihen liittyvää alue- ja yhdyskuntarakennetta.

Maakuntavaltuusto on hyväksynyt kaavan 3.5.2013.

Keski-Suomen 4. vaihemaakuntakaavassa ei ole osoitettu kohteita kaava-alueelle.

#### 4.3 Yleiskaava

Alueella ei ole voimassa olevia yleiskaavoja. Suunnittelualue rajoittuu:

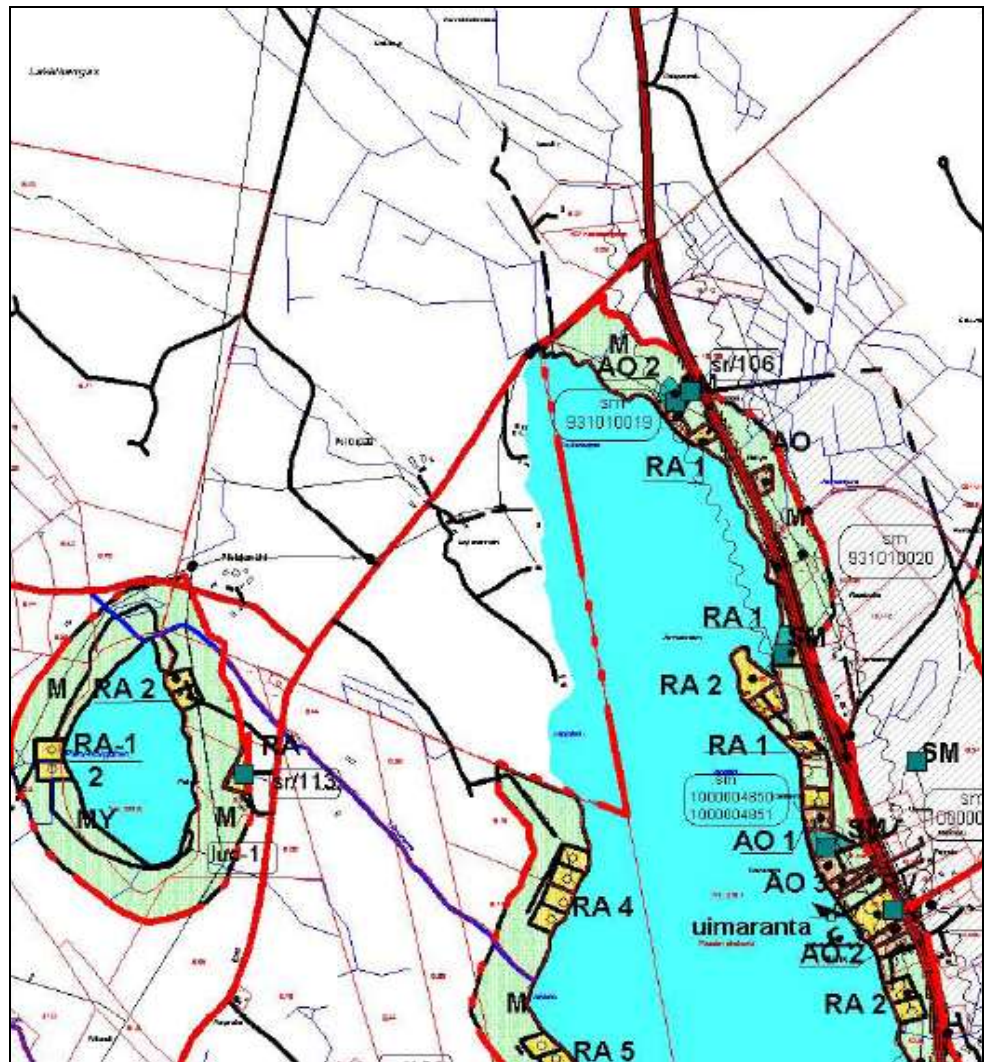
- pohjoisessa Muurasjärven (ranta)osayleiskaavaan, jonka ympäristökeskus on vahvistanut 29.3.2001 lukuun ottamatta kulttuurimaisemaan rajoittuvia tiloja (oikeusvaikutteinen)
- idässä Pihtiputaan keskustan osayleiskaavaan, jonka kunnanvaltuusto on hyväksynyt 26.8.1991 (oikeusvaikutukseton)
- kaakossa Koliman rantaosayleiskaavaan, jonka ympäristökeskus on vahvistanut 17.10.1996.
- etelässä Viitasaaren kaupungin, Löytänä-Kolkku rantayleiskaavaan ja Löytänen kyläkeskuksen osayleiskaavaan, jonka kaupunginhallitus on hyväksynyt 30.5.2011 § 32 ja kaava on tullut voimaan 4.8.2011



Kuva 6. Ote Muurasjärven osayleiskaavasta.



Kuva 7. Ote Pihtiputaan keskustan osayleiskaavasta.

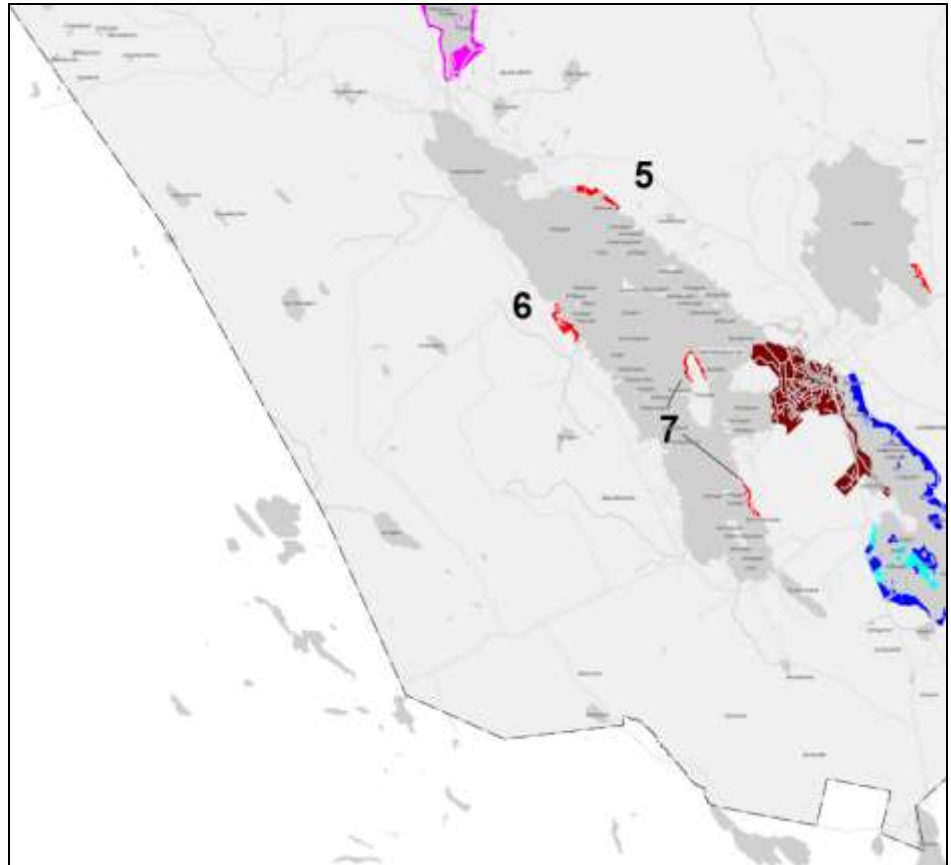


Kuva 8. Ote Lötänä-Kolkku alueen ranta- ja kyläyleiskaavasta.

#### 4.4 Ranta-asemakaavat

Alueella on kolme ranta-asemakaavaa:

- Höytiönlahden ranta-(asema)kaava, kvalt. hyv. 25.5.1998 § 16
- Kontanniemen ranta-(asema)kaava, lääninhall. vahvist. 5.12.1985
- Ruponlahden ranta-(asema)kaava, lääninhall. vahv. 9.10.1986 (koostuu kahdesta osasta – toinen Pyhäsalossa ja toinen Ruponlahdessa)



Kuva 9. Suunnittelualueen rantakaavat kartalla punaisella (5,6,7).

#### 4.5 Aiemmat selvitykset ja suunnitelmat:

- Kulttuuriympäristöselvitys / Honkaranta-Seläntaus - rakennusinventoinnin päivitys (2008-2009), Keski-Suomen museo / Saija Silén.
- Rakennusinventoinnin päivitys - Alvajärvi (2007), Keski-Suomen museo / Juuso Väisänen.
- Muinaismuistojen täydennysinventointi maakuntakaavaa varten, Keski-Suomen museo (2005) / Miikka Kumpulainen.
- Viestejä maisemasta. Keski-suomalainen kulttuuriympäristö. Toim. Jussi Jäppinen (2006). KULTU-hankkeen julkaisu.
- Muinaisuuden metropolista nykypäivään. Pihtiputaan kulttuuriympäristöohjelma (2007) / Saija Silén. POTKU-hankkeen julkaisu.
- Keski-Suomen maakunnallinen vesihuollon kehittämissuunnitelma (2009).
- Pihtiputaan kunta, Vesihuollon kehittämissuunnitelma (2004).



- Täydennys Alvajärven ympäristöselvityksiin (2006) / Aapo Kahilainen, Juhani Krook (saatettu paikkatiedoksi kunnassa / Martti Junikka
- Pihtiputaan luonnonsuojelullisesti arvokkaat kohteet I, II, III (1995-1997) / Sydän-Suomen Luonto Oy.
- Alvajärven ympäristöselvitykset (1996) / Veijo Peltola. Paperilla ollut liitekartta on muutettu sähköiseksi paikkatietoaineistoksi (MapInfo)

## 5 VAIKUTUSALUE

Kaavan välittömän vaikutusalueen oletetaan olevan likimain sama kuin kaavan suunnittelualuerajaus. Välillisesti kaava vaikuttaa koko kuntaan. Suunnittelualue ja kaavan vaikutusalue on esitetty kartalla tämän suunnitelman sivulla 2.

## 6 TEHTÄVÄT SELVITYKSET JA ARVIOITAVAT VAIKUTUKSET

Maankäyttö- ja rakennuslain mukaan kaavan tulee perustua riittäviin tutkimuksiin ja perusselvityksiin.

### **Kaava-alueelta on selvitetty:**

- **luonto- ja maisemaselvityksen** päivitys ja täydennys (2009-2010), liito-orava ja linnustoseelvitys (2013)
- **viistoilmakuvaus** 2009
- **kantatilaselvitys** excel-muodossa vuoden 1969 maanomistajatietojen mukaan (mml toimittanut)
- **arkeologinen selvitys** / tiedossa olevien 10 kohteen laajuuden tarkkuusinventointi 2010 Alvajärven kylän tuntumassa.
- **Pihtiputaan vesihuollon kehittämissuunnitelman laatiminen ja verkostorakenteiden kuntokartoitus** vireillä
- **Energiatehokkaampi Pihtipudas** – keinoja pienen kunnan energiatehokkuuden parantamisen. Täydennysopintojen lopputyö (aluearkkitehti) 2011.

### **Kaavan vaikutuksia arvioidaan seuraavien ominaisuuksien osalta:**

- Ihmisen elinoloihin kohdistuvat vaikutukset ja sosiaaliset vaikutukset (asukkaiden arkielämän laatu - terveellisyys, turvallisuus ja viihtyisyys, erityisryhmät )

- Ympäristöön kohdistuvat vaikutukset (pinta- ja pohjavedet, maaperä, vesistöt, luonnon monimuotoisuus, luonnonvarat, kasvillisuus, eläimistö, ilma, melu)
- Alue- ja yhdyskuntarakenteeseen kohdistuvat vaikutukset (väestön määrä, ikärakenne, työllisyys, palvelut, taajamarakenteen kehitys)
- Liikenteelliset vaikutukset (liikenneturvallisuus, julkinen liikenne, kevyt liikenne, liittymät ja pysäköinti)
- Kulttuuri- ja muut vaikutukset (kulttuuriympäristö, maisema- ja kyläkuva, yritysvaikutukset)
- Taloudelliset vaikutukset (yhdyskuntatekniset ja teiden rakennuskustannukset, talonrakennuskustannukset, palvelujen järjestäminen)
- Vaikutukset ilmastoon / ilmastomuutoksen huomioiminen (paikalliset ilmaston muutosennusteet, tulvavaara-alueet, yhdyskuntarakenne, tuulisuus, hulevedet, ekologiset käytävät muutospuskurina, energiatehokkuuden parantaminen, vaikutukset kasvihuonepäästöihin)

## 7 OSALLISET

Osallisilla on mahdollisuus osallistua kaavan valmisteluun, arvioida kaavoituksen vaikutuksia ja lausua kirjallisesti tai suullisesti mielipiteensä asiasta. Osallisia ovat maankäyttö ja rakennuslain 62§ mukaan: *”alueen maanomistajat ja ne joiden asumiseen, työntekoon tai muihin oloihin kaava saattaa huomattavasti vaikuttaa, sekä viranomaiset ja yhteisöt, joiden toimialaa suunnittelussa käsitellään”*.

### **A. Kaikki ne, joiden asumiseen, työntekoon tai muihin oloihin kaava vaikuttaa:**

- kuntalaiset
- kaava-alueen ja kaavan vaikutusalueen maanomistajat, asukkaat, loma-asukkaat, työntekijät, alueen virkistyskäyttäjät
- metsäyhtiöt, kaava-alueen yritykset

### **B. Viranomaiset**

- Viitasaari-Pihtipudas kuntaparin hallintokunnat ja vastuutahot (tekninen lautakunta, ympäristölautakunta)
- Keski-Suomen liitto
- Keski-Suomen ELY-keskus
- Keski-Suomen museo
- Liikennevirasto
- Kinnulan kunta
- Viitasaaren kaupunki

**C. Yhteisöt, joiden toimialaa suunnittelussa käsitellään.**

- Pihtiputaan kalastuskunta
- suunnittelualueen vesiosuuskunnat
- suunnittelualueen kyläyhdistykset / -toimikunnat
- Pihtipudas-seura
- Vattenfall

**8 TIEDOTTAMINEN**

Kaavan vireille tulosta, kaavan valmistelusta ja kaavatyön edistymisestä tiedotetaan:

- Pihtiputaan kunnanviraston (Keskustie 9, 44800 Pihtipudas) sekä Viitasaaren kaupungin teknisen osaston ilmoitustaululla (Keskustie 10, 44500 Viitasaari)
- sanomalehti Kotiseudun Sanomissa
- kunnan internetsivuilla [www.pihtipudas.fi](http://www.pihtipudas.fi)
- yleisötilaisuuksilla

Kaavoituksen vireilletulosta ja yleiskaavaehdotuksen nähtäville asettamisesta tiedotetaan kirjeellä ulkopaikkakuntalaisia maanomistajia ja/tai haltijoita.

Tiedotusmenetelmät eri suunnitteluvaiheissa on kuvattu tarkemmin kohdassa 10. Kaavoituksen työvaiheet, tavoiteaikataulu ja päätöksenteko.

**9 KAAVOITUSPROSESSI JA OSALLISTUMINEN****9.1 Kaavan vireilletulo**

- Alvajärven ranta- ja kyläosayleiskaavan vireille tulosta ilmoitetaan asettamalla tämä osallistumis- ja arviointisuunnitelmasta virallisesti nähtäville ja kuuluttamalla Kotiseudun Sanomissa, Pihtiputaan kunnan ja Viitasaaren kaupungin teknisen osaston ilmoitustaululla ja kunnan www-sivuilla.
- kaavakonsultin valinta, hankintasopimus, aloitusneuvottelu
- MRL 64 § mukaan osallisilla on ennen kaavaehdotuksen asettamista julkisesti nähtäville mahdollisuus esittää Keski-Suomen ELY-keskukselle neuvottelun käymistä osallistumis- ja arviointisuunnitelman riittävydestä. Pihtiputaan kaavoituksen ohjaus arkkitehti Liisa Bergius p. 040 8434514, etunimi.sukunimi@ely-keskus.fi
- Osallistumis- ja arviointisuunnitelmaa täydennetään suunnittelun edetessä tarpeen mukaan ja sitä on saatavissa kunnanvirastolta.
- Ulkopaikkakuntalaisia maanomistajia tiedotetaan kirjeitse vireilletulosta, pyytäen samalla toiveita / kommentteja kyselyllä, joka on täytettävissä kunnan www-sivuilla.

- Kaavoituksen käynnistyessä on pidetty viranomaisneuvottelu (MRL 26 §). Neuvottelusta on laadittu muistio, josta ilmenevät keskeiset neuvottelussa esillä olleet asiat ja kannanotot.

## 9.2 Tavoitteet ja mitoitus

Perusselvitysten pohjalta laaditaan ranta- ja kyläyleiskaavan tavoitteet ja mitoitusperiaatteet, jotka hyväksytään kunnanvaltuustossa. Järjestetään viranomaistyöneuvottelu, jossa tavoitteet ja mitoitus esitellään.

## 9.3 Kaavaluonnos

- Valmisteluvaiheessa, kun kaavaluonnos on valmistunut, kaava-asia-kirjat asetetaan nähtäville 30 päivän ajaksi Pihtiputaan kunnanviraston ilmoitustaululle sekä kunnan internetsivuille [www.pihtipudas.fi](http://www.pihtipudas.fi).
- Kaavaluonnoksen nähtäville asettamisesta kuulutetaan Kotiseudun Sanomissa, Pihtiputaan kunnanviraston ja Viitasaaren kaupungin teknisen osaston ilmoitustaululla sekä kunnan internetsivuilla [www.pihtipudas.fi](http://www.pihtipudas.fi). Vieraspaiikkakuntalaisille lähetetään tiedote nähtävillä olosta kirjeitse.
- Osalliset voivat nähtävillä olon aikana jättää kaavaluonnoksesta kirjallisen mielipiteensä tekniselle lautakunnalle. Kaavakonsultti pyytää viranomaisilta ja kohdassa 7 mainituilta yhteistöiltä lausunnot kaavaluonnoksesta
- Kaavaluonnos esitellään yleisötilaisuudessa. Tarvittaessa järjestetään kaavoittajan / aluearkkitehdin "vastaanotto". Kylätoimikuntia / -yhdistyksiä tiedotetaan asiasta
- Osallisilla on ennen kaavaehdotuksen asettamista julkisesti nähtäville mahdollisuus esittää Keski-Suomen ELY-keskukselle neuvottelun käynnistämistä osallistumis- ja arviointisuunnitelman riittävydestä. Jos suunnitelma on puutteellinen, ympäristökeskus järjestää neuvottelun kunnan kanssa täydennystarpeiden selvittämiseksi
- Vastineet mielipiteisiin ja alustaviin lausuntoihin

## 9.4 Kaavaehdotus

- Kaavaluonnos työstetään saatujen mielipiteiden ja alustavien lausuntojen pohjalta kaavaehdotukseksi.
- Kaavaehdotus-vaiheesta tiedotetaan sanomalehti Kotiseudun Sanomissa
- Kaavaehdotus esitellään yleisötilaisuudessa. Vieraspaiikkakuntalaisia maanomistajia tiedotetaan kaavoituksesta kirjeitse.
- Kaavaehdotus asetetaan julkisesti nähtäville 30 päivän ajaksi Pihtiputaan kunnanviraston ilmoitustaululle sekä kunnan internetsivuille osoitteeseen [www.pihtipudas.fi](http://www.pihtipudas.fi)

- Kaavaehdotuksen nähtäville asettamisesta kuulutetaan Kotiseudun Sanomissa, Pihtiputaan kunnanviraston ja Viitasaaren kaupungin teknisen osaston ilmoitustaululla sekä kunnan internetsivuilla [www.pihtipudas.fi](http://www.pihtipudas.fi)
- Viranomaisilta ja kohdassa 7 mainituilta yhteistöiltä pyydetään kaavaehdotuksesta viralliset lausunnot.
- Kuntalaiset ja muut osalliset voivat jättää kaavaehdotuksesta kirjallisen muistutuksen kunnanhallitukselle. Niille, jotka ovat ilmoittaneet osoitteensa, ilmoitetaan kunnan perusteltu kannanotto muistutukseen.
- Saadut lausunnot ja muistutukset ja konsultin laatimat vastineet käsitellään kunnassa ja tarvittaessa järjestetään neuvotteluja.

## 9.5 Kaavan hyväksyminen

- Kunnanhallitus esittää kaavan hyväksymistä kunnanvaltuustolle.
- Alvajärven ranta- ja kyläosayleiskaavan hyväksyy Pihtiputaan kunnanvaltuusto.
- Kaavan hyväksymisestä kuulutetaan Kotiseudun Sanomissa ja kunnan ilmoitustaululla.
- Muutosta kaavan hyväksymispäätökseen voidaan hakea valittamalla Hämeenlinnan hallinto-oikeuteen. Hallinto-oikeuden ratkaisusta on mahdollista valittaa korkeimpaan hallinto-oikeuteen.

## 9.6 Kaavan voimaantulo

- Valitusajan umpeuduttua tarkistetaan, onko kaavasta valitettu ja voidaanko voimaantulo kuuluttaa.
- Kaavan voimaantulo kuulutetaan Kotiseudun Sanomissa ja Pihtiputaan kunnan ilmoitustaululla.

## 10 VIRANOMAISYHTEISTYÖ

- Kaavoitukseen ryhdyttäessä on järjestetty kunnan ja Keski-Suomen ELY-keskuksen kanssa **viranomaisneuvottelu** (MRL 66§ 2 mom.), johon kutsutaan ne viranomaiset, joiden toimialaa asia saattaa koskea. Neuvottelusta on laadittu muistio, josta ilmenevät keskeiset neuvottelussa esillä olleet asiat ja kannanotot.
- **Kaavaluonnoksen** valmisteluaineistosta pyydetään alustavat lausunnot viranomaisilta sekä naapuri-kunnilta. Tavoite- ja mitoitusvaiheessa järjestetään viranomaistyöneuvottelu.
- **Kaavaehdotuksesta** viranomaisilta ja naapurikunnilta pyydetään lausunnot. Kaavoitukseen liittyvä **viranomaisneuvottelu** järjestetään, kun kaavaehdotus on ollut julkisesti nähtävillä ja sitä koskevat mielipiteet ja lausunnot on saatu.
- Kaavaluonnos ja kaavaehdotus käsitellään Pihtiputaan kunnanhallituksessa ennen nähtäville asettamista.

- Kaavan hyväksyy Pihtiputaan kunnanvaltuusto kunnanhallituksen esityksestä ja hyväksymisaineisto liitteineen lähetetään Keski-Suomen ELY-keskukselle.
- Voimaantullut kaava-aineisto toimitetaan Keski-Suomen liitolle, Maanmittauslaitokselle sekä kunnan rakennustarkastajalle. Keski-Suomen ELY-keskukselle ilmoitetaan kaavan voimaantulosta.

## **11 KAAVOITUKSEN TYÖVAIHEET, TAVOITEAIKATAULU JA PÄÄTÖKSENTEKO**

### **Yleiskaavan aloitus ja ohjelmointi 5/2009–3/2012**

- (kunnan päätös kaavoitukseen ryhtymisestä 11.12.1995 khall.)
- aluerajaus, kaavatyöryhmän nimeäminen (khall)
- kartta- ym perustietojen täydentäminen / tarkistaminen.
- osallistumis- ja arviointisuunnitelman (OAS) laadinta / aluearkkitehti
- viranomaisneuvottelu 17.6.2009 (OAS-luonnos)
- Tarjouspyynnöt 10 /2011
- Konsultin valinta 11 /2011
- Osallistumis- ja arviointisuunnitelma nähtäville 14 päivän ajaksi
- kartta- ja perustietojen hankinta
- Kuulutukset vireilletulosta, OAS nähtäville, kyselyt

### **Perusselvitykset 6/2009–8/2012**

- maanomistajaselvitys
- kantatilaselvitys
- rantaviivan pituudet ja niiden muunnokset
- luonto- ja maisemaselvitys
- arkeologinen selvitys / tarkennusinventointi

### **Suunnitteluperiaatteet, tavoitteet ja mitoitus 12/2011–12/2012**

- tavoitteet, mitoitus- ja suunnitteluperusteet
- viranomaisten kanssa työneuvottelu mitoituksesta, suunnitteluperiaatteista ja tavoitteista
- tavoitteet ja mitoitus hyväksytään kunnanhallituksessa / -valtuustossa

### **Yleiskaavan valmistelu / kaavaluonnos 10/2012–2/2013**

- kaavakartan ja selostuksen laatiminen
- lautakunnan ja kunnanhallituksen käsittelyt, hyväksytään kaavaluonnos nähtäville
- tiedottaminen, kuulutukset nähtäville asettamisesta, maanomistajien kirjallinen kuuleminen
- yleisötilaisuus
- vastaanottotilaisuus

- osalliset voivat jättää mielipiteensä, alustavat lausunnot pyydetään viranomaisilta
- konsultti laatii vastineet mielipiteisiin
- mielipiteet, alustavat lausunnot ja vastineet käsitellään kunnan hallinnossa / teknisessä lautakunnassa

### **Yleiskaavaehdotus 3/2013–1/2014**

- kaavaluonnoksen tarkistaminen ja täydentäminen ehdotukseksi
- lautakunnan ja kunnanhallituksen käsittelyt, hyväksytään kaavaehdotus nähtäville
- tiedottaminen, kuulutukset nähtäville asettamisesta, maanomistajien kirjallinen kuuleminen
- yleisötilaisuus
- virallinen nähtävilläolo 30 vrk (kuuluttaminen, maanomistajille tieto), osalliset voivat jättää muistutukset, virallisten lausuntojen pyyntö viranomaisilta
- vastineet muistutuksiin ja lausuntoihin
- muistutukset, lausunnot ja vastineet käsitellään kunnan hallinnossa / teknisessä lautakunnassa
- viranomaisneuvottelu
- kaavan tarkistaminen hyväksymiskäsittelyyn. Jos kaavaehdotusta on muutettu/tarkistettu vähäisessä määrin, voidaan osallisia kuulla erikseen. Tarvittaessa kaavaehdotus laitetaan uudelleen nähtäville.

### **Hyväksymiskäsittely 2/2014-4/2014**

- hallituskäsittely
- kunnanvaltuuston hyväksymispäätös
- tiedottaminen
- Valitus on jätettävä 30 päivä kuluessa hyväksymispäätöksestä hallinto-oikeuteen.
- kaava-asiakirjat tulostetaan jakeluun

## 12 YHTEYSTIEDOT

Lisätietoa kaavoituksesta antavat ja palautetta vastaanottavat:

### **Pihtiputaan kunta**

Aluearkkitehti Helena Raatikainen,  
puh . 044 4597 389  
[helena.raatikainen@viitasaari.fi](mailto:helena.raatikainen@viitasaari.fi)

Kartoittaja Martti Junikka  
puh. 014 4596814  
[martti.junikka@pihtipudas.fi](mailto:martti.junikka@pihtipudas.fi)

Pihtiputaan kunta  
Keskustie 9  
44800 PIHTIPUDAS

### **Kaavaa laativa konsultti:**

### **FCG Suunnittelu ja tekniikka Oy**

Projektipäällikkö Kuisma Reinikainen  
puh. 010 409 5496  
[kuisma.reinikainen@fcg.fi](mailto:kuisma.reinikainen@fcg.fi)

FCG Suunnittelu ja tekniikka Oy  
Osmontie 34, PL 950  
00601 HELSINKI

Osallistumis- ja arviointisuunnitelmaa täydennetään suunnittelun aikana tarvittaessa. Mahdollisista muutoksista tiedotetaan osallisia. Osallistumis- ja arviointisuunnitelmaan voi tutustua koko suunnitteluprosessin ajan Pihtiputaan kunnanvirastossa.