

Paananen Susanna

9.9.2014

PIHTIPUTAAN KUNTA
Ilosjoen tuulivoimapuiston osayleiskaava

Aloitusvaiheen viranomaisneuvottelu (MRL 66§, MRA 18§)

Aika	9.9.2014	
Paikka	Keski-Suomen ELY-keskus, Jyväskylä	
Läsnä	Pirjo Hokkanen Liisa Bergius Johanna Viljanen Liisa Horppila-Jämsä Päivi Andersson Helena Raatikainen Hanna Kunttu Kaisa Honkakallio Tapani Savolainen Jukka Tuohimaa Janne Litmanen Ulla-Maija Humpi Mika Penttilä Kaisa Nykänen Hannu Rantapää Aapo Koivuniemi Marjo Pihlaja Lauri Solin Susanna Paananen	Keski-Suomen ELY-keskus Keski-Suomen ELY-keskus Keski-Suomen ELY-keskus Keski-Suomen ELY-keskus Keski-Suomen museo Viitasaaren kaupunki, Pihti-putaan kunta Keski-Suomen liitto Viitasaaren kaupunki Viitasaaren kaupunki Viitasaaren kaupunki Pohjoisen Keski-Suomen Ympäristötoimi Saarijärven kaupunki Fingrid Oyj Fingrid Oyj Winda Invest Oy ABO Wind Oy FCG Suunnittelu ja tekniikka Oy FCG Suunnittelu ja tekniikka Oy FCG Suunnittelu ja tekniikka Oy

1 Neuvottelun avaus

Pirjo Hokkanen ELY-keskuksesta toimii puheenjohtajana ja Susanna Paananen konsultin edustajana laatii muistion.

2 Hanketoimijoiden tilannekatsaus

ABO Wind Oy sekä Winda Invest Oy esittelivät hankkeen taustan ja lähtötilanteen hanketoimijan näkökulmasta. Luontoselvitystiedot on luvattu toimittaa FCG:lle syyskuun aikana.

3 Osayleiskaavahankkeen sekä osallistumis- ja arviointisuunnitelman esittely

Lauri Solin esitteli Ilosjoen tuulivoimapuiston osayleiskaavaa koskevan osallistumis- ja arviointisuunnitelman sekä kaavahankkeen lähtökohdat, tulevan kaavaprosessin, laadittavat selvitykset sekä laadittavan vaikutusten arvioinnin Marjo Pihlaja kertoi alueen luontoselvitysten tilanteen. Selvityksiä ei ole vielä toimitettu FCG:lle, selvitykset on tehnyt Faunatica Oy ja WSP Oy.

9.9.2014

4 Viranomaisten kommentit koskien osallistumis- ja arviointisuunnitelmaa

- Osallisten luettelo täydennetään Keski-Suomen lintutieteellisellä yhdistyksellä sekä Keski-Suomen luonnonsuojelupiirillä.
- Kappaleen 5.6 "Suunnittelualueen läheisyyteen sijoittuvat muut tuulivoimahankkeet" kuva päivitetään lisäämällä tiedossa olevia hankkeita mm. kartan itäosiin maakuntarajan ulkopuolelle.
- Osallistumis- ja arviointisuunnitelmassa tarkennetaan laadittavia selvityksiä sekä vaikutusten arviointia. Vaikutusten arviointiin lisätään mm. vaikutukset liikenneturvallisuuteen ja liikenteeseen.
- Suunnittelualue ja vaikutusalue määritellään tarkemmin kaavaselostukseen sekä kuvallisesti että sanallisesti.
- Maakuntakaavoitusta koskevat tiedot tarkistetaan.

5 Viranomaisten kommentit koskien Ilosjoen tuulivoimapuiston osayleiskaavahan- ketta

Keskustelussa nousi esiin kaavoitettavan alueen läheisyyteen laaditut kaavat sekä niihin tehdyt selvitykset. Näitä tulee hyödyntää kaavan laadinnassa mahdollisuuksien mukaan.

Liikennevirasto sekä Keski-Suomen museo toimittivat kokoukseen kannanoton hankkeeseen.

Liikennevirasto:

"Liikennevirasto edellyttää, että tuulivoimaloiden suunnittelussa ja rakentamisessa otetaan huomioon Liikenneviraston ohje "Tuulivoimalaohje" (8/2012) ohje tuulivoimalan rakentamisesta liikenneväylien läheisyyteen.

Voimaloiden rakentamiseen liittyvien raskaiden ja korkeiden kuljetusten kulkuyhteydet tulisi ensisijaisesti suunnitella muualta kuin tasoristeysten kautta. Mikäli kuljetukset alueelle kuitenkin joudutaan ohjaamaan tasoristeysten kautta, vaativat ne mahdollisesti erityisjärjestelyjä junaliikenteessä. On myös mahdollista, että tasoristeyskantta joudutaan vahvistamaan ennen kuljetuksia. Näiden erityisjärjestelyjen kustannuksista vastaa tuulivoimaloiden rakennuttaja. Liikennevirasto edellyttää, että hyvissä ajoin ennen rakentamista rakennuttaja / rakentaja on yhteydessä radan kunnossapitäjään kuljetusten vaatimien erityisjärjestelyjen takia.

Mikäli Liikenneviraston alueelle on tarve sijoittaa sähkökaapeleita (tai alittaa rata), on haettava erillinen risteämä- / sijoituslupa"

Keski-Suomen museo:

"Kaikkiin tuulivoimaa varten esittelyihin kaava-alueisiin tulee tehdä arkeologinen inventointi osaksi taustaselvityksiä. Näitä alueita ei ole inventoitu aikaisemmissa arkeologisissa inventoinneissa (aikaisempien inventointien painottuessa vesistöjen ranta-alueille). Viimeisimpien tuulivoimaa varten tehtyjen inventointien mukaan tuulivoima-alueilta on löytynyt ennestään tuntemattomia kiinteitä muinaisjäännöksiä.

Mikäli arkeologisissa inventoinneissa löydetään näiltä kaava-alueilta uusia kiinteitä muinaisjäännöksiä, on tiedot näistä kohteista toimitettava mahdollisimman nopeasti museoviranomaisen tietoon."

6 Yleinen keskustelu koskien vaikutusten arviointia

Maisemallisen vaikutusten osalta keskusteltiin tulevan kaavaselostuksen vaikutusten arvioinnin sisällöstä ja tulosten esittämistavasta.

9.9.2014

Keski-Suomen museo painotti arkeologisen inventoinnin tärkeyttä. Museo myös toimittaa tarvittaessa kohdekortteja inventoiduista rakennuksista vaikutusten arviointia varten.

Keski-Suomen liitto toi tiedoksi "Keski-Suomen hiljaiset alueet" – selvityksen otettavaksi tarvittaessa huomioon vaikutusten arvioinnossa. Maakuntaliitto toimittaa kaavoittajalle tarvittaessa numeerisessa muodossa aineistoja kuten maakuntakaavan luo-kohteet.

Osayleiskaavoja on tarkoitus käyttää suoraan tuulivoimaloiden rakennuslupien perusteena MRL:n 77a §:n mukaisesti. Tämä edellyttää laadukkaita selvityksiä ja vaikutusten arviointeja.

Kaavatyössä ja vaikutusten arvioinnissa on huomioitava muut mahdolliset kaavanhankkeen vaikutusalueella olevat tuulivoimahankkeet ja näissä tapauksissa huomioitava yhteisvaikutusten arviointi.

Tuotiin tiedoksi, että YM on uudistamassa Tuulivoimalat ja maisema –oppaan (5/2006) mahdollisesti vielä syksyn 2014 aikana.

Muistion laatija

Susanna Paananen

Jakelu

Kutsutut

T. Järvinen

26.8.2015

Pihtiputaan kunta Ilosjoen tuulivoimapuiston osayleiskaava

2. viranomaisneuvottelu

Aika: Keskiviikko, 26.8.2015 klo: 13.00

Paikka: Keski- Suomen ELY-keskus (Cygnaeuksenkatu 1,40100 Jyväskylä)

Alustavat vastineet viranomaislausuntoihin oli toimitettu osanottajille sähköpostitse etukäteen. Kaikki kaavaehdotusta saatu palaute oli ladattavissa linkin välityksellä:

<http://download.fcg.fi/download/1249282652/ilosjoki.zip>

Kutsutut:

Keski-Suomen ELY-keskus	kirjaamo.keski-suomi@ely-keskus.fi
Liisa Bergius	liisa.bergius@ely-keskus.fi
Ritva Schiestl	ritva.schiestl@ely-keskus.fi
Helena Raatikainen	helena.raatikainen@pihtipudas.fi
Pihtiputaan kunta	pihtiputaan.kunta@pihtipudas.fi
Pohjoisen Keski-Suomen Ympäristötoimi	janne.litmanen@viitasaari.fi
Viitasaaren kaupunki	viitasaaren.kaupunki@viitasaari.fi
Keski-Suomen liitto	kirjaamo@keski-suomi.fi
Keski-Suomen museo	keski-suomenmuseo.toimisto@jkl.fi

Läsnä:

Ritva Schiestl, ELY
Liisa Bergius, ELY
Johanna Viljanen, ELY
Soili Katko, ELY
Janne Litmanen, Pohjoisen Keski-Suomen Ympäristötoimi
Helena Raatikainen, Pihtiputaan kunta
Aapo Koivuniemi, ABO Wind
Tuomo Järvinen, FCG

Viranomaisneuvottelun avaus ja järjestäytyminen

Ritva Schiestl avasi kokouksen ja sovittiin, että hän toimii puheenjohtajana ja konsultti laatii muistion. Käytiin esittäytymiskierros.

Pihtiputaan kunnan puheenvuoro

Raatikainen:

- Yleisötilaisuus 6.8.2015 → paikalla 18 + 5
- Kaavaehdotus oli nähtävillä 14.8.2015 asti → 10 lausuntoa ja 17 muistutusta, joista yhdessä 105 allekirjoittajaa
- Kahtiajako suhtautumisessa entisestään syventynyt, tuulivoimaloiden poistaminen (nro9?) tai siirtäminen saattaa vähentää vastustusta, mutta osa muistuttajista tulee kaikissa tapauksissa valittamaan hyväksymispäätöksestä. Osa hyväksyy tuulivoimapuiston rakentamisen, mutta haluaa varmistaa ennen

kaikkea matalataajuisen melun haittojen minimoimisen. Osa vastustaa verovaroin tuettua ja ulkomaisella rahoituksella toteutettavaa tuulivoimatuotantoa ylipäänsä. Sama mielipiteiden jakautuminen näkyy myös valtuutettujen piirissä.

- Valtuustoaloite tuulivoimaloiden 2 km etäisyysvaatimuksesta on mahdollinen.
- Kaavan yleismääräyksiin lisätään teksti 2015 voimaan tulleen asumisterveysasetuksen sisätilojen melutason ohjearvoista (kuten muissakin seutukunnan TOYK:ssa).
- Pohjoisen Keski-Suomen ympäristölautakunnan päätös on, että edellytetään ympäristölupaa tapauksissa, joissa tuulivoimalan etäisyys asutuksesta vähemmän kuin 12 x napakorkeus eli noin 1700 m. Ilosjoella tarkoittaa suurinta osaa myllyistä.
- Kunta haluaa ennen kaavan viemistä hyväksymiskäsittelyyn tarkistaa ABO Wind Oy:ltä maanvuokra- ja haittakorvaussopimusten laajuuden tuulivoimaloiden mallinnetuilla melualueilla (kaava-alueella). Onko ainakin 40 dB:n melualueella sopimukset maanomistajien kanssa? Kaavan suunnittelutarvealue-määräys on voimassa max. 10 vuotta ja estänee (?) sen ajan kunnalle tulevat korvausveloitteet tilanteissa, joissa maanomistaja ei voi rakentaa kuten haja-asutusalueen M-alueella. Määräyksen oikeusvaikutuksesta ei kuitenkaan ole ennakkopäätöstä.
- Kunta haluaa selvittää ABO Wind Oy:n kanssa myös purkuvakuus-vaihtoehtoja (ABO Wind Oy:n ja maanomistajan välinen yksityisoikeudellinen sopimusasia).
- ABO Wind selvittää käsittääkseni tuulivoimalan nro 9 (lähimpänä kylää) poistamisen mahdollisuutta/edellytyksiä ja poiston vaikutuksia haittoihin.

Kaavaehdotuksista saadun palautteen läpi käyminen ja kaava-asiakirjoihin tehdyt/tehtävät täydennykset

Lausuntoihin annettujen alustavien vastineiden pohjalta käyty keskustelu pääkohdittain. Viivamerkintä tarkoittaa, että alustavaan vastineeseen ei ollut kommentoitavaa.

Pohjoisen Keski-Suomen Ympäristötoimen lausunto ja vastine käsiteltiin heti ELY-keskuksen lausunnon jälkeen, minkä jälkeen Janne Litmanen poistui kokouksesta.

1. Keski-Suomen elinkeino-, liikenne- ja ympäristökeskus

Lausunnon pääkohta 1.

–

Lausunnon pääkohta 2.

–

Lausunnon pääkohta 3.

Vastineisiin (luonnos- ja ehdotusvaihe) kirjatut näkökohdat tulisi lisätä myös kaavaselostuksen maisemavaikutusten arviointiin.

Lausunnon pääkohta 4.

Todettiin, että sääksiselvitys oli saatu kaavaehdotuksen nähtävillä olon aikana viranomaisten käyttöön. Esitetyt vaikutusten lieventämistoimenpiteet (tekopesien rakentamisen) voisi tuoda selvästi esille myös kaavaselostuksessa. ELY-keskuksella on tiedossa henkilöitä, jotka voisivat tekopesät rakentaa.

Lausunnon pääkohta 5.

Viljanen kommentoi, että törmäysriskiarvio oli sinänsä ansiokas mutta laskelmissa käytetty törmäyskerroin kuitenkin epäilyttää.

Laskelmassa oli esimerkiksi käytetty lähteenä yhdysvaltalaisista 2009 tehtyä tutkimusta, jossa turbiinien roottorien halkaisija oli ollut 17 – 42 m, kun se Ilosjoella tulee olemaan 126 m.

Laskentamalli on ELY:n mielestä epätäydellinen eikä anna täyttä varmuutta siitä etteikö törmäyksiä syntyisi ja sitä kautta hankkeen vaikutukset voisivat olla jopa merkittävät.

Varovaisuusperiaatteella hankealueen yli kanavoituva, keskisuomalaisittain poikkeuksellisen runsas, kotkamuutto tulisi jotenkin ottaa huomioon. Voitaisiinko hankkeen yhteydessä osoittaa jotain toimia, joilla voitaisiin varmistaa se että merkittäviä vaikutuksia ei tulisi isoille petolinuille.

Sääksien osalta ei ole ongelmia, tehty lisäselvitys ja tekopesien rakentaminen riittävät toimenpiteiksi.

Maa- ja merikotkien muuttoon tekopesillä ei voi vaikuttaa. Voiko voimala-layout tai määrä elää, myllyjen väritys? Tutkajärjestelmät?

Koivuniemi vastasi:

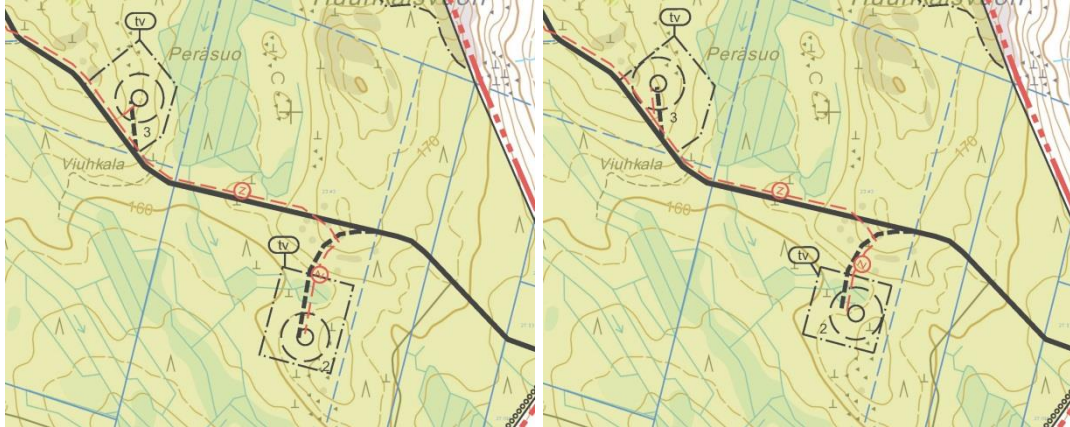
- Trafin määräämään väritykseen ei voida vaikuttaa
- Voimalamäärästä on jonkun verran puhuttu. Onko voimalalla 9 vaikutusta?
- Voimalan poistaminen on taloudellisesti 4 – 8 miljoonan menetys
- Sopivan herkän tutkajärjestelmän luomisessa on ongelmia.

Koivuniemi kertoi toissa vuonna Ympäristöministeriön neuvottelupäivillä esitellyistä kotkatutkimusten tuloksista. Koivuniemi lupasi etsiä selvityksen ja toimittaa Viljaselle. Selvitystä olisi hyvä referoida myös selostukseen.

Schiestl tiivisti, että vastinetta ja selostusta tulee täydentää kotkien huomioimisen osalta. Täydennetty aineisto tulee toimittaa Viljaselle ja Bergiukselle ennen hyväksymiskäsittelyä.

Lausunnon pääkohta 6.

Keskusteltiin voimalan 2 siirtomahdollisuudesta vielä pohjoisemmaksi, tien viereen. Itäisintä voimalaa 2 on jo siirretty luonnosvaiheen jälkeen pohjoisemmaksi soidinselvityksen tulosten johdosta.



Kuva 1: Voimalat 2 ja 3, vasemmalla luonnos ja oikealla ehdotus

Jos voimala siirretään tien viereen, tulee myös voimalaa nro 3 siirtää hieman kauemmas eli myös lähemmäs kylää.

Schiestl arvioi alustavasti että voimaloita olisi mahdollista siirtää kiinteistön sisällä lähemmäs tietä erilliskuulemismenettelyllä. Koko kaavaa ei tarvitse sen takia asettaa uudestaan ehdotuksena nähtävillä, huolimatta sijoittumisesta tien lähelle.

Viljanen toi esille että paikallisten kannanotot ovat hyvin paljon liittyneet metsäkantalintuihin. Hankkeen kokonaisuhyväksyttävyyttä seutukunnalla voisi edesauttaa vastaantulolla että voimalaa vielä siirrettäisiin. Metsäkanalintukanta on ollut useampana vuotena huono.

Raatikainen korosti myös jonkinlaisen vastaantulon positiivista merkitystä hankkeen hyväksyttävyyden kannalta.

Melun leviämisen suhteen voimala nro 2:n siirrolla ei olisi käytännön merkitystä.

Litmanen toi esille että voimalan nro 9 poistolla olisi suotuisa vaikutus meluun ja maisemavaikutuksiin.

Lausunnon pääkohta 7.

Koivuniemi täydensi vastinetta kertomalla, että olemassa olevia teitä on kyllä käytetty niin paljon kuin mahdollista. Voimaloiden 7, 8 ja 9 lähimmän tien omistaja ei vain ole suostunut tiensä käyttöön.

Viranomaisten mielestä kaavaselostuksessa olisi hyvä esittää hankealuekartta (sopimusalueet). Näin kaavaratkaisu olisi helpompi ymmärtää.

Lausunnon pääkohta 8.

Katko kertoi, että hanketoimijalta on tullut liittymälupahakemus. Liittymälupaa ei voida myöntää sulkematta ohituskaistaa, mikä on suuri toimenpide. Lupapäätöstä varten tulisi selvittää myös muita liittymävaihtoehtoja.

Koivuniemi selitti, että liittymätarve olisi suhteellisen väliaikainen. Vain voimalan osat kuljetettaisiin alueelle liittymän kautta. Erikoiskuljetuksia on 10 kpl / voimala (8 voimalaa). Kuljetukset tapahtuvat yleensä yöaikaan. Kuljetuksiin menee n. yhden viikon illat ja yöt. Seuraavan kerran liittymää tarvitaan vasta purkuvaiheessa. Pienempi työmaaliikenne voisi käyttää toista reittiä.

Katko totesi, että liittymä ei vahvistu kaavalla joten asiaa ei sinänsä tarvitse kaavassa ratkaista. Selostusta tulisi kuitenkin täydentää vaihtoehtojen

kuvauksella. Liittymäratkaisun ja sen tarpeen kuvaus olisi myös lisättävissä kaavan vaikutusten arviointiin. Selostusta täydennetään ja liittymäasian käsittely jatkuu liittymälupamenettelyn yhteydessä.

Erikoiskuljetuksia varten pitää joka tapauksessa olla erityisjärjestelyt varoitusautoineen, liikenteenohjauksineen ym, joten ne eivät välttämättä ole se ratkaiseva asia kuljetusreittiä arvioitaessa. Liittymää hyödyntäviä kuljetuksia olisivat myös teiden parantamiseen/rakentamiseen ja perustustöihin liittyvät kuljetukset, joiden arviomäärä oli reilu 200 kuljetusta/voimala + työntekijä/huoltoliikenne¹.

Lausunnon pääkohta 9.

Käsiteltiin kohdassa 8.

Lausunnon pääkohta 10.

Käsiteltiin kohdassa 8.

Lausunnon pääkohta 11.

-

Lausunnon pääkohta 12.

-

Lausunnon pääkohta 13.



Kuva 2: Vehkalammen kohteen sijainti osoitettu sinisellä nuolella

Vehkalammen kohteella on rakennuslupa mutta sitä ei ole rakennusrekisterissä. Kohteen rakennuttaja oli kuollut rakennuksen valmistumisen aikaan.

Koivuniemi kertoi, että rakennuksen nykyinen omistaja ei alun perin ole pitänyt tuulivoimaa eikä tieliikennemelua haitallisena mutta myöhemmin liittynyt mukaan muistutukseen, jossa vaaditaan voimaloita kauemmaksi.

Koivuniemi arveli että kohteen sijaitessa melualueen rajalla, saattaisivat meluarvot mittauksessa osoittautua arvioitua alhaisemmiksi johtuen Suomen tiukoista mallinnustavoista.

Ympäristölupaan käytännössä aina sisältyy mittaus- ja seurantavelvoitteet. Vaihtoehtoja meluarvojen alentamiseen on tutkittu ja ne ovat:

- voimalan 9 voimakas vaimentaminen tai poistaminen
- voimaloiden 6 ja 9 lievä vaimentaminen

Koivuniemi kertoi, että jälkimmäinen vaihtoehto on taloudellisesti kannattavampi.

¹ Soili Katko 31.8.2015

2. Keski-Suomen Liitto

Lausunnon pääkohta 1.

Vastinetta tulee täydentää:

Tärinämittaukset tehdään ennen rahoituspäätöksiä ja viimeistään ennen rakennusvaihetta.

Lausunnon pääkohta 2.

-

Lausunnon pääkohta 3.

-

3. Keski-Suomen Museo

Lausunnon pääkohta 1.

-

4. Metsäkeskus

Lausunnon pääkohta 1.

-

Lausunnon pääkohta 2.

-

Lausunnon pääkohta 3.

-

Lausunnon pääkohta 4.

-

Lausunnon pääkohta 5.

Metsäkeskus oli kutsuttu viranomaisneuvotteluun.

Lausunnon pääkohta 6.

-

Lausunnon pääkohta 7.

Koivuniemi huomautti, että tiet parantuvat tuulivoimapuiston rakentamisen yhteydessä. Parantamisen yhteydessä tie usein hieman nousee murskeen vaikutuksesta. Olevat metsäliittymät kunnostetaan siihen nähden siten, että niitä voidaan edelleen käyttää. Uusien metsäliittymien teko on maanomistajien asia.

Lausunnon pääkohta 8.

-

5. Pohjoisen Keski-Suomen Ympäristötoimi

Lausunnon pääkohta 1.

–

Lausunnon pääkohta 2.

Koivuniemi tähdensi että kaikissa tämän kokoluokan nykyaikaisissa voimaloissa on automaattinen kaukovalvonta, joka reagoi tuulen suuntaan ja voimakkuuteen. Litmanen kiitteli tiedosta.

Litmanen kertoi että hyvin monesta tuulivoimalasta tehdään valituksia, joita terveys- ja/tai ympäristönsuojeluviranomaiset joutuvat käsittelemään. Mittauksien ja selvitysten perusteella voidaan joutua antamaan viranomaismääräyksiä tai ympäristölupavelvoitteita. Voimalalle voidaan joutua antamaan käyntirajoitus tai pahimmillaan yönaikainen seisottaminen.

Lausunnon pääkohta 3.

Koivuniemi kommentoi, että kaavassa ei varsinaisesti käytöstä voida vielä määrätä, vaan se on enemmän ympäristöluvan asia.

Raatikainen mainitsi että asumisterveysasetus on tullut nyt voimaan.

Sovittiin seuraavasta muotoilusta:

Meluhaittojen ehkäisemiseksi ja ympäristön viihtyisyyden turvaamiseksi alueen suunnittelussa, toteuttamisessa ja tuulivoimaloiden käytössä on noudatettava valtioneuvoston päätöstä tuulivoimaloiden ulkomelutasojen ohjearvoista, ympäristöministeriön tuulivoimarakentamista koskevia ulkomelutason suunnitteluohjearvoja sekä Sosiaali- ja terveysministeriön asettamia toimenpiderajoja sisämelun suhteen.

Lausunnon pääkohta 4.

–

Lausunnon pääkohta 5.

–

Lausunnon pääkohta 6.

Vastinetta tulisi täydentää monisanaisemmin, esim. edellä näitä voimaloita koskeneen keskustelun pohjalta.

Litmanen totesi että jos ja kun ympäristölupaa haetaan, tulevat Ympäristötoimen näkökohdat sitä kautta huomioiduiksi.

6. Puolustusvoimat / 3. Logistiikkarykmentti Esikunta

Lausunnon pääkohta 1.

–

Lausunnon pääkohta 2.

Puolustusvoimat oli ilmoittanut sähköpostitse että eivät hyväksy alustavaa vastinetta ja kaavamääräystä. Määräyksen muoto on sama kuin mitä on yleisesti käytetty Pohjoisen Keski-Suomen tuulivoimakaavoissa. Puolustusvoimilta on pyydetty mutta Puolustusvoimat ei ole vastannut kannanottopyyntöön määräyksestä. Puolustusvoimat ei tiettävästi ole valittanut muista kaavoista, joissa samaa määräystä on käytetty.

Ympäristöministeriön kanta on, että Puolustusvoimien ehdotus määräystekstiksi ei ole lain mukainen. Ympäristöministeriö / Agneta Nylund oli luvannut keväällä ministeriön käyvän keskustelun Puolustusvoimien kanssa asiasta valtakunnallisen kannanoton saamiseksi.

Raatikainen arveli että olisi hyvä tietää neuvottelun tulos ennen kaavan hyväksymiskäsittelyä.

Koivuniemi kertoi, että aiemmin Puolustusvoimat ei ole katsonut tarpeelliseksi edes laskettaa Ilosjoen vaikutuksia. Tämä viittaisi siihen että vaikutukset on arvioitu tuolloin todella pieniksi.

Koivuniemi sanoi, että hanketoimija voisi laittaa Puolustusvoimille lausuntopyynnön nykyisellä layoutilla, vaikkakin lausuntopyyntö tulisi uusia vielä rakennuslupavaiheessa.

Lausunnon pääkohta 3.

–

Lausunnon pääkohta 4.

–

Lausunnon pääkohta 5.

–

Lausunnon pääkohta 6.

Lausunnon kohdassa esitetyn voi lisätä kaavaselostuksen kohtaan "Kaavan toteuttaminen".

Lausunnon pääkohta 7.

Karstula mainitaan ilmeisesti erehdyksessä.

Lausunnon pääkohta 8.

–

7. Suomen luonnonsuojeluliiton Keski-Suomen piiri ry

Lausunnon pääkohta 1.

–

Lausunnon pääkohta 2.

–

Lausunnon pääkohta 3.

–

8. Fingrid Oyj

Lausunnon pääkohta 1.

–

Lausunnon pääkohta 2.

–

9. UPM Kymmen Oyj

Lausunnon pääkohta 1.

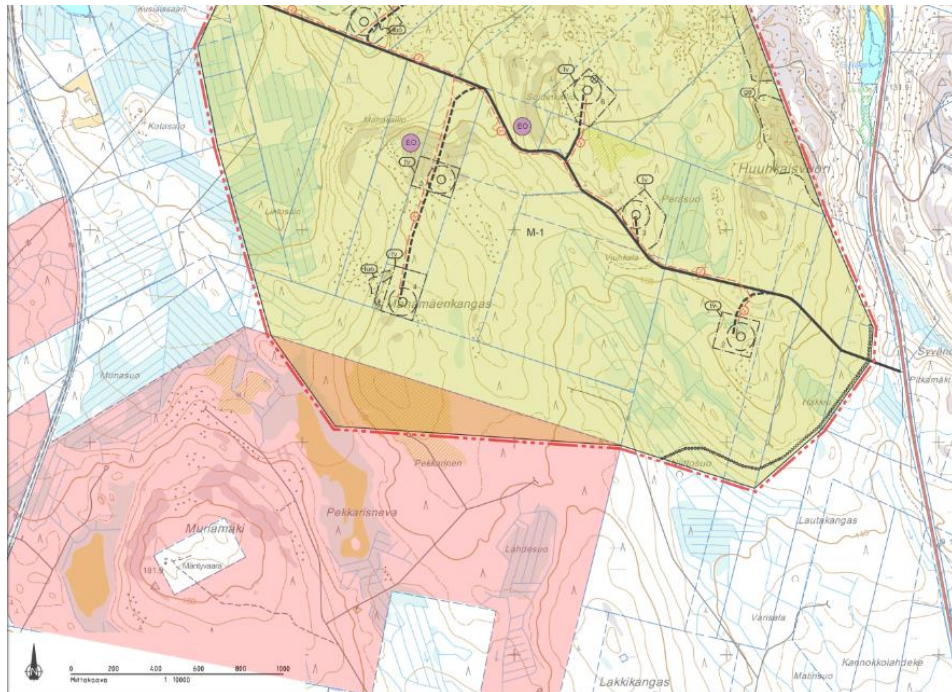
Koivuniemi kertoi että myös UPM:lle on lähetetty asiasta kirje.

Lausunnon pääkohta 2.

Koivuniemi kertoi, että neuvotteluyhteys yhtiön kanssa on saatu ja sopimuksen ennakoidaan syntyvän.

Lausunnon pääkohta 3.

–



Kuva 3: UPM:n maanomistus

Viranomaisten puheenvuorot

Viranomaiset antoivat kommenttinsa alustaviin vastineisiin edellä pääkohdittain.

Muut asiat

Vastineet muistutuksiin

Raatikainen kertoi että saatuihin 17 muistutukseen laaditaan vastineet. Vastineet on syytä pyrkiä laatimaan mahdollisimman ymmärrettävästi ja niiden yhteydessä pyrittävä analysoimaan kokonaistilannetta. Yleisesti tuulivoimaan suhtaudutaan myönteisesti, kunhan siitä ei koituisi merkittäviä haitallisia vaikutuksia. Periaatteesta tuulivoimaa vastustavia on suhteellisen vähän.

Schiestl oli samaa mieltä, että vastineissa on tärkeitä avata asioita riittävästi.

Reagointi lintujen muuttoon

Bergius kysyi voidaanko lintujen muuttoon reagoida tarkkailijoilla. **Viljanen** piti ehdotusta sinänsä hyvänä mutta arveli että käytännössä sen toteuttaminen voi olla vaikeaa. Kurkimuutto voidaan todeta tarkasti mutta kotkamuutto hajaantuu useammalle päivälle ja voimaloiden pysäyttäminen olisi siksi vaikea käytännössä ajoittaa oikein.

Kunnanvaltuustojen periaatepäätökset etäisyyksistä

Keskusteltiin yleisesti mahdollisen valtuuston, tuulivoimaloiden etäisyyttä asutusta koskevan, periaatepäätöksen merkityksestä. Voimassa olevaan kaavaan periaatepäätöksellä ei olisi merkitystä.

Radioliikennehäiriöt

Keskusteltiin mahdollisista radioliikenteen häiriöistä ja toimenpiteistä niiden suhteen. Palautteessa asiaan ei ollut kiinnitetty huomiota. Asiaa oli käsitelty kaavaselostuksessa.

Aineisto viranomaisille

Kun kaikki vastineet on viimeistelty ja hyväksymisaineisto valmis, se sovittiin toimitettavaksi vielä viranomaisille ennen hyväksymiskäsittelyä.

Viranomaisneuvottelun päättäminen

Puheenjohtaja päätti kokouksen klo 14:30.

Muistion laatija

Tuomo Järvinen

Muistion tarkistus

- ritva.schiestl@ely-keskus.fi
- liisa.bergius@ely-keskus.fi ok 2.9.2015
- johanna.viljanen@ely-keskus.fi
- soili.katko@ely-keskus.fi korjaus 31.8.2015
- janne.litmanen@viitasaari.fi ok
- helena.raatikainen@pihtipudas.fi korjauksia 2.9.2015
- aapo.koivuniemi@abo-wind.fi

Jakelu

Läsnölleet ja kutsutut