

23.3.2020

**Suvannonlahden leirikeskus**  
Kinnulantie 342  
44800 Pihtipudas



## **PELASTUSSUUNNITELMA / 2020**

**Kunnanhallitus 23.3.2020 §**

### **Tämän pelastussuunnitelman tarkoitus**

Pelastussuunnitelman tarkoituksena on antaa ohjeita Suvannonlahden leirikeskuksen käyttäjien omatoimiseen varautumiseen ja onnettomuuksien ennalta ehkäisyyn sekä ohjata toimimaan oikein mahdollisissa onnettomuus- ja vaaratilanteissa. Jokaisen leirikeskuksessa vierailevan ja majoittujan on syytä perehtyä pelastusohjeisiin.

Pelastussuunnitelma on tarkoitettu normaaliolojen aikaisia onnettomuus- ja vaaratilanteita varten

## Suvannonlahden leirikeskukseen pelastussuunnitelma

Pelastuslaki 8 §:

*Rakennuksen omistaja ja haltija, teollisuus- ja liiketoiminnan harjoittaja, virasto, laitos ja muu yhteisö on asianomaisessa kohteessa ja muussa toiminnassaan velvollinen ehkäisemään vaaratilanteiden syntymistä, varautumaan henkilöiden, omaisuuden ja ympäristön suojaamiseen vaaratilanteissa ja varautumaan sellaisiin pelastustoimenpiteisiin, joihin ne omatoimisesti kykenevät.*

Pelastuslaki 9 § 3 mom:

*Valtioneuvoston asetuksessa tarkemmin määriteltävään rakennukseen tai muuhun kohteeseen, jossa henkilö- ja paloturvallisuudelle tai ympäristölle aiheutuvan vaaran taikka mahdollisen onnettomuuden aiheuttamien vahinkojen voidaan arvioida olevan vakavat, on laadittava pelastussuunnitelma 8 §:ssä tarkoitetuista toimenpiteistä.*

### **Tiedot kiinteistöstä:**

- **Kiinteistön nimi ja osoite:** Suvannonlahden leirikeskus, Kinnulantie 342, 44800 Pihtipudas
- Kiinteistötunnus: 601-405-10-32 (Pihtiputaan kunta, Seläntauksen kylä)
- Rakennusvuosi: 1980 (päärakennus)
- Saunan rakennusvuosi 2018
- Tontilla on yhteensä 5 rakennusta (päärakennus, sauna, puuliiteri, pihamökki, vanha päärakennus).
- Vuodepaikkoja on päärakennuksessa 10 hengelle ja pihamökissä 4 hengelle.

### ***Leirikeskukseen toiminta ja henkilömäärät***

#### ***Toimintamuodot, henkilöitä päivä/ yö***

*Päivätoiminta: leiritoiminta, pienimuotoiset juhlatilaisuudet jne. noin 70 henkilöä*

*Yöpyminen: 14–20 henkilöä*



Päärakennus, nukkuma- aitta ja puuliiteri

## Turvallisuus tavoitteena

Leirikeskuksessa omatoiminen turvallisuustyö ja onnettomuuksien ennalta ehkäisy kuuluvat jokaisen leirikeskuksessa vierailevan ja majoittuvan velvollisuuksiin. Pelastusohjeen tarkoitus on avustaa tapahtumien vastuuhenkilöitä sekä vieraita ja majoittujia varautumaan tulipalojen ja muiden onnettomuuksien ehkäisyyn sekä henkilöturvallisuusriskien ehkäisemiseen. Suunniteltujen toimenpiteiden avulla pyritään onnettomuuden tai tuho- ja vauriotilanteen sattuessa rajoittamaan henkilö- ja omaisuusvahingot mahdollisimman vähiin sekä turvaamaan leirikeskuksen toimintojen jatkuvuus.

## Turvallisuustavoitteen toteuttaminen

Leirikeskuksen käyttäjien vastuuhenkilöt vastaavat turvallisuuden noudattamisesta leirikeskuksessa. Majoitustiloissa majoittuvat ja majoittuvien ryhmien vastuuhenkilöt omalta osaltaan toteuttavat turvallisuustavoitetta. Henkilökohtainen vastuu on turvallisuusohjeista ja määräyksistä riippumaton.

## Kokoontumistilat

Päärakennuksessa on yksi kokoontumistilaksi luettavaa huone, joka toimii myös ruokailutilana, tilan enimmäishenkilömäärä on noin 60 hlöä. Koska tilaisuuksissa saattaa olla läsnä henkilöitä, joille tilat ovat vieraat, tulee uloskäytävät ja kulkureitit niille pitää vapaana, uloskäyntien merkintöjen olla näkyvissä ja uloskäytävien ovien olla avattavissa sisäpuolelta ilman avainta.

Penkkien ja pöytien sijoittelussa istuinalueeksi on tarkoituksenmukaista, että jätetään riittävän leveät kulkuväylät.

Mahdolliset apuvälineitä käyttävät ihmiset on pyrittävä sijoittamaan siten, että he voivat asettaa apuvälineensä käytävän ulkopuolelle ja että he voivat poistua esteettä omaa vauhtiaan huoneista.

## Turvallisuussääntöjä

Suvannonlahdessa järjestetään pääasiassa pienimuotoisia kokoontumis-, kokous- ja juhlatilaisuuksia, joten turvallisuustoimet henkilö- ja paloturvallisuusasioissa liittyvät pääosin majoittumiseen.

Pelastusyksiköiden toimintavalmiusajat:

Palolaitos	n. 5-10 minuuttia
Sairaankuljetus	n. 5-45 minuuttia
Poliisi	n. 40 minuutista ylöspäin (lähin sijainti: Viitasaari, Äänekoski)

## Henkilö- ja paloturvallisuuteen liittyviä ohjeita

- Leirikeskuksen ilmoitustaululla on (tarkistaa nämä)
  - hätäilmoitusohjeet
  - tieto sallitusta tulentekopaikasta
  - ohje palovaaran vähentämiseksi
  - ohje syttyneen palon varalta
- Vastuuhenkilöiden tulee tiedostaa palokunnan toimintavalmiusaika. Heidän on syytä myös sopia sisäisestä hälytysjärjestelmästä, alkutoimenpiteiden suorittajista sekä tilanteen johtamisesta.
- Hälytysajoneuvoille tarkoitetut pelastustiet on pidettävä aina esteettöminä.
- Jäteastiat sijoitetaan riittävän etäälle rakennuksista.

23.3.2020

- *Majoitushuoneissa tulee olla toimivat palovaroittimet tai vastaavat hälytyslaitteet (päärakennus 3 kpl hälytyslaitteita, nukkuma-aitassa 1 kpl)*

## **Leirikeskuksen asiakkaiden perehtyminen suunnitelmaan**

Pelastusohjeet hyväksyy kunnanhallitus. Pelastusohje on käyttäjien luettavana leirikeskuksen oleskelutilassa. Tarpeellisia ohjeita voidaan asettaa majoitustiloihin sekä saunaan pukuhuoneeseen. Erityisesti käyttäjien vastuuhenkilöiden tulee perehtyä ohjeisiin.

## **Suunnitelman tarkistus**

Leirikeskuksen toimintaan liittyvät keskeiset turvallisuusasiat tarkistetaan vuosittain.

## **Yhteystietoja ja ohjeita erilaisia onnettomuus-, vaara- ja vahinkotilanteita varten**

### **Keski-Suomen hätäkeskus**

Yleinen hätänumero 112

Palopäällikkö Henri Vänni, puh. 044-459 7701

### **Sähköjaketun häiriötilanteet**

#### **Toimintaohje**

Ensin on tarkastettava sulakkeiden kunto ja selvitettävä toimiiko muissa tiloissa sähkö. Vasta sitten otetaan yhteys päivystävään laitospäälliköön, joka ilmoittaa asiasta tarvittaessa edelleen korjaajalle.

### **Vedenjakelun häiriötilanteet**

#### **Toimintaohje**

Pitkähkö leirikeskusta koskeva vesikatkos ilmoitetaan yleensä etukäteen leirikeskuksen käyttäjille. Ilmoitus vesikatkosta tehdään tarvittaessa päivystävälle laitospäällikölle.

### **Rakennusten ilmanvaihtolaitteiden pysäyttäminen (mistä pysäytetään, kuka pysäyttää):**

Liesituuletinta lukuun ottamatta rakennuksissa on painovoimainen ilmastointi.

### **Vakuutukset:**

Leirikeskuksen omistajana kunnalla on vakuutus, joka kattaa leirikeskusta kohtaavat vahingot (ei tahallisesti aiheutettuja). Kiinteistön käyttäjien on syytä huolehtia omasta ja omaisuutensa vakuuttamisesta.

## **HÄTÄILMOITUS 112 (leirikeskuksen varustukseen ei kuulu puhelinta)**

### **Ambulanssi, palokunta, poliisi ja muu pikainen apu**

- puhelu yhdistyy lähimpään hätäkeskukseen.
- matkapuhelimesta soittaessa ei tarvita suuntanumeroa.
- GSM-puhelin toimii ilman korttia ja tunnuslukuja soittaessa hätänumeroon. Jos operaattorillasi ei ole kenttää, puhelin etsii automaattisesti seuraavaa operaattoria.

### **Tee hätäilmoitus aina**

- **kun** epäilet tulipaloa tai et saa selville savun tai sen hajun alkuperää,
- **kun** on sattunut vaarallisen kemikaalin vuoto tai muu onnettomuus,
- **kun** nopea apu on tarpeen ihmisen tai omaisuuden pelastamiseksi.

Ilmoita hätäkeskukseen aina myös itse sammutetusta tulipalosta.

23.3.2020

Myrkytystietokeskus (24 h) **puh. (09) 471 977 (suora) tai (09) 4711 (vaihde)**, normaalihintainen puhelu

**Päivystysvastaanotto Viitasaaren terveysasemalla:**

Sairaalantie 4, 44500 Viitasaari  
puh. 014 459 7223

**Päivystysvastaanotto Pihtiputaan terveysasemalla:**

Asematie 12, 44800 Pihtipudas  
puh. 014 459 6700

## **YÖPÄIVYSTYS**

Keski-Suomen keskussairaalassa arkisin klo 18-8 ja viikonloppuisin ja arkipyhinä klo 16-9

## **Rakennuksesta poistuminen ja kokoontumispaikat**

### **Poistumista ohjaa tarvittaessa**

Majoitustiloissa olevien henkilöiden evakuoinnista vastaa ja käskyn antaa paikalla oleva ryhmän vastuhenkilö tai pelastustehtävää johtava pelastusviranomais, jos hän on kohteessa.

### **Poistumistiet ja varatiet**

Poistumistienä käytetään normaalia kulkureittiä ja uloskäytävää.

### **Rakennuksesta poistuttaessa henkilöiden kokoontumispaikka ja varapaikka**

Rakennuksen läheisyydessä tuulen yläpuolella oleva piha-alue. Varapaikkana nuotiopaikka.

### **Sisälle suojautuminen**

Sisälle suojaudutaan kaasuonnettomuustilanteessa (rakennuksissa ei ole kaasulaitteita eikä –säiliöitä).

## **Ennakoitavat vaaratilanteet ja niiden vaikutukset sekä toimenpiteet vaaratilanteiden ehkäisemiseksi**

- tulisijojen (takka, kiuas, nuotiopaikka) käyttöä tulee vartioida siihen saakka, kun tuli ja hiilet ovat sammuneet; tulisijojen edustat ja ympäristö tulee pitää puhtaana roskista ja palavista esineistä eikä polttopuita tai sytykkeitä tule säilyttää tulipesien edessä
- kynttilöitä ja ulkotulia ei saa jättää vartioimatta; kynttilät ja ulkotulet tulee sijoittaa palamattomalle alustalle riittävälle etäisyydelle herkästi syttyvistä materiaaleista ja yöksi sekä kynttilät että ulkotulet on sammutettava
- tulipesien jäähtynyt tuhka on tyhjättävä *ulkona tuhalle varattuun astiaan*
- pelastusrenkas tulee sulan veden aikaan säilyttää laiturin välittömässä läheisyydessä
- vene tulee käytön jälkeen vetää kuivalle maalle ja kiinnittää ja aivot vietävä nukkuma-aittaan
- mahdollisten iletulitteiden käytössä tulee noudattaa voimassa olevaa lainsäädäntöä

### **Pelastuslaki 23 § ote:**

*Tulta ja syttyvää tai räjähtävää taikka muuta vaarallista ainetta on käsiteltävä huolellisesti ja riittävää varovaisuutta noudattaen.*

23.3.2020

*Jokainen on mahdollisuuksiensa mukaan velvollinen valvomaan, että hänen määräysvaltansa piirissä noudatetaan tulipalon tai muun onnettomuuden ehkäisemiseksi ja henkilöturvallisuuden varmistamiseksi annettuja säännöksiä ja määräyksiä.*

**Pelastuslaki 32 § ote:**

*Uloskäytävillä sekä ullakoiden, kellarien ja varastojen kulkureiteillä ei saa säilyttää mitään tavaraa.*

**Pelastuslaki 33 § ote:**

*Pelastustielle ei saa pysäköidä ajoneuvoja eikä asettaa muutakaan estettä.*

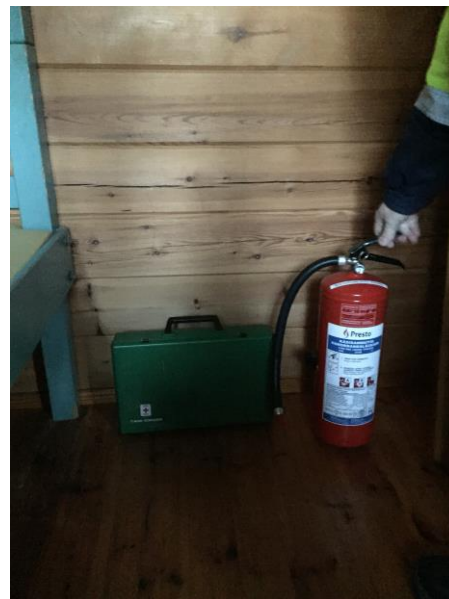
**Leirikeskuksessa oleva turvallisuusmateriaali**

**Pelastuslaki 30 §:**

*Kohteeseen, jossa harjoitettu toiminta tai olosuhteet aiheuttavat palo- tai henkilöturvallisuudelle tai ympäristölle tavanomaista suuremman vaaran, voi alueen pelastusviranomainen erityisestä syystä määrätä hankittavaksi tarkoituksenmukaista sammutuskalustoa ja muita pelastustyötä helpottavia laitteita sekä ryhtymään sanotussa kohteessa muihinkin välttämättömiin toimenpiteisiin onnettomuuksien ehkäisemiseksi sekä ihmisten ja omaisuuden turvaamiseksi onnettomuuden varalta.*

<b>Määrätty</b>	<b>Tarvittava määrä</b>	<b>Oleva materiaali</b>	
Alkusammutuskalusto	Käsisammutin	3 kpl	(6 kg)
	Sammutuspeite	1 kpl	
Ensiaputarvikkeet	2 kpl / saunassa + päärakennus		
Palovaroitin	3 kpl päätalossa, nukkuma-aitassa	1kpl	

Käsisammuttimet löytyvät päätalosta ja saunasta:



## Poistumisturvallisuus

### Uloskäynti

Uloskäynti rakennuksista vaaratilanteiden yhteydessä normaaleista uloskäynneistä

### Ovien aukeaminen

- ovien edustat sekä sisätiloissa että ulkona tulee pitää esteettöminä
- ovea ei saa pitää takalukittuna, jotta oven voi saada auki sisäpuolelta ilman avainta

### Poistumisvalaistus

Päärakennuksessa *on turva- ja merkkivalot, jotka on kytketty valovirtajärjestelmään. Valaisimissa on varajärjestelmänä valaisinkohtaiset akut.*

Valaisinten toimintaa tulee tarkkailla ja havaitut viat pitää ilmoittaa vastuunalaiselle laitosmiehelle.

## Palovaroitin

*Päärakennuksessa on 3 kpl palovaroittimia. Nukkuma-aitassa on lisäksi palovaroitin. Laitteistojen ja palovaroittimien toimintakunnon varmistamiseksi niiden toimivuutta testataan vuosittain.*

## Savunpoisto

Rakennuksiin ei ole rakennettu erillistä savunpoistojärjestelmää. Savu poistetaan pelastuslaitoksen savunpoistopuhaltimilla.

## Muu turvallisuus

### Lukitus

- leirikeskuksen varaaja on vastuussa rakennusten kalusteista ja varusteista
- rakennusten ovet on pidettävä lukittuina, kun alueelta poistutaan

Yleisavain on päivystävällä laitosmiehellä.

### Jätehuolto

*Jätelaki 3 §: Ongelmajätteellä tarkoitetaan jätettä, joka kemiallisen tai muun ominaisuutensa takia voi aiheuttaa erityistä vaaraa tai haittaa terveydelle tai ympäristölle.*

*Jätelaki 6 §: Erilaatuisia ongelmajätteitä ei saa sekoittaa keskenään eikä muihin jätteisiin tai aineisiin paitsi, jos se on jätteiden hyödyntämisen tai käsittelyn kannalta välttämätöntä ja se voidaan tehdä aiheuttamatta terveydelle tai ympäristölle vaaraa tai haittaa.*

- keittiöjätteet tulee asianmukaisesti pakattuina viedä niille tarkoitettuun jäteastiaan
- karkeajäte on vietävä sille tarkoitettuun astiaan
- leirikeskuksen käyttäjän tulee kuljettaa mahdolliset ongelmajätteet (*lähinnä paristot*) ongelmajätekeräyspisteeseen

## Väestönsuojat

Rakennuksiin ei ole rakennettu väestönsuojaa eikä lähialueella ole yleistä väestönsuojaa.

23.3.2020

## ALLEKIRJOITUS

Pihtiputaalla 23.3.2020 \_\_\_\_\_

Leirikeskusten pelastussuunnitelman vastuhenkilö on kunnansihteeri Maija Sieppi, puh. virka-aikana 8-16 044 459 6805.

Käytännön asioiden hoidossa ota yhteys Pihtiputaan kunnan neuvontaan, arkisin klo 9:00 - 15:00 puh. 014 459 6800

### **LIITEET: TOIMINTA VAARATILANTEISSA**

1. Hätäilmoituksen tekeminen
2. toiminta äkillisissä sairauskohtauksissa
3. Toiminta tapaturman tai sairaskohtauksen sattuessa
4. Tulipalo
5. Toiminta tulipalotilanteessa
6. Yleinen vaaramerkki
7. Toiminta yleisen vaaramerkin tilanteessa
8. Toiminta kaasuvaaratilanteessa
9. Säteilyvaara
10. Toiminta säteilyvaaratilanteessa
11. Henkilön tunnistuslomake



# HÄTÄILMOITUKSEN TEKEMINEN

- ➡ TEE TILANNE ARVIO
- ➡ SOITA 112 JA KERRO
  - Kuka olet
  - Mitä on tapahtunut
  - Missä on tapahtunut
  - Onko joku vaarassa tai loukkaantunut
  - Vastaa hätäkeskuksen esittämiin kysymyksiin
  - Älä lopeta puhelua ennen lupaa!!
- ➡ NOUDATA HÄTÄKESKUKSEN OHJEITA
- ➡ OPASTA TAI JÄRJESTÄ OPASTUS KOHTEESEEN

## TOIMINTA ÄKILLISISSÄ SAIRASKOHTAUKSISSA

### Rintakipu

Rintakipuun on aina suhtauduttava vakavasti. Kovan, puristavan rintakivun tavallisin syy on sydäninfarkti. Kipu voi säteillä käsivarteen, kaulalle, lapaluiden seutuun tai hartioihin. Henkilö on tuskainen, kylmänhikeä ja usein pahoinvoiva. Diabeetikoilta ja vanhuksilta ei sydäninfarktille tyypillisiä oireita voida aina selvästi havaita.

### Toimi näin rintakiputilanteissa

- Soita hätänumeroon **112**, jos aikaisemmin terveellä henkilöllä on rintakipuja tai, jos henkilön 2-3 omaa nitroa eivät auta. Toimi hätäkeskuksen antamien ohjeiden mukaisesti.
- Pane rintakipuinen puoli-istuvaan asentoon ja rauhoita.
- Jos hän menee elottomaksi, soita uudelleen hätäkeskukseen ja kerro muuttuneesta tilanteesta.
- Aloita puhallus- ja paineluelvytys.

### Aivoverenkierron häiriöt

Tukos tai verenvuoto aivojen verisuonistossa ovat sairastuneelle hätätilanteita. Ennakoivina oireina voivat olla pahoinvointi ja voimakas päänsärky. Muita oireita ovat äkillinen toispuolinen halvaus, suupieli roikkuu sekä nieleminen ja puhe ovat vaikeaa. Tajunnan tasossa voi tapahtua muutoksia.

- Soita hätänumeroon **112**.
- Käänä tajuton, hengittävä kylkiasentoon.
- Valvo hengitystä ja verenkiertoa.
- Jos autettava menee elottomaksi, aloita puhallus- ja paineluelvytys.

### Diabeetikon heikotus

Jos diabetesta sairastavan veren sokeri laskee liian alas, syntyy hengenvaarallinen insuliinisokki. Sokki on mahdollinen vain silloin, kun henkilö käyttää joko insuliinia tai haiman insuliinieritystä lisääviä tabletteja ja on laiminlyönyt syömisen tai on lisännyt liikkumista. Insuliinisokin voi estää verensokerin laskun estämällä eli nauttimalla nopeasti ruokaa tai juomaa.

Jos diabetesta sairastavan muuttuu kalpeaksi, ärtyisäksi ja häntä heikottaa

- Anna hänelle sokeripitoista syötävää tai juotavaa. Sokeri imeytyy verenkiertoon ja tilanne korjautuu yleensä 10 minuutissa.
- Jos hän menettää tajuntansa, soita hätänumeroon **112**.
- Käänä tajuton, hengittävä kylkiasentoon.
- Seuraa autettavan tilaa kunnes saat ammattiapu.

### Epileptinen kohtaus

Epileptinen kohtaus tarkoittaa ohimenevää aivotoiminnan häiriötä. Kun kouristuskohtaus on alkanut, (vartalon jäykistyminen, nykivät kouristukset) sitä ei voi pysäyttää. Kouristelu kestää yleensä 1-2 minuuttia.

- Huolehdi, että henkilö ei kolhi päätänsä.
- Älä estä liikkeitä, äläkä laita mitään suuhun.
- Kun kouristukset vähentyvät, käännä henkilö kylkiasentoon.
- Soita hätänumeroon **112**, jos kouristelu jatkuu yli 5 minuuttia tai, jos kohtaus uusiutuu.

### **Myrkytys**

Myrkytystapauksessa kyseessä on yleensä aikuinen, joka on nauttinut alkoholia ja/tai lääkkeitä. Myrkytyksen nopeus ja vaikutukset riippuvat myrkytysaineen laadusta ja määrästä sekä siitä, onko myrkytysaine joutunut elimistöön suun, ihon tai hengitysteiden kautta vai pistoksena.

- Jos epäilet myrkytyksen mahdollisuutta tai haluat neuvoja tai toimintaohjeita, soita Myrkytystietokeskukseen, puh. **(09) 471 977** (24 t/vrk) tai puhelinvaihte **(09) 4711**.
- Hätätilanteessa soita **112**.
- Käännä tajuton, hengittävä henkilö kylkiasentoon.
- Jos hän menee elottomaksi, aloita puhallus- ja paineluelvytys.

### **Vieras esine hengitysteissä**

Suussa oleva vierasesine, esimerkiksi ruuanpala tai lapsilla lelun osa voi joutua hengitysteihin ja tukkia ne. Henkilö ei pysty puhumaan, yskimään eikä hengittämään. Hän tuntee tukehtuvansa.

### **Toimi näin, jos kyseessä aikuinen**

- Taivuta henkilön ylävartaloa alaspäin ja lyö 5 kertaa napakasti lapaluiden väliin.
- Jos lyönnit eivät auta, soita 112.
- Asetu henkilön taakse. Aseta käsi nyrkissä pallealle ja tartu nyrkkiin toisella kädellä.
- Nykäise käsiä nopeasti itseesi päin (Heimlichin ote). Toista tarvittaessa 5 kertaa.
- Jatka tarvittaessa vuorottelemalla 5 lyöntiä, 5 nykäisyä.
- Jos vierasesine ei vielä irtoa ja henkilö menee tajuttomaksi, aloita puhallus- ja paineluelvytys.

### **Toimi näin, jos kyseessä on 1-8-vuotias lapsi**

- Ota lapsi syliisi ja pidä pään taso vartaloa alempana.
- Lyö kämmenellä 5 kertaa lapaluiden väliin. Sovita lyönnit lapsen kokoon.
- Jos tämä ei auta, soita **112**.
- Heimlichin ote, ks. edellä.
- Jatka tarvittaessa vuorottelemalla 5 lyöntiä, 5 nykäisyä.
- Jos vierasesine ei vielä irtoa ja henkilö menee tajuttomaksi, aloita puhallus- ja paineluelvytys.

# TOIMINTA TAPATURMAN TAI SAIRASKOHTAUKSEN SATTUESSA

- ➡ Tee nopea tilannearvio, selvitä mitä on tapahtunut
- ➡ Estä lisäonnettomuudet
- ➡ Pelasta vaarassa olevat
- ➡ Hanki lisääpua ympäriltäsi ja TEE HÄTÄILMOITUS NUMEROON **112**
- ➡ Rauhoita potilasta ja anna välitön ensiapu omien kykyjesi mukaan perus elintoimintojen ylläpitämiseksi
- ➡ Jos potilaan tila muuttuu merkittävästi, ilmoita siitä hätäkeskukseen
- ➡ Opasta pelastushenkilöstö paikalle
- ➡ Noudata pelastushenkilöstön ohjeita

**Älä siirrä turhaan tai lähde itse kuljettamaan vakavasti loukkaantunutta sairaalaan!**

## TULIPALO

Savu on varma merkki alkaneesta tulipalosta. Savu on myös suurin vaaratekijä. Tainnuttava, tappava savu voi täyttää huonetilan parissa kolmessa minuutissa - ilman ennakkovaroitusta. Nukkuessasi voit menehtyä savuun heräämättä

Jos palon syttyminen huomataan heti sitä voi yrittää sammuttaa.

Vaikka palo sammuu, soita hätänumeroon **112**.

Palokunnan on hyvä käydä tarkastamassa, että tuli on sammunut kunnolla eikä uudelleen syttymisen vaaraa ole.

Älä kuitenkaan vaaranna itseäsi ja varmista aina pakotiesi.

Jos palo kuitenkin leviää nopeasti eikä sammutus onnistu,

- pelasta vaarassa olevat ihmiset,
- varoita muita,
- poistu huoneesta sekä
- sulje ovi perässäsi.

Hälytä tämän jälkeen palokunta numerosta **112** turvallisesta paikasta.

Jos et pääse ulos tavanomaista tietä, sulje palavaan huoneeseen johtavat ovet. Soita hätäilmoitus numeroon **112** ja kerro tarkkaan missä olet. Pyri käyttämään vaihtoehtoisia poistumisteitä kuten esimerkiksi ikkunaa tai parvekettä.

Mikäli poistuminen on mahdotonta, mene avoimeen ikkunaan tai parvekkeelle. Pyri herättämään huomiota esimerkiksi huutamalla apua, heiluttamalla vaatetta tai vilkuttamalla valoja, jotta palokunta löytää sinut.

Muista sulkea ovi, jotta savu ja liekit eivät pääse leviämään parvekkeelle.

# TOIMINTA TULIPALOTILANTEESSA

Tulipalo syttyy aina yllättäen ja kehittyy nopeasti.  
Toimi nopeasti, mutta harkiten!

## ▶ PELASTA

Pelasta välittömässä vaarassa olevat ja  
varoita muita

## ▶ SAMMUTA

Yritä alkusammutusta, jos palo on vielä  
hallittavissa

## ▶ HÄLYTÄ

Tee hätäilmoitus turvallisesta paikasta  
numeroon **112**

## ▶ RAJOITA

Rajoita palon kulkua sulkemalla palotilaan  
johtavat ovet ja ikkunat

## ▶ OPASTA

Opasta pelastushenkilöstö paikalle

23.3.2020

Vaara- ja hätätilanteissa viranomaiset varoittavat väestöä uhkaavasta, välittömästä vaarasta yleisellä vaaramerkillä.

Yleinen vaaramerkki on yhden minuutin pituinen nouseva ja laskeva sireeni ääni. Äänimerkissä nousevan jakson pituus on 7 sekuntia ja laskevan jakson pituus samoin 7 sekuntia. Yleiseen vaaramerkkiin liittyy aina radiossa useaan kertaan toistettava pelastuspalvelun hätätiedote. Tiedotteessa kerrotaan vaaramerkin antamisen syy sekä annetaan tarvittavat toimintaohjeet.

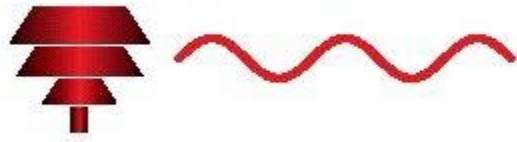
Jokaisen ihmisen tulisi tunnistaa yleinen vaaramerkki ja heidän tulisi osata toimia oikein sen kuultuaan. Yleinen vaaramerkki annetaan ulkohälyttimien välityksellä tai taajamien ulkopuolella kulkuneuvoon asennetuilla liikkuvilla hälyttimillä.

Suojautuminen sisätiloihin ja ohjeiden mukainen toiminta vaaratilanteessa on ensimmäinen ja yleensä riittävä suojautumiskeino. Yleisen vaaramerkin jälkeen annetaan radiossa tietoja varoituksen syystä ja suojautumisohjeita. Kaasuvaaratilanteessa ja säteilytilanteessa annetaan yleinen vaaramerkki.

**Toimi näin kuultuasi yleisen vaaramerkin:**

- Siirry sisälle. Pysy sisällä.
- Sulje ovet, ikkunat, tuuletusaukot ja ilmastointilaitteet.
- Avaa radio ja odota rauhallisesti ohjeita.
- Vältä puhelimen käyttöä etteivät linjat tukkeudu.
- Älä poistu alueelta ilman viranomaisten kehotusta ettet joutuisi vaaraan matkalla.

# TOIMINTA YLEISEN VAARAMERKIN KUULUESSA



Yleinen vaaramerkki on yhden minuutin pituinen nouseva ja laskeva äänimerkki tai viranomaisen kuuluttama varoitus. Nousevan jakson pituus on 7 sekuntia ja laskevan jakson pituus samoin 7 sekuntia

## JOS KUULET VAARAMERKIN TOIMI NÄIN:

- ➡ MENE SISÄTILOIHIN (Ei kuitenkaan väestönsuojaan). PYSYTTELE SISÄLLÄ
- ➡ SULJE OVET, IKKUNAT, TUULETUSLUUKUT JA PYSÄYTÄ ILMASTOINTI
- ➡ AVAA RADIO, ODOTA OHJEITA JA TOIMI NIIDEN MUKAISESTI (Kiireelliset tiedotteet tulevat kaikilta lähetyiskanavilta ja ne katkaisevat muut ohjelmälähetykset.)
- ➡ ÄLÄ POISTU ULOS ILMAN SUOJAVARUSTEITA ELLEI SE OLE VÄLTTÄMÄTÖNTÄ (Esim. ihmishengen pelastaminen)
- ➡ VÄLTÄ PUHELIMEN KÄYTTÖÄ
- ➡ ÄLÄ POISTU ALUEELTA ILMAN VIRANOMAISTEN MÄÄRÄYSTÄ. (Viranomaiset antavat lisäohjeita, myös alueen tyhjentämisestä radiossa tai kaiutinauton kuulutuksissa)



# TOIMINTA KAASUVAARATILANTEESSA

Kaasuvaaratilanteesta ilmoitetaan radiossa ja ulkona oleville ilmoitetaan kaiutinautoilla tai soittamalla yleinen vaaramerkki väestöhälyttimillä. Toimi kuten yleisen vaaramerkin jälkeen ja lisäksi voit tehdä näin:

- ➡ PYSYTTELE SISÄLLÄ. YLÄKERROKSISSA ON PARAS SUOJA. ÄLÄ MENE KELLARIIN
- ➡ KUUNTELE OHJEITA RADIOSTA (Kiireelliset tiedotteet tulevat kaikilta lähetyskanavilta ja ne katkaisevat muut ohjelmälähetykset.)
- ➡ JOS TUNNET KAASUN HAJUA, HENGITÄ KOSTEAN KANKAAN LÄPI
- ➡ JOS OLET ULKONA ETKÄ PÄÄSE SISÄLLE, POISTU KAASUN ALTA SIVUTUULEEN. PYRI KORKEIMPAAN MAASTOKOHTAAN.
- ➡ VAARATILANTEEN JÄLKEEN TUULETA ASUNTO PERUSTEELLISESTI

## SÄTEILYVAARA

Vakavan säteilyvaaratilanteen todennäköisyys Suomessa on pieni. Koska onnettomuuden riski on kuitenkin olemassa, on siihen varauduttu. Säteilytilannetta myös tarkkaillaan jatkuvasti koko maassa ja pienistäkin muutoksista saadaan tieto välittömästi. Säteilyvaaratilanteesta ja toimintaohjeista tiedotetaan ihmisille viipymättä television ja radion välityksellä.

Ydinaseräjätys tai ydinvoimalaitosonnettomuus voi aiheuttaa vakavan säteilyvaaratilanteen. Paikallisen säteilyvaaratilanteen voi aiheuttaa esimerkiksi onnettomuus radioaktiivisten aineiden kuljettamisessa.

Viranomaisten toiminta säteilyvaaratilanteessa on etukäteen suunniteltu ja toimintaa harjoitellaan säännöllisesti.

Jos säteilyvaara tilanne vaatii nopeaa suojautumista, tiedotetaan siitä ihmisille ulkohälyttimillä annettavalla yleisellä vaaramerkillä. Tällöin on siirryttävä sisätiloihin ja kuunneltava televisiota ja radiota, joissa annetaan muut toimintaohjeet esimerkiksi joditablettien ottamisesta, elintarvikkeiden suojaamisesta sekä ulkona liikkumisesta. Kiireelliset tiedotteet tulevat kaikilta lähetykskanavilta ja ne katkaisevat muut ohjelmälähetykset. Ohjeet säteilyvaaratilanteiden varalle löytyvät myös puhelinluetteloiden alkulehdiltä.

### Säteilyn terveyshaitat

Onnettomuuspaikalla oleva suojautumaton ihminen voi saada lyhyessä ajassa niin suuren säteilyannoksen, että sillä on välittömästi vaikutusta henkilön terveyteen. Suuri säteilyannos tuhoaa paljon soluja ja voi aiheuttaa säteily sairauden. Ydinaseen käytön seurauksena suojautumattomat ihmiset voivat saada säteily sairauden jopa muutaman sadan kilometrin säteellä ydinräjäytyspaikasta. Vakavassa ydinvoimalaitosonnettomuudessa oireita esiintyisi korkeintaan parinkymmenen kilometrin säteellä laitoksesta.

Useita vuosia vakavan onnettomuuden jälkeen saastuneimmilla alueilla voidaan havaita syöpätapausten ja mahdollisesti perinnöllisten haittojen lisääntymistä. Vakavassakin onnettomuudessa terveyshaitat voidaan estää, jos säteilyltä suojaudutaan asianmukaisesti.

### Toimi näin säteilyvaaratilanteessa

- Mene sisätiloihin
- Sulje ovet, ikkunat ja ilmanvaihtoaukot sekä sammuta ilmastointi
- Varaa ruokaa ja juotavaa ja suojaa ne tiiviisiin astioihin
- Kuuntele radiota, sillä viranomaiset antavat toimintaohjeet radion välityksellä
- Ota joditabletti vasta viranomaisen kehotuksesta
- Vältä puhelimen käyttöä linjojen tukkeutumisvaaran vuoksi

Kun sisälle suojautuminen on tarpeen, asunnosta on pyrittävä tekemään mahdollisimman tiivis. Ovet, ikkunat ja ilmanvaihtoaukot suljetaan sekä kaikki raot tiivistetään esimerkiksi muovikalvoilla ja teipeillä. Ilmastointi pysäytetään. Näin vähennetään sisälle tunkeutuvien radioaktiivisten hiukkasten ja kaasujen määrää.

# TOIMINTA SÄTEILYVAARATILANTEESSA

Jos säteilyvaara tilanne vaatii nopeaa suojautumista, tiedotetaan siitä ihmisille ulkohälyttimillä annettavalla yleisellä vaaramerkillä.

## **TOIMI NÄIN SÄTEILYVAARATILANTEESSA:**

- ➡ Mene sisätiloihin
- ➡ Sulje ovet, ikkunat, ilmanvaihtoaukot ja pysäytä ilmastointi
- ➡ Varaa ruokaa ja juomaa ja suojaa ne tiiviisiin astioihin
- ➡ Avaa radio tai televisio ja kuuntele viranomaisten toimintaohjeita, sekä toimi niiden mukaan (Kiireelliset tiedotteet tulevat kaikilta lähetyskanavilta ja ne katkaisevat muut ohjelmälähetykset.)
- ➡ Ota joditabletti vasta viranomaisten kehotuksesta
- ➡ Vältä puhelimen käyttöä, jotta linjat eivät tukkeutuisi

23.3.2020

**TUNTOMERKIT VARKAUS- TAI RYÖSTÖTILANTEESSA**

**HENKILÖN TUNNISTAMISLOMAKE**

Paina mieleesi ja kirjaa tuntomerkit ylös välittömästi ja ota yhteys poliisiin (112)

Ikä: \_\_\_\_\_ Pituus: \_\_\_\_\_ Hattu/Päähine: \_\_\_\_\_

Vartalo: \_\_\_\_\_  
(hoikka, tanakka, lihava)

Hiukset: \_\_\_\_\_  
(Hiustyyli, väri)

Parta: \_\_\_\_\_  
(ajettu, viikset,)

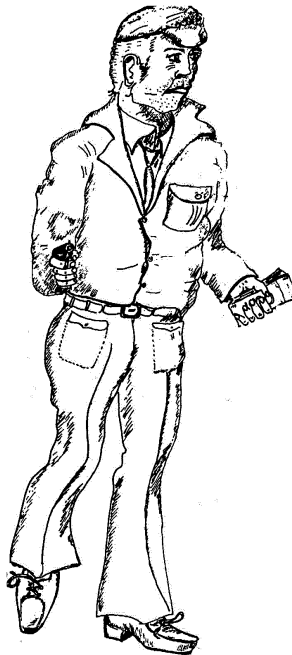
Erikoista: \_\_\_\_\_  
(arvet, luomet yms.)

Silmät: \_\_\_\_\_  
(väri, erikoisuudet)

Puhe: \_\_\_\_\_  
(puhekieli, erikoista)

Ase: \_\_\_\_\_  
(oikea-/vasenkät.)

Housut: \_\_\_\_\_



Paita: \_\_\_\_\_

Solmio: \_\_\_\_\_

Takki/Pusero: \_\_\_\_\_

Kasvot: \_\_\_\_\_  
(muoto, väri, erikoisuudet)

Hampaat: \_\_\_\_\_  
(rikkinäiset, ulkonevat)

Kädet: \_\_\_\_\_  
(kätisyys, vammat)

Kantamus/reput: \_\_\_\_\_

Jalkineet: \_\_\_\_\_

**Liikkuminen**

Suunta: \_\_\_\_\_

Auton merkki: \_\_\_\_\_  
(väri, malli, erikoista)

Tapa: \_\_\_\_\_  
(jalkaisin, pyörällä, autolla)

Rekisterinumero: \_\_\_\_\_

**KIRJAA VÄLITTÖMÄSTI TUNTOMERKIT YLÖS JA  
OTA YHTEYS POLIISIIN! (Puh.112)**