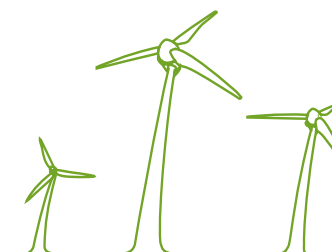


PIHTIPUTAAN KUNTA, VIITASAAREN KAUPUNKI

Ilosjoen ja Ulppaanmäen tuulivoimayleiskaavojen yhteisvaikutusten maisemaselvitys



Riikka Ger

20.3.2015

Riikka Ger

20.3.2015

Sisällysluettelo

1	Yleistä	3
1.1	Käytetyt menetelmät.....	3
1.2	Sijainti	3
2	Maisema	5
2.1	Maiseman yleispiirteet	5
2.2	Arvot.....	5
3	Kaava-alueen lähimaisema	8
3.1	Ilosjoen maisemarakenne	8
3.2	Ulppaanmäen maisemarakenne	8
3.3	Ilosjoen maisemakuva	9
3.4	Ulppaanmäen maisemakuva	9
4	Tuulivoimapuisto maisemassa.....	10
5	Tuulivoimapuistojen vaikutukset maiseman ja kulttuuriympäristön arvoalueisiin	11
6	Tuulivoimapuistojen yhteisvaikutukset	12
7	Yhteisvaikutusten havainnekuvat	13

Liite

Liite 1: Ilosjoen maisema ja kulttuuriperintö -kartta

Liite 2: Ulppaanmäen maisema ja kulttuuriperintö -kartta

Valokuvat: Lauri Solin, Hans Vadbäck

Kartta-aineistot: ©Maanmittauslaitos 2014, ©Museovirasto 2014, ©OIVA/SYKE 2014, ©FCG Suunnittelu ja tekniikka Oy 2014

20.3.2015

Ilosjoen ja Ulppaanmäen tuulivoimayleiskaavojen yhteisvaikutusten maisemaselvitys

1 Yleistä

Pihtiputaan Ilosjoen ja Viitasaaren Ulppaanmäen tuulivoimayleiskaavojen yhteisvaikutusten maisemaselvitys on laadittu Pihtiputaan kunnan ja Viitasaaren kaupungin toimeksiannosta FCG Suunnittelu ja tekniikka Oy:ssä. Tilaajan yhteyshenkilöinä ovat toimineet Pihtiputaan osalta kartoittaja Martti Junikka ja aluearkkitehti Helena Raatikainen ja Viitasaaren osalta kaavoituspäällikkö Tapani Savolainen ja aluearkkitehti Helena Raatikainen. FCG Suunnittelu ja tekniikka Oy:ssä maisemaselvityksestä on vastannut maisema-arkkitehti MARK Riikka Ger. Näkymäanalyysin ja havainnekuvat on laatinut ins. AMK Hans Vadbäck. Liitekartat on laatinut maisemainsinööri Jan Tvrđy.

Maisemaselvitys on laadittu Ilosjoen ja Ulppaanmäen tuulivoimapuistojen kaavoitusta varten. Selvitystä ei voi sellaisenaan hyödyntää ympäröivien alueiden kaavoituksessa. Se ei ole kaikilta osin riittävän tarkka.

1.1 Käytetyt menetelmät

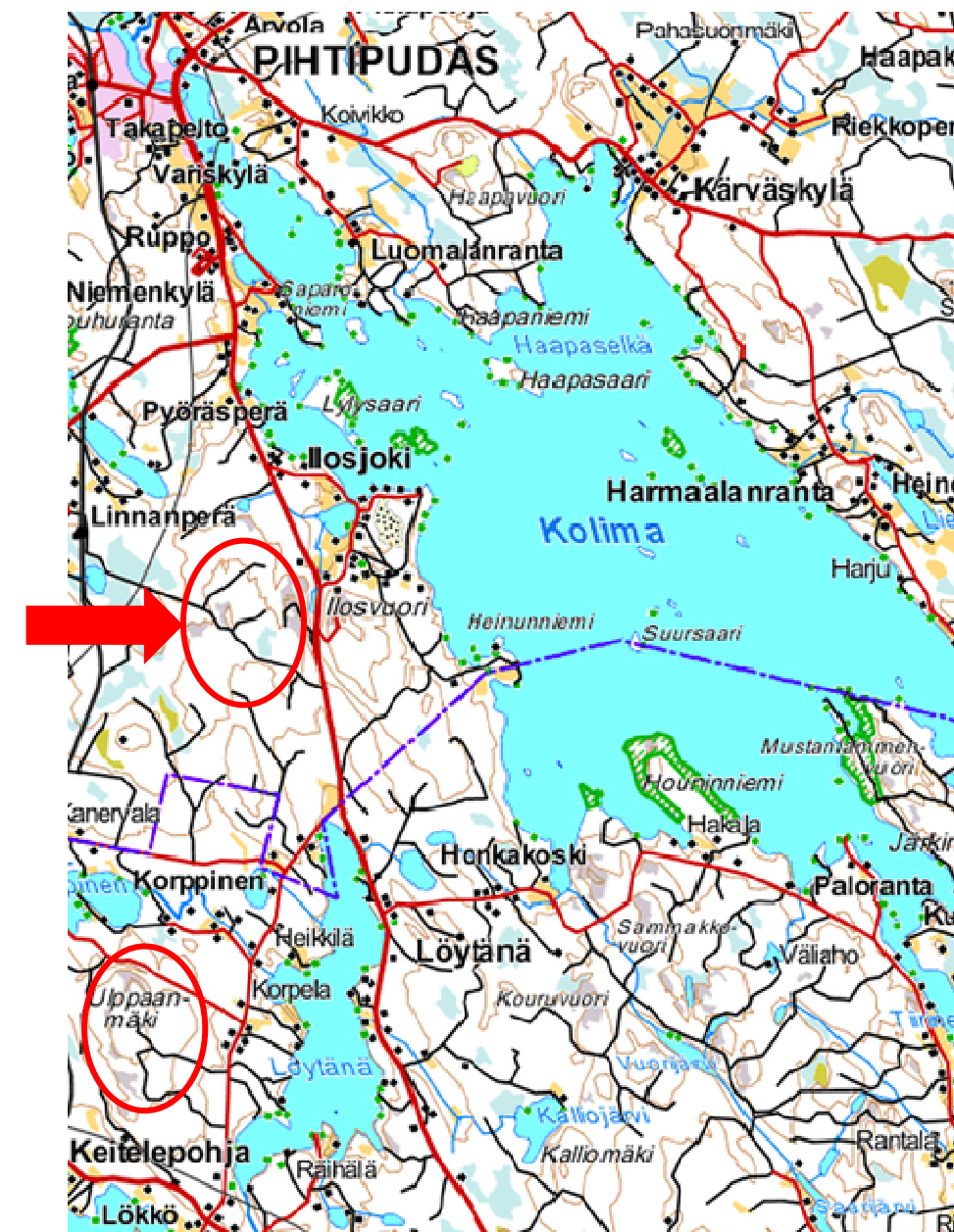
Maisemaselvitys perustuu kartta- ja valokuvatarkasteluihin. Muista lähteistä mainittakoon Museoviraston internet-sivuilta Valtakunnallisesti merkittävät rakennetut kulttuuriympäristöt RKY 2009; Museoviraston ja Ympäristöministeriön julkaisu: "Rakennettu kulttuuriympäristö" (1993); Ympäristöministeriön julkaisu: "Maisemanhoito - Maisema-alueuörymän mietintö I" (1993) ja "Arvokkaat maisema-alueet - Maisema-alueuörymän mietintö II" (1993); Weckman, E. 2006. "Tuulivoimalat ja maisema." Suomen ympäristö 5/2006. Ympäristöministeriö; Aineistoja Keski-Suomen valtakunnallisesti arvokkaiden maisema-alueiden päivitysinventointiluonnoksesta. Elinkeino-, liikenne- ja ympäristökeskus; Keski-Suomen maakunnallisesti arvokkaiden maisema-alueiden ja perinnemaisemien päivitys- ja täydennysinventointi 2004-2005. Keski-Suomen liitto; Alvajärven ranta- ja kyläosayleiskaava, 2014, FCG Suunnittelu ja tekniikka Oy; Alvajärven ranta- ja kyläosayleiskaava, Luonto- ja maisemaselvitys, 2010, FCG Finnish Consulting Group Oy. Muinaismuistokohteet on saatu Museoviraston muinaisjäännösrekisteristä. Keski-Suomen liiton maakuntakaavaa ja Ympäristöhallinnon Oivatietokantaa on myös hyödynnetty.

Maisemakuvallinen tarkastelu on ulotettu viiden kilometrin säteelle hankealueesta, sillä 0-5 kilometrin etäisyysvyöhyke on tavallisesti alue, jossa maisemakuvalliset häirtävaikutukset ovat tuntuvimmat. On kuitenkin muistettava, että puustosta, rakennuksista ja rakenteista syntyvän katvevaikutuksen johdosta voimat eivät suinkaan näy kyseisellä vyöhykkeellä kaikkialle ja näkyessäänkin ne näkyvät usein vain osittain. Hankealuetta ympäröivät arvokohteet on esitelty 12 kilometrin etäisyydelle saakka. Viimeistään noin kymmenen kilometrin etäisyydellä tuulivoimala "sulautuu" ympäristöönsä. 10-12 kilometrin etäisyydellä ja sitä kauempaa tuulivoimalat näyttävät pieniltä horisontissa ja voimalan hahmottaminen on vaikeaa maiseman muista elementeistä johtuen.

1.2 Sijainti

Suunnitteilla oleva Ilosjoen tuulivoimapuisto sijaitsee Keski-Suomessa Pihtiputaan kunnassa, noin 10 kilometrin etäisyydellä Pihtiputaan kunnan keskustasta. Suunnittelualue sijoittuu Valtatien 4 (Helsinki-Utsjoki) länsipuolelle.

Suunnitteilla oleva Ulppaanmäen tuulivoimapuisto sijaitsee Keski-Suomessa Viitasaaren kaupungissa, noin 19 kilometrin etäisyydellä Viitasaaren keskustasta. Tuulivoimapuisto sijoittuu Ylä-Keitele -järven pohjoispuolelle. Kolima -järvi sijaitsee hankealueen koillispuolella noin seitsemän kilometrin etäisyydellä siitä.



Suunnittelualueiden likimääräinen sijainti on esitetty punaisilla aluerajauksilla. Nuoli osoittaa Ilosjoen hankealuetta.

20.3.2015



Näkymä Ilosjärven itärannalta kaavailun Ilosjoen tuulivoimapuiston suuntaan



Näkymä Keitelepuhjan alueelta kaavailun Ulppaanmäen tuulivoimapuiston suuntaan

20.3.2015

2 Maisema

2.1 Maiseman yleispiirteet

Maisemamaakunnallisessa aluejaossa sekä Viitasaari että suuri osa Pihtiputaasta ja sen myötä myös suunnittelualueet kuuluvat Itäiseen Järvi-Suomeen ja tarkemmin määriteltynä Keski-Suomen järvisuutuun. Keski-Suomen järvisuutu on laajojen järvi- ja polveilevien vesireittien sekä kumpuilevien moreenimaiden luoteesta kaakkoon suuntautunutta sokkeloa. Seudun suurimpia karuja ja kirkasvetisiä järviä ovat Keitele, Konnevesi, Kivijärvi, Kolima ja Nilakka. Etelässä maisemiin tuo vaihtelua lähes pohjois-etelä –suuntainen Sisä-Suomen reunamuodostuma ja siihen liittyvät luoteesta kaakkoon suuntautuvat harjujaksot. Myös kallioperän murtumat ja järvien muotokieli noudattavat samaa luode-kaakko –rytmiä. Jyväskylän-Laukaan tuntumassa on viljelyyn hyvin soveltuvia savikkoalueita kallioiden ja harjustojen lomassa. Konneveden selkävesien etelä- ja itäpuolella maasto on jyrkkäpiirteisimmillään. Metsällä on suuri merkitys kaikkialla. Viljelmät sijaitsevat usein rantojen tuntumassa. Asutus on perinteisesti sijoittunut joko laaksoihin vesistöjen lähetyville tai mäkien harjanteille. (Ympäristöministeriö 1993a)

2.2 Arvot

Valtakunnallisesti arvokkaat maisema-alueet

Ilosjoen ja Ulppaanmäen hankealueilla ei sijaitse valtakunnallisesti arvokkaita maisema-alueita. Lähin valtakunnallisesti arvokas maisema-alue Kärväsylä sijoittuu noin kahdeksan kilometriä Ilosjoen hankealueen ja noin 17 kilometriä Ulppaanmäen hankealueen koillispuolelle.

Kärväsylä

Keski-Suomen valtakunnallisesti arvokkaiden maisema-alueiden päivitysinventoinnissa 2014 aluerajausta on esitetty hieman pienennettäväksi. Mikäli ehdotus toteutuu, sillä ei ole merkitystä tämän hankkeen kannalta.

”Pihtiputaan Kärväsylä on tyypillistä sodanjälkeistä Keski-Suomen järvisuudun pika-asutusmaisemaa. Asuinrakennukset ovat tyyppiirustusten mukaisia, puolitoistakerroksisia ja lautarakenteisia rintamamiestaloja. Vaikka alue on maisemakvaltaan melko yksipuolinen, on se kuitenkin yhtenäinen ja edustava kokonaisuus sodanjälkeisistä rakennustyyleistä ja ajankuvasta.” (Keski-Suomen maakuntakaava, alueluettelo)

Seuraavaksi lähin valtakunnallisesti arvokas maisema-alue **Ylä-Liitonjoki** sijoittuu lähimmillään runsaan 15 kilometrin päähän hankealueesta, sen koillispuolelle. Keski-Suomen valtakunnallisesti arvokkaiden maisema-alueiden päivitysinventoinnissa 2014 aluerajausta on esitetty laajennettavaksi. Mikäli ehdotus toteutuu, sillä ei ole kuitenkaan juurikaan merkitystä tämän hankkeen kannalta pitkistä etäisyydestä johtuen.

”Ylä-Liitonjoki edustaa siirtolais- ja rintamamiesperheille rakennettua pika-asutusalueita. Alue on yleisilmeeltään karua, suoalueista raivattua, maaseutumaisemaa ja se kuvastaa asutustilallisten inhimillisiä ponnistuksia elää vaikeissakin oloissa. Vaatimattomat asutustilat sijaitsevat peltoaukeita halkovan soratien varrella; asuinrakennukset ovat tyyppiirustusten mukaisia rintamamiestaloja.” (Keski-Suomen maakuntakaava, alueluettelo)

Maakunnallisesti arvokkaat maisema-alueet

Hankealueille eikä alle 12 kilometrin säteelle lähimmistä tuulivoimaloista sijoitu maakunnallisesti arvokkaita maisema-alueita.

Paikallisesti arvokkaat kulttuurimaisemat

0-5 kilometrin etäisyydelle lähimmistä Ilosjoen tuulivoimaloista sijoittuu yksi kohde.

Ilosjärven kulttuurimaisema sijoittuu lähimmillään noin kilometrin päähän tuulivoimaloista.

Kulttuurimaisema-alue koostuu kahdesta erillisestä Ilosjärven rantaan sijoittuvasta kokonaisuudesta. Toinen osa-alueista sijoittuu järven pohjoispuolelle ja toinen eteläpuolelle. Ilosjärven kulttuurimaisema on kumpuilevaan maastoon sijoittuva edustava peltomaisema, johon liittyy asuinrakennuksia pihapiireineen sekä joitakin metsäsaarekkeita.

5-12 kilometrin etäisyydelle lähimmistä Ilosjoen tuulivoimaloista sijoittuu yksi kohde.

Kurkilahden kulttuurimaisema sijoittuu lähimmillään vajaan 9 kilometrin päähän tuulivoimaloista.

Valtakunnallisesti merkittävät rakennetut kulttuuriympäristöt (RKY 2009)

Ilosjoen hankealueelle eikä alle viiden kilometrin säteelle lähimmistä tuulivoimaloista sijoitu valtakunnallisesti merkittäviä rakennettuja kulttuuriympäristöjä.

Ulppaanmäen hankealueelle eikä alle 12 kilometrin säteelle lähimmistä tuulivoimaloista sijoitu valtakunnallisesti merkittäviä rakennettuja kulttuuriympäristöjä.

20.3.2015



Näkymä Kärväskylän valtakunnallisesti arvokkaalta maisema-alueelta

5-12 kilometrin etäisyydelle lähimmistä Ilosjoen tuulivoimaloista sijoittuu yksi kohde.

Museosilta: Heinäjoen silta sijoittuu lähimmillään noin kahdeksan kilometrin päähän tuulivoimaloista.

”Heinäjoen silta (1924) sijaitsee Myllysuon paikallistielä Pihtiputaan kirkonkylässä maisemallisesti kauniissa jokimaisemassa. Silta on myös Puutaan sillan nimellä tunnettu kaksiaukkoinen lohkokivistä rakennettu holvisilta.”

**Merkittävät rakennetut kulttuuriympäristöt (RKY 1993)/
Maakunnallisesti arvokkaat rakennetut kulttuuriympäristöt**

Entisiä valtakunnallisesti merkittäviä rakennettuja kulttuuriympäristöjä (RKY1993), jotka voidaan nykyään pääsääntöisesti rinnastaa maakunnallisesti merkittäviin rakennettuihin kulttuuriympäristöihin, ei sijoitu kummallekaan hankealueelle eikä niiden lähiympäristöön.

0-5 kilometrin etäisyydelle lähimmistä Ilosjoen tuulivoimaloista sijoittuu kaksi maakunnallisesti arvokasta rakennetun kulttuuriympäristön kohdetta.

Kohdenro 364 Hiekanpää sijoittuu lähimmillään lähes 2,5 kilometrin päähän tuulivoimaloista.

”Hiekanpää on kirkkoherra Gummeruksen omistama 1800-luvun kesähuvila, jonka piispa Jaakko Gummerus suunnitteli nykyasuun vuonna 1904. Vaikutteita

on saatu ilmeisesti Sveitsistä ja jugend-tyylistä. Rakennus on erikoinen vuoraamaton ja valkoiseksi maalattu hirsitalo, jonka toisessa päädyssä on sveitsiläistyylinen parvekeratkaisu. Pihapiiriin sijoittuu lisäksi kaksi aittarakennusta, pieni hirsinen sauna ja vanha leikkimökki. Tahko Pihkalan nuoruusvuodet liittyvät Hiekanpäähän, sillä hän harjoitteli lähistöllä ja piti harjoittelupäiväkirjaa talon seinään.” (Keski-Suomen maakuntakaava, alueluettelon liite)

Kohdenro 367 Lylyn talon pihamiljöö sijoittuu lähimmillään vajaan viiden kilometrin päähän tuulivoimaloista.

”Lylyn talonpoikaistila sijaitsee Niemelänkylän peltoaukeilla Lylylammen ja Putaanlahden rannalla. Yhtenäiseen neliömäiseen pihapiiriin kuuluu perinteinen asuinrakennus vuodelta 1900, kokkitalli 1800-luvulta, kivinavetta (1923), aittarivi (1900-luvun alku), pariaitat (1800-luvun loppu) ja kaksi yksinäisäittoa 1800-luvulta. Rakennukset ovat perinteisiä ja hyvin säilyneitä 1800- ja 1900-luvun vaihteen talonpoikaistilaa edustavia rakennustyyppejä. Talo on toiminut myös kestiekivarina.” (Keski-Suomen maakuntakaava, alueluettelon liite)

5-12 kilometrin etäisyydelle lähimmistä Ilosjoen tuulivoimaloista sijoittuu neljä kohdetta.

Pihtiputaan kirkko lähiympäristöineen (RKY1993) sijoittuu lähimmillään vajaan kahdeksan kilometrin päähän tuulivoimaloista.

”Pihtiputaan puukirkko on rakennettu 1783. Se on muodoltaan tasavartinen ristikirkko, jonka ristikeskuksesta kohoaa pieni lanterniini. Nykyiseen asuunsa se korjattiin 1874. Erillinen kellotapuli on vuodelta 1785 ja myös se uusittiin 1874. Kirkkomaisemaan liittyy pitäjän vanha viljamakasiini.”

Kohdenro 370 Pihtiputaan työväen talo ja Jukola sijoittuu lähimmillään noin 8,5 kilometrin päähän tuulivoimaloista.

”Vastapäätä Pihtiputaan kirkkoa sijaitsee sekä vuonna 1932 valmistunut työväenyhdistyksen talo että suojeluskunnan ja nuorisoseuran entinen talo vuodelta 1923. Työväentalo on suuri, pohjaltaan vinkkeli, pystyvuorattu hirsitalo. Aumakattoisessa rakennuksessa on korkeat kymmenruutuiset ikkunat. Rakennus edustaa tyyppillistä työväentalorakentamista 1930-luvulta. Talo on säilynyt hyvin alkuperäisessä asussaan. Entinen suojeluskunnan ja nuorisoseuran talo on rakennettu vanhan talon hirsistä vuonna 1923. Rakennus on kaksikerroksinen vuorattu hirsitalo ja siinä on loiva aumakatto. Rakennuksen ikkunat on vaihdettu myöhemmin.” (Keski-Suomen maakuntakaava, alueluettelon liite)

Kohdenro 369 Myllyahon pappila sijoittuu lähimmillään runsaan yhdeksän kilometrin päähän tuulivoimaloista.

”Pappilan pihapiiri sijaitsee vanhan maantien varrella. Pappila on rakennettu 1880-luvulla ja Pihtipudas-seura on peruskorjannut sen 1990-luvulla. Rakennus on satulakattoinen vuorattu hirsitalo, jossa on kolme puuleikkauksin koristeltua, pylväiden kannattelemaa avokuihia. Pihapiirissä sijaitsee lisäksi 1800-luvun

20.3.2015

lopun väentupa, hirsirakenteinen sauna ja lohkotuista kivistä tehty kellari. Rakennukset muodostavat historiallisesti arvokkaan 1800-luvun lopun pappilapihapiirin." (Keski-Suomen maakuntakaava, alueluettelon liite)

Kohdenro 372 Saaninkosken mylly sijoittuu lähimmillään runsaan yhdeksän kilometrin päähän tuulivoimaloista.

"Kokkolalainen laivanvarustaja Matti Blomqvist rakennutti Saaninkoskeen tullijauhomyllyn, rautaruukin ja asuinrakennuksen vuonna 1845. Rakennuksista on säilynyt vain myllyrakennus. Myllyn koneisto ja juoksurännit on pääosin purettu, mutta sitä suojaava, rakennushistoriallisesti mielenkiintoinen rakennus on tallella. Mylly on vuorattu päreillä. Siinä on pärekatto ja kauniit ylöspäin suippenevat rombilasiset ikkunat, joiden on väitetty olleen Viitasaaren ensimmäisessä kirkossa. Myllyrakennuksen kanssa samassa pihapiirissä sijaitsevat vuosina 1949–1950 rakennettu Kymin Uittoyhdistyksen piirityönjohtajan asuin- ja konttorirakennus ja samanikäinen sauna. Myllyrakennus edustaa vanhaa myllyperinnettä ja liittyy samalla myös tukkikauteen." (Keski-Suomen maakuntakaava, alueluettelon liite)

5-12 kilometrin etäisyydelle lähimmistä Ulppaanmäen tuulivoimaloista sijoittuu neljä kohdetta.

Kohdenro 364 Hiekanpää sijoittuu lähimmillään noin 8,5 kilometrin päähän tuulivoimaloista.

"Hiekanpää on kirkkoherra Gummeruksen omistama 1800-luvun kesähuvila, jonka piispa Jaakko Gummerus suunnitteli nykyasuun vuonna 1904. Vaikutteita on saatu ilmeisesti Sveitsistä ja jugend-tyylistä. Rakennus on erikoinen vuoraamaton ja valkoiseksi maalattu hirsitalo, jonka toisessa päädyssä on sveitsiläistyylinen parvekeratkaisu. Pihapiiriin sijoittuu lisäksi kaksi aittarakennusta, pieni hirsinen sauna ja vanha leikkimökki. Tahko Pihkalan nuoruusvuodet liittyvät Hiekanpäähän, sillä hän harjoitteli lähistöllä ja piti harjoittelupäiväkirjaa talon seinään." (Keski-Suomen maakuntakaava, alueluettelon liite)

Kohdenro 419 Rinne sijoittuu lähimmillään runsaan yhdeksän kilometrin päähän tuulivoimaloista.

"Rinteen talo sijaitsee kylätien varressa jyrkästi laskevassa rinteessä. Se on naapuritilansa kanssa hieman sivussa muusta asutuksesta. Pihapiirin parituparakennuksessa on harvinainen veräysovellinen läpikuljettava porstua. Lisäksi pihassa on 1800-luvun jyrkkäharjainen eloaitta ja aittarivi 1900-luvun alusta. Kaksi saunaa ja riihi sijoittuvat hieman sivummalle. Rakennukset ovat harmaapintaisia ja ne muodostavat yhtenäisen kokonaisuuden rinteeseen." (Keski-Suomen maakuntakaava, alueluettelon liite)

Kohdenro 414 Naistenjärvi sijoittuu lähimmillään noin 10 kilometrin päähän tuulivoimaloista.

"Naistenjärven talo sijaitsee yksinäistalona peltojen keskellä sivussa muusta asutuksesta. Pihapiirissä ovat 1800-luvun lopulla rakennettu näyttävä hirsipintainen päärakennus, aittarivi 1900-luvun alusta, rakennusmestari K.

Bomanin suunnittelema kookas taitekattoinen hirsinavetta 1920-luvulta, kärryliiteri ja vanha riihi." (Keski-Suomen maakuntakaava, alueluettelon liite)

Kohdenro 412 Kutunsalmi sijoittuu lähimmillään vajaan 11 kilometrin päähän tuulivoimaloista.

"Kutunsalmi sijaitsee näyttävällä paikalla kylätien varressa. Kutunsalmen tila muodostaa yhtenäisen ja tiiviin neliöpihan, jossa sijaitsevat päärakennus 1800-luvulta, pihapytinki 1900-luvun alusta, aittarivi 1900-luvun alusta ja talli 1800- ja 1900-luvun vaihteesta. Neliöpihan ulkopuolella ovat tuulimylly 1800-luvulta, kaksikerroksinen eloaitta 1800-luvulta, vanha riihi ja kolme pikkuaittaa 1700- ja 1800-luvulta." (Keski-Suomen maakuntakaava, alueluettelon liite)

20.3.2015

3 Kaava-alueen lähimaisema

3.1 Ilosjoen maisemarakenne

Hankealue sijoittuu metsäiselle mäelle, jossa kallio on monin paikoin aivan pinnassa. Hankealueen pohjoisosa on kivikkoista. Hankealueen korkeimmat kohdat sijaitsevat Soidinkalliolla hankealueen keskivaiheilla. Soidinkallion laki yltää runsaaseen 180 metriin (mpy). Alavimmillaan suunnittelualue on noin 135 metriä meren pinnan yläpuolella hankealueen länsireunalla. Aivan hankealueen kylkeen ja osin hankealueen puolelle sijoittuu idässä arvokas kallioalue Ilosvuori-Huuhkaisvuori.

Hankealuetta ympäröi etelässä ja lännessä leveähkö metsävyöhyke. Hankealueen ympärillä on paljon erisuuruisia vesistöjä: muutamia pieniä lampia tai lampimaisia järviä, muutamia vähän suurempia järviä sekä pari suurta järveä. Pienialaiset pellot sijoittuvat useimmiten järvien rannoille. Topografiassa on jossain määrin havaittavissa jääkauden synnyttämä luode-kaakko suuntautuneisuus. Esimerkiksi Alvajärvi ja Kolima -järvi ovat selvästi luode-kaakkosuuntaisia.



Näkymä Putaanlahden itärannalta

3.2 Ulppaanmäen maisemarakenne

Hankealue sijoittuu metsäiselle mäelle, jossa kallio on monin paikoin aivan pinnassa. Maasto viettää alueen pohjoisreunalla jyrkästi alaspäin. Hankealueen korkeimmat kohdat sijaitsevat Ulppaanmäen laella, hankealueen keskivaiheilla. Ulppaanmäen laki yltää lähes 200 metriin (mpy). Alavimmillaan suunnittelualue on noin 150-155 metriä meren pinnan yläpuolella hankealueen reunoilla.

Hankealuetta ympäröi lähes joka suunnassa leveähkö metsävyöhyke. Hankealueen ympärillä on paljon erisuuruisia vesistöjä: useita pieniä lampia tai lampimaisia järviä, muutamia vähän suurempia järviä sekä pari suurta järveä. Pienialaiset pellot sijoittuvat useimmiten järvien rannoille. Topografiassa on jossain määrin havaittavissa jääkauden synnyttämä luode-kaakko suuntautuneisuus.



Näkymä Löytänän itärannalta kohti kaavailtua Ulppaanmäen tuulivoimapuistoa

20.3.2015

3.3 Ilosjoen maisemakuva

Hankealue sijoittuu pääosin metsävyöhykkeelle. Alueen keskiosassa kallio on monin paikoin aivan pinnassa. Alueen pohjoisosassa on kivikkoista. Painanteisiin on muodostunut kosteikkoja, soistumia tai pieniä lampia. Hankealue on melko sulkeutunutta, vaikka metsää onkin paikoitellen hakattu. Alueelle sijoittuu joitakin metsäautoteitä.

Kun alueen maisemakuvaa tarkastelee hieman laajemmin, noin viiden kilometrin säteellä kaavailusta tuulivoimapuistosta, alueen maisemakuvalla ovat tunnusomaisia erisuuruiset vesistöt sekä vaihtelevat maastonmuodot. Hankealueen pohjois- ja itäpuolella vesistöt ovat laaja-alaisia ja eteläpuolella vähän pienempiä. Vesistöjen rantaviiva on melko pienipiirteinen. Tiestön ja järvien väliin jää kuitenkin paikoitellen sen verran leveät puustovyöhykkeet, ettei järvien olemassa oloa pysty havaitsemaan kunnolla. Lähiympäristön viljelyalueet ovat melko pieniä. Lähialueella Ilosjärven ympärille sekä Niemenkylään sijoittuu hieman laajempia peltoalueita. Maisemakuvallisesti miellyttäviä alueita löytyy Ilosjärven ympäristöstä, Niemenkylästä sekä Putaanlahden itärannalta. Hankealueen lähiympäristössä ei juuri avaudu kovin pitkiä näkymiä vesistöalueita lukuun ottamatta. Niemenkylästä ja Ilosjärven ympäristöstä Ilosjoelta avautuu viehättäviä näkymiä pelloille ja niiden yli järvelle.

Kaavailun tuulivoimapuiston itäpuolelle sijoittuu Digitan yli 320-metrinen masto, joka toimii tällä hetkellä etäälle näkyvänä maamerkinä.



Näkymä Seläntauksesta

3.4 Ulppaanmäen maisemakuva

Hankealue sijoittuu pääosin metsävyöhykkeelle. Kallio on monin paikoin, erityisesti alueen länsireunalla ja pohjoisosassa aivan pinnassa. Hankealue itsessään on melko sulkeutunutta, vaikka metsää onkin paikoitellen hakattu. Alueelle sijoittuu joitakin metsäautoteitä.

Kun alueen maisemakuvaa tarkastelee hieman laajemmin, noin viiden kilometrin säteellä kaavailusta tuulivoimapuistosta, alueen maisemakuvalla on tunnusomaista metsäisyys. Tiellä liikkujalle välittyvä maisema on pääsääntöisesti hyvin sulkeutunutta. Lähiympäristössä on erisuuruisia vesistöjä melko pienipiirteisine rantaviivoineen. Tiestön ja järvien väliin jää kuitenkin monin paikoin sen verran leveät puustovyöhykkeet, ettei järvien olemassa oloa pysty havaitsemaan lainkaan. Poikkeuksen tekee Löytänä -järven itärantaa osan matkaa seuraileva Pihtiputaantie, josta näkyy järvelle ja avautuu paikoin miellyttäviä näkymiäkin. Järvien rannoille sijoittuu loivasti ja paikoin vähän jyrkemminkin viettäviä pelloja. Viljelyalueet ovat pinta-alaltaan pienehköjä. Järvien rannat ovat avoimemminkin kohdilla melko puustoisia, joten kunnollisia vesistö näkymiä ei avaudu kovin usein. Maisemakuvallisesti miellyttäviä alueita löytyy Keitelelohjasta, Iso-Korppiseen työntyvistä Jokiniemestä sekä Löytänäjärven koillisosasta. Hankealueen lähiympäristössä ei erityisemmin avaudu pitkiä näkymiä mantereelta käsin Löytänä -järven itärantaa lukuun ottamatta, josta näkyy järven yli muun muassa kaavailun tuulivoimapuiston suuntaan.

20.3.2015

4 Tuulivoimapuisto maisemassa

Tuulivoimaloiden rakentamisen vaikutukset liittyvät olennaisesti niiden aiheuttamiin näkyviin muutoksiin maisemassa. Tuulivoimalat voivat saada aikaan esteettisen haitan rikkomalla eheitä tai yhtenäisiä kulttuurihistoriallisia miljöitä tai aiheuttamalla häiriön maisemaan, yksittäisen kohteen läheisyyteen.

Tuulivoimaloiden vaikutukset ulottuvat laajalle alueelle niiden korkeudesta johtuen. Tuulivoimalan suuri koko voi aiheuttaa kilpailutilanteen voimalan ja olemassa olevien maisemaelementtien kesken. Lisäksi hämärän ja pimeän aikaan voimaloiden näkyvyyttä korostavat lentoestevalot. Tuulivoimapuistohankkeissa suoria maisemavaikutuksia aiheutuu tuulivoimaloiden lisäksi voimajohdoista ja niihin liittyvistä rakenteista, sähköasemista sekä uusista ja parannettavista alueelle johtavista tieyhteyksistä. Tuulivoimaloiden koosta johtuen niiden laaja-alaisimmat ympäristövaikutukset ovat visuaalisia. Melun, varjostuksen, uusien tieyhteyksien ja voimajohtojen aiheuttamat vaikutukset ovat luonteeltaan paikallisia. Myös rakentamisen aikaiset vaikutukset luetaan paikallisiin vaikutuksiin.

Maisemavaikutusten merkittävyys riippuu muun muassa siitä, miten laajasti tuulivoimalat hallitsevat maisemakuvaa tai miten merkittäviä yksittäiset elementit ovat. Vaikutuksen merkittävyys korostuu, jos maisema on arvokas tai herkkä ja muutosten sietokyky heikko. Vaikutuksen laajuuteen vaikuttavat osaltaan muun muassa voimaloiden lukumäärä sekä maisematilan ominaisuudet, kuten maaston, kasvillisuuden ja rakennusten aiheuttama katvevaikutus.

Tuulivoimalat voivat aiheuttaa myös estevaikutuksia. Tietystä suunnasta katsottuna ne voivat peittää esimerkiksi tärkeäksi koetun maamerkin. Tuulivoimaloiden näkyvyyteen vaikuttavat muun muassa niiden korkeus, väritys ja rakenteiden koko. Havainnoinnin ajankohdalla, esimerkiksi vuodenajalla on myös merkitystä. Hetkelliseen näkyvyyteen vaikuttavat ilman selkeys ja valo-olosuhteet (Weckman 2006). Lisäksi on syytä muistaa, että maiseman muutoksen kokeminen on aina subjektiivista. Siihen vaikuttaa muun muassa havainnoijan suhtautuminen ympäristöön ja tuulivoimaloihin.

Tuulivoimapuiston toteuttamisen myötä hankealue muuttuu energiantuotantoalueeksi. Perustusten rakentamisesta aiheutuu paikallisia maisemavaikutuksia, samoin maakaapeleiden asentamisesta. Sähkö siirretään maakaapeleita pitkin tuulipuiston omalle sähköasemalle, josta liityntä kantaverkkoon tehdään ilmajohtona. Tuulivoimaloille joudutaan myös rakentamaan uusia tieyhteyksiä. Tuulivoimaloiden osien kuljettaminen paikalle vaatii noin 4,5 metrin levyisen avoimen kulkuaukon. Kaarteissa tilaa vaaditaan vielä enemmän. Kunkin tuulivoimalan keskipisteen ympäristöstä puusto raivataan kokonaan ja pinta tasoitetaan noin 0,25 hehtaarin alueelta. Kullekin voimalaitokselle rakennetaan betoniperustus. Mikäli roottorin kokoonpanotekniikka sitä edellyttää, on puusto raivattava lähes koko roottoripinta-alan alueelta. Nosturipuomin kokoamista varten on puustoa raivattava lisäksi noin 150 x 5 metrin suuruiselta alueelta.

20.3.2015

5 Tuulivoimapuistojen vaikutukset maiseman ja kulttuuriympäristön arvoalueisiin

Eniten maisemakuvaan kohdistuvia vaikutuksia aiheutuu 0-5 kilometrin säteellä kaavailluista tuulivoimaloista. Ne kohdistuvat lähinnä riittävän laajoihin avotiloihin, kuten esimerkiksi vesistöihin ja peltoihin sekä niiden kautta kulkeviin teihin tai tuulivoimapuiston suuntaisiin avonaisiin akseleihin. On kuitenkin muistettava, että puustosta, rakennuksista ja rakenteista syntyvän katvevaikutuksen johdosta voimat eivät suinkaan näy kyseisellä etäisyysvyöhykkeellä kaikkialle ja näkyessäänkin ne näkyvät usein vain osittain. Toisaalta pakoin ne näkyvät todella suurina ja massiivisina vieden huomion kaikelta muulta.

Ilosjoki

Hankealueen lähiympäristössä Ilosjoen tuulivoimapuiston tuulivoimat voidaan parhaiten erottaa ympäröiviltä vesistöalueilta, kuten Alvajärveltä, Kolimalta, Iso-Korppiselä, Löytänä -järveltä ja pieneltä Ilosjärveltä. Voimaloita näkyy myös Ilosjärveä ympäröiviltä pelloilta, Niemenkylän viljelyalueilta ja niitä halkovalta tieltä, paikoin Koliman pohjoisrannalta ja Löytänä -järven itärannalta lähialue -vyöhykkeellä. Kyseisillä alueilla tuulivoimat tai osa niistä näkyy puuston muodostaman silhuetin takaa esteettä. Suurikokoinen metsän latvuston yläpuolella kohoava tuulivoimala kiinnittää tuolla etäisyydellä väistämättä huomiota. Alueiden luonne muuttuu nykyistä huomattavasti teknologisempaan suuntaan.

Hankealueen lähiympäristössä (<5km) ei sijaitse varsinaisia tiheämpiä asutuskeskittymiä vaan asutusta on sijoittunut melko tasaisesti teiden ja peltotilkkujen yhteyteen. Eniten asutusta löytyy hankealueen pohjois- ja luoteispuolelta. Järvien rannoilla on melko runsaasti loma-asutusta. Koliman länsirannalla ja Löytänä-järven rannoilla on myös ympärivuotista asutusta. Näkymäanalyysin mukaan näkymäalueella sijaitsee asuin- ja lomakiinteistöjä lähinnä Ilosjärven ympäristössä, Niemenkylässä, Iso-Korppisen etelärannalla ja Kolimajärven pohjoisrannalla Luomalanrannan suunnalla. Yleisesti ottaen tie- ja piha-alueilla sekä peltoalueiden reunoilla puusto katkaisee monin paikoin näkymiä kohti voimaloita. Alueilla on siitä huolimatta jonkin verran tiloja tai kiinteistöjä, joihin tuulivoimaloita näkyy, tavallisesti muutama kerrallaan yhteen katselupisteeseen. Joihinkin pihapiireihin näkyvät kaikki kahdeksan voimalaa. Esimerkiksi Ilosjärven pohjoispuolelta katsottaessa muutamat voimalatornit näkyvät lähes täydessä mitassaan ja loputkin suurimaksi osaksi. Etäisyyttä lähimpään voimalaan on noin kaksi kilometriä. Ilosjoella vähintäänkin yhden pihapiirin osalta maisemavaikutukset ovat merkittävät. Kyseisessä talossa ei ole suojakasvillisuutta tuulivoimapuiston suuntaan. Naapuritaloilla on pihakasvillisuutta tai ulkorakennuksia, joista aiheutuu katvevaikutusta.

Lähin tiheämpi asutuskeskittymä on Pihtiputaan keskustaajama, joka sijoittuu lähimmillään runsaan 6,5 kilometrin päähän lähimmästä tuulivoimalasta. Näkymäanalyysin mukaan keskustaajamasta ei ole näköyhteyttä voimaloille muutamaa taloa lukuun ottamatta. Takapellon ja Variskylän alueilta, jotka sijoittuvat välittömästi keskustaajaman eteläpuolelle, näkyy osalta alueelta voimaloita.

Paikallisesti tarkasteltuna tuulivoimapuistoalueella ja lähiympäristössä tapahtuu muutoksia tuulipuiston toteuttamisen myötä, sillä maastoa joudutaan muokkaamaan tuulivoimaloiden ja uusien tie- ja voimajohtoyhteyksien

rakentamiseksi. Seuraavassa on käsitelty tuulipuiston vaikutuksia arvokkaisiin alueisiin ja kohteisiin etäisyysvyöhykkeittäin:

- Hankealueelle ei sijoitu maisemallisesti tai kulttuurihistoriallisesti arvokkaita alueita tai kohteita. Vähäisessä määrin hankealueen puolelle sijoittuu arvokas kallioalue Ilosvuori-Huuhkaisvuori. Valtaosa alueesta jää hankealueen ulkopuolelle. Voimalapaikkoja ei ole tulossa arvokkaalle kallioalueelle. Näkymäanalyysin mukaan kallioalueelta ei ole näköyhteyttä voimaloille.

- Lähialueella (<5km) riittävän suurissa tai tuulivoimapuistoa kohti suuntautuneissa avotiloissa tuulivoimat muodostuvat usein hallitseviksi elementeiksi, muuttavat maiseman hierarkiaa ja voivat vaikuttaa maisema-arvoihin tai kulttuuriympäristöön. Lähialue -vyöhykkeelle ei sijoitu valtakunnallisesti tai maakunnallisesti arvokkaita maisema-alueita. Vyöhykkeelle sijoittuu kuitenkin paikallisesti arvokas Ilosjärven kulttuurimaisema. Näkymäanalyysin mukaan sekä järven pohjoispuoliselta että eteläpuoliselta alueelta on näköyhteys tuulivoimaloille. Voimat näkyvät varsin hallitsevasti pelloilta ja pohjoisemman osa-alueen takareunalla kulkevalta tieltä käsin. Eryteisesti Ilosjärven pohjoispuoliselle alueelle aiheutuu maisemakuvallista häiriötä, sillä pääkatselusuunta alueella on järvelle ja sen myötä näkyvät kauniin viljely/järvimaiseman taustalla selänteen rinteellä kookkaat tuulivoimat. Itse peltoalueen osalta vaikutusta ei voida pitää kovin merkityksellisenä, sillä pelloilla ei oleskella jatkuvasti, lähinnä maanviljelijät työkaudella. Tieltä nähdyn kokonaisuuden kannalta vaikutus on kohtalainen, paikallisesti lähes merkittävä. Eniten häiriötä aiheutuu kolmesta lähimmästä voimalasta. Paikoin osa voimaloista jää puuston tai rakennusten taakse osittain tai kokonaan katveeseen. Jäljempänä esitelty havainnekuva 4 on Ilosjärven kulttuurimaisema-alueen reunalta, jossa vaikutukset ovat tuntuvimmat. Vyöhykkeelle sijoittuu myös kaksi maakunnallisesti merkittävää rakennettua kulttuuriympäristöä: Hiekanpää ja Lylyn talon pihamiljö. Jälkimmäisestä muodostuu näköyhteys voimaloille. Lylyn talon pihapiirissä ja nimenomaan päärakennuksen etelä- ja kaakkoispuolella on tosin runsaasti ulkorakennuksia ja aittoja, jotka monin paikoin estävät näkymät tuulivoimaloiden suuntaan. Pihapiiristä muodostuneen pari näköakselia tuulivoimapuiston suuntaan. Talon päätyikkunoista, erityisesti yläkerran ikkunasta, voimaloita näkyy osittain. Valtaosa voimalatornien pituudesta jää kuitenkin katveeseen järvenrantapuuston ja peltosaarekkeen taakse. Vaikutus jää suhteellisen vähäiseksi. Lähin muinaisjäänös sijoittuu vajaan puolentoista kilometrin päähän lähimmästä voimalasta eikä sille aiheudu häiriötä.

- Välialueella (5-12km) riittävän suurissa tai tuulivoimapuistoa kohti suuntautuneissa avotiloissa tuulivoimat erottuvat selvästi, mutta niiden kokoa tai etäisyyttä voi olla vaikea hahmottaa. Välialue -vyöhykkeellä sijaitsee yksi valtakunnallisesti ja neljä maakunnallisesti merkittävää rakennettua kulttuuriympäristöä: Heinäjoen museosilta, Pihtiputaan kirkko, Pihtiputaan työväen talo ja Jukola, Myllyahon pappila sekä Saaninkosken mylly. Edellä mainituista kohteista ei ole suurella todennäköisyydellä näköyhteyttä voimaloille. Osa niistä sijoittuu melko tiiviin taajamarakenteen sisälle, osa sulkeutuneeseen ja varsin peitteiseen ympäristöön. Etäisyyttä on lisäksi noin 8-9 kilometriä. Välialue -vyöhykkeellä sijaitsee myös yksi paikallisesti arvokas kulttuurimaisema, Kurkilahden kulttuurimaisema. Näkymäanalyysin mukaan alueelta ei ole näköyhteyttä voimaloille.

- Kaukoalueella (>12km) tuulivoimat näkyvät laajoihin avotiloihin, mutta maiseman muut elementit vähentävät dominanssia etäisyyden kasvaessa.

20.3.2015

Kaukoalueelle sijoittuu useita arvokohteita, joista valtaosa on maakunnallisesti merkittäviä rakennettuja kulttuuriympäristöjä. Myös valtakunnallisesti arvokas maisema-alue Ylä-Liitonjoki sekä muutamia maakunnallisesti arvokkaita maisema-alueita sijoittuu kaukoalueelle. Etäisyyttä on kuitenkin sen verran paljon, että vaikka osa voimaloista näkyisikin joihinkin kohteisiin, tuulivoimapuiston rakenteet ovat osa kaukomaisemaa ja niistä kohteille aiheutuvat haittavaikutukset ovat hyvin vähäisiä.

Ulppaanmäki

Hankealueen lähiympäristössä Ulppaanmäen tuulivoimalat voidaan parhaiten erottaa ympäröiviltä vesistöalueilta, kuten Iso-Korppiselältä, Löytänä -järveltä sekä Ylä-Keiteleeltä. Voimaloita näkyy myös Ylä-Keiteleen pohjoisrannan pelloilta käsin sekä parilta pieneltä peltoalueelta hankealueen koillispuolelta. Kyseisillä alueilla tuulivoimalat tai osa niistä näkyy puuston muodostaman silhuetin takaa esteettä. Suurikokoinen metsän latvuston yläpuolella kohoava tuulivoimala kiinnittää tuolla etäisyydellä väistämättä huomiota. Alueiden luonne muuttuu nykyistä huomattavasti teknologisempaan suuntaan.

Hankealueen lähiympäristössä ei sijaitse varsinaisia tiheämpiä asutuskeskittymiä vaan asutusta on sijoittunut melko tasaisesti mutta suht' harvakseltaan teiden ja peltotilkkujen yhteyteen. Järvien rannoilla asutusta ja loma-asutusta on tiheimmin. Eniten asutusta löytyy hankealueen itä- ja kaakkoispuolelta. Näkymäanalyysin mukaan näkymäalueella sijaitsee asuin- ja lomakiinteistöjä lähinnä Ylä-Keiteleen pohjoisrannalla eli Keitelepuolella ja Lökössä. Vain muutamista kiinteistöistä näyttäisi olevan näköyhteys voimaloille Löytänä etelärannalla sekä parin pienehkön peltoalueen yhteydessä hankealueen koillispuolella. Yleisesti ottaen tie- ja piha-alueilla sekä peltoalueiden reunoilla puusto katkaisee monin paikoin näkymiä kohti voimaloita. Alueilla, erityisesti Ylä-Keiteleen pohjoisrannalla, on siitä huolimatta joitakin tiloja tai kiinteistöjä, joista osa tuulivoimaloista voi näkyä kerrallaan. Lieventävänä seikkana voidaan todeta, että Ylä-Keiteleen pohjoisrannalla pihapiireissä ja rakennuksissa pääkatselusuunta on varmasti järvelle eikä voimaloiden suuntaan. Hankkeen lähiympäristössä voimaloista näkyy useimmiten vain tuulivoimalan huippu ja lavat tai pelkäästään lavan kärjet. Poikkeuksiakin tuki löytyy.

Paikallisesti tarkasteltuna Ulppaanmäellä ja lähiympäristössä tapahtuu muutoksia tuulipuiston toteuttamisen myötä, sillä maastoa joudutaan muokkaamaan tuulivoimaloiden ja uusien tie- ja voimajohtoyhteyksien rakentamiseksi. Seuraavassa on käsitelty tuulipuiston vaikutuksia arvokkaisiin alueisiin ja kohteisiin etäisyysvyöhykkeittäin:

- Hankealueelle ei sijoitu maisemallisesti tai kulttuurihistoriallisesti arvokkaita alueita tai kohteita.
- Lähialueella (<5km) riittävän suurissa tai tuulivoimapuistoa kohti suuntautuneissa avotiloissa tuulivoimalat muodostuvat usein hallitseviksi elementeiksi, muuttavat maiseman hierarkiaa ja voivat vaikuttaa maisema-arvoihin tai kulttuuriympäristöön. Lähialue -vyöhykkeelle ei sijoitu maisemallisesti tai kulttuurihistoriallisesti arvokkaita alueita tai kohteita muinaisjäänneksiä lukuun ottamatta. Lähin muinaisjäänne sijoittuu runsaan kahden kilometrin päähän lähimmästä voimalasta eikä sille aiheudu häiriötä.

- Välialueella (5-12km) riittävän suurissa tai tuulivoimapuistoa kohti suuntautuneissa avotiloissa tuulivoimalat erottuvat selvästi, mutta niiden kokoa tai etäisyyttä voi olla vaikea hahmottaa. Välialue -vyöhykkeellä sijaitsee neljä maakunnallisesti merkittävää rakennettua kulttuuriympäristöä: Hiekanpää, Rinne, Naistenjärvi ja Kutunsalmi. Näkymäanalyysin mukaan edellä mainituista kohteista ei ole näköyhteyttä voimaloille. Välialue -vyöhykkeelle sijoittuu myös kaksi laajahkoa arvokkaaksi luokiteltua kallioaluetta. Niistä ei kuitenkaan ole näköyhteyttä voimaloille.

- Kaukoalueella (>12km) tuulivoimalat näkyvät laajoihin avotiloihin, mutta maiseman muut elementit vähentävät dominanssia etäisyyden kasvaessa. Kaukoalueelle sijoittuu useita arvokohteita, joista valtaosa on maakunnallisesti merkittäviä rakennettuja kulttuuriympäristöjä. Myös muutamia valtakunnallisesti arvokkaita kohteita sijoittuu kaukoalueelle, muun muassa valtakunnallisesti arvokas maisema-alue Kärvasjärvi sekä muutamia RKY 2009 -kohteita. Etäisyyttä on kuitenkin sen verran paljon, että vaikka osa voimaloista näkyisikin joihinkin kohteisiin, tuulivoimapuiston rakenteet ovat osa kaukomaisemaa ja niistä kohteille aiheutuvat haittavaikutukset ovat hyvin vähäisiä.

6 Tuulivoimapuistojen yhteisvaikutukset

Maisemaan ja kulttuuriperintöön kohdistuvia yhteisvaikutuksia on selvitetty Ilosjoelle ja Ulppaanmäelle kaavailtujen tuulivoimapuistohankkeiden osalta. Kyseisten tuulivoimapuistojen voimat sijoittuisivat lähimmillään vajaan kuuden kilometrin etäisyydelle toisistaan. Selviä yhteisvaikutuksia voidaan katsoa muodostuvan hankkeilla, joiden voimat sijoittuvat enintään noin kymmenen kilometrin päähän toisistaan. Mikäli etäisyyttä on enemmän, mahdolliset yhteisvaikutukset jäävät sen verran vähäisiksi, ettei niillä voida katsoa olevan erityistä merkitystä. Ulppaanmäen tuulivoimahanke sijoittuu kokonaisuudessaan Ilosjoen tuulivoimapuiston "välialue" -vyöhykkeeseen tuulivoimaloiden maisemallisessa vyöhykejaossa. Näkymäanalyysi sekä pari valokuvasekvenssi osoittavat, että molemmat tuulivoimapuistot voisivat näkyä samassa maisemassa tietyistä pisteistä katsottuna.

Tuulivoimapuistot näkyisivät pääasiassa Ilosjoen tuulivoimapuiston "välialue" -vyöhykkeen avoimiin tiloihin mutta myös paikoin "lähialue" -vyöhykkeen ulompiin osiin. Ulppaanmäen tuulivoimapuiston näkökulmasta tuulivoimapuistojen voimaloita näkyisi sekä "lähialue"- että "välialue" -vyöhykkeen avoimiin tiloihin. Tällaisia avoimia tiloja olisivat lähinnä vesistöt, kuten Kolima, Löytänä ja Alvajärvi. Erityisesti kaavailtujen tuulivoimapuistojen itäpuolelle sijoittuvilla järvilla Löytänä- ja Kolimalla, niiltä osin kuin ne ulottuvat tuulivoimapuistojen välimaastoon, vaikutukset voimistuisivat selvästi. Löytänä-järven itärannalta ja vesistöalueen itäosista lännen ja luoteen suuntaan katsottaessa näkyvien voimaloiden määrä lisääntyisi. Molempien tuulivoimapuistojen voimat eivät välttämättä näkyisi yhdellä silmäyksellä mutta päätä hieman kääntämällä astuisivat toisenkin tuulivoimapuiston voimat tai osa niistä näkökenttään. Hallitsevimpiä olisivat Ulppaanmäen voimat, sillä ne sijoittuisivat lähemmäksi Löytänä-järveä. Löytänä-järven rannalta on tehty valokuvasekvenssi nro 7. Siinä Ilosjoen tuulivoimapuiston voimat jäävät suurelta osin rantapuuston lehvästön katveeseen. Mikäli kuva olisi otettu hieman etelämpää, näkyisivät Ilosjoenkin tuulivoimalat paremmin. Vaikutukset

20.3.2015

lisääntyisivät mutta eivät kuitenkaan muuttuisi merkittäviksi. Kolimajärveltä (keskivaiheilta) käsin Ilosjoen tuulivoimapuiston voimat näkyisivät hallitsevimpina. Ulppaanmäen voimat jäisivät taka-alalle ja näkyisivät melko pieninä. Karvaskylän rannasta tehdyssä valokuvasovitteessa molempien tuulivoimapuistojen voimat näkyvät samanaikaisesti. Etäisyyttä Ulppaanmäen tuulivoimapuistoon on kuitenkin niin paljon, että Ulppaanmäen voimat näkyvät hyvin pieninä taka-alalla ja niiden näkymisen edellytyksenä on kirkas sää. Vaikutukset lisääntyvät mutta melko vähäisessä määrin. Ilosjoen tuulivoimapuiston pohjoispuolelta katsottaessa näkyisivät lähinnä Ilosjoen tuulivoimat Ulppaanmäen voimaloiden jäädessä maastonmuotojen ja/ tai puuston taakse katveeseen. Paikoin näkyisi myös joidenkin Ulppaanmäen tuulivoimapuiston voimaloiden lapoja. Ulppaanmäen tuulivoimapuiston eteläpuolelta katsottaessa tilanne olisi pitkälti päinvastainen, näkyisi lähinnä Ulppaanmäen voimaloita. Tuulivoimapuistojen länsipuoli on sen verran peitteinen, ettei kummankaan tuulivoimapuiston voimaloita näkyisi juuri minnekään Iso-Karppista lukuun ottamatta. Iso-Karppisen joihinkin osiin saattaisi näkyä osa kummankin tuulivoimapuiston voimaloista. Ulppaanmäen voimat näkyisivät hallitsevimpina, sillä Ulppaanmäen tuulivoimapuisto sijoittuisi lähemmäksi.

Kaiken kaikkiaan välimatka kaavailtujen tuulivoimapuistojen välillä on kohtalaisen pitkä ja seudun maaston muodot ja peitteisyys aiheuttavat siinä määrin katvevaikutusta, etteivät Ilosjoen tuulivoimapuiston aiheuttamat maisemalliset hättäväikutukset merkittävästi kasvaisi Ulppaanmäen tuulivoimaloiden tulon myötä ja päinvastoin. Näin ollen tuntuvat maisemalliset yhteisvaikutukset olisivat epätodennäköiset.

7 Yhteisvaikutusten havainnekuvat

Maisemavaikutuksia on myös havainnollistettu eri suunnista laadittujen havainnekuvien avulla, missä Ilosjoen ja Ulppaanmäen voimat (yhteensä 15 kpl) ovat samanaikaisesti edustettuina.

Havainnekuvat ovat arvioita tulevasta tilanteesta. Havainnekuvat on pääsääntöisesti tehty merkittävimmistä näkymäsuunnista, joista tuulivoimat todennäköisimmin havaitaan ja alueilta, joilla liikkuu ihmisiä. Näkymäsektoreita muodostuu järvien ja peltojen ohella muun muassa kulkuväyliltä ja vesistöjen ääreltä käsin.

Valokuvasovite nro 1

Valokuvasovite on Suvannonlahdelta kohti tuulivoimaloita. Lähimpään Ilosjoen voimalaan on etäisyyttä noin 2,5 kilometriä. Kaikki kahdeksan Ilosjoen voimalaa näkyvät puuston muodostaman silhuetin takaa, tosin yhdestä näkyy vain voimalatornin huippu sekä roottorin lapoja. Kaksi voimaloista näkyy lähes koko pituudessaan. Ulppaanmäen voimaloita ei näy lainkaan, sillä ne jäävät maastonmuotojen taakse piiloon. Ei yhteisvaikutuksia. Rauhallisen järvimaiseman luonne muuttuu teknologisempaan suuntaan voimaloiden rakentamisen myötä. Maisemassa näkyy myös Digitan Ilosvuoren masto. Maston korkeus on runsaat

320 metriä. Tästä kuvakulmasta katsottuna sen rinnalla seisova tuulivoimala näyttää kokonaiskorkeudeltaan pitemmältä, vaikka voimalan maanpäällinen kokonaiskorkeus lavan kanssa on noin 200 metriä. Pohjoisinta sekä toista lähes kokonaan näkyvää voimalaa lukuun ottamatta voimat eivät erityisemmin hallitse maisemakuvassa. Maisemalliset vaikutukset ovat kohtalaiset johtuen lähinnä noista kahdesta voimalasta.

Valokuvasovite nro 2

Valokuvasovite on Niemenkylältä Niemenharjuntieltä. Etäisyyttä lähimpään Ilosjoen voimalaan on noin 4,5 kilometriä. Ilosjoen tuulivoimapuiston kolmen voimalatornin pituudesta näkyy noin puolet. Muut Ilosjoen voimat jäävät suurimmaksi osaksi katveeseen puuston taakse. Vain jonkin verran roottoreiden lapoja näkyy. Ulppaanmäen voimat jäävät kauas taka-alalle eikä niitä näy lainkaan. Ei yhteisvaikutuksia. Digitan masto näkyy myös kuvassa. Vaikka alueen maisemakuva onkin varsin pienipiirteinen, voimat eivät häiritse sitä vaan muodostavat melko luontevan jatkeen sille. Maisemaan kohdistuva vaikutus on melko vähäinen.

Valokuvasovite nro 3

Valokuvasovite on Saporoniemeltä. Etäisyyttä lähimpään Ilosjoen voimalaan on noin 3,8 kilometriä. Ilosjoen voimaloista kuusi näkyy kunnolla ja kolme niistä lähes koko pituudessaan. Ulppaanmäen voimaloista ainoastaan kahdesta näkyy hieman lavan kärkeä metsän reunan takaa. Myös Digitan masto näkyy kuvassa. Voimat eivät enää suoranaisesti hallitse maisemakuvassa mutta lähin niistä häiritsee jonkin verran. Maisemalliset vaikutukset muodostuvat lähinnä Ilosjoen voimaloista ja ovat suhteellisen vähäiset tai korkeintaan kohtalaiset. Yhteisvaikutuksia ei juuri synny.

Valokuvasovite nro 4

Valokuvasovite on Käräväskylän Palolahdelta. Etäisyyttä lähimpään Ilosjoen voimalaan on noin 9,2 kilometriä ja lähimpään Ulppaanmäen voimalaan noin 16,5 kilometriä. Ilosjoen kaikki voimat näkyvät kuvassa mutta sulautuvat hyvin harmaata taustaa vasten. Voimalatornien pituudesta näkyy noin puolet. Kirkkaalla säällä myös Ulppaanmäen voimaloiden huiput näkyisivät etäällä. Yhteisvaikutukset ovat vähäiset. Myös maisemaan kohdistuva vaikutus on vähäinen.

Valokuvasovite nro 5

Valokuvasovite on Ilosjärven pohjoispuolelta Ilosjoelta. Lähimpään Ilosjoen voimalaan on etäisyyttä noin 2,1 kilometriä. Ilosjoen voimat sekä Digitan masto näkyvät kuvassa varsin hallitsevina. Ilosjoen voimat näkyvät lähes koko pituudessaan. Kolme voimaloista jää osin asuinrakennuksen taakse piiloon. Kyseisen talon ja sen pihapiirin kannalta juuri yksi noista osin katveeseen jäävistä voimaloista on kaikkein hallitsevin ja häiritsevin. Mainittakoon lisäksi, ettei talon pihapiirissä ole tuulivoimapuiston suuntaan suojakasvillisuutta. Ulppaanmäen voimat jäävät maaston muotojen ja puuston taakse lähes kauttaaltaan katveeseen. Parista voimalasta saattaa lavan kärki hieman pilkottaa puuston muodostaman silhuetin takaa. Rantapuuston lehvästö tosin peittää nekin taakseen. Ei mainittavia yhteisvaikutuksia.

20.3.2015

Kuvassa maisemaan kohdistuva haittavaikutus on vähintään kohtalainen ja se aiheutuu Ilosjoen voimaloista. Kuvassa näkyvän asuinrakennuksen ja siihen liittyvän pihapiirin maisemakuvan kannalta vaikutus on merkittävä johtuen kahdesta hallitsevimmasta voimalasta ja niistä aivan erityisesti talon savupiipun kohdalla näkyvästä voimalasta nro 9. Toinen hallitseva tuulivoimala on neljäs voimala vasemmalta lukien (voimala nro 6).

Valokuvaseite nro 6

Valokuvaseite on Ilosjoelta (Ilosjoentie 264) kohti tuulivoimaloita. Lähimpään Ilosjoen voimalaan on etäisyyttä noin 1,7 kilometriä. Ilosjoen kaikki yhdeksän voimalaa näkyvät kuvassa. Yhdestä tosin näkyy vain lavan kärkeä ja toisesta ainoastaan roottori. Vain yhden voimalatornin pituudesta näkyy yli puolet. Ulppaanmäen voimalat jäävät katveeseen maaston muotojen taakse. Ei yhteisvaikutuksia. Digitan masto näkyy massiivisena kuvan vasemmassa laidassa. Maisemallinen vaikutus on lähietäisyydestä huolimatta suhteellisen vähäinen.

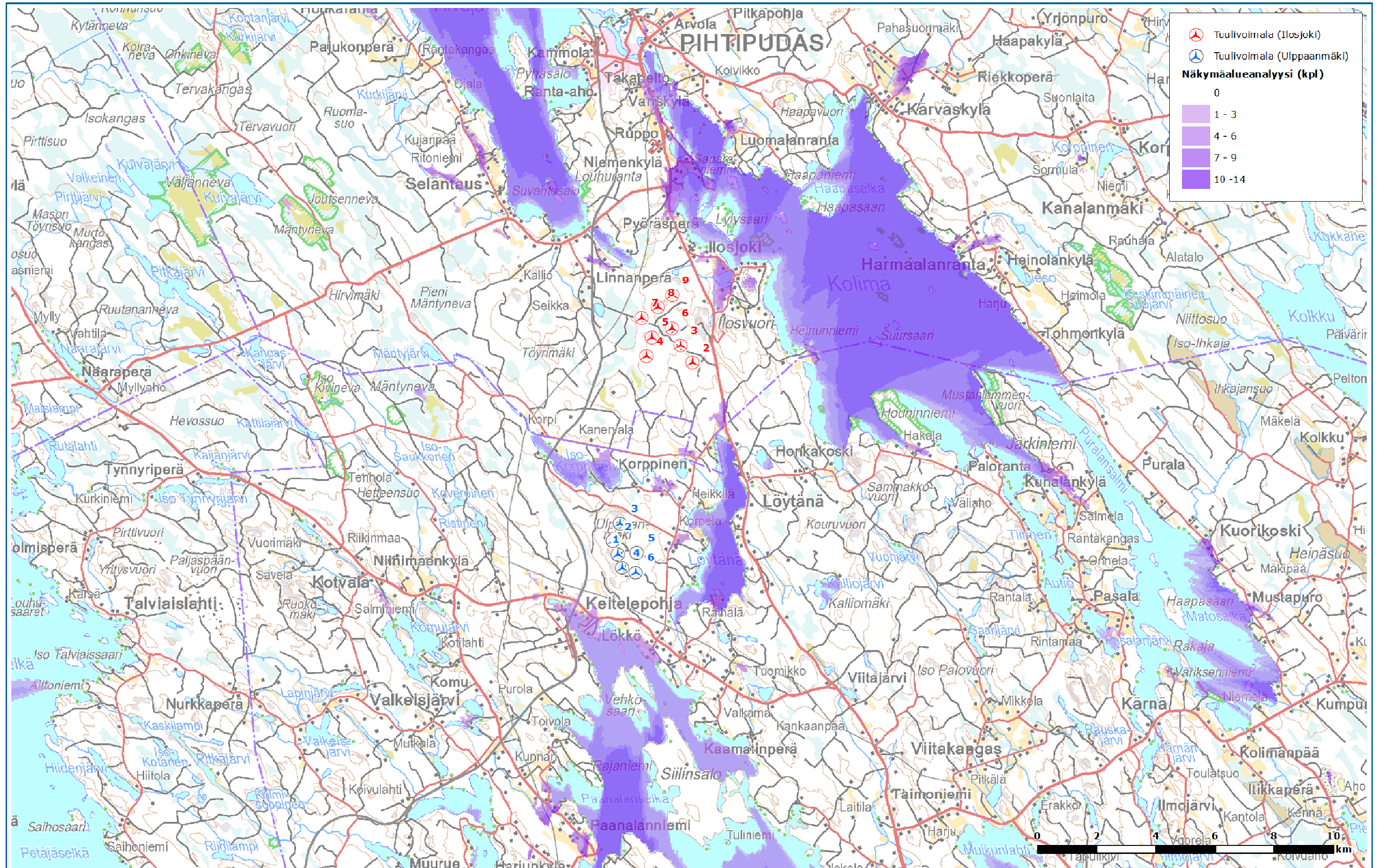
Valokuvaseite nro 7

Valokuvaseite on Löytänän itärannalta. Lähimpään Ulppaanmäen voimalaan on etäisyyttä noin 4,2 kilometriä ja lähimpään Ilosjoen voimalaan on etäisyyttä noin 5,2 kilometriä. Ulppaanmäen voimalatornien pituudesta näkyy vähintään puolet. Ilosjoen voimalat jäävät pääsääntöisesti rantapuuston lehvästön taakse katveeseen. Mikäli kuva olisi otettu hieman etelämpää, Ilosjoen voimalatornitkin todennäköisesti näkyisivät kuvassa ja yhteisvaikutus saattaisi olla selvempi. Nyt yhteisvaikutus jää vähäiseksi. Maisemallinen vaikutus on suhteellisen vähäinen.

Valokuvaseite nro 8

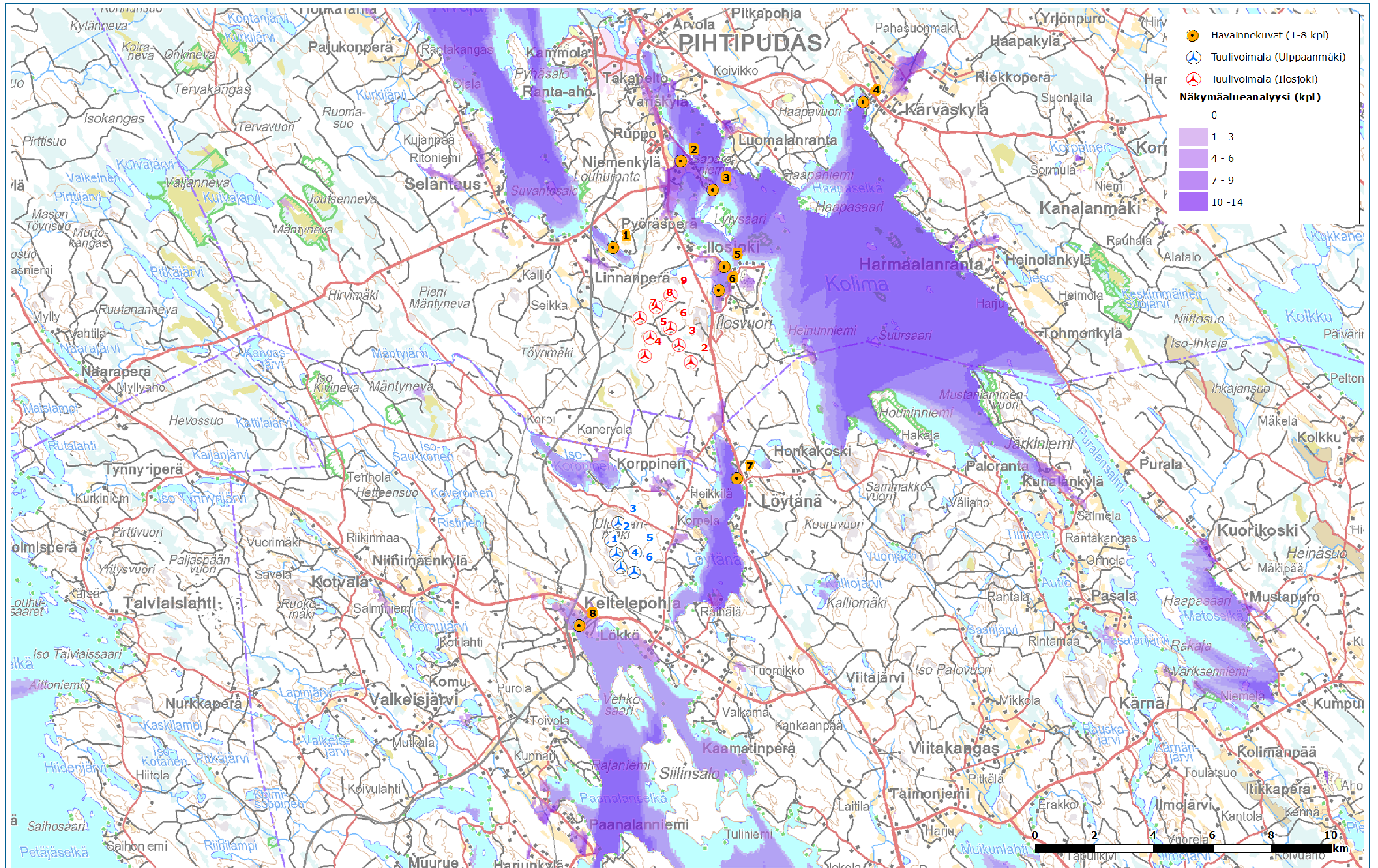
Valokuvaseite on Sikoniemen alueelta. Lähimpään Ulppaanmäen voimalaan on etäisyyttä noin 2,4 kilometriä. Yhtä voimalatornia lukuun ottamatta Ulppaanmäen voimalatornien pituudesta näkyy reippaasti yli puolet. Ilosjoen tuulivoimalat jäävät maaston muotojen taakse katveeseen eikä niitä näy lainkaan. Ei yhteisvaikutuksia. Ulppaanmäen voimalat hallitsevat edelleen maisemakuvassa, kuitenkin alistamatta sitä liiemmin. Maisemakuvassa tapahtuva muutos on suuri mutta vaikutus ei ole yksinomaan kielteinen. Tästä kuvakulmasta voimalat muodostavat varsin tasapainoisen ja juhlavan asetelman. Voimalat tuovat maisemaan kolmiulotteisuutta. Maisemaan kohdistuva haittavaikutus on kohtalainen.

20.3.2015



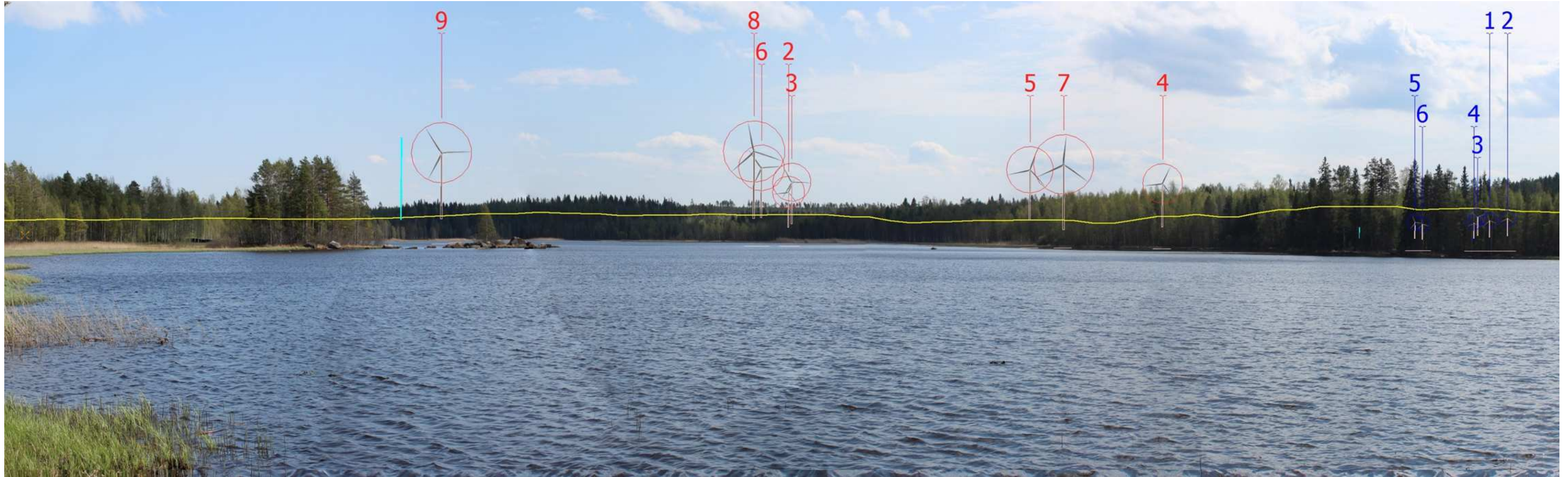
Yhteisvaikutusten näkymäanalyysi Ilosjoen ja Ulppaanmäen tuulivoimalat, yhteensä 14 voimalaa.

20.3.2015



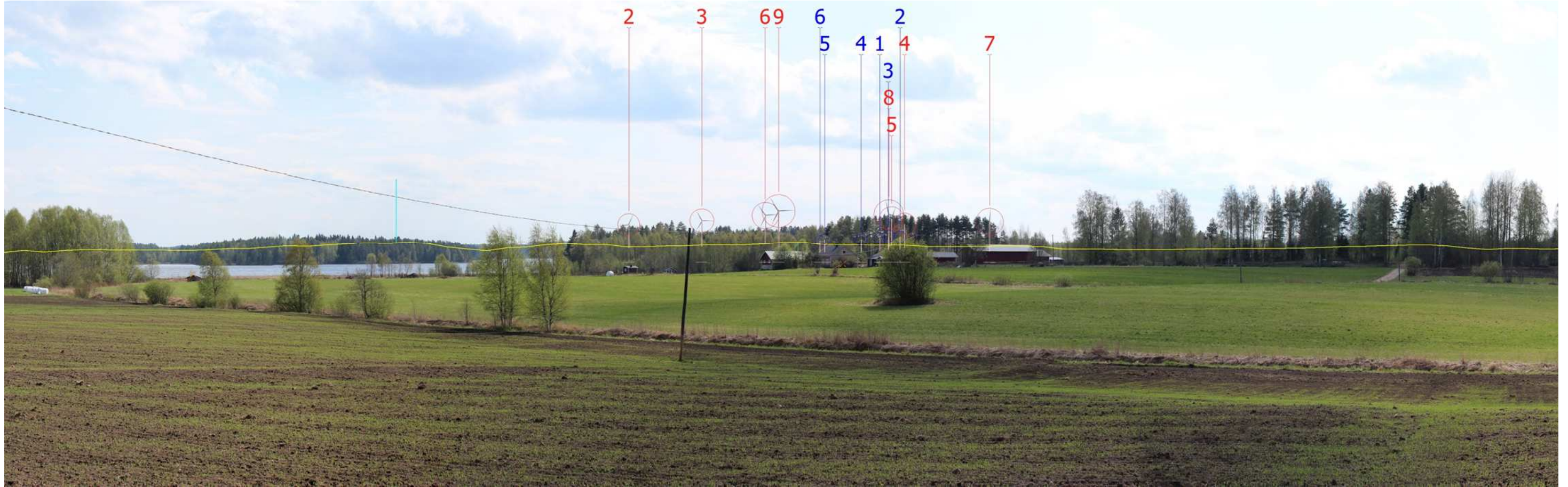
Yhteisvaikutusten näkömääanalyysi ja havainnekuvienv kuvauspisteet sekä numerointi

20.3.2015



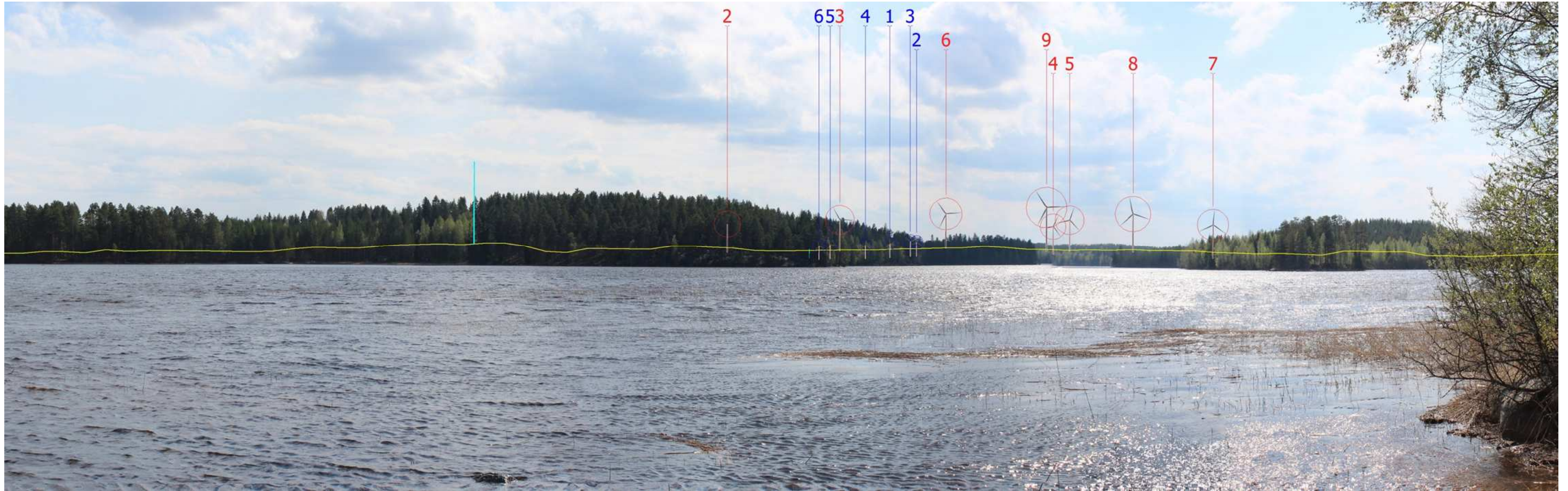
Havainnekuva 1. Näkymä Suvannonlahdelta, etäisyys lähimpään näkyvään Ilosjoen voimalaan noin 2,5 km. Digitan Ilosvuoren masto (korkeus=321,6 m) on esitetty turkoosin värisenä rajauksena. Ilosjoen voimalat on vahvistettu punaisella värillä ja Ulppaanmäen voimalat sinisellä värillä yläpuolella olevassa kuvasovitteessa.

20.3.2015



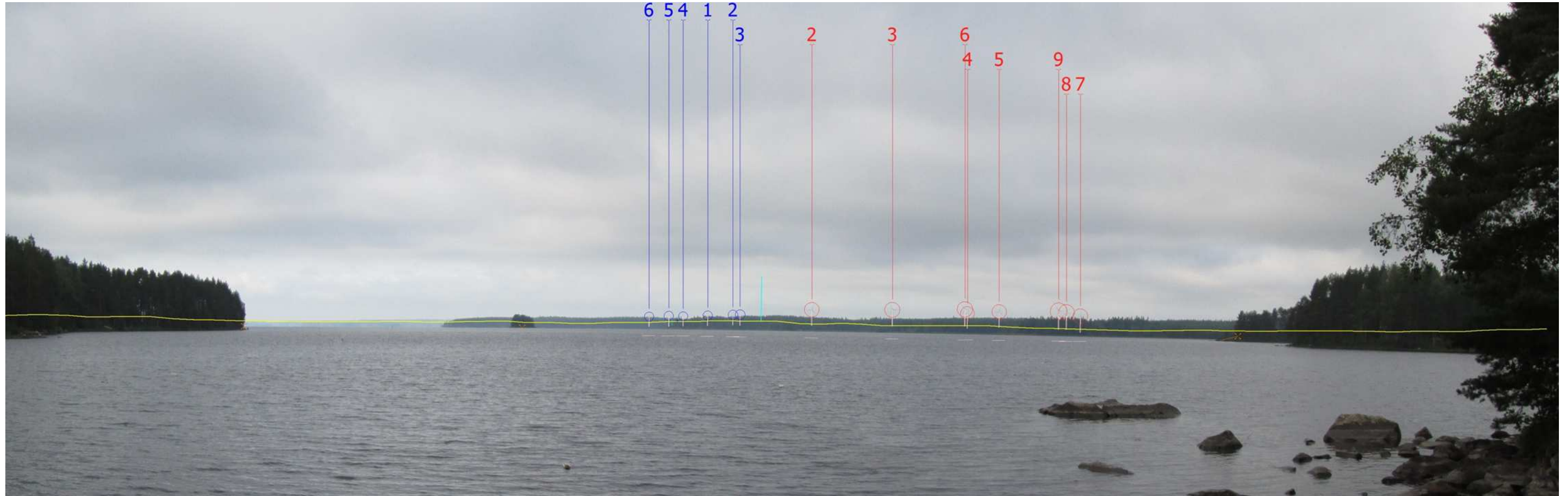
Havainnekuva 2. Näkymä Niemenkylältä (Niemenharjuntie), etäisyys lähimpään näkyvään Ilosjoen voimalaan 4,5 km. Digan masto (321,6 m) on esitetty turkoosin värisenä rajauksena. Ilosjoen voimalat on vahvistettu punaisella värillä ja Ulppaanmäen voimalat sinisellä värillä yläpuolella olevassa kuvasovitteessa.

20.3.2015



Havainnekuva 3. Näkymä Saparoniemeltä (Saparoniementie 142), etäisyys lähimpään näkyvään Ilosjoen voimalaan 3,8 km. Digitan masto (321,6 m) on esitetty turkoosin värisenä rajauksena. Ilosjoen voimalat on vahvistettu punaisella värillä ja Ulppaanmäen voimalat sinisellä värillä yläpuolella olevassa kuvasovitteessa.

20.3.2015



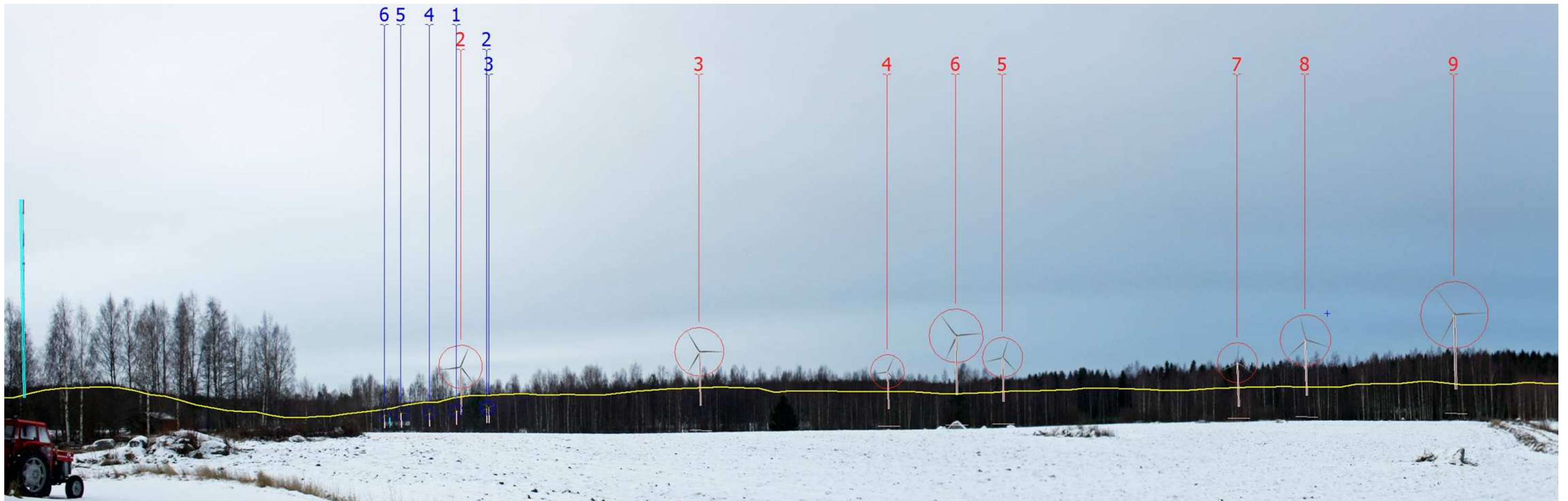
Havainnekuva 4. Näkymä Kärväskylän Palolahdelta, etäisyys lähimpään näkyvään Ilosjoen voimalaan noin 9,2 km ja lähimpään Ulppaanmäen voimalaan noin 16,5 km. Ilosjoen voimalat on vahvistettu punaisella värillä ja Ulppaanmäen voimalat sinisellä värillä yläpuolella olevassa kuvasovitteessa.

20.3.2015



Havainnekuva 5. Näkymä Ilosjoelta (Ilosjoentie 148), etäisyys lähimpään näkyvään Ilosjoen voimalaan 2,1 km. Digitan masto (321,6 m) on esitetty turkoosin värisenä rajauksena. Ilosjoen voimat on vahvistettu punaisella värillä ja Ulppaanmäen voimat sinisellä värillä yläpuolella olevassa kuvasovitteessa.

20.3.2015



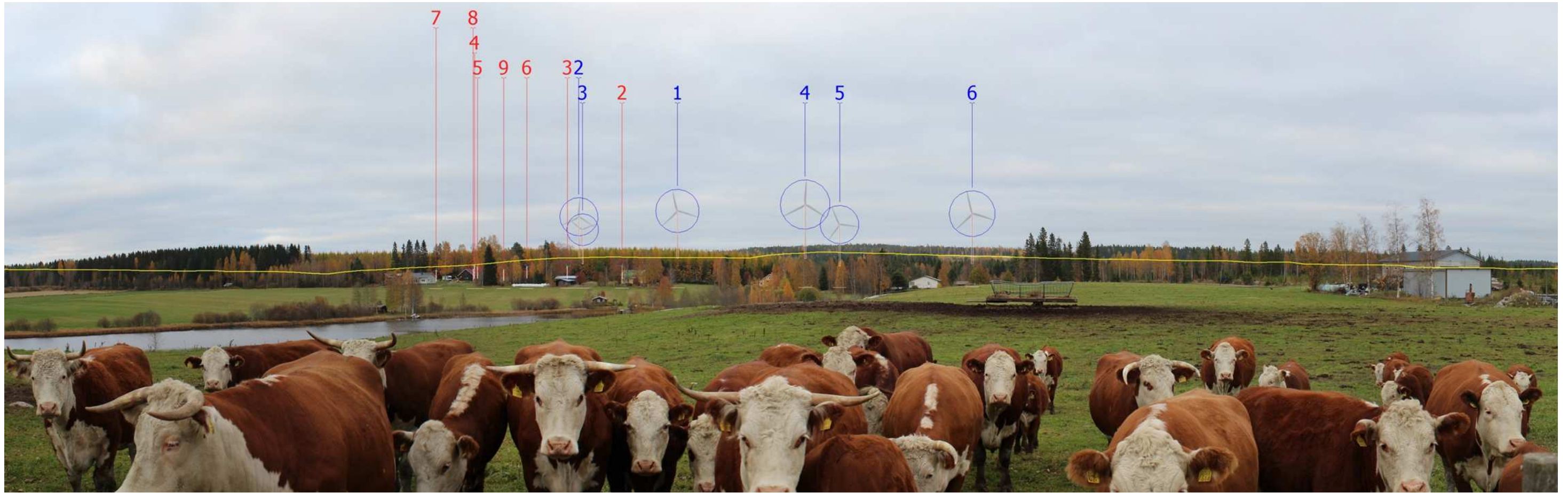
Havainnekuva 6. Näkymä Ilosjoelta (Ilosjoentie 264), etäisyys lähimpään näkyvään Ilosjoen voimalaan 1,7 km. Digitan masto (321,6 m) on esitetty turkoosin värisenä rajauksena. Ilosjoen voimalat on vahvistettu punaisella värillä ja Ulppaanmäen voimalat sinisellä värillä yläpuolella olevassa kuvasovitteessa.

20.3.2015



Havainnekuva 7. Näkymä Löytänän itärannalta, etäisyys lähimpään näkyvään Ilosjoen voimalaan noin 5,2 km ja lähimpään Ulppaanmäen voimalaan noin 4,3 km. Ilosjoen voimalat on vahvistettu punaisella värillä ja Ulppaanmäen voimalat sinisellä värillä yläpuolella olevassa kuvasovitteessa.

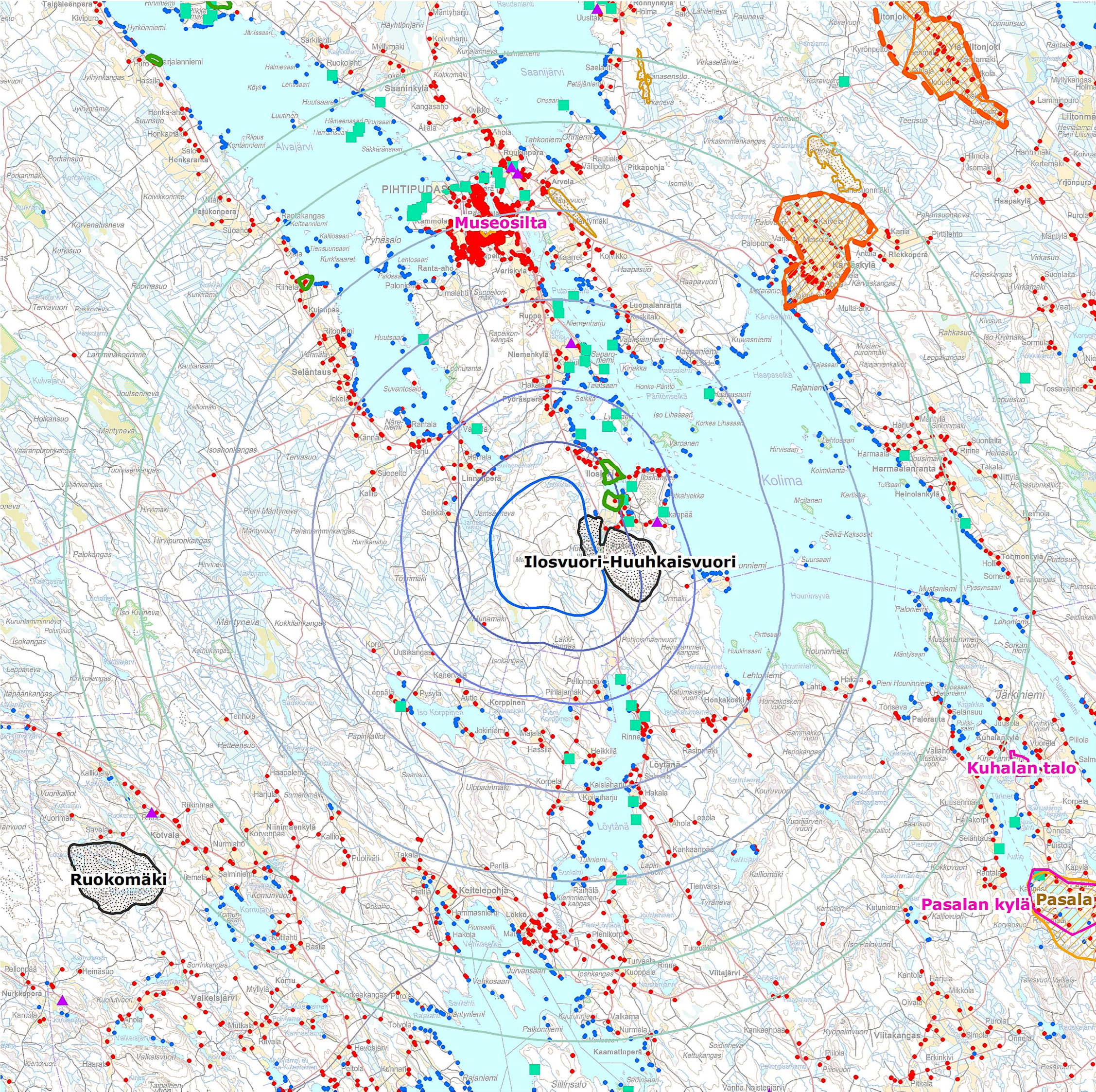
20.3.2015



Havainnekuva 8. Näkymä Sikoniemen alueelta, etäisyys lähimpään näkyvään Ulppaanmäen voimalaan 2,4 km. Ilosjoen voimalat on vahvistettu punaisella värillä ja Ulppaanmäen voimalat sinisellä värillä yläpuolella olevassa kuvasovitteessa.

20.3.2015

Liitekartat 1 ja 2



-  Hankealue
-  Valt. arvokas kulttuuriympäristö (RKY 2009)
-  Valt. arvokas kulttuuriympäristö (RKY 1993)
-  Valtakunnallisesti arvokkaat rak. kultymp.
-  Maakunnallisesti arvokkaat rak. kultymp.
-  Valtakunnallisesti arvokas maisema-alue
-  Valtakunnallisesti arvokkaiden maisema-alueiden päivytysinventoinnin maisema-alueajausehdotus
-  Maakunnallisesti arvokas maisema-alue
-  Paikallisesti arvokas kulttuurimaisema
-  Muinaisjäännös
-  Muinaisjäännösalue
-  Maakunnallisesti arvokkaat harjualueet
-  Harjujen suojeleohjelma
-  Arvokas kallioalue
-  Arvokas moreenialue

Rakennukset

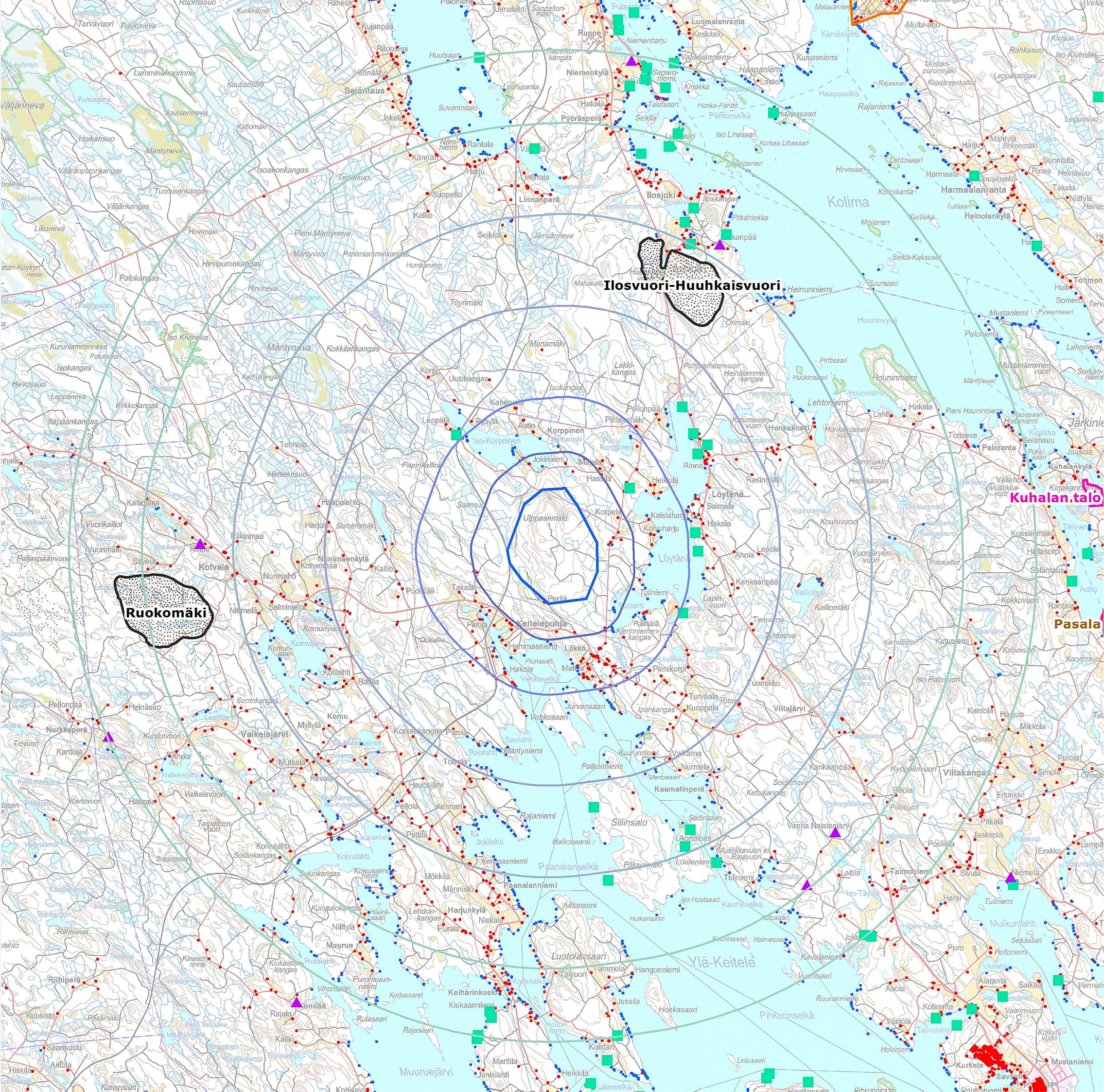
-  Asuinrakennus
-  Lomarakennus

Etäisyys

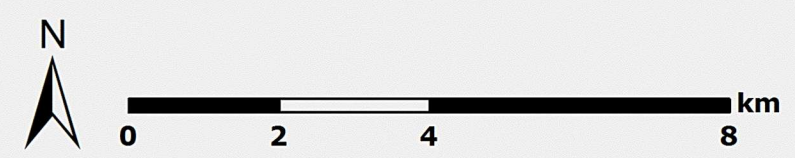
-  1 km
-  2,5 km
-  5 km
-  7,5 km
-  10 km
-  12 km

N

0 2 4 8 km



-  Hankealue
-  Valt. arvokas kulttuuriympäristö (RKY 2009)
-  Valt. arvokas kulttuuriympäristö (RKY 1993)
-  Valtakunnallisesti arvokkaat rak. kultymp.
-  Maakunnallisesti arvokkaat rak. kultymp.
-  Valtakunnallisesti arvokas maisema-alue
-  Valtakunnallisesti arvokkaiden maisema-alueiden päivytysinventoinnin maisema-alue-rajausehdotus
-  Maakunnallisesti arvokas maisema-alue
-  Maakunnallisesti arvokkaat perinnemaisemat
-  Muinaisjäännös
-  Muinaisjäännösalue
-  Arvokas kallioalue
-  Arvokas moreenialue
-  Maakunnallisesti arvokkaat harjualueet
-  Harjujen suojeluohjelma
- Rakennukset**
-  Asuinrakennus
-  Lomarakennus
- Etäisyys**
-  1 km
-  2,5 km
-  5 km
-  7,5 km
-  10 km
-  12 km



Pohjakartta: Maanmittauslaitos 2014
 Aineisto: Maanmittauslaitos 2014, Museovirasto 2014, OIVA/SYKE 2014