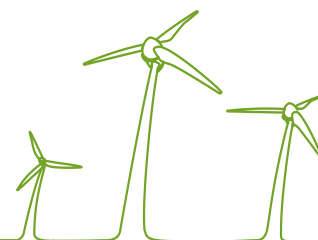




PIHTIPUTAAN KUNTA

ILOSJOEN TUULIVOIMAPUISTON OSAYLEISKAAVA

OSALLISTUMIS- JA ARVIOINTISUUNNITELMA



Sisällysluettelo

1	OSALLISTUMIS- JA ARVIOINTISUUNNITELMAN TARKOITUS	1
2	SUUNNITTELUALUE	1
3	SUUNNITTELUKÄYTTÄVÄ	2
4	SUUNNITTELUN TAVOITTEET	2
5	SUUNNITTELUN LÄHTÖKOHDAT	3
5.1	Suunnittelualan nykytila	3
5.2	Valtakunnalliset alueidenkäyttötavoitteet	3
5.3	Keski-Suomen maakuntakaava	4
5.4	Keski-Suomen maakuntakaavan vaihekaavat	5
5.5	Yleis- ja asemakaavat	7
5.5.1	Koliman rantayleiskaava	7
5.5.2	Alvajärven rantaosayleiskaava	7
5.5.3	Pihtiputaan asemakaava	7
5.6	Suunnittelualan läheisyyteen sijoittuvat muut tuulivoimahankkeet	7
6	LAADITTAVAT SELVITYKSET	9
7	ARVIOITAVAT VAIKUTUKSET	10
8	OSALLISTUMINEN JA VUOROVAIKUTUS	11
8.1	Tiedottaminen	11
8.2	Viranomaisyhteistyö	12
8.3	Osalliset	12
8.4	Suunnitteluvaiheet ja aikataulu	13
9	PALAUTE OSALLISTUMIS- JA ARVIOINTISUUNNITELMASTA	15
10	YHTEYSTIEDOT	15

15.9.2014

ILOSJOEN TUULIVOIMAPUISTON OSAYLEISKAAVA

1 OSALLISTUMIS- JA ARVIointISUUNNITELMAN TARKOITUS

Maankäyttö- ja rakennuslain (MRL) 63 §:n mukaan tulee kaavoitustyöhön sisällyttää kaavan laajuuteen ja sisältöön nähden tarpeellinen suunnitelma osallistumis- ja vuoro-vaikutusmenettelystä sekä kaavan vaikutusten arvioinnista. Osallistumis- ja arviointisuunnitelma (OAS) asetetaan nähtäville kaavatyön aloitusvaiheessa. Osalliset voivat lausua mielipiteensä osallistumis- ja arviointisuunnitelmasta.

Osallistumis- ja arviointisuunnitelmassa kerrotaan mitä on suunnitteilla ja missä, ketkä ovat kaavatyön osalliset, milloin ja miten alueen suunnitteluun voi vaikuttaa, arvioitu aikataulu, suunnittelutyön lähtökohdat, tavoitteet ja työn aikana tehtävät selvitykset sekä vaikutusten arvioinnit.

Osallistumis- ja arviointisuunnitelmaa (OAS) tarkennetaan tarvittaessa kaavatyön edessä. Tarvittaessa sen riittävydestä voidaan järjestää myös neuvottelu (MRL § 64).

2 SUUNNITTELUALUE

Suunnittelualue sijaitsee Keski-Suomessa Pihtiputaan kunnassa. Suunnittelualueen etäisyys Pihtiputaan kunnan keskustaan on noin 10 km.

Kaavoittavan alueen koko on noin 500 hehtaaria. Lopullinen kaava-alue tarkentuu selvitysten perusteella.



Kuva 1 Suunnittelualueen likimääräinen sijainti punaisella aluerajauksella.

Suunnittelualue sijoittuu Valtatien 4 (Helsinki-Utsjoki) länsipuolelle.

15.9.2014

3 SUUNNITTELU TEHTÄVÄ

ABO Wind Oy suunnittelee tuulivoimapuiston rakentamista Ilosjoen alueelle Pihtiputaan kuntaan. Rakentaminen edellyttää oikeusvaikutteisen kaavan laatimista. Osayleiskaavoituksen tavoitteena on laatia alueelle oikeusvaikutteinen tuulivoimaosayleiskaava, jonka perusteella rakennusluvut tuulivoimaloille voidaan myöntää.

SG-Power Oy on tehnyt osayleiskaavan laadinnasta esityksen Pihtiputaan kunnalle. Pihtiputaan kunta on päättänyt kaavoituksen käynnistämisestä 21.12.2012 (KH § 303)

Tuulivoimapuistoalueen tekninen suunnittelu etenee kaavoituksen rinnalla. Ilosjoen tuulivoimapuistoon suunnitellaan enintään 8 tuulivoimalaitoksen rakentamista. Tuulivoimalaitokset ovat teholtaan noin 2-3,3 MW jolloin puiston yhteenlaskettu teho tulisi olemaan enintään alle 30 MW.

Tuulivoimalat sijoitetaan yksityisten maanomistajien omistamalle alueelle, jonka pinta-ala on noin 500 ha. ABO Wind Oy huolehtii vuokraesopimusten tekemisestä maanomistajien kanssa.

Tuulivoimapuiston alueella voimalat yhdistetään toisiinsa 20-34 kV maakaapelilla ja hankealueelle rakennetaan muuntoasema. Jatkosuunnittelussa selvitetään sähkönsiirron vaihtoehtoja.

YVA-menettelyn tarpeesta on tehty harkintapyyntö Keski-Suomen ELY-keskukselle 17.7.2014.

4 SUUNNITTELUN TAVOITTEET

Osayleiskaavan tavoitteena on mahdollistaa suunnitteilla olevan tuulivoimapuiston rakentaminen luonnonympäristön ominaispiirteet ja asumisviihtyvyyden huomioiden. Tuulivoimapuisto muodostuu tuulivoimaloiden lisäksi niitä yhdistävistä rakennus- ja huolto- teistä sekä sähköasemasta, josta tuulivoimaloista maakaapelein siirrettävä sähköenergia siirretään 110 kV:n sähköverkkoon.

Tuulivoimapuiston tavoitteena on osaltaan edistää ilmastopoliittisia tavoitteita, joihin Suomi on sitoutunut. Tuulivoiman osalta tavoitteena on nostaa tuulivoiman asennettu kokonaisteho Suomessa 2 500 MW:iin vuoteen 2020 mennessä.

Lisäksi osayleiskaavan tavoitteena on ottaa huomioon muut aluetta koskevat maankäyttötarpeet sekä suunnitteluprosessin kuluessa muodostuvat tavoitteet.

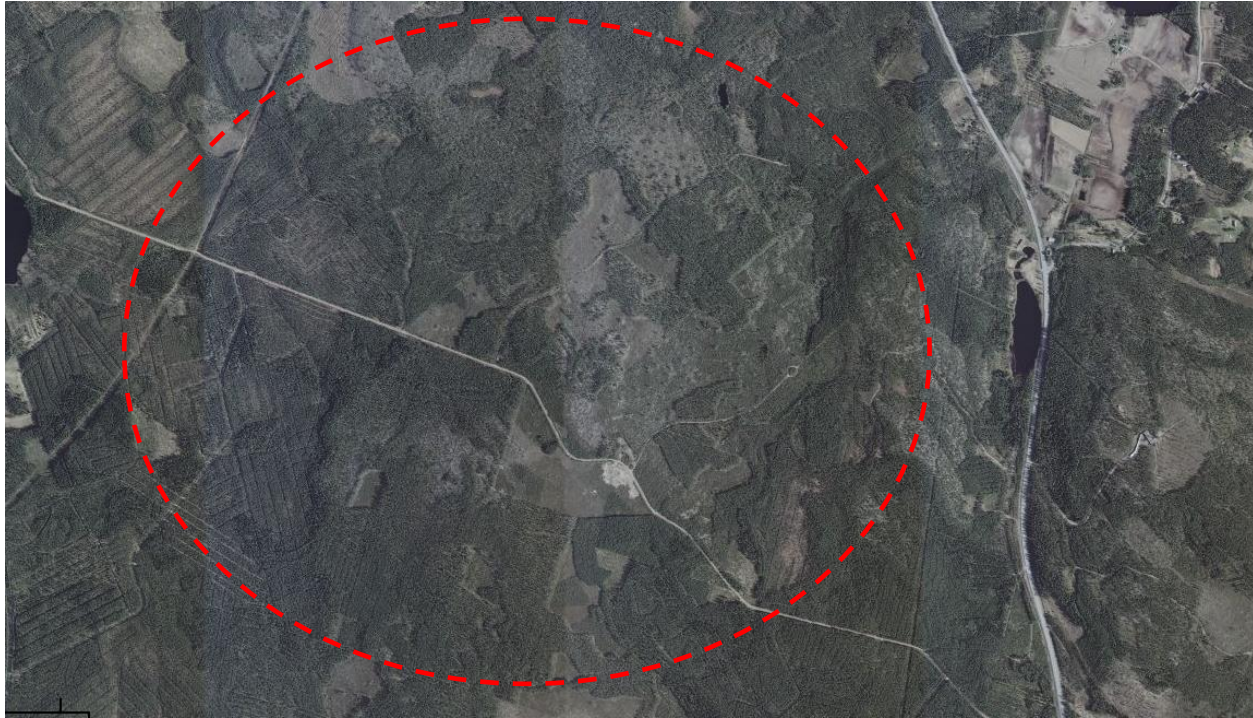
Osayleiskaava laaditaan siten, että sitä on mahdollista käyttää tuulivoimaloiden rakennuslupien perusteena MRL:n 77a §:n mukaisesti. Osayleiskaava laaditaan oikeusvaikutteisena ja sen hyväksyy Pihtiputaan kunnanvaltuusto.

15.9.2014

5 SUUNNITTELUN LÄHTÖKOHDAT

5.1 Suunnittelualueen nykytila

Suunnittelualue on normaalissa maa- ja metsätalouskäytössä. Alueelle sijoittuu metsä-autotiestä.



Kuva 2. Suunnittelualueen likimääräinen sijainti. Suunnittelualue rajattu likimääräisesti ortokuvaan.

Suunnittelualueen länsipuolella kulkee etelä-pohjois-koillissuunnassa Elenia-Sähköverkot Oy 110 kV:n suurjännitejohto.

Alueesta pohjoiseen Kolimajärven rannalla sijaitsee matkailukeskus Niemenharju.

Lähimmät asutuskeskittymät sijaitsevat suunnittelualueen luoteispuolella Linnaperän alueella, pohjoispuolella Niemenkylän alueella sekä koillispuolella Ilosjoen kyläalueella.

5.2 Valtakunnalliset alueidenkäyttötavoitteet

Valtioneuvoston päätös valtakunnallisten alueidenkäyttötavoitteiden tarkistuksesta on tullut voimaan 1.3.2009. Valtakunnalliset alueidenkäyttötavoitteet ovat osa maankäyttö- ja rakennuslain mukaista alueidenkäytön suunnittelujärjestelmää. Alueidenkäyttötavoitteet tulee ottaa huomioon ja niitä tulee edistää myös kuntien kaavoituksessa.

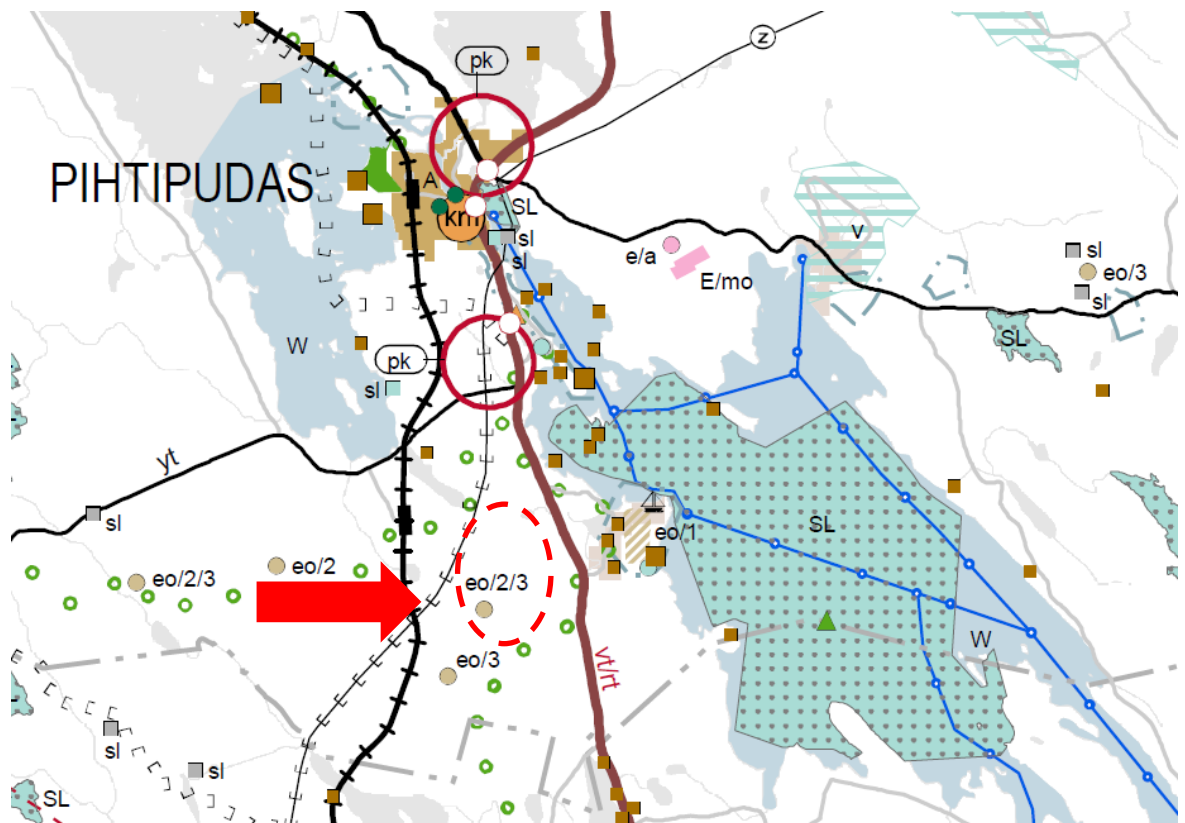
Valtakunnallisissa alueidenkäyttötavoitteissa esitetään periaatteellisia linjauksia sekä velvoitteita ja ne on ryhmitelty kokonaisuuksiin asiasisällön perusteella. Tuulivoima-
puiston osayleiskaavassa huomioitavaksi tulevia yleis- ja erityistavoitteita on esitetty VAT:in **toimivia yhteysverkostoja ja energiahuoltoa** koskevassa kohdassa. Niiden mukaisesti:

15.9.2014

- Alueidenkäytössä turvataan energihuollon valtakunnalliset tarpeet ja edistetään uusiutuvien energialähteiden hyödyntämismahdollisuuksia.
- Alueidenkäytön suunnittelussa on turvattava lentoliikenteen nykyisten varalaskupaikkojen ja lennonvarmistusjärjestelmien kehittämismahdollisuudet sekä sotilasilmailun tarpeet.
- Tuulivoimalat on sijoitettava ensisijaisesti keskitetyksi useamman voimalan yksiköihin.
- Yhteys- ja energiaverkostoja koskevassa alueiden käytössä ja alueidenkäytön suunnittelussa on otettava huomioon sään ääri-ilmiöiden ja tulvien riskit, ympeäröivä maankäyttö ja sen kehittämistarpeet sekä lähiympäristö, erityisesti asutus, arvokkaat luonto- ja kulttuurikohteet ja -alueet sekä maiseman erityispiirteet.

5.3 Keski-Suomen maakuntakaava

Ympäristöministeriö on vahvistanut Keski-Suomen maakuntakaavan 14.4.2009 ja se sai lainvoiman 10.12.2009.



Kuva 3: Ote Keski-Suomen maakuntakaavasta, johon hankealue on rajattu punaisella katkoviivalla likimääräisesti.

15.9.2014

Suunnittelualueelle on osoitettu kalliokiviainesten ottovyöhyke eo/2. Alueen läheisyyteen sijoittuu 110 kV:n voimajohto sekä moottorikelkkailureitti.



Kalliokiviainesten ottovyöhyke (eo/2)

Merkinnän kuvaus: Merkinnällä osoitetaan maa- ja metsätalousvaltainen alue, jolla on maakunnallista merkitystä kiviaineshuollossa.

Suunnittelumääräys: Alueiden käytössä tulee erityistä huomiota kiinnittää alueen kiviainesvarojen suunnitelmalliseen hyödyntämiseen.

Alueen koillis- ja kaakkoispuolelle sijoittuu ulkoilureitti.

5.4 Keski-Suomen maakuntakaavan vaihekaavat

1. Vaihemaakuntakaava koskee Jyväskylän seudun jätteenkäsittelykeskusta. Kaava on vahvistettu 16.12.2009.

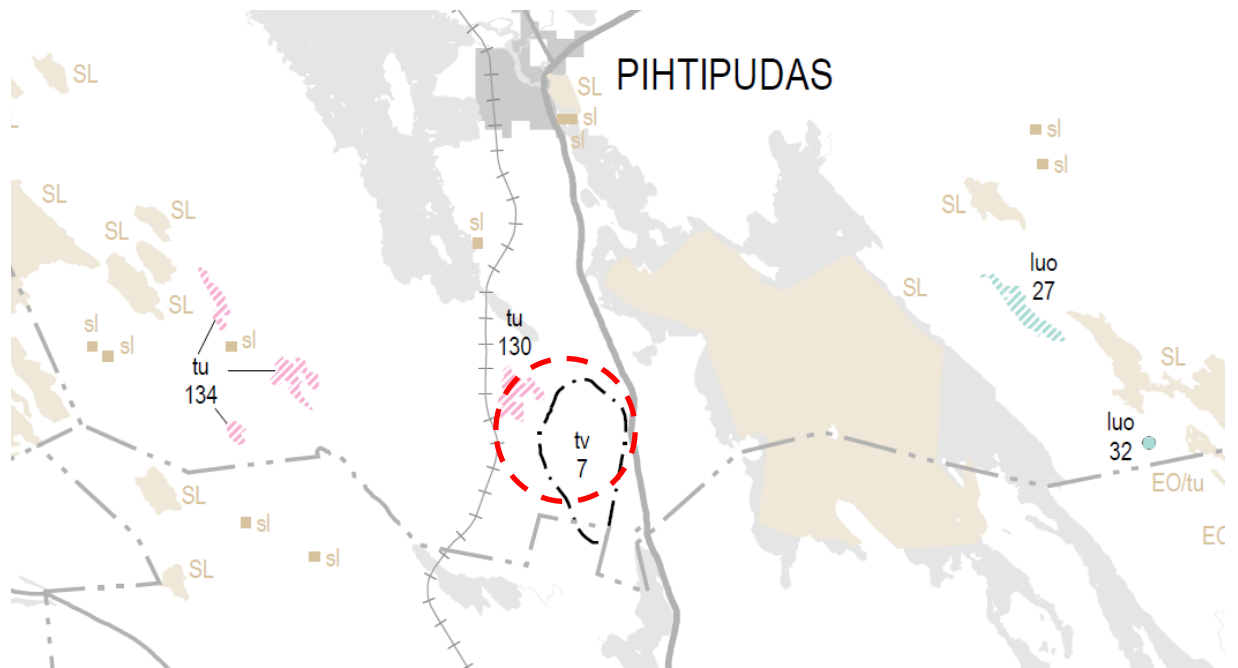
Kaavan alue ei ulotu nyt laadittavalle Ilosjoen tuulivoimapuiston osayleiskaavan alueelle.

2. Vaihemaakuntakaava on saanut lainvoiman 20.11.2012. Vaihemaakuntakaavan II tavoitteena on turvata Keski-Suomen maakunnassa laadukkaiden kiviainesten saanti yhdyskunta- ym. rakentamiseen sekä suojella samalla arvokkaita harju-, kallio- ja moreenialueita. Tavoitteena on myös hyvän ja turvallisen pohjaveden saanti yhdyskuntien vesihuoltoon. Kaavassa esitetään lisäksi raaka-ainehuollon kannalta potentiaaliset malmivyöhykkeet. Erityistä huomiota kiinnitetään vesi- ja maa-ainesvarojen kestäväan käyttöön, maakunnan elinkeinoelämän toimintaedellytyksiin sekä maiseman ja luonnonarvojen vaalimiseen.

Suunnittelualueelle tai sen läheisyyteen ei osoiteta kaavassa uusia aluevarauksia.

3. Vaihemaakuntakaava osoittaa alueita turvetuotannolle ja suojelee samalla arvokkaita suoluonnon kohteita. Kaavassa osoitetaan myös maakunnallisesti merkittävät tuulivoimapuistojen alueet. Maakuntavaltuusto on hyväksynyt 14.11.2012 3. vaihemaakuntakaavan. Kaava on vahvistettavana ympäristöministeriössä.

15.9.2014



Kuva 4 Ote Keski-Suomen 3. vaihemaakuntakaavasta. Suunnittelualue rajattu kuvaan likimääräisesti.

Suunnittelualue sijoittuu maakuntakaavassa osoitetulle alueelle. Alueen välittömään läheisyyteen on osoitettu turvetuotantoon soveltuva alue, tu.



Tuulivoimapuiston alue (tv)

Merkinnän kuvaus: Merkinnällä osoitetaan tuulivoimatuotantoon soveltuva alue. Merkintään ei sisälly maankäyttö- ja rakennuslain 33 §:n mukaista ehdollista rakentamisrajoitusta.

Suunnittelumääräys: Alueen suunnittelussa on otettava huomioon rakentamisen vaikutukset asutukseen, liikenneväyliin, maisemaan, kulttuuriperintöön, luontoon ja maa-aineshuoltoon. Lisäksi tulee ottaa huomioon lentoliikenteen aiheuttamat rajoitteet ja puolustusvoimien valvontasensoreiden vaikutus suunniteltujen alueiden soveltuvuuteen tuulivoimaloiden sijoituspaikaksi.



Turvetuotantoon soveltuva alue (tu, tu1)



Merkinnän kuvaus: Merkinnällä osoitetaan turvetuotantoon soveltuva alue.



Suunnittelumääräys: Turvetuotantoon soveltuvan alueen käyttöönoton suunnittelussa on otettava huomioon asutus, tuotantoalueiden yhteisvaikutus vesistöihin, turvetuotannon osuus kokonaiskuormituksesta sekä tuotantopinta-alan poistumat ja rajoitettava tarpeen vaatiessa samanaikaisesti käytössä olevien alueiden määrää. Lisäksi tu1-alueiden maankäyttö tulee suunnitella ja toteuttaa niin, että turvevarojen hyödyntäminen on mahdollista luontoarvot turvaten (kaavaselostuksen liite 4).

4. Vaihemaakuntakaavan on maakuntavaltuusto 3.5.2013 hyväksynyt. Vaihemaakuntakaava päivittää lainvoimaisen maakuntakaavan kaupallisen palveluverkon ja taa-jamatoiminnot sekä tarpeellisilta osin siihen liittyvää alue- ja yhdyskuntarakennetta.

Suunnittelualueelle tai sen läheisyyteen ei osoiteta kaavassa aluevarauksia.

15.9.2014

5.5 Yleis- ja asemakaavat



Kuva 5 Suunnittelualueen sijainti suhteessa asema- ja yleiskaavoitettuun alueeseen. Suunnittelualue merkitty kuvaan likimääräisesti.

5.5.1 Koliman rantayleiskaava

Koliman rantayleiskaava on vahvistettu 4.11.1998. Etäisyys suunnittelualueeseen noin 2 km.

5.5.2 Alvajärven rantaosayleiskaava

Alvajärven rantaosayleiskaava on hyväksytty Pihtiputaan kunnanvaltuustossa 19.5.2014 § 36. Kaava-alue sijoittuu Ilosjoen tuulivoimapuiston ympärille useassa eri osa-alueessa. Yleiskaavasta on valittu hallinto-oikeuteen, mutta se on saanut pääosin lainvoiman Pihtiputaan kunnanhallituksen päätöksellä 18.8.2014 § 168.

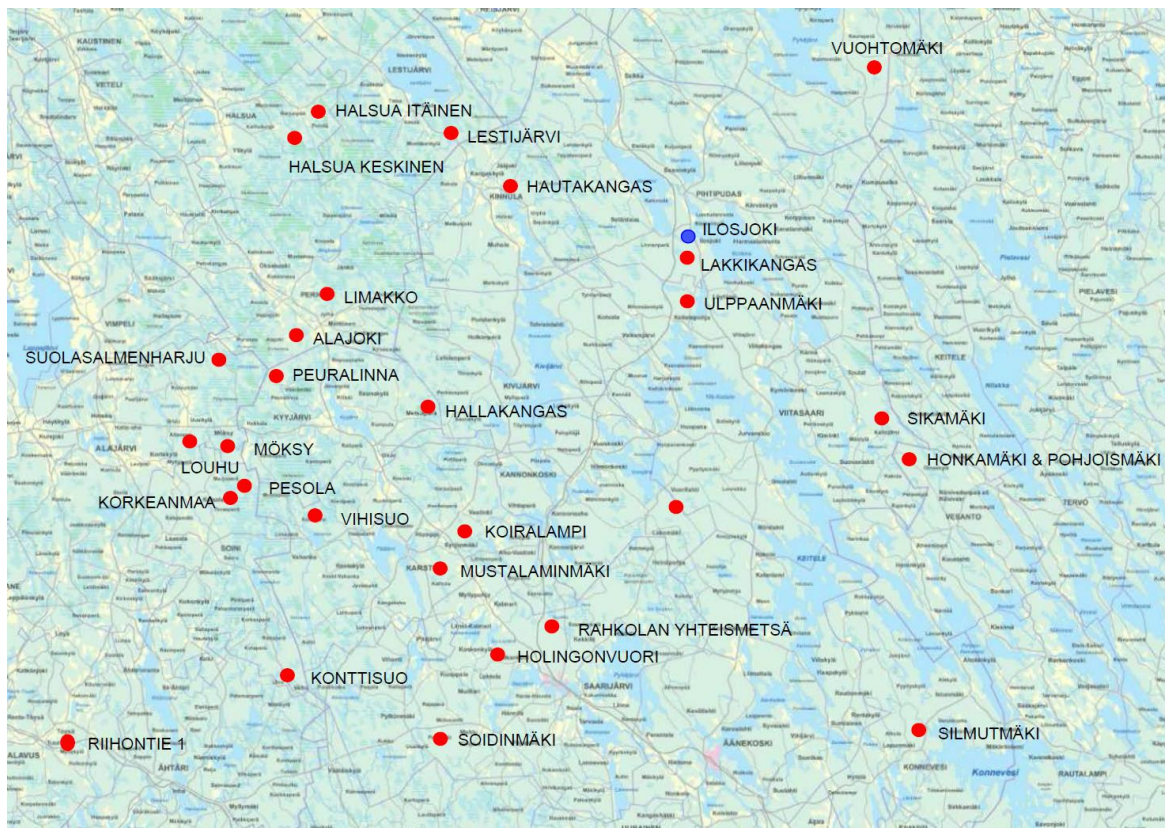
5.5.3 Pihtiputaan asemakaava

Pihtiputaan keskustan asemakaava-alueelta etäisyys suunnittelualueeseen on 4,5 km.

5.6 Suunnittelualueen läheisyyteen sijoittuvat muut tuulivoimahankkeet

Suunnittelualueen läheisyydessä ei sijaitse rakennettuja tuulivoimapuistoja tai yksittäisiä tuulivoimaloita. Alla olevassa kuvassa on esitetty Ilosjoen hankealueen sijainti suhteessa tiedossa oleviin lähialueella sijaitseviin tuulivoimapuistojen hankkeisiin (tilanne 22.5.2014).

15.9.2014



Kuva 6. Tiedossa olevat tuulivoimahuoltohankkeiden sijainti suhteessa Ilosjoen hankkeeseen.

15.9.2014

6 LAADITTAVAT SELVITYKSET

Laadittava selvitys	Uusi vai päivitettävä/ täydennettävä	Täydennettävä vanha selvitys (nimi, laatija ja valmistumisvuosi)	Selvityksen laatija
Layout, tiet, sähkönsiirto	päivitettävä	FI 02 Ilosjoki-Pihtipudas - 100a - WF overview topo 10000@A3 FI 02 Ilosjoki-Pihtipudas - 105a - WF overview cadastral 10000@A3 ABO Wind AG	Abo Wind AG
Arkeologinen inventointi			FCG Suunnittelu ja tekniikka Oy
Melumallinnus	päivitettävä	2014-07-11 Pihtipudas 8x V126 3.3MW 137m HH - Noise 15°C and GF 0,4 ABO Wind AG	FCG Suunnittelu ja tekniikka Oy
Matalataajuinen melu	päivitettävä	Abo_Wind_Ilosjoen_tuulivoimala hankkeen_meluseelvitys_&_liitteet_03 0614 WSP Finland Oy	
Varjostusmallinnus	päivitettävä	2014-07-11 Pihtipudas 8x V126 3.3MW 137m NH - shadow real case ABO Wind AG	FCG Suunnittelu ja tekniikka Oy
Näkemäalueanalyysi (ZVI) + havainnekuvat	päivitettävä	-	FCG Suunnittelu ja tekniikka Oy
Luontoselvitys <ul style="list-style-type: none"> Kasvillisuus- ja luontotyytit Pesimälinnusto Muuttolinnusto Liito-oravaselvitys 	päivitettävä	WSP Finland Oy Faunatica Oy	
luontodirektiivin II ja IV liitteiden lajikohtaiset selvitykset soveltuvin osin	uusi	Faunatica Oy	
Metson ja teeren soidinpaikkainventointi			
Lepakkoselvitys			

15.9.2014

7 ARVIOITAVAT VAIKUTUKSET

Osayleiskaavan laadinnan yhteydessä arvioidaan osayleiskaavan keskeiset vaikutukset maankäyttö- ja rakennuslain mukaisesti. Tuulivoimat vaikuttavat ympäristöönsä muuttamalla maisemaa sekä tuottamalla ääntä ja välkettä.

Osayleiskaavan vaikutusten arvioinnissa tarkastellaan seuraavia vaikutuksia:

1. Ihmisten terveyteen, elinoloihin ja viihtyvyyteen (mm. välke- ja melu)
2. Maisemaan ja kulttuuriympäristöön (mm. kuvasovitteet)
3. Luontoon
 - 3.1. Kasvillisuus ja arvokkaat luontokohteet
 - 3.2. Linnusto
 - 3.3. Eläimistö
 - 3.4 Liito-orava
 - 3.5 Lepakot
 - 3.6 Muut luontodirektiivin IV (a) eläinlajit
 - 3.7 Natura-alueet ja suojelualueet
 - 3.8 Pinta- ja pohjavedet
4. Alue- ja yhdyskuntarakenteeseen
5. Liikenteeseen ja liikenneturvallisuuteen
6. Ilmailuun ja lentoturvallisuuteen
7. Tutkajärjestelmiin ja puolustusvoimien toimintaan
8. Ilmaston ja energiatalouteen
9. Aluetalouteen
10. Muihin elinkeinoihin (yritysvaikutusten arviointi)
11. Yhteisvaikutukset muiden hankkeiden kanssa

Vaikutusten arviointi perustuu tehtäviin selvityksiin ja osallistumismenettelyn tuottamaan aineistoon.

Kullakin vaikutustyypillä on erilainen vaikutusalueensa. Osa vaikutuksista rajoittuu aivan tuulivoimaloiden rakennuskohteiden läheisyyteen. Osa vaikutuksista, kuten maisema- ja linnustovaikutukset, saattavat ulottua laajemmalle alueelle. Kaavan vaikutusten arvioinnissa tarkastellaan tarpeellisilta osin rakentamisen aikaisia, käytön aikaisia ja käytön jälkeisiä vaikutuksia. Arvioinnissa hyödynnetään ympäristöministeriön laatimaa ohjeistusta tuulivoimarakentamisesta ja sen vaikutusten arvioinnista.

15.9.2014

8 OSALLISTUMINEN JA VUOROVAIKUTUS

8.1 Tiedottaminen

Kaavan vireilletulo

- Yleiskaavan vireilletulon kuulutus _____.____.2014
- Osallistumis- ja arviointisuunnitelma (OAS) nähtävillä 14 päivän ajan _____.____ - _____.____.2014
- Osallisilla ja muilla kuntalaisilla on mahdollisuus jättää osallistumis- ja arviointisuunnitelmasta mielipiteensä OAS:n nähtävilläoloajan kuluessa.
- Kaavoittaja on osallisten ja kaavahankkeesta kiinnostuneiden tavattavissa.

Kaavan valmisteluvaihe

- Kaavaluonnoksen nähtävillä asettamisen kuulutus.
- Kaavaluonnos nähtävillä 30 päivän ajan _____.____ - _____.____.2014
- Osalliset ja kuntalaiset ovat voineet jättää kaavaluonnoksesta kirjallisen mielipiteen kaavaluonnoksen nähtävilläoloajan kuluessa.

Kaavaehdotus

- Kaavaehdotuksen nähtävillä asettamisesta kuulutetaan.
- Kaavaehdotus on nähtävillä 30 päivän ajan. Vieraspaikkakuntalaisia maanomistajia tiedotetaan kaavan nähtävillä asettamisesta kirjeitse.
- Osalliset ja kuntalaiset voivat jättää kaavaehdotuksesta kirjallisen muistutuksen kunnanhallitukselle kaavaehdotuksen nähtävilläoloajan kuluessa.

Kaavan hyväksyminen

- Kunnanhallitus esittää kaavan hyväksymistä kunnanvaltuustolle.
- Kunnanvaltuusto hyväksyy kaavan.
- Kaavan hyväksymisestä kuulutetaan.
- Muutosta hyväksymispäätökseen voidaan hakea valittamalla Hämeenlinnan hallinto-oikeuteen, jonka ratkaisusta on mahdollista valittaa korkeimpaan hallinto-oikeuteen.

Kaavan voimaantulo

- Valitusajan umpeuduttua tarkistetaan onko kaavan hyväksymispäätöksestä valitettu ja voidaanko voimaantulo kuuluttaa.
- Kaavan voimaantulo kuulutetaan, mikäli valituksia ei ole jätetty.

Kaava-asiakirjat (osallistumis- ja arviointisuunnitelma, kaavaluonnos, kaavaehdotus) ovat nähtävillä Pihtiputaan kunnanviraston ilmoitustaululla ja teknisellä osastolla osoitteessa: Keskustie 9, 44800 Pihtipudas sekä kunnan kotisivulla www.pihtipudas.fi

Kuulutukset julkaistaan kunnan virallisella ilmoitustaululla, Kotiseudun Sanomat- ja Keskisuomalainen – lehdissä sekä kunnan kotisivuilla www.pihtipudas.fi

Kaavan hyväksymisen toimivalta kuuluu kunnanvaltuustolle kunnanhallituksen esityksestä.

- Hyväksymisaineisto tarvittavine liitteineen lähetetään tiedoksi Keski-Suomen ELY -keskukseen. Voimaantullut kaava-aineisto toimitetaan Keski-Suomen liittoon, Maanmittauslaitokselle sekä kunnan rakennustarkastajalle. Keski-Suomen ELY -keskukselle ilmoitetaan kaavan voimaantulosta.

15.9.2014

8.2 Viranomaisyhteistyö

- Yleiskaavahankkeesta järjestetään vireilletulovaiheen MRL 66 §:n ja MRA 26 §:n mukainen viranomaisneuvottelu Keski-Suomen ELY -keskuksessa.
- Viranomaisilta pyydetään kommentit kaavaluonnoksesta ja lausunnot kaavaehdotuksesta.
- Kaavaluonnos ja kaavaehdotus käsitellään Pihtiputaan kunnanhallituksessa ennen nähtäville asettamista.
- Kaavoitukseen liittyvä viranomaisneuvottelu järjestetään tarvittaessa, kun kaavaehdotus on ollut julkisesti nähtävillä ja sitä koskevat muistutukset ja lausunnot on saatu.
- Viranomaisneuvotteluun kutsutaan: Keski-Suomen ELY-keskus, Pihtiputaan kunta, Pohjoisen Keski-Suomen Ympäristötoimi, Keski-Suomen liitto, Keski-Suomen museo, Puolustusvoimat, Liikenteen turvallisuusvirasto TRAFI, Liikennevirasto, Keski-Suomen pelastuslaitos, Fingrid Oy ja FCG Suunnittelu ja tekniikka Oy

8.3 Osalliset

Osallisilla on mahdollisuus antaa mielipiteensä ja muistutuksensa kaavan nähtävilläolon aikana kaavaluonnos- ja kaavaehdotusvaiheessa. MRL 62 §:n mukaan osallisia ovat alueen maanomistajat ja ne, joiden asumiseen, työntekoon tai muihin oloihin kaava saattaa huomattavasti vaikuttaa, sekä viranomaiset ja yhteisöt, joiden toimialaa suunnittelussa käsitellään.

Osallisia ovat ne, joiden asumiseen, työhön tai muihin oloihin valmisteilla oleva kaava saattaa huomattavasti vaikuttaa:

- kaavan vaikutusalueen asukkaat
- yritykset ja elinkeinonharjoittajat
- virkistysalueiden käyttäjät
- kaavan vaikutusalueen maanomistajat ja haltijat

Yhteisöt, joiden toimialaa suunnittelussa käsitellään:

- asukkaita edustavat yhteisöt kuten asukas yhdistykset sekä kylätoimikunnat
- tiettyä intressiä tai väestöryhmää edustavat yhteisöt kuten luonnonsuojeluyhdistykset
- elinkeinonharjoittajia ja yrityksiä edustavat yhteisöt
- erityistehtäviä hoitavat yhteisöt tai yritykset kuten energia- ja vesilaitokset

15.9.2014

Edellä mainittuja ovat:

- Fingrid Oyj
- Finavia
- Digita Oy
- Elenia Alueverkko Oy
- Metsänhoitoyhdistys Keski-Suomi
- Pihtiputaan riistanhoitoyhdistys
- Pihtiputaan Yrittäjät ry
- Keski-Suomen lintutieteellinen yhdistys
- Kyläyhdistykset ja kylätoimikunnat
- Ilosjoen Kyläseura ry
- Ilosvuoren Eränkävijät
- Tervasuon Jahti ry
- Keski-Suomen Kelo ry
- Keski-suomen lintutieteellinen yhdistys
- Keski-Suomen luonnonsuojelupiiri
- Keski-Suomen lumikelkkailukerho
- Louhun Eräpojat ry
- Ilosvuoren Eränkävijät ry

Viranomaiset, joiden toimialaa suunnittelussa käsitellään:

- Pihtiputaan kunnan hallintokunnat
- Länsi- ja Sisä-Suomen aluehallintovirasto
- Keski-Suomen elinkeino-, liikenne- ja ympäristökeskus (ELY-keskus)
- Keski-Suomen liitto
- Keski-Suomen pelastuslaitos
- Pohjoisen Keski-Suomen ympäristötoimi
- Liikenteen turvallisuusvirasto
- Liikennevirasto
- Puolustusvoimat
- Keski-Suomen museo
- Viitasaaren kaupunki
- Viestintävirasto
- Metsäkeskus

Osallisten listaa voidaan täydentää tarvittaessa.

8.4 Suunnitteluvaiheet ja aikataulu

Kaavoituksen aloitusvaihe ja vireilletulo (helmikuu 2014 -elokuu 2014)

Osayleiskaavan vireille tulosta ja osallistumis- ja arviointisuunnitelman nähtävillä olosta ilmoitetaan paikallislehdessä sekä Pihtiputaan kunnan ilmoitustaululla ja kotisivuilla.

Osallistumis- ja arviointisuunnitelma (OAS) asetetaan nähtäville, jolloin osallisilla ja kunnan asukkailla on mahdollisuus esittää mielipiteensä siinä esitetyistä osallistumis- ja vuorovaikutusmenetelmistä sekä kaavan vaikutusten arvioinnista. Osallistumis- ja arviointisuunnitelmaa täydennetään tarvittaessa kaavoitusprosessin aikana.

15.9.2014

Osayleiskaavasta järjestetään ensimmäinen viranomaisneuvottelu.

Osayleiskaavan luonnosvaihe (syyskuu 2014 - helmikuu 2015)

Osayleiskaavan luonnosaineisto asetetaan nähtäville mielipiteiden esittämistä varten. Kunta päättää luonnoksen asettamisesta nähtäville. Nähtäville asettamisesta tiedotetaan julkisesti ja nähtävilläolon yhteydessä järjestetään tarvittaessa tiedotus- ja keskustelutilaisuus.

Osallisilla on mahdollisuus esittää mielipiteensä nähtävilläoloaikana kaavaluonnoksesta kirjallisesti tai suullisesti. Kaavaluonnos on tavoiteaikataulun mukaan nähtävillä kesävuoden 2014 loppupuolella. Luonnoksesta pyydetään myös lausunnot viranomaisilta. Saatu palaute käsitellään koosteeksi.

Osayleiskaavan ehdotusvaihe (maaliskuu 2015 - toukokuu 2015)

Osayleiskaavaehdotus valmistuu alustavan aikataulun mukaan vuoden 2015 alkupuolella. Pihtiputaan kunta päättää sen nähtäville asettamisesta 30 päivän ajaksi.

Osayleiskaavan nähtävillä olosta ilmoitetaan julkisesti. Osallisilla on oikeus tehdä kirjallinen muistutus kaavaehdotuksesta. Ehdotusvaiheessa ulkopaikkakuntalaisille kaava-alueen maanomistajille tiedotetaan postitse kunnassa tiedossa olevien osoitteiden mukaisesti. Muistutus on toimitettava kirjallisena Pihtiputaan kuntaan ennen nähtävilläolon päättymistä.

Osayleiskaavaehdotuksesta pyydetään lausunnot viranomaisilta. Osayleiskaavasta järjestetään ehdotusvaiheessa tarvittaessa viranomaisneuvottelu.

Osayleiskaavan hyväksymisvaihe (kesäkuu 2015)

Kaavaehdotuksesta annettuihin muistutuksiin ja lausuntoihin annetaan perustellut vastineet. Pihtiputaan kunnanvaltuusto hyväksyy osayleiskaavan. Osayleiskaavan hyväksymispäätöksestä kuulutetaan virallisesti.

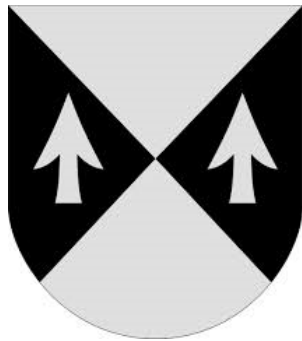
15.9.2014

9 PALAUTE OSALLISTUMIS- JA ARVIOINTISUUNNITELMASTA

Palautteen tästä osallistumis- ja arviointisuunnitelmasta voi osoittaa Pihtiputaan kunnalle osallistumis- ja arviointisuunnitelman nähtävilläolon aikana.

10 YHTEYSTIEDOT

Pihtiputaan kunta

**Pihtiputaan kunta**

Helena Raatikainen, aluearkkitehti
Puh. 044 459 7389
helena.raatikainen@pihtipudas.fi

Ari Kinnunen, kunnanjohtaja
Puh. 044 459 6806

Keskustie 9, 44800 Pihtipudas
Puh. (014) 459 6800

FCG Suunnittelu ja tekniikka Oy



Susanna Paananen, ins. AMK
Puistokatu 2 A, 40100 Jyväskylä
Puh. 044 704 6280
susanna.paananen@fcg.fi

Projektipäällikkö:

Lauri Solin, Laatupäällikkö, DI YKS-402
Puh. 044 704 6281
lauri.solin@fcg.fi

Tuulivoimapuistohankkeesta lisätietoja saa hankkeesta vastaavalta:

ABO Wind Oy

Aapo Koivuniemi
Projektijohtaja

+358 50 5215 573
aapo.koivuniemi@abo-wind.de