

Päivämäärä

1.12.2014/14.1.2015/2.3.2015/1.6.2015

OSALLISTUMIS- JA ARVIOINTISUUNNITELMA

PIHTI PUTAAN KUNTA

SÄÄSKI NIEMEN RANTA-ASEMAKAAVA



Tarkastus Elina Saine
Päivämäärä 2.3.2015
Päivitetty
Laatija Nina Marjoniemi
Hyväksyjä Pihtiputaan kunta
Kuvaus Osallistumis- ja arviointisuunnitelma

SISÄLTÖ

1.	JOHDANTO	3
2.	SUUNNITTELUALUE JA LÄHTÖKOHDAT	3
3.	TAVOITTEET	4
4.	SUUNNITTELUN LÄHTÖKOHDAT, SUUNNITTELUTILANNE	4
5.	LAADITTAVAT SELVITYKSET JA SUUNNITELMAT	10
6.	VAIKUTUSTEN ARVIOINTI	11
7.	OSALLISET	11
8.	OSALLISTUMINEN JA TIEDOTTAMINEN	12
9.	SUUNNITTELUN AIKATAULU	12
10.	YHTEYSTIEDOT	13

1. JOHDANTO

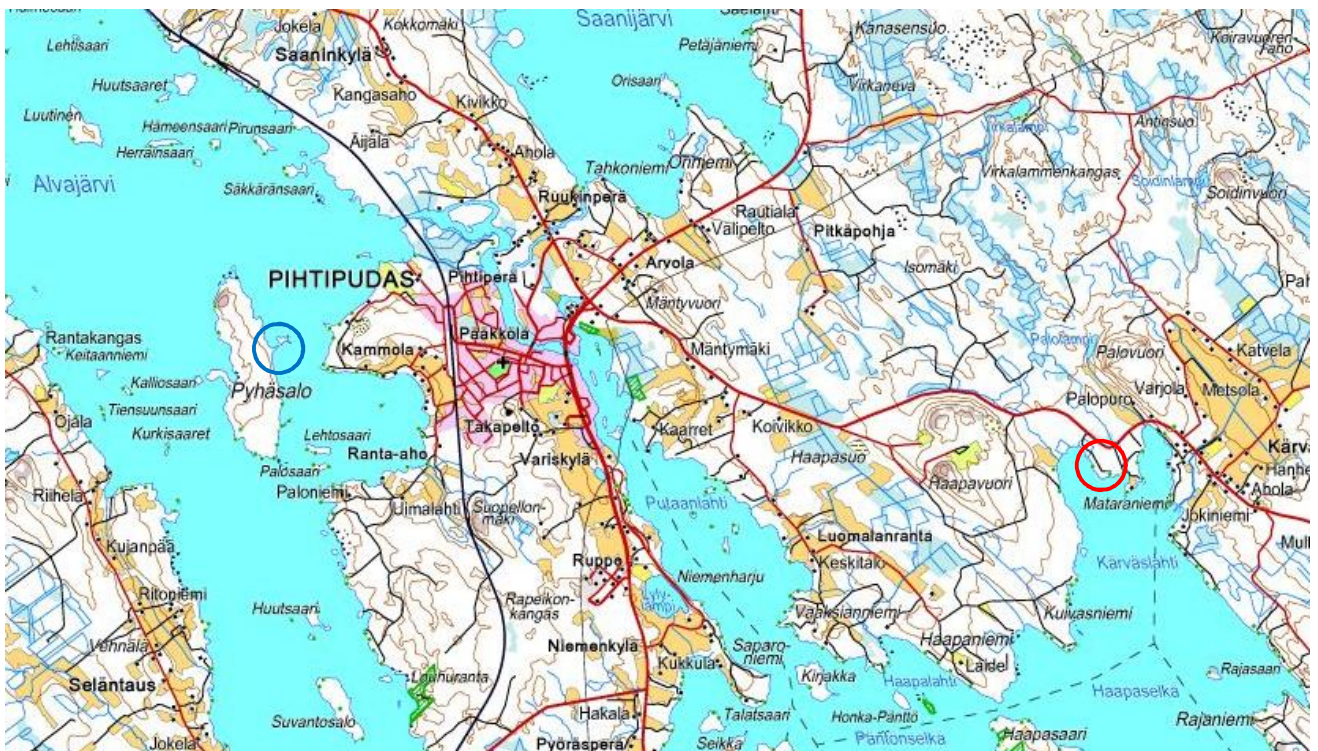
Osallistumis- ja arviointisuunnitelma on esitys yhteistyöstä suunnittelutyön osallisille. Se määrittelee kaavan valmistelussa ja vaikutusten arvioinnissa noudatettavat osallistumisen ja vuorovaikutuksen periaatteet ja tavat (MRL 63 §). Osallistumis- ja arviointisuunnitelma on asiakirja, jota täydennetään suunnittelun edetessä tarpeen mukaan.

2. SUUNNITTELUALUE JA LÄHTÖKOHDAT

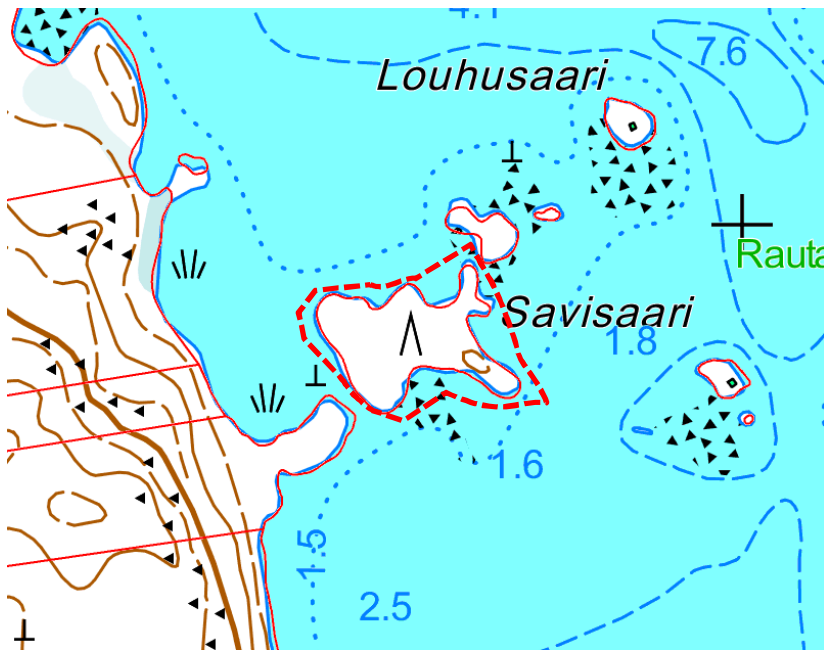
Ranta-asetakaavan laatiminen on aloitettu maanomistajan toimesta syksyllä 2014. Suunnittelutyön tarkoituksena on laatia ranta-asetakaava Pihlputaan kunnan alueelle, *Koliman* rannalla sijaitsevan tilan Sääskiniemi (601-404-16-48/7) alueelle, ja *Savisaarella* sijaitsevan tilan Sääskiniemi (601-404-16-48/2) alueelle. Tarkoituksena on siirtää *Savisaarella* sijaitsevan Sääskiniemi –tilan loma-asunnon rakennusoikeus mantereen Sääskiniemi tilan alueelle.

Alvajärven rantayleiskaavan mukainen loma-asunnon rakennusoikeus sijaitsee *Savisaarella* tilalla Sääskiniemi. Muu osa *Savisaaresta* on maa- ja metsätalousvaltaista aluetta, jolla on erityisiä ympäristöarvoja. Saari sijaitsee myös luonnon monimuotoisuuden kannalta erityisen tärkeällä alueella, joten rakennuspaikan siirto tukee luontoarvojen säilymistä. Ranta-asetakaavalla *Savisaaren* Sääskiniemi tila osoitetaan maa- ja metsätalousvaltaisena alueena, jolla on erityisiä ympäristöarvoja. Osa mantereen Sääskiniemi –tilasta on *Koliman* rantayleiskaavassa maa- ja metsätalousaluetta, jolla rakennusoikeus on maanomistajakohtaisesti siirretty RA-alueille.

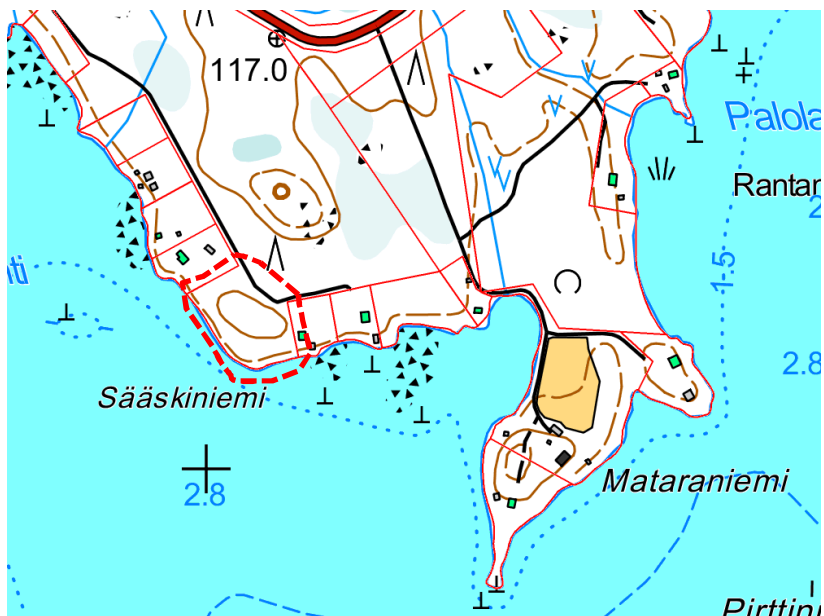
Savisaarella sijaitsevalle tilalle Sääskiniemi voi kunta MRL 53 § mukaisesti määrätä rakennuskiellon ranta-asetakaavan vireille tulon jälkeen. Rakennuskielto on voimassa enintään kaksi vuotta, jonka jälkeen sitä voidaan kaavoituksen keskeneräisyyden vuoksi pidentää kaksi vuotta kerrallaan. Rakennuskielto on voimassa, kunnes kaavan hyväksymispäätös on saanut lainvoiman. Kunta ja maanomistaja laativat maankäyttösopimuksen. Kunnan ja maanomistajan välinen maankäyttösopimus allekirjoitetaan ennen kaavan hyväksymiskäsittelyä.



Kuva 1. Suunnittelualueiden sijainti. Sinisellä ympyrällä on osoitettu saaren Sääskiniemi -tilan sijainti ja punaisella on osoitettu mantereen Sääskiniemi -tilan sijainti.



Savisaari on rakentumaton luonnontilainen saari lähellä Pihtiputaan kyläkeskusta. Saari on kokonaisuudessaan Alvajärven rantaosayleiskaavassa saari on maa- ja metsätalousaluetta, jolla on erityisiä luontoarvoja.



Säskiniemi –tilan ympäristöön on rakentunut yleiskaavan mukaisia loma-asuntoja.

3. TAVOITTEET

Kaavan tavoitteena on laatia ranta-asemakaava, jossa muodostetaan yksi uusi loma-asunnon rakennuspaikka mantereen puolelle ja saarella sijaitseva loma-asunnon rakennuspaikka osoitetaan maa- ja metsätalousalueena. Ranta-asemakaavan molemmat tilat ovat samalla maanomistajalla ja ne ovat samaa emätilaa. Rakennuspaikan siirto mahdollistaa *Savisaaren* osoittamisen kokonaan maa- ja metsätalousvaltaiseksi alueeksi, jolla on erityisiä ympäristöarvoja. Suunnittelussa huomioidaan ympäristön viihtyisyys ja luonnonarvot.

4. SUUNNITTELUN LÄHTÖKOHDAT, SUUNNITTELUTILANNE

VALTAKUNNALLISET ALUEIDENKÄYTTÖTAVOITTEET

Valtion ja kuntien viranomaisten tulee toiminnassaan ottaa huomioon valtakunnalliset alueidenkäyttötavoitteet (Valtioneuvoston päätös 30.11.2000, tarkistettut tavoitteet voimaan 1.3.2009) ja edistää niiden toteuttamista.

Viranomaisten on myös arvioitava toimenpiteidensä vaikutuksia valtakunnallisten alueidenkäyttötavoitteiden kannalta. Valtakunnallisista alueidenkäyttötavoitteista ja alueen erityispiirteistä arvioidaan tämän hankkeen kannalta seuraavia tavoitteita:

1. toimiva aluerakenne
2. eheytyvä yhdyskuntarakenne ja elinympäristön laatu
3. kulttuuri- ja luonnonperintö, virkistyskäyttö ja luonnosvarat
4. toimivat yhteysverkot ja energiahuolto

MAAKUNTAKAAVA

Kokonaismaakuntakaava on tullut lainvoimaiseksi 10.12.2009 ympäristöministeriön vahvistuspäätöksen mukaisena. Kokonaismaakuntakaavassa suunnittelualueelle tai sen vaikutusalueelle on osoitettu seuraavia merkintöjä:

 yt

Yhdystie (yt)

Merkinnän kuvaus: Yhdysteinä osoitetaan kuntien yhteistoiminnan kannalta tärkeät yhdystiet, jotka on yksityiskohtaisemmassa maankäytön suunnittelussa tarkoitettu osoitettavaksi yleisten teiden liikennealueina tai moottoriteiden rinnakkaisteinä palvelevina kokoojakatuina. Alueella on voimassa MRL 33 §:n mukainen ehdollinen rakentamisrajoitus.



Moottorikelkkailureitti

Merkinnän kuvaus: Merkinnällä osoitetaan moottorikelkkailun runkoreitistö ohjeellisena.



Veneväylä

Merkinnän kuvaus: Merkinnällä osoitetaan veneilyä palveleva runkoväylä. Väylällä on voimassa MRL 33 §:n mukainen ehdollinen rakentamisrajoitus.



Kylämäinen asutus

Kylämäinen asutus kuvaa taajamien ulkopuolisen haja-asutusalueen rakennus- ja asukastihentymiä. Rajaus perustuu 250 x 250 m ruudukkoon, jossa ruudun ja sitä ympäröivän kahdeksan ruudun rakennusten yhteenlaskettu lukumäärä on vähintään kuusi ja alueella asuu vähintään 40 vakituista asukasta.



Valtakunnallisesti (v) ja maakunnallisesti (m) arvokas maisema-alue



Merkinnän kuvaus: Merkinnällä osoitetaan valtioneuvoston periaatepäätöksen mukainen valtakunnallisesti arvokas maisema-alue sekä maakunnallisesti arvokas maisema-alue.

Suunnittelumääräys: Alueen suunnittelussa on otettava huomioon arvokkaan maisema-alueen kokonaisuus, ominaispiirteet ja identiteetti.

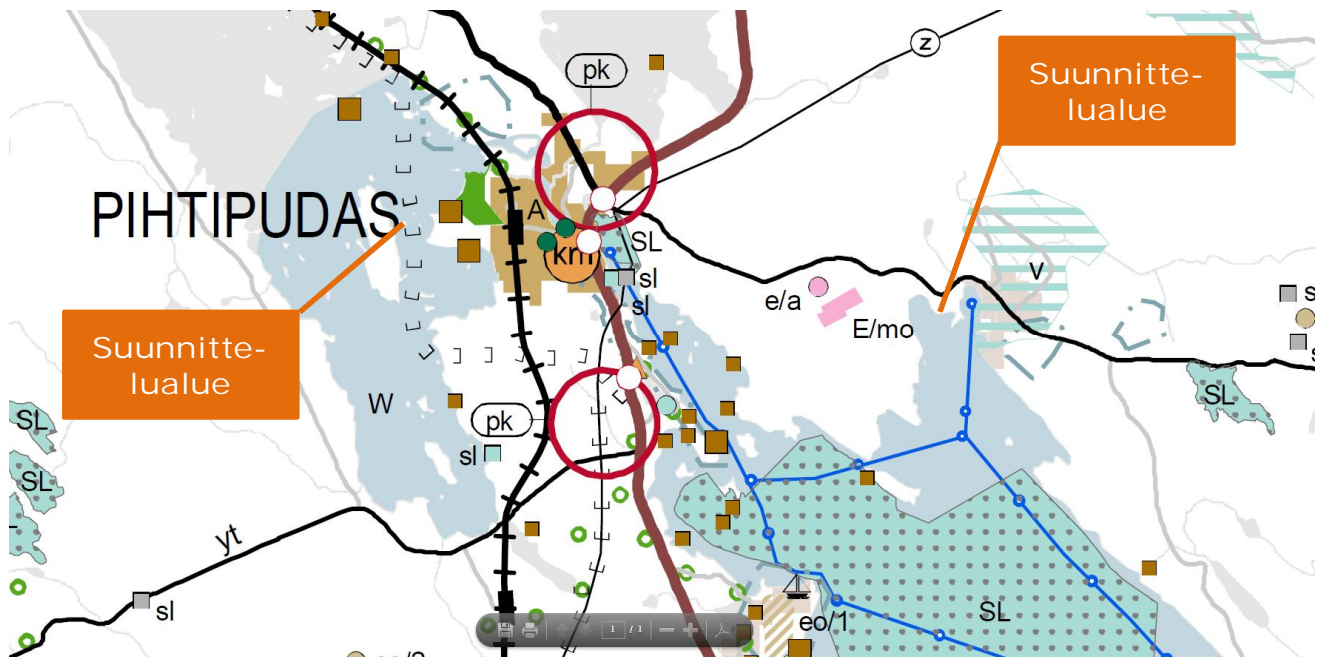


Pohjavesialue (pv)



Merkinnän kuvaus: Merkinnällä osoitetaan yhdyskunnan vedenhankinnan kannalta tärkeä pohjavesialue.

Suunnittelumääräys: Aluetta koskevat toimenpiteet on suunniteltava siten, että pohjaveden laatu ei niiden vaikutuksesta heikkene. Maa-ainesten oton on tarkoitus perustua yleissuunnitelmiin, joissa sovitetaan yhteen pohjaveden suojelu ja maa-ainesten otto.

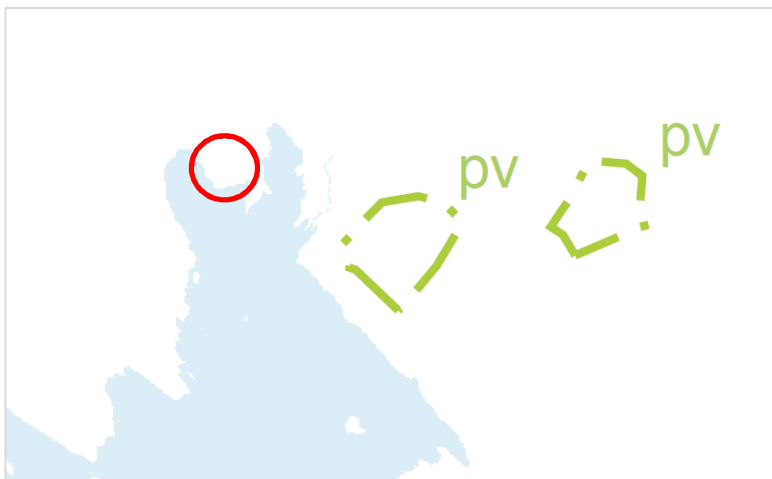


Kuva: Ote kokonaismaakuntakaavasta.

1. vaihemaakuntakaavalla varataan maa-alue Jyväskylän seudun uudelle jätteenkäsittelykeskukselle. 1. vaihemaakuntakaava on saanut lainvoiman 4.2.2011.

2. vaihemaakuntakaavan tavoitteena on turvata Keski-Suomen maakunnassa laadukkaiden kiviainesten saanti, turvata suojellisesti arvokkaiden harju-, kallio- ja moreenialueiden suojelliset arvot sekä hyvän ja turvallisen pohjaveden saanti. Ympäristöministeriö vahvisti 2. vmk maakuntavaltuuston hyväksymässä muodossa 11.5.2011. Kaava sai lainvoiman 20.11.2012 KHO:n hylättyä kaavasta tehdyn valituksen.

Suunnittelualueella ei sijaitse 2. vaihemaakuntakaavan mukaisia alueita. Suunnittelualueen lähellä sijaitsee kaksi pientä pohjavesialuetta.



Kuva: Ote 2. vaihemaakuntakaavasta. Ranta-asemakaava-alueen sijainti merkitty punaisella.

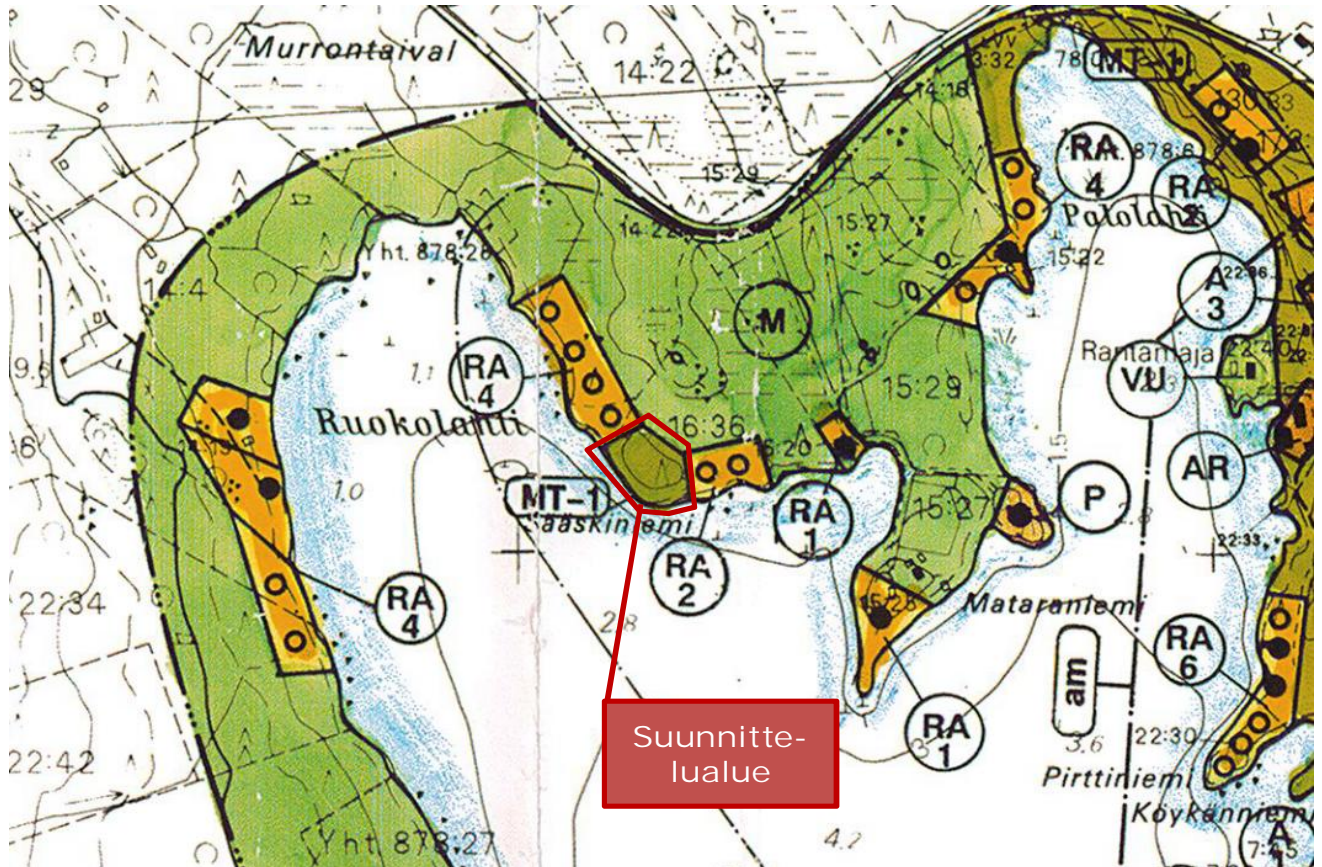
3. vaihemaakuntakaava käsittelee turvetuotantoa ja suoluontoa sekä tuulivoimaa. Kaavan valmistelu aloitettiin maakuntahallituksen lausuntopäätöksellä 24.10.2007. Tuulivoima liitettiin mukaan 15.12.2010. Maakuntavaltuusto hyväksyi kaavan 14.11.2012 ja kaavan on ympäristöministeriö vahvistanut 5.12.2014.

4. vaihemaakuntakaava päivittää kaupan palveluverkon ja taajamat. Kaavaehdotus on hyväksytty maakuntavaltuustossa 3.5.2013. Ympäristöministeriö on vahvistanut vaihekaavan 24.9.2014 ja se on saanut lainvoiman. Vaihekaavan tavoitevuosi on 2030.

YLEISKAAVAT

KOLIMAN RANTAYLEISKAAVA

Suunnittelualueella on voimassa Koliman rantayleiskaava, joka on hyväksytty Pihtiputaan kunnanvaltuustossa 6.3.1995 § 16. Rantayleiskaava on vahvistettu osittain Keski-Suomen ympäristökeskuksessa 4.11.1998.



Kuva: Ote Koliman rantayleiskaavakartasta.

Rantayleiskaavassa on suunnittelualueelle ja sen välittömään läheisyyteen osoitettu seuraavia merkintöjä:

MT-1 MAA- JA METSÄTALOUSALUE

Alue on tarkoitettu maa- ja metsätalouden harjoittamiseen. Rakennusoikeus on maanomistajakohtaisesti siirretty RA-alueille. Metsien käsittelyssä tulee noudattaa keskusmetsälautakunta Tapion antamaa ranta-alueita koskevaa metsänhoitosuositusta. Alueilla on kielletty maa-ainesten ottaminen.

RA 2 LOMA-ASUNTOALUE

Alue on tarkoitettu loma-asuntojen rakentamiseen. Numero osoittaa alueen rakennuspaikkojen enimmäismäärän.

lo 1 heikkosien loma-asutuksen vyöhyke



MAA- JA METSÄTALOUSVALTAINEN ALUE

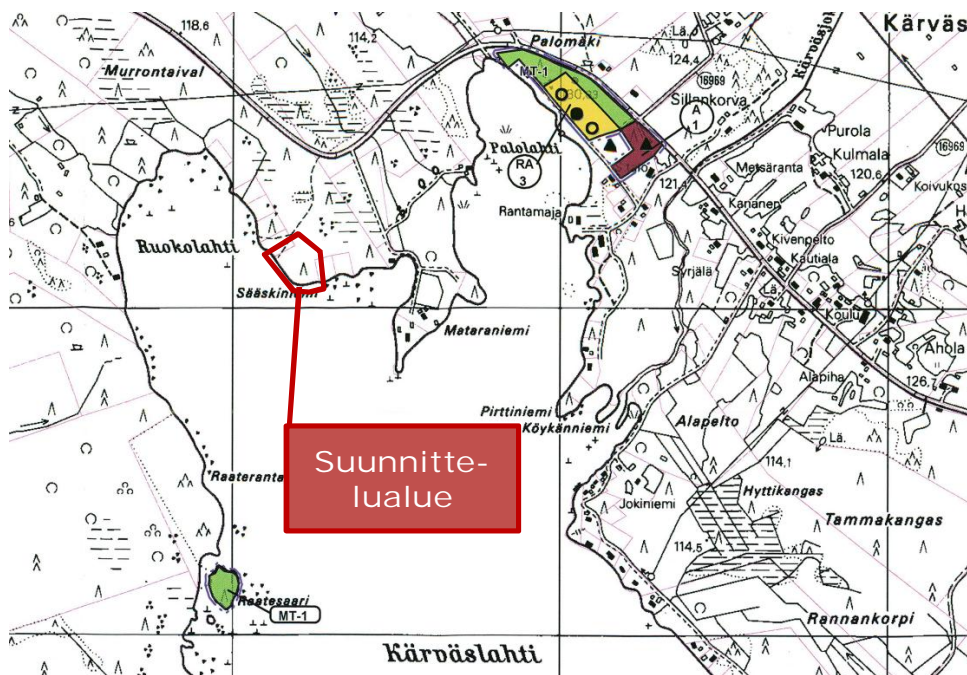
Alue on tarkoitettu maa- ja metsätalouden harjoittamiseen sekä rakennuslain 4 §:ssä tarkoitettuun haja-asutusluontoiseen rakentamiseen. Asutusta ei saa sijoittaa 100 metriä lähemmäksi rantaviivaa. Pysyvän asutuksen talousrakennukset on sijoitettava asunnon välittömään läheisyyteen. Rakennusoikeus on maanomistajakohtaisesti siirretty RA-alueille.

YLEISMÄÄRÄYKSET, joita noudatetaan ellei käyttötarkoitusmerkinnässä toisin määrätä:

1. Rannalla sijaitsevan rakennuspaikan pinta-alan tulee olla vähintään 2000 m²
2. Vesistöön tai vesijättöön rajoittuvan rantaviivan pituuden tulee olla vähintään 40 m.
3. Rakennuksen etäisyyden keskivedenkorkeuden mukaisesta rantaviivasta tulee olla vähintään 20 m. Yhden kerrosalaltaan alle 25 m²:n rantasaunan saa sijoittaa vähintään 10 m:n etäisyydelle rannasta. Suojakasvillisuuden puuttuessa tai ollessa niukka, on rakennus sijoitettava edellämainittuja kauemmaksi rantaviivasta.
4. Lomarakennuspaikan rakennusten yhteinen kerrosala saa olla enintään 150 m².
5. Rakennuspaikalla olevien rakennusten tulee muodostaa yhtenäinen ryhmä.
5. Rakennuspaikan rantakasvillisuus tulee säilyttää mahdollisimman luonnonmukaisena.

KOLIMAN SAARTEN RANTAYLEISKAAVA, LAAJENNUKSET JA MUUTOKSET

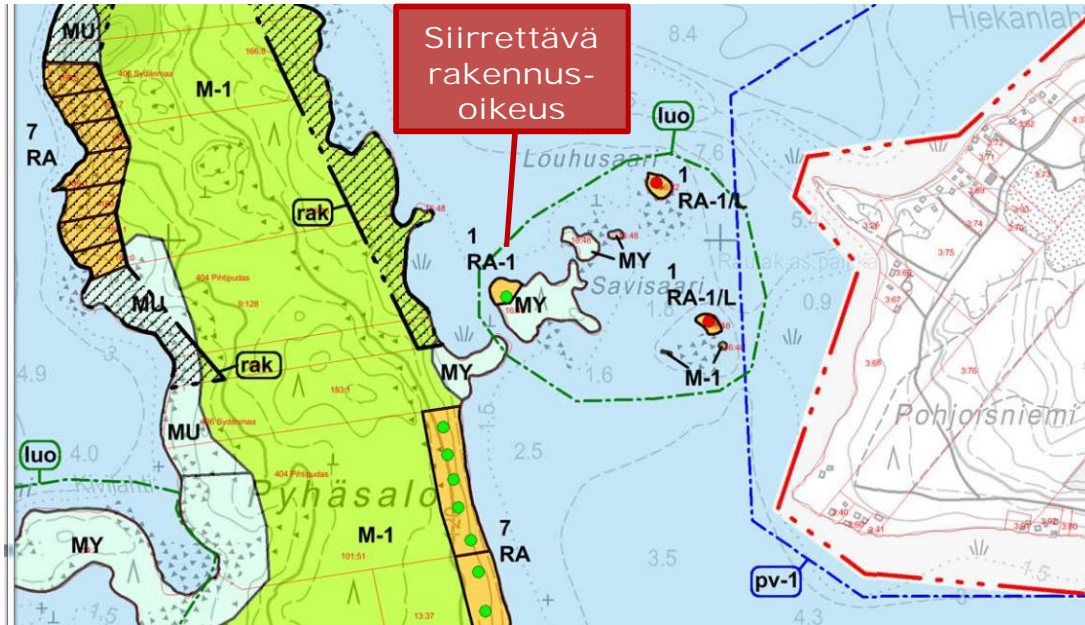
Rantaosayleiskaava on Pihtiputaan kunnanvaltuusto hyväksynyt 7.5.2001 § 38.



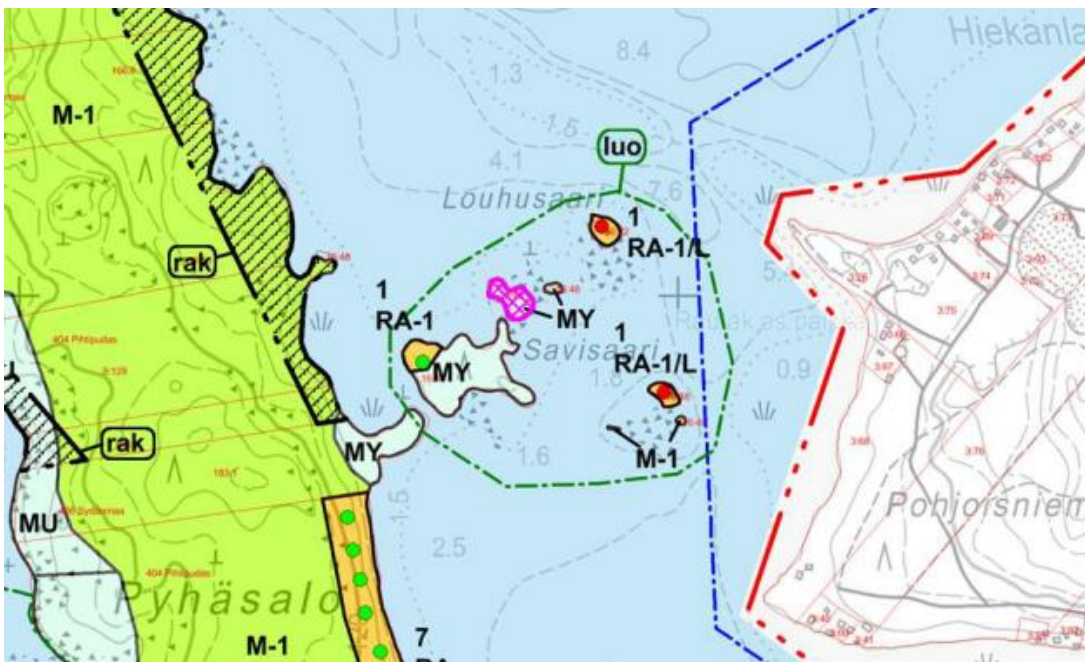
Kuva: Ote Koliman saarten rantayleiskaavakartasta.

ALVAJÄRVEN RANTA- JA KYLÄOSAYLEISKAAVA

Pihtiputaan kunnanvaltuusto on hyväksynyt Alvajärven ranta- ja kyläosayleiskaavan 19.5.2014 § 36. Kunnanvaltuuston hyväksymispäätöksestä on määräajassa toimitettu Hämeenlinnan hallinto-oikeuteen kolme kunnallisvalitusta. Valitukset eivät kohdistu tässä ranta-asemakaavahankkeessa oleville alueille.



Kuva: Ote Koliman rantayleiskaavakartasta.



Kuva: Ote osayleiskaavakartasta, johon on rasteroinnilla merkitty valituksen alainen osayleiskaavan alue, joka jää kunnanhallituksen tekemän MRL 201 §:n mukaisen kaavan täytäntöönpanon ulkopuolelle.



LOMA-ASUNTOALUE, JOLLA ON ERITYISIÄ YMPÄRISTÖARVOJA

Luku RA-1-merkinnän yläpuolella osoittaa rakennuspaikkojen enimmäismäärän.

2
RA-1

Alueen rakentamisessa on otettava huomioon alueen erityiset ympäristöarvot. Maisemaa muuttavaa toimenpidettä ei saa suorittaa ilman maisematyö lupaa. Pengerretyn laiturin rakentamista ei sallita.

Rakennuspaikalle saa rakentaa enintään yhden yksiasuntoisen loma-asunnon sekä enintään kolme erillistä talousrakennusta.

Rakennusten yhteenlaskettu kerrosala ei saa ylittää 300 k-m².



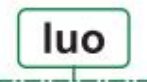
MAA- JA METSÄTALOUSVALTAINEN ALUE, JOLLA ON ERITYISIÄ YMPÄRISTÖARVOJA

Alue on tarkoitettu pääasiassa maa- ja metsätalouden harjoittamiseen.

Alueella on voimassa MRL 43.2 §:n mukainen rakentamisrajoitus. Alueen rakentamisoikeus on siirretty maanomistajakohtaisesti saman maanomistusyksikön rakentamiseen tarkoitetuille alueille.

Alueella ei saa ilman MRL 128 §:ssä tarkoitettua maisematyö lupaa suorittaa toimenpiteitä, jotka saattavat vaarantaa alueen ympäristöarvoja

Alueella sallitaan MRL 72.3 §:n mukainen maa- ja metsätalouteen tai kalatalouteen liittyvä tarpeellinen rakentaminen.



LUONNON MONIMUOTOISUUDEN KANNALTA ERITYISEN TÄRKEÄ ALUE

Ympäristö-, luonto- tai maisema-arvoiltaan merkityksellinen alue. Alueen ominaispiirteitä ei saa heikentää.

ASEMAKAAVAT

Suunnittelualueella ei ole voimassa olevaa ranta-asemakaavaa.

LAADITUT SELVITYKSET, HANKKEET JA SUUNNITELMAT

- Koliman rantayleiskaavan aineisto (mm. luontoselvitys, emätilatarkastelu)
- Alvajärven ranta- ja kyläosayleiskaavan aineisto (mm. emätilatarkastelu)
- Maakuntakaavan tausta-aineisto

MUU KÄYTETTÄVÄ AINEISTO

Museovirasto/YM

- Rakennettu kulttuuriympäristö
- Muinaisjäännösrekisteri

Valtion ympäristöhallinto

- Valtion ympäristöhallinnon internet-sivut (www.ymparisto.fi)
- Ympäristöhallinnon OIVA-ympäristöpalvelu

5. LAADITTAVAT SELVITYKSET JA SUUNNITELMAT

Alueelle laaditaan seuraavat selvitykset ja suunnitelmat:

1. Pohjakartta Mk 1:2000 tarvittaessa.
2. Luontoselvitys; riittää tarkempi kuvaus mantereella olevasta kaava-alueesta.

6. VAIKUTUSTEN ARVIOINTI

Kaavan vaikutukset kohdistuvat lähinnä naapurikiinteistöihin. Odotettavissa olevien vaikutusten esiintyminen ja arviointi tapahtuu asiantuntijoiden, viranomaisten, maanomistajien, alueen asukkaiden ja suunnittelijoiden kanssa yhteistyössä ja vuorovaikutuksessa. Kaavan tulee perustua riittäviin tutkimuksiin ja selvityksiin. Lähtökohtana ovat aiemmat suunnitelmat ja inventoinnit sekä kartat. Vaikutusten arvioinnissa verrataan kaavan mukaista tilannetta ja sen asetettuja tavoitteita nykytilanteeseen.

Kaavan vaikutuksia arvioidaan seuraavien ominaisuuksien osalta:

1. Ympäristölliset vaikutukset
(melu, pintavedet, maaperä, luonto ja eläimistö)
2. Taloudelliset vaikutukset
(yhdyskuntatekniset kustannukset)
3. Liikenteelliset vaikutukset
(yhdyskuntarakenteen ja liikenteen vaikutukset)
4. Sosiaaliset vaikutukset
(asukkaiden arkielämän laatu, turvallisuus, viihtyisyys)
5. Kulttuuri- ja muut vaikutukset
(rakennuskulttuuri, maisema- ja kylätaajamakuva)
6. Ilmastonmuutos
(yhdyskuntarakenne, liikenne, tulvansuojelu)

Muita hankkeessa merkittäväksi koettuja vaikutuksia pyritään tunnistamaan kaavoitusprosessin aikana lausuntojen, muistutusten sekä sidosryhmätyöskentelyn kautta.

7. OSALLISET

Osallisia ovat alueen maanomistajat, asukkaat ja yrittäjät sekä muut, joiden asumiseen, työntekoon tai muihin oloihin kaava saattaa huomattavasti vaikuttaa. Osallisia ovat myös viranomaiset ja yhteisöt, joiden toimialaa kaavoitus käsittelee. Osallisilla on oikeus ottaa osaa kaavan valmisteluun, arvioida sen vaikutuksia ja lausua kaavasta mielipiteensä (MRL 62 §).

Osallinen voi myös tarvittaessa esittää kirjallisesti Keski-Suomen ELY-keskukselle (os. Keski-Suomen ELY-keskus, Cygnaeuksenkatu 1, PL 250, 40101 JYVÄSKYLÄ) neuvottelua OAS:n riittävydestä ennen kaavaehdotuksen nähtäville panoa. (MRL 64 §)

OSALLISTEN RYHMITTELY:

YKSITYISET	maanomistajat kuntalaiset, joita asia koskee kaava-alueeseen rajoittuvien alueiden maanomistajat ja asukkaat, yrittäjät ja muut toimijat
VIRANOMAISET	Keski-Suomen ELY-keskus Keski-Suomen Liitto Keski-Suomen Museo
HALLINTOELIMET	Pihtiputaan kunnan hallintokunnat kunnanhallitus kunnanvaltuusto
MUUT YHTEISÖT JA JÄRJESTÖT	Elenia Oy Kärvasjärven Vesiosuuskunta Kärvaskylä-Harmaala kyläseura r.y. Kaava-alueen tienhoitokunta Kaava-alueen kalastuskunta Sammakkokangas Oy (jätehuolto)

lautakunta											
kunnanhallitus											
kunnanvaltuusto											

10. YHTEYSTIEDOT

Kaavoitustyötä ohjaa Pihtiputaan kunnan aluearkkitehti. Kaavakonsulttina toimii Ramboll Finland Oy.

PIHTIPUTAAN KUNTA

Keskustie 9
44800 PIHTIPUDAS

Helena Raatikainen
Aluearkkitehti Pihtipudas-Viitasaari
p. 044 459 7389
helena.raatikainen@pihtipudas.fi

RAMBOLL FINLAND OY

Ylistönmäentie 26
40500 JYVÄSKYLÄ

Elina Saine
Projektipäällikkö
elina.saine@ramboll.fi

Nina Marjoniemi
Suunnittelija
nina.marjoniemi@ramboll.fi

Tietoa kaavoituksesta on saatavissa myös kunnan internet-osoitteesta www.pihtipudas.fi

Yleistietoa kaavoituksesta löytyy ympäristöhallinnon verkkopalvelusta osoitteesta:

- www.ymparisto.fi/elinymparistojakaavoitus