

Kaavoituskatsauksessa kerrotaan vireillä olevista kaavahankkeista sekä muista maankäyttöön vaikuttavista merkittävistä suunnitteluhankkeista. Se kertoo kaavojen etenemisestä sekä siitä, miten ja milloin kaavahankkeeseen voi osallistua. Kaavojen vireille tulosta ja myöhemmistä kaavan vaiheista kuuletetaan kunnan verkkosivuilla <https://pihtipudas.fi>, kunnanviraston ilmoitustaululla ja Kotiseudun Sanomissa.

MRL 7§ KAAVOITUSKATSAUS.

Kunnan tulee vähintään kerran vuodessa laatia katsaus kunnassa ja maakunnan liitossa vireillä olevista ja lähiaikoina vireille tulevista kaava-asioista, jotka eivät ole merkitykseltään vähäisiä (kaavoituskatsaus). Siinä selostetaan lyhyesti kaava-asiat ja niiden käsittelyvaiheet sekä sellaiset päätökset ja muut toimet, joilla on välitöntä vaikutusta kaavoituksen lähtökohtiin, tavoitteisiin, sisältöön ja toteuttamiseen. Kaavoituskatsauksesta on tiedotettava sen tarkoituksen kannalta sopivalla tavalla.



Otteita YK:n Kestävän kehityksen tavoitteista

VUOSINA 2023-2024 KESKITYTÄÄN TUULIVOIMAAN, 3K VIHREÄN SIIRTYMÄN ESISEL-VITYKSEEN, RANTOJEN YLEISKAAVOITUK-SEEN SEKÄ TEOLLISUUSALUEIDEN KEHIT-TÄMISEEN.

Maakuntakaavan aiempaa strategisempi paino-tus ja sisällön keskittyminen valtakunnallisesti ja maakunnallisesti merkittäviin kokonaisuuksiin, korostaa kunnan vastuuta alueidensa kaavoituk-sesta ja maapolitiikasta.

Pihtiputaan uuden kuntastrategian painopiste-alueet valtuustokaudelle 2021-2025 ovat:

- 1) Uudistuva Pihtipudas
- 2) Yrittäjien Pihtipudas
- 3) Kestävän kehityksen Pihtipudas.

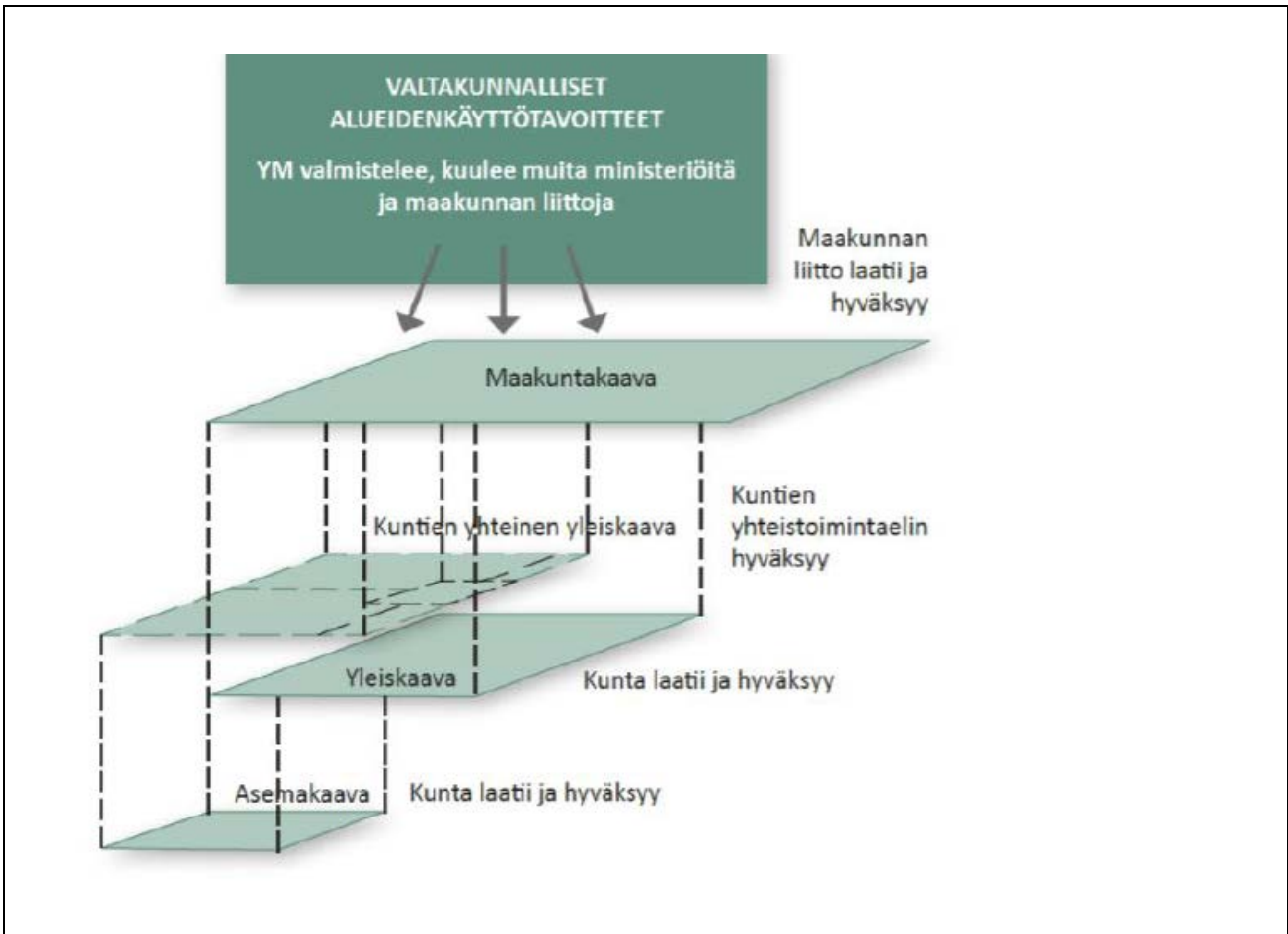
Kaavoitus toteuttaa omalta osaltaan kuntastrate-giaa mm. vahvistaen vuoropuhelua kaavaproses-seissa, luoden edellytyksiä hyvälle elinympäris-tölle (uudistuva Pihtipudas). Yritystoimintaa edis-tetään huolehtimalla riittävästä yritystonttien tarj-onnasta, logistisesta sujuvuudesta sekä vt4:n ja sen ympäristön kehittämisestä hankkeilla sekä taajamayleiskaavoituksella ja asemakaavoituk-sella. Kestävän kehityksen painopistettä toteute-taan kaavoituksessa edistämällä uusiutuvaa energiaa, huomioimalla nelostien kehittämistar-peet (vt4 aluevaraus suunnitelma) sekä luomalla puitteita luontomatkailun kehittymiselle. Lisäksi kaavoitetaan asuinalueita sekä yksittäisiä asuin-tontteja rannoille ja vesistön läheisyyteen siellä, missä se on mahdollista.

Riittävä ja ennakoiva maanhankinta on tärkeä osa kunnan maapolitiikkaa ja tukee kuntastra-tegian toteuttamista.

Taajaman yleiskaavatyö siirtyy alkamaan vuodenvaihteessa 2023-24. Siinä sovitetaan yhteen valtatie (vt4) ja taajaman pitkän aikavälin kehittämistavoitteet. Vt4 toimenpideselvitys (TPS) ja alue-varaus suunnitelma (AVS) valmistui vuoden 2021 alussa kunnan, Keski-Suomen ELY-keskuksen ja konsultin tiiviinä yhteistyönä. Suunnitelma huomioidaan taajaman yleiskaava-työssä, jonka yhteydessä siihen voi ottaa kantaa.

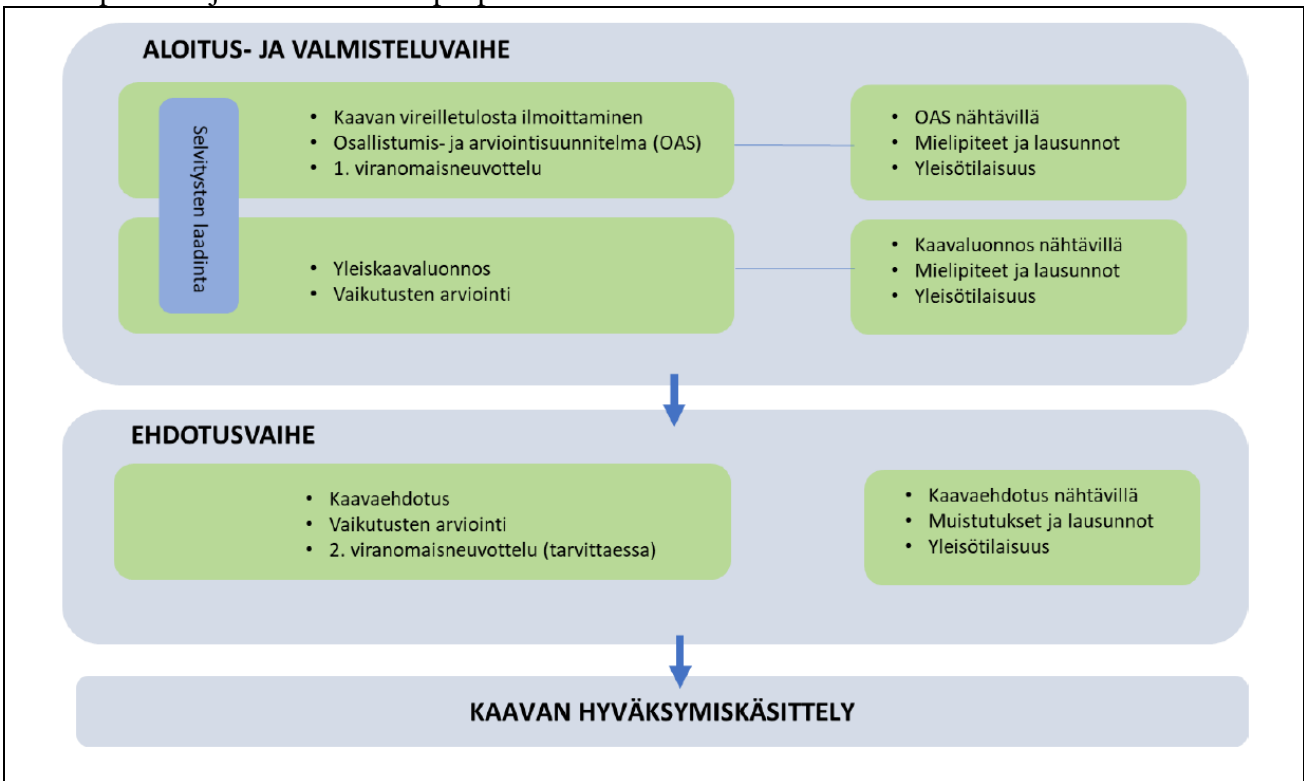
Saani- ja Elämäjärven sekä muun itäisen vesistön ranta-osayleiskaavan varsinainen kaava-suunnittelu käynnistyy vuoden 2023 aikana. Se sovitetaan yhteen läheisen Leppäkankaan tuulivoimapuiston osayleiskaavan kanssa. Sillä on vaikutusta myös Pyhäjärven ja Keiteleen kuntien tuulivoimahankkeisiin.

Pihtiputaalla on vireillä viisi tuulivoimayleiskaavaa: Uusimo, Leppäkangas, Varisvuori sekä Pihtiputaan Kettukangas-Hanhikangas ja Pihtiputaan Kangasjärvi, joista kaksi viimeksi mai-nittua ovat kahden kunnan yhteisiä tuulivoimahankkeita. Näistä kaavoista kerrotaan tarkem-min jäljempänä. Tuulivoimakaavoituksella pyritään edistämään uusiutuvan energian tuotantoa ja kestävää kehitystä. **Tavoitteena on hiilineutraali Suomi 2035 ja Keski-Suomi 2030!**



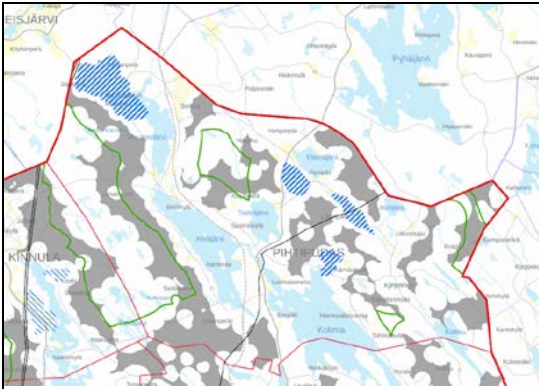
Kaavoitusjärjestelmä

Kaavaprosessi ja vuorovaikutus pääpiirteissään.



Lähde Pihtiputaan Kettukangas-Hanhikankaan tuulivoimayleiskaavan OAS.

1. VIREILLÄ OLEVA MAAKUNTAKAAVA 2040



Keski-Suomen tuulivoimapotentialin tarkastelu

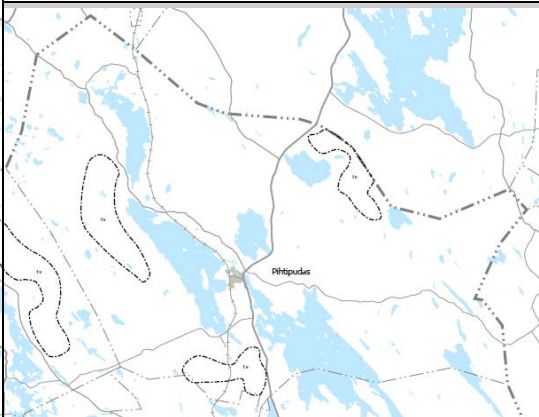
■ Tuulivoimapotentialia omaava alue, tuulivoima-analyysin puskureiden ulkopuolelle jäävä alue (> 8 km²).

Keski-Suomen maakuntakaava 2040 – tulossa syksyllä ehdotuksena nähtäville

Keski-Suomen maakuntakaava 2040 käsittelee seudullisesti merkittävää tuulivoiman tuotantoa, hyvinvoinnin aluerakennetta ja liikennettä. Kaavaluonnos muuttaa ja täydentää voimassa olevaa maakuntakaavaa näiden teemojen osalta, muilta osin voimassa oleva maakuntakaava jää voimaan sellaisenaan.

Keski-Suomen maakuntakaava 2040 valmisteluvaiheen materiaali oli nähtävillä 7.3.-5.5.2022. Maakuntakaavan 2040 luonnoksessa oli osoitettu Pihtiputaalla tuulivoimatuotantoon sopivien alueiden merkintä (tv) Kettukankaan, Leppäkankaan ja Ilosjoen alueille. Kartta alla vasemmalla.

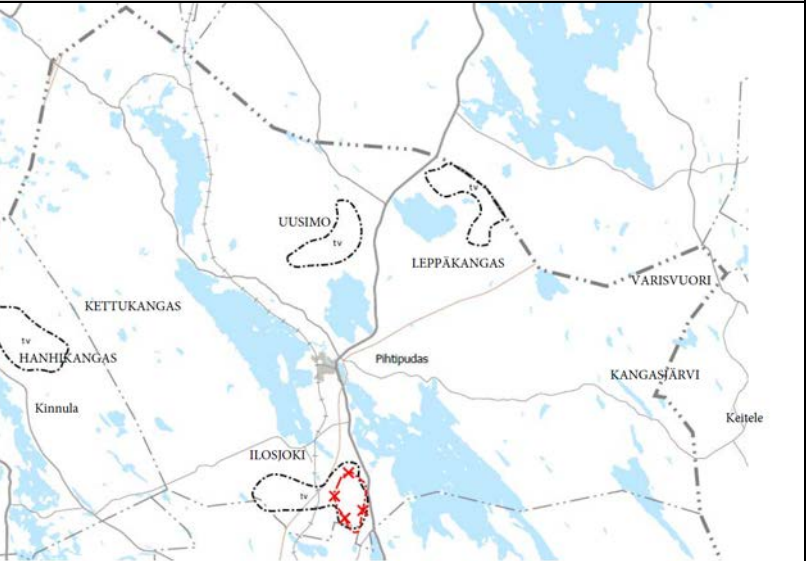
Valmisteluvaiheen jälkeen liitto teetti lisäselvityksiä ja valmisteli viranomaisehdotuksen, johon kunta antoi lausunnon. Viranomaisehdotuksessa oli poistettu Kettukankaan tv-merkintä ja lisätty uusi tv-merkintä Uusimon alueelle. Kesäkuussa on vuorossa viranomaisneuvottelu ja sen jälkeen maakuntakaavan 2040 ehdotuksen valmistelu syksyksi yleisesti nähtäville.



Yllä maakuntakaavan 2040 luonnos

Maakuntaliitto on teettänyt valmisteluvaiheen jälkeen maakotka- ja metsäpeuraselvitykset. Laadittu Natura-arviointi on nähtävillä liiton sivuilla <https://keskisuomi.fi/naturakuuleminen/> 30.9.2023 asti. Lisäselvityksinä on tehty myös maisemavaikutusten arviointi sekä sähkönsiirron kokonaistarkastelu.

Maakuntakaavan 2040 etenemiseen ja suunnitteluaineistoon voi tutustua maakuntaliiton kotisivuilla osoitteessa <https://keskisuomi.fi/alueiden-kaytto-ja-saavutettavuus/maakuntakaavoitus/maakuntakaava-2040/>.



Yllä ote kaavakartasta (viranomaisehdotus) ja alla kaavamerkinnoistä ja määräyksistä. Kaava sisältää myös suunnittelumääräyksiä ja aluekohtaisia tarkentavia määräyksiä koskien mm. Uusimon aluetta.

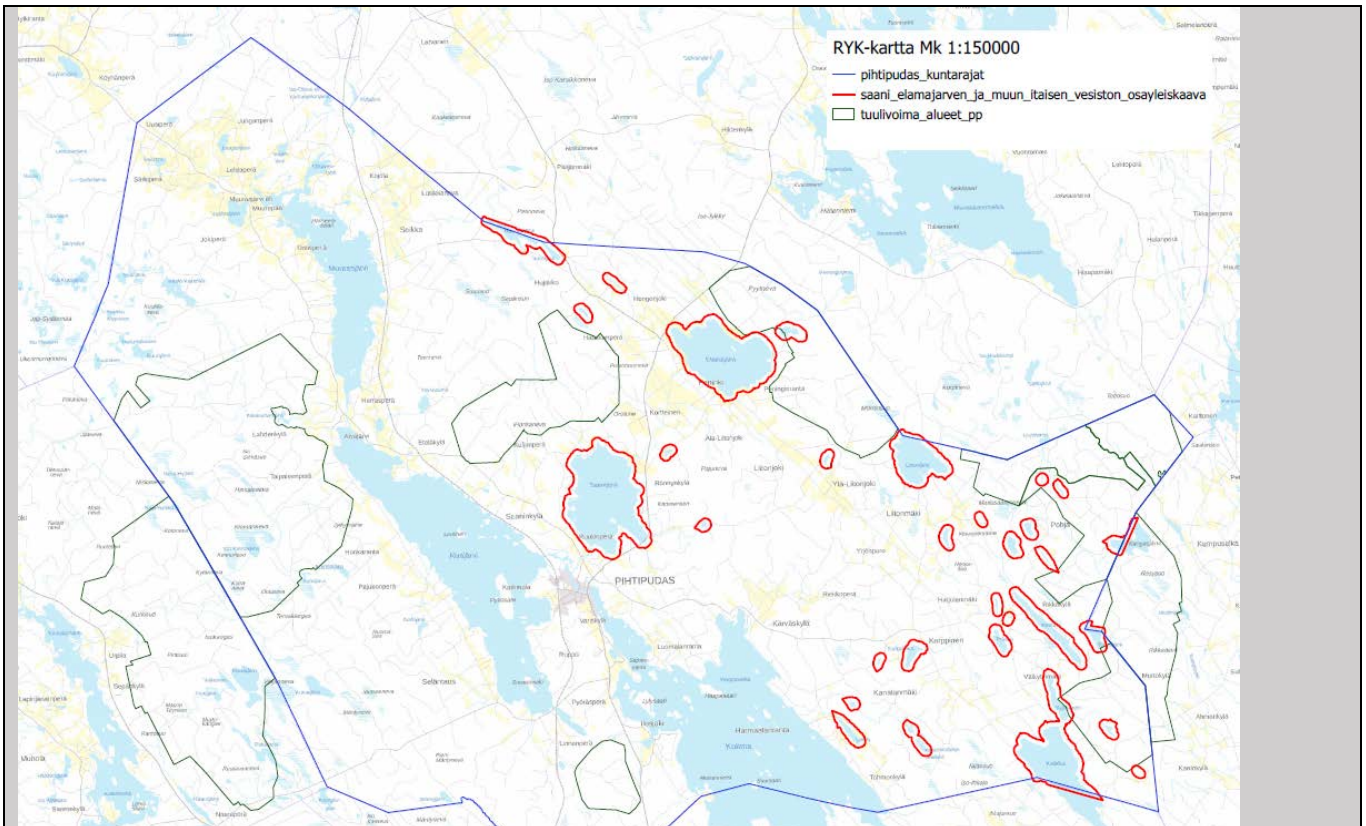


Tuulivoimatuotantoon soveltuva alue (tv)

Merkinnällä osoitetaan seudullisesti merkittävä tuulivoimatuotantoon soveltuva alue. Seudullisesti merkittäviä ovat vähintään kymmenen (10) tuulivoimalan alueet. Merkintään ei sisälly MRL 33 §:n mukaista ehdollista rakentamisrajoitusta.

Vaikka maakuntakaavalla on juridinen ohjausvaikutus vasta, kun se on hyväksytty ja lainvoimainen, huomioidaan se valmisteluaineistoinen kunnan tuulivoimakaavoituksessa.

2. VIREILLÄ OLEVAT JA VIREILLE TULEVAT YLEISKAAVAT



1) Saani- ja Elämjärven sekä muun itäisen vesistön rantaosayleiskaava (konsulttityönä)

Kaava on oikeusvaikutteinen ja rakennusluvut voidaan MRL 72§:n mukaisesti myöntää suoraan kaavan perusteella. Todellisen rantaviivan pituus on noin 150 km ja alueen pinta-ala noin 68,6 km². Kaava huomioi mahdollisen Saanin vedenpinnan nostohankkeen.

Tavoitteena on maanomistajien tasapuolinen kohtelu, rantojen monipuolinen käyttö sekä luonto-, maisema- ja kulttuuriympäristöarvojen huomiointi. Kaavaa varten on laadittu luonto- ja maisemaselvitys sekä rakennusinventointi ja arkeologinen inventointi, joita täydennetään tarpeen mukaan.

Yllä olevassa kartassa on osoitettu vireillä olevat Pihtiputaan tuulivoimayleiskaavat sinisellä rajauksella ja Pyhäjärven puolella vireillä olevat hankkeet mustalla ympyrällä. Rantayleiskaavoitus ja tuulivoimakaavat sovitetaan yhteen.

Lähtökohtaisesti emätilatarkastelun mukainen laskennallinen rakennusoikeus tullaan osoittamaan rantayleiskaavassa ja tuulivoimalat sijoitetaan se huomioiden. Maanomistaja voi kuitenkin niin halutessaan myydä rakennusoikeuden tuulivoimayhtiölle, jolloin ko. rantakennuspaikkaa ei sisällytetä ranta-osayleiskaavaan.

Kartta yllä. Saani- ja Elämjärven sekä muun itäisen vesistön rantaosayleiskaavan suunnitteleminen punaisella rajauksella. Kaavassa tarkastellaan kaikki yli kahden hehtaarin suuriset järvet ja lammet. Tuulivoimakaava-alueet vihreällä.

KAAVAN VAIHEET, MITÄ SEURAAVAKSI?

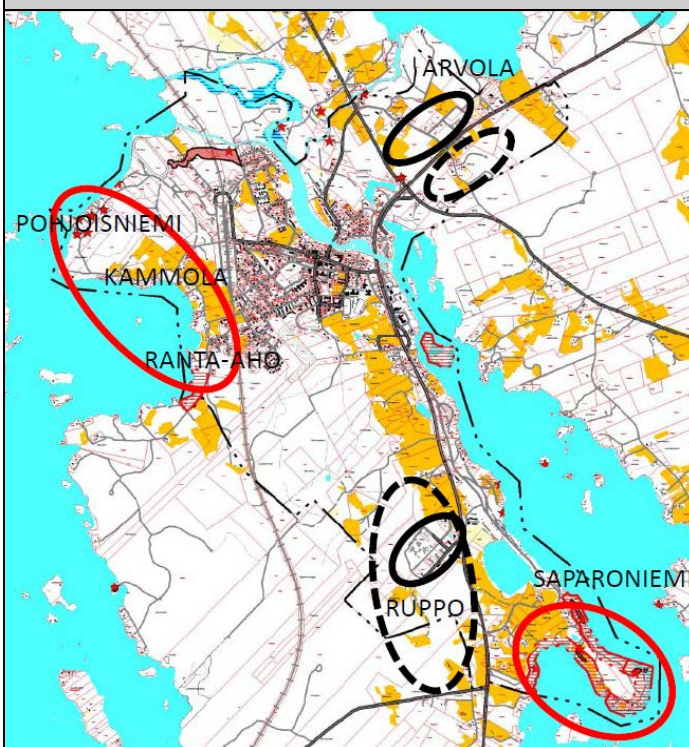
- kaavan perusselvityksinä on laadittu luonto- ja maisemaselvitys (5.4.2016), arkeologinen inventointi (1.10.2013) sekä rakennusinventointi (2011).
- Alustava osallistumis- ja arviointisuunnitelma OAS laadittiin 2015, päivitetään viranomaisneuvottelua varten.
- seuraavana syksyllä kaavoituspäätös (khal), OAS:n päivitys, konsultin kilpailutus, aloitusvaiheen viranomaisneuvottelu ja kaavan vireilletulosta kuuluttaminen
- Kaavan mitoituserusteet (khal, kvalt) loppusyksystä 2023. → emätilatarkastelu.
- Kaavaluonnos 2023-24 vaihteessa, kaavaehdotus ja hyväksymiskäsittely vuoden 2024 aikana

Tietoa kaavasta, niiden etenemisestä ja osallistumismahdollisuuksista löytyy kunnan internetsivuilta www.pihtipudas.fi.

2) Taajaman osayleiskaava 2040 (konsulttityönä)

Taajamayleiskaava toteuttaa osaltaan kuntastrategiaa ja on pohjana asemakaavamuutoksille ja laajennuksille. Kaavan perusselvitykset on hulevesi- ja -liikenneverkkoselvityksiä lukuun ottamatta laadittu. Yleiskaavassa huomioidaan mm. Vt4 toimenpideselvitys ja aluevaraussuunnitelma (2021) sekä Wiitaunionin kävelyn ja pyöräilyn edistämishjelma (2021).

Yleiskaavan alustava suunnittelualue on merkitty ao. karttaan harmaalla rajauksella. Alue ulottuu Pitkähajasta Kinnulantielle asti. Kehitettävät teollisuusalueet on osoitettu mustalla rajauksella ja uudet ranta-asumisen tai rantojen läheisen asumisen alueet punaisella rajauksella. Tavoitteena on saada kaava laadittua vv. 2024-2025 aikana.



Kartta yllä. Kartassa on osoitettu punaisella rajauksella kehitettävät asuinalueet ja mustalla kehitettävät teollisuusalueet.

Pihtiputaan taajaman osayleiskaava

TEOLLISUUSALUEET (musta rajaus)

- Arvolan uusi asemakaava-alue (TA 2024: investoinnit infraan)
- Vt 4 itäpuoli samalla kohti
- Rupon alueen asemakaavamuutokset
- Rupon alueen laajentaminen keskustan ja Kinnulantien suuntaan sekä radalle päin (pistoraide, lastausratapiha?)
- Huomioitava vt4 kehittäminen / eritasoliittymät ja rinnakkaistiejärjestelyt + maankäyttö
- Ennakoiva maanhankinta / maapolitiikka

3K Vihreän siirtymän esiselvityshanke

2023-24. Pihtiputaan, Pyhäjärven ja Kiuruveden yhteinen esiselvityshanke käynnistyy konsultin valinnalla syksyllä 2023. Hankkeen tavoitteena on selvittää uusiutuvan energian tuottamisen, varastoinnin ja siirron mahdollisuuden kuntien alueella, mukaan lukien bio- ja aurinkoenergian, vihreän vedyn ja energia-intensiivisen teollisuus potentiaali. Tämä selvitys tuo tausta-aineistoa ja perusteita taajamayleiskaavan ratkaisuille ja toimintojen aluetarpeille erityisesti teollisuusalueiden ja liikenne- sekä rataverkon osalta.

KAAVAN VAIHEET, MITÄ SEURAAVAKSI?

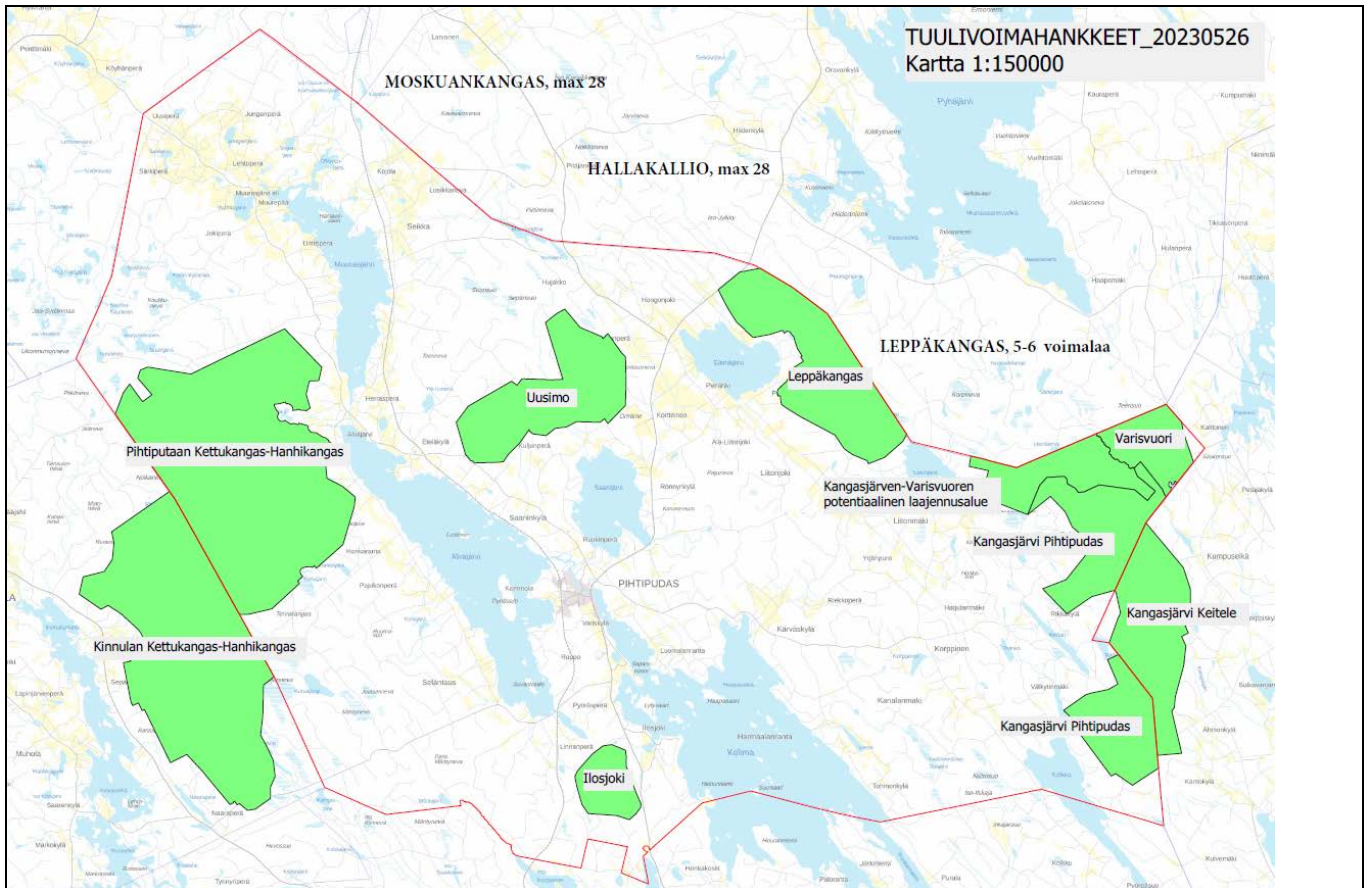
- kaavan perusselvityksinä on laadittu luon-to- ja maisemaselvitys (9.12.2015), arkeologinen selvitys (4.1.2016) sekä rakennusinventointi (2008, 2013, 2015).
- kaavoituspäätös, vireilletulo, viranomaisneuvottelu 2023-24 vaihteessa
- hulevesiselvitys syksyllä 2023
- hyödynnetään 3K Vihreän siirtymän esiselvityshankkeen aineistoa.

Tietoa kaavasta, sen etenemisestä ja osallistumismahdollisuuksista löytyy kunnan internetsivuilta www.pihtipudas.fi.

ASUINALUEET (punainen rajaus)

- Rantatonttimahdollisuuksia ja rannan läheistä asumista Pohjoisniemi, Kammola, Ranta-aho (asemakaavamuutoksia ja laajennuksia) AO
- Rantatonttimahdollisuuksia Saparoniemi, Niemenkylä (osana taajamayleiskaavaa mitoitetaan rantarakennusoikeus emätilatarkastelulla / taajaman läheisellä korkealla mitoituksella) → uusia pysyviä rantarakennuspaikkoja AO (ei tarvita välttämättä asemakaavaa)

3. VIREILLÄ OLEVAT TUULIVOIMAYLEISKAAVAT



Pihtiputaan kunnassa on parhaillaan vireillä viisi tuulivoimayleiskaavaa. Näistä kaksi on kahden kunnan yhteisiä. Tuulivoimayleiskaavat ovat:

- 1) Pihtiputaan Kettukangas-Hanhikangas (OX2), max. 34 voimalaa (Pdas), korkeus 300 m, teho 12 MW. Oli maakuntakaavan 2040 luonnoksessa, mutta ei viranomaisehdotuksessa. Kinnulan ja Pihtiputaan yhteinen hanke.
- 2) Uusimo (Myrsky), max. 21 voimalaa, korkeus 300 m, teho 6-10 MW. Ei ollut maka 2040 luonnoksessa, oli viranomaisehdotuksessa.
- 3) Leppäkangas (Tuulikolmio), max. 30 voimalaa, korkeus 300 m, teho 8-10 MW. Oli maka 2040 luonnoksessa ja viranomaisehdotuksen.
- 4) Varisvuori (EuroWind Energy), max. 7 voimalaa, korkeus 270 m, teho 7-8 MW. Ei ole sisältynyt maka 2040 luonnokseen, eikä viranomaisehdotukseen.
- 5) Pihtiputaan Kangasjärvi (Neoen), max. n. 30 voimalaa, korkeus 300 m, teho 7-10 MW. Ei sisältynyt maka 2040 luonnokseen, eikä viranomaisehdotukseen.

Näiden lisäksi on keskusteltu Kolminurkan ja Teräskankaan hankkeista, joista ei ole tehty kaavoitusaloitetta, eikä kaavoituspäätöstä. Kohteet ovat haasteellisia sijaintinsa ja maakuntakaavan aikataulun takia. Rajaukset ovat luottamuksellisia.

MITÄ SEURAAVAKSI?

- kunta arvioi tuulivoiman kokonaistilannetta alueellaan syksyllä siinä vaiheessa, kun on tietoa maakuntakaavan 2040 ehdotuksen sisällöstä sekä kesän aikana tehdyistä hankekohtaisista selvityksistä.
- Hankkeita ja kaavojen jatkoedellytyksiä arvioitaessa huomioidaan:
 - maakuntakaavan 2040 selvitysaineisto
 - maakuntakaavan 2040 ehdotuksen sisältöratkaisut
 - hankkeen YVA-aineiston osoittamat merkittävät ympäristövaikutukset
 - muut maankäyttötarpeet
 - vihreän siirtymän mahdollisuudet
 - kuntastrategia (kestävä kehitys)
 - ilmastotavoitteet, hiilineutraali Keski-Suomi 2030
 - Ilosjoen tuulivoimamelun mittausten tulokset, erityisesti mallinnetun ja mitatun melun vastaavuus

Tietoa kaavoista, niiden etenemisestä ja osallistumismahdollisuuksista löytyy kunnan internetsivuilta www.pihtipudas.fi.

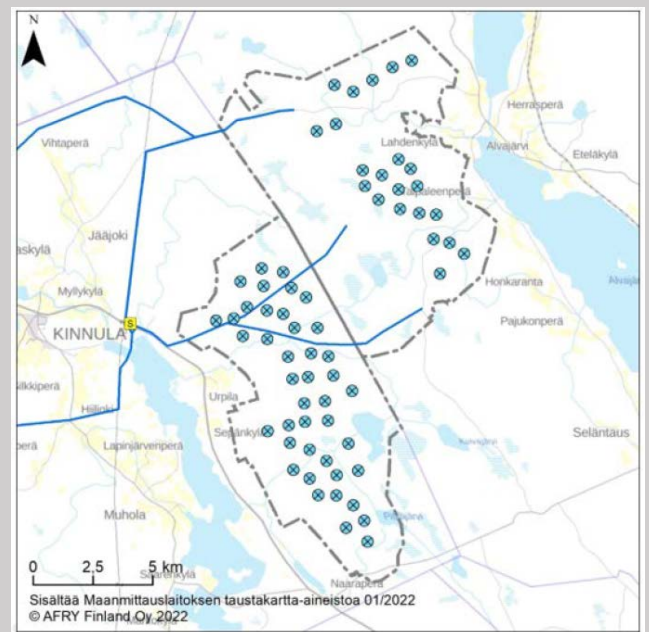
1) Pihtiputaan Kettukangas – Hanhikankaan tuulivoimapuiston osayleiskaava (konsulttina Afry Oy)

OX2 Finland (Pihtiputaan Tuulivoimapuisto Oy) suunnittelee Kettukangas-Hanhikankaan tuulivoimapuiston rakentamista Pihtiputaan ja Kinnulan kuntien rajalle. Tuulivoima-alue sijoittuu Kinnulan Kivijärven ja Pihtiputaan Alvajärven ja Muurasjärven väliselle alueelle. Alue sijaitsee lähimmillään n. 10 km Pihtiputaan keskustasta luoteeseen. Tuulivoima-alueen kokonaispinta-ala on 164 km², josta Pihtiputaan puolella on noin 90 km².

Kettukangas-Hanhikankaan tuulivoimapuiston Kinnulan ja Pihtiputaan erillisten osayleiskaavojen tavoitteena on mahdollistaa yhteensä enintään 78 voimalan tuulivoimapuiston toteuttaminen koko suunnittelualueelle. Näistä enintään 34 sijoittuisi Pihtiputaan puolelle. Kunkin tuulivoimalan yksikköteho on noin 8–12 MW ja tuulivoimaloiden kokonaiskorkeus enimmillään 300 metriä. Tuulipuisto tulee koostumaan tuulivoimaloista perustuksineen, niitä yhdistävistä maakaapeleista tai ilmajohdoista sekä tuulipuiston sähköasemista.

Kuntien alueille on vireillä erilliset oikeusvaikutteiset osayleiskaavat, joiden perusteella voidaan myöntää suoraan rakennusluvut tuulivoimaloiden rakentamiselle (MRL 77a §). Osayleiskaavat laaditaan kunnittain ja kummassakin kunnassa päätöksiä tehdään vain oman kunnan alueelle sijoittuvan kaava-alueen osalta. Vaikutukset arvioidaan koko yhteisen tuulivoimahankealueen osalta.

Kaavoituksen rinnalla etenee samanaikaisesti hankkeen YVA-lain mukainen ympäristövaikutusten arviointi -menettely (YVA-laki 4 §). YVA-menettelyn tavoitteena on ehkäistä hankkeen ympäristövaikutuksia, edistää ympäristövaikutusten huomioon ottamista suunnittelussa ja päätöksenteossa sekä lisätä kansalaisten tiedonsaantia ja osallistumismahdollisuuksia. Tuulivoimaloiden osalta tarkastellaan kahta vaihtoehtoa VE1 (78 voimalaa) ja VE2 (64 voimalaa). Lisäksi arvioidaan tuulivoimapuiston kantaverkkoon liittymisen kolmen vaihtoehdon ympäristövaikutukset. YVA-menettelyn tulokset hyödynnetään osa-yleiskaavatyössä. Sähkönsiirtovaihtoehdot ovat Kinnulan, Halsuan tai Eltonevan sähköasemille.



Kuvassa vaihtoehto VE2, jossa on yhteensä enintään 64 voimalaa, joista enintään 22 voimalaa on Pihtiputaan puolella. Tuulivoimapuiston osayleiskaavan suunnittelualue kattaa vähintään tuulivoimaloiden 40 dB melualueen. Vähimmäisetäisyytenä asutukseen on käytetty kunnanhallituksen periaatelinjauksen mukaista 1,3 km.

Kettukankaan alue on hyvin haasteellinen erityisten luontoarvojen takia. Alueella on useita Natura-alueita, maakotkareviirejä ja se on metsäpeuran kesälaidunalueita. Useiden tuulivoimahankkeiden yhteisvaikutukset Hanhikangas-Kettukankaan alueelle on Natura-arvoinnissa todettu niin merkittäviksi, että maakuntakaavan 2040 viranehdotusvaiheessa on poistettu Pihtiputaan Kettukangas kokonaan ja Kinnulan Hanhikangasta on pienennetty merkittävästi (kartta s. 3).

KAAVAN VAIHEET, MITÄ SEURAAVAKSI?

- kaavoituspäätös khall 5.6.2020 § 120
- OAS nähtävillä 11.5.-13.6.2022*/ vireille tulosta kuuluttaminen; Mielenpiteet, lausunnot.
- Yleisötilaisuus 18.5.2022* (YVA ja kaava)
- Kaavoitus ei toistaiseksi etene, kunta arvioi kaavan etenemisedellytyksiä osana Pihtiputaan tuulivoimakokonaisuutta syksyllä siinä vaiheessa, kun on saatavilla tietoa Keski-Suomen maakuntakaavaehdotuksen 2040 sisällöstä.
- YVA-selostuksen laatiminen etenee.

*= vuosiluku korjattu. HR.

Tietoa kaavasta, sen etenemisestä ja osallistumismahdollisuuksista löytyy kunnan internet-sivuilta www.pihtipudas.fi.

2) Uusimon tuulivoimapuiston osayleiskaava (konsulttina FCG Oy)

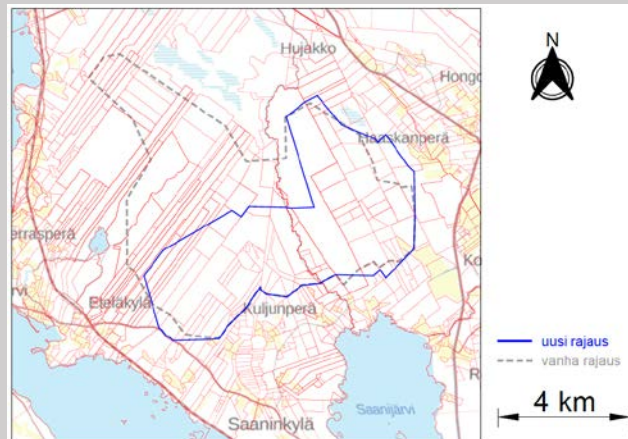
Myrsky Oy suunnittelee Uusimon tuulipuiston rakentamista Alvajärven, Muurasjärven ja Saanijärven väliselle alueelle. Alue sijaitsee lähimmillään n. 6 km Pihtiputaan keskustasta pohjoiseen. Tuulivoima-alueen pinta-alaa pienennetään alkuperäisestä 45 km²:sta 29 km²:iin.

Uusimon tuulivoimapuiston osayleiskaavan tavoitteena on mahdollistaa enintään 21 voimalan tuulivoimapuiston toteuttaminen. Tuulivoimalat tulevat olemaan teholtaan noin 6–10 MW. Tuulivoimapuiston kokonaisteho on noin 130–210 MW ja tuulivoimaloiden pyyhkäisykorkeus enintään 300 metriä.

Yleiskaava laaditaan MRL 77 a§ mukaisena, jolloin tuulivoimaloiden rakennusluvut voidaan myöntää suoraan yleiskaavan perusteella.

Suunniteltu hanke ylittää YVA-lain arviointimenettelyn kynnyksen (126/2019). Hankkeesta on käynnistetty ympäristövaikutusten arviointimenettely, jossa arvioidaan tuulivoimahankkeen ja sen sähkönsiirron vaihtoehtojen ympäristövaikutukset. Alustavina vaihtoehtoina ovat sähkönsiirto yhteisyyssä lähihankkeiden kanssa Kinnulan sähköasemalle, koilliseen Murtojärven sähköasemalle tai kaakkoon Elenian sähkölinjaan.

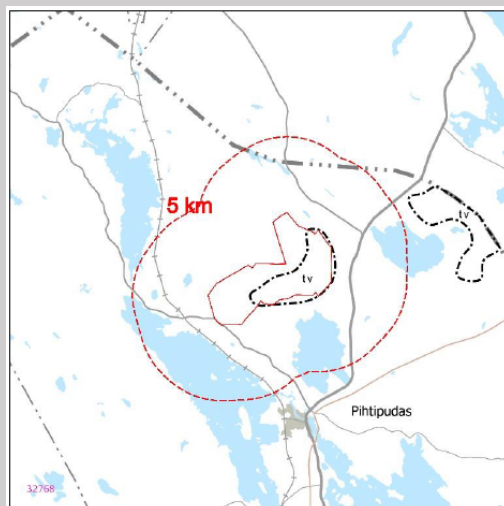
YVA-selvitykset ja arvioinnit sekä saatu palaute hyödynnetään yleiskaavatyössä.



Alustavaa kaava-alueen rajausta on supistettu (yht. 21 voimalaa). Tuulivoimapuiston osayleiskaavan suunnittelualue tulee kattamaan vähintään tuulivoimaloiden 40 dB melualueen. Suojatäisyytenä asutukseen on käytetty 2 km ja loma-asutukseen 1,5 km. Alueen keskellä olevien kahden kaavoittamattoman vapaa-ajan asunnon osalta on neuvoteltu käyttötarkoituksen muutoksesta metsästysmajaksi.

Alue on haasteellinen erityisten luontoarvojen, kuten maakotkan takia. Myrsky on teettänyt suunnittelualueelle maakuntaliiton edellyttämät selvitykset, joiden perusteella hankealue sisällytettiin maakuntakaavan 2040 viranomaisehtotukseen, mutta kooltaan pienempänä.

Kaava- ja YVA-prosessit toteutetaan erillisinä, mutta likimain samanaikaisesti. Tuleva ranta-yleiskaavoitus huomioidaan.



Ote maakuntakaavan viranomaisehdotuksesta, johon on lisätty tuulivoimatuotantoon soveltuvan alueen merkintä (tv) Uusimon alueelle. Tv-alueen raja on suppeampi kuin Uusimon tuulivoimapuiston osayleiskaavan supistettu raja. Alueen mahdollista laajuutta arvioidaan hankkeen YVA-prosessin avulla neuvotellen maakuntaliiton kanssa.

KAAVAN VAIHEET, MITÄ SEURAAVAKSI?

- kaavoituspäätös khall 4.10.2021 § 218.
- viranomaisneuvottelu 24.3.2023.
- Kaavan osallistumis- ja arviointisuunnitelma (OAS) ja YVA-ohjelma tulossa elokuussa nähtäville
- Kaavan vireilletulosta ilmoitetaan elokuussa kunnan www-sivuilla, ilmoitustaululla ja paikallislehdessä. Maanomistajia tiedotetaan kirjeitse. YVA-ohjelman nähtävillä olosta kuuluttaa ELY-keskus.
- Yleisötilaisuus kaavasta ja YVA:sta syksyllä.
- Sen jälkeen alkaa kaavaluonnoksen valmistelu ja YVA-selostuksen laadinta
- tavoiteaikataulun mukaan kaava on hyväksymiskäsittelyssä 6/2024.

Tietoa kaavasta, sen etenemisestä ja osallistumismahdollisuuksista löytyy kunnan internet-sivuilta www.pihtipudas.fi.

3) Leppäkankaan tuulivoimapuiston osayleiskaava (konsulttina Sitowise)

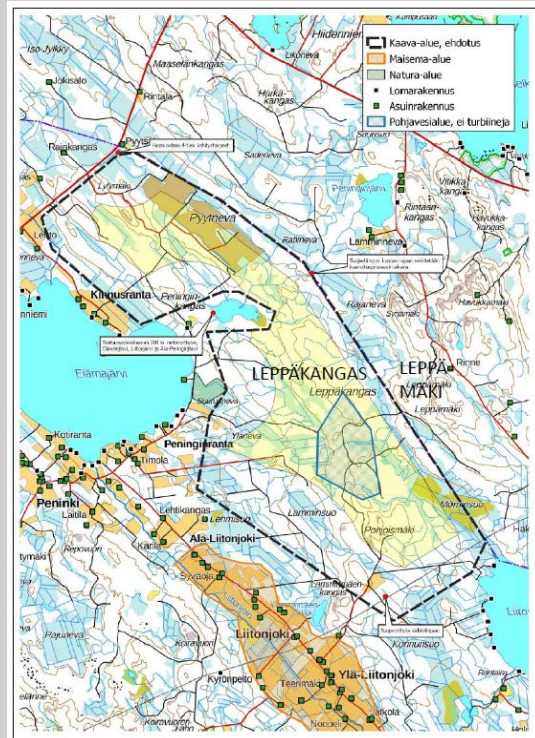
Tuulikoelmio Oy suunnittelee Leppäkankaan tuulipuiston rakentamista Elämäjärven itä- ja pohjoispuolelle, noin 11 km kuntakeskuksesta pohjoiseen. Alue rajautuu Pyhäjärven kaupungin ja samalla Pohjois-Pohjanmaan rajaan ja sivuaa nelostietä. Tuulivoima-alueen pinta-ala on noin 38 km².

Leppäkankaan tuulivoimapuiston osayleiskaavan tavoitteena on mahdollistaa enintään 30 voimalan tuulivoimapuiston toteuttaminen. Tuulivoimalat tulevat olemaan teholtaan noin 6–10 MW ja kokonaiskorkeudeltaan enintään 300 metriä.

Pihtiputaan kunnanhallitus on hyväksynyt Leppäkankaan tuulivoimahankkeen kaavoitusaloitteen 7.3.2022 § 40. Yleiskaava laaditaan MRL 77 a§ mukaisena, jolloin tuulivoimaloiden rakennusluvut voidaan myöntää suoraan yleiskaavan perusteella.

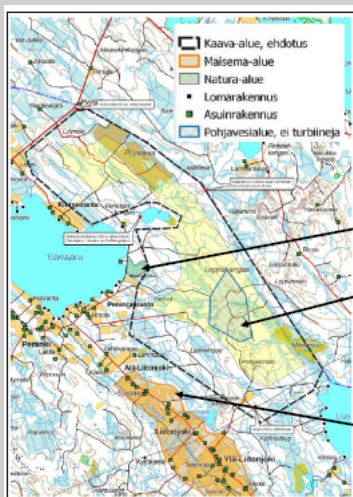
Suunniteltu hanke ylittää YVA-lain arviointimenettelyn kynnyksen (126/2019). Hankkeesta tullaan käynnistämään ympäristövaikutusten arviointimenettely, jossa arvioidaan tuulivoimahankkeen ja sen sähkönsiirron vaihtoehtojen ympäristövaikutukset. Alustavat vaihtoehdot yhteistyössä lähihankkeiden kanssa ovat Haapajärven Pysäysperä ja Pyhäjärven Murtoperä.

YVA-selvitykset ja arvioinnit hyödynnetään yleiskaavatyössä. Kaava- ja YVA-prosessit etenevät rinnakkain.



Alustava kaava-alueen rajaus. Tuulivoimapuiston osayleiskaavan suunnittelualue tulee kattamaan vähintään tuulivoimaloiden 40 dB melualueen. Suojaetäisyytenä asutukseen on käytetty kunnanhallituksen periaatelinjauksen mukaista 1,3 km etäisyyttä.

Alue on haasteellinen erityisesti maisemallisten arvonsa takia (Liitonjoen valtakunnallinen pika-asutusmaisema). Suojaetäisyyksinä käytetään maakuntakaavan 2040 valmisteluaineiston mukaisia suojaetäisyyksiä. Lähekkäin sijaitsevien hankkeiden yhteisvaikutukset maisemaan arvioidaan. Leppäkankaan hankkeen maisemavaikutuksia arvioitiin myös maakuntakaavan 2040 yhteydessä, niiden merkittävyys arvioitiin kohtalaiseksi.



SUUNNITTELUN LÄHTÖKOHDAT / REUNAEDOT

Vt 4 toimenpideselvitys (TPS) huomioidaan (linjaus, rinnakkaistie)

Natura-alue Suurusneva (FI0900063)

Leppäkangas, Pihlupudas. 159. Vedenhankintaa varten tärkeä pohjavesialue, jonka pohjavedestä pintavesi- tai maakekosysteemi on suoraan riippuvainen (1E), Pohjavesialue (paikallisesti merkittävä).

Valtakunnallisesti arvokkaat maisema-alueet (104) Pihtiputaan pika-asutusmaisemat (Kortteinen - Liitonjoki - Kärväskylä)

Alustava karttatarkastelu luonto- ja kulttuuriarvoista.

Tietoa kaavasta, sen etenemisestä ja osallistumismahdollisuuksista löytyy kunnan internet-sivuilta www.pihtipudas.fi.

KAAVAN VAIHEET, MITÄ SEURAAVAKSI?

- kaavoituspäätös 7.3.2022 § 40
- viranomaisneuvottelu syksyllä 2023.
- Kaavan osallistumis- ja arviointisuunnitelma (OAS) nähtävillä 5.4.-5.5.2023 (YVA-ohjelma nähtävillä viikkoa aiemmin)
- Kaavan vireilletulosta ilmoitettiin kunnan www-sivuilla, ilmoitustaululla ja paikallislehdessä. Maanomistajia tiedotettiin kirjeitse. YVA-ohjelman nähtävillä olosta kuulutti ELY-keskus.
- Yleisötilaisuus (kaava ja YVA) 13.4.2023.
- Sen jälkeen alkaa kaavaluonnoksen valmistelu ja YVA-selostuksen laadinta
- tavoiteaikataulun mukaan kaava on hyväksymiskäsittelyssä 4-7/2024.
- hankealue sisältyi maakuntakaavan 2040 viranomais ehdotukseen tv-alueena
- tuleva rantayleiskaavoitus huomioidaan

4) Varisvuoren tuulivoimapuiston osayleiskaava (konsulttina Sitowise)

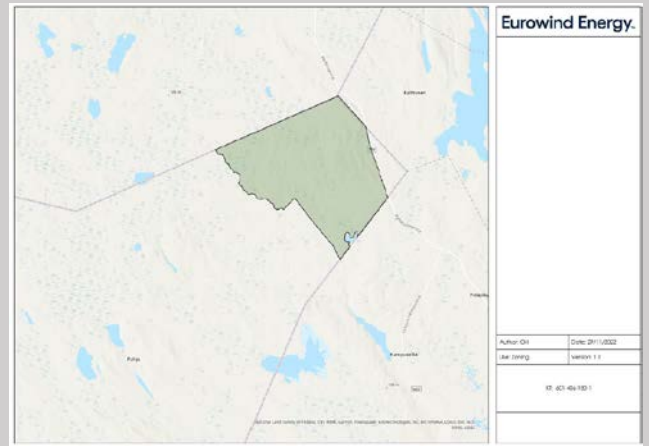
Eurowind Energy Oy (EWE) suunnittelee Varisvuoren tuulipuiston rakentamista kunnan luoteisosaan. Alue rajautuu Pyhäjärven kaupungin sekä Pielaveden ja Keitelelen kuntien rajaan ja samalla Pohjois-Pohjanmaan ja Pohjois-Savon maakuntiin.

Varisvuoren tuulivoimapuiston osayleiskaavan tavoitteena on mahdollistaa enintään 5 - 8 voimalan tuulivoimapuiston toteuttaminen, yhteisteholtaan noin 68 MW ja kokonaiskorkeudeltaan enintään 270 metriä.

Pihtiputaan kunnanhallitus on hyväksynyt Varisvuoren tuulivoimahankkeen kaavoitusaloitteen 5.12.2022 § 278. Yleiskaava laaditaan MRL 77 a§ mukaisena, jolloin tuulivoimaloiden rakennusluvut voidaan myöntää suoraan yleiskaavan perusteella.

Suunniteltu hanke ei ylitä YVA-lain arviointimenettelyn kynnystä (126/2019). Hankkeesta tultaneen käynnistämään ympäristövaikutusten arviointimenettely lähihankkeiden yhteisvaikutusten johdosta. Siinä arvioidaan tuulivoimahankkeen ja sen sähkönsiirron vaihtoehtojen ympäristövaikutukset.

YVA-selvitykset ja arvioinnit hyödynnetään yleiskaavatyössä. Kaava ja YVA etenevät rinnakkain. Kaavaprosessin kesto 2,5 – 3 vuotta.

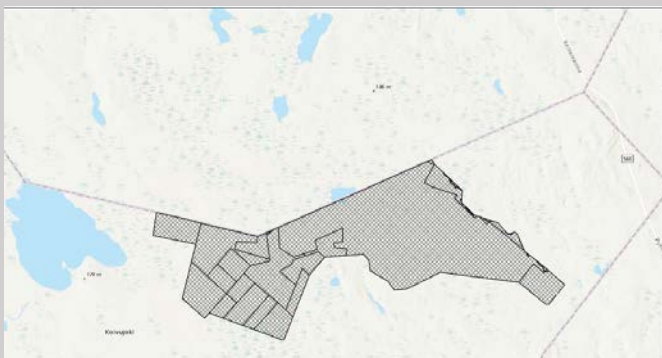


Alustava kaava-alueen rajaus.

Tuulivoima-puiston osayleiskaavan suunnittelualue tulee kattamaan vähintään tuulivoimaloiden 40 dB melualueen. Suojaetäisyytenä asutukseen on käytetty kunnanhallituksen periaatelinjauksen mukaista 1,3 km etäisyyttä. Alustavissa tarkasteluissa on käytetty maakuntakaavan 2040 valmisteluaineiston suojaetäisyyksiä.

Hankealue ei sisällynyt maakuntakaavan 2040 ehdotukseen. Se jää kooltaan alle seudullisen tason tuulivoima-alueen, jolloin se voidaan kaavoittaa ilman maakuntakaavan tv-merkintää.

Tietoa kaavasta, sen etenemisestä ja osallistumismahdollisuuksista löytyy kunnan internet-sivuilta www.pihtipudas.fi.




Varisvuoren ja Kangasjärven hankealueiden väliin jää alue, jossa molemmat tuulivoimatoimijat ovat tehneet maankäyttösopimuksia. Aluetta koskevaa mahdollista kaavoituspäätöstä harkitaan siinä vaiheessa, kun sopimustilanne on selkiytynyt ja kaavoitusaloitteen tekijä on tiedossa.

KAAVAN VAIHEET, MITÄ SEURAAVAKSI?

- kaavoituspäätös 5.12.2022 § 278
- kaavaprosessin aikataulus
- Valmistellaan syksyllä kaavan osallistumis- ja arviointisuunnitelma (OAS), pidetään aloitusvaiheen viranomaisneuvottelu
- tämän rinnalla valmistellaan YVA-menettelyyn liittyen hankkeen YVA-ohjelma, joka käsitellään YVA-ohjausryhmässä
- Kaavan vireilletulosta ilmoitetaan kunnan www-sivuilla, ilmoitustaululla ja paikallislehdessä sekä maanomistajille kirjeitse
- yleisötilaisuus loppuvuonna 2023
- tuleva rantayleiskaavoitus huomioidaan

Viereisen kartan selite

-  Potentiaalinen hankealueen ja kaava-alueen laajennus sekä Kangasjärven että Varisvuoren tuulivoimahankkeille

5) Pihtiputaan Kangasjärven tuulivoimapuiston osayleiskaava (konsulttina Sitowise)

Neoen suunnittelee tuulivoimahankekokonaisuutta kolmen kunnan: Keiteleen, Pihtiputaan ja Pyhäjärven alueille. Kokonaisuudessaan hankealueelle voitaisi sijoittaa n. 90 voimalaa joiden yksikköteho olisi 7-10 MW. Voimaloista Pihtiputaan kunnan alueelle sijoittuisi n. 30-35. Yksittäiset voimalat olisivat kokonaiskorkeudeltaan max. 300m. Voimaloiden alustavassa sijoittelussa on käytetty 1,3 km etäisyyttä olemassa oleviin asuin- ja lomarakennuksiin. Tuulivoiman sähkönsiirron osalta hankekehittäjällä on useita vaihtoehtoja ja Fingridin suunnittelemat investoinnit mm. Pohjois-Savoon avaavat uusia liittymismahdollisuuksia tällekin hankkeelle. Tällä hetkellä todennäköisin liittytinpiste on Haapajärven Pysäysperä.

Pihtiputaan kunnanhallitus on hyväksynyt Kangasjärven tuulivoimahankeksen kaavoitusaloitteen 5.12.2022 § 277. Yleiskaava laaditaan MRL 77 a§ mukaisena, jolloin tuulivoimaloiden rakennusluvut voidaan myöntää suoraan yleiskaavan perusteella.

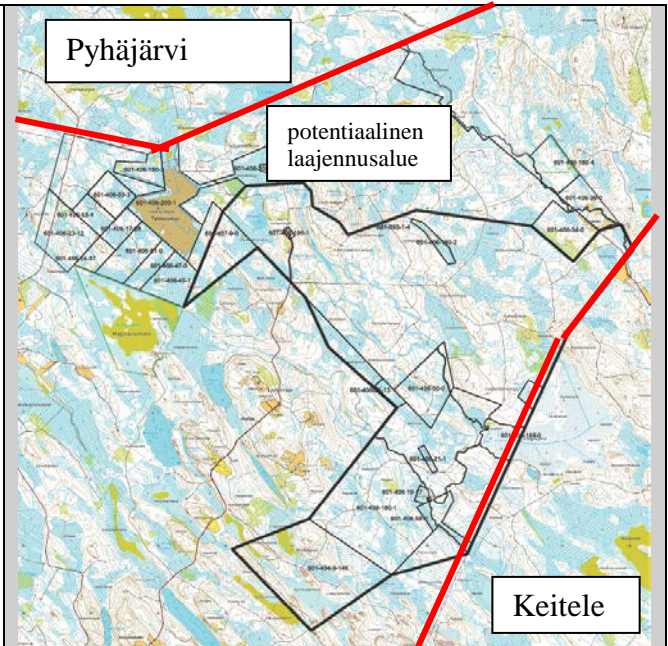
Koska hankkeen kokonaisteho ylittää 45 MW, toteutetaan YVA-lain (252/2017) mukainen ympäristövaikutusten arviointimenettely.

YVA-selvitykset ja arvioinnit hyödynnetään yleiskaavatyössä. Kaava ja YVA etenevät rinnakkain. Kaavaprosessin kesto on arviolta 2,5 – 3 vuotta.

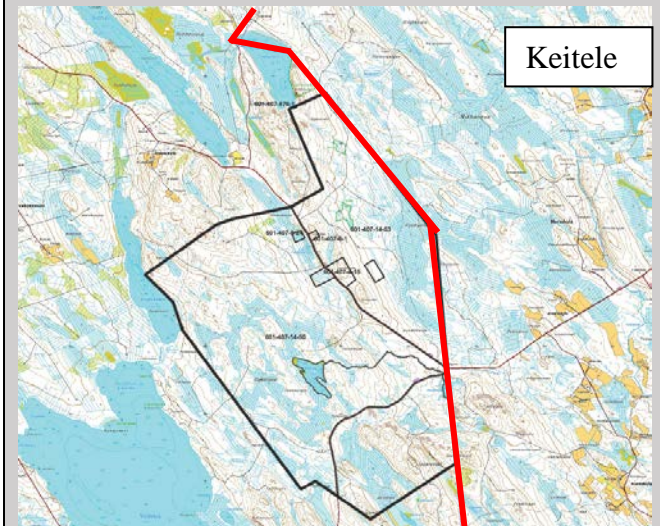
Varisvuoren ja Kangasjärven hankealueiden väliin jää alue, jossa molemmat tuulivoimatoimijat ovat tehneet maankäyttösopimuksia. Aluetta koskevaa mahdollista kaavoituspäätöstä harkitaan siinä vaiheessa, kun sopimustilanne on selkiytynyt ja kaavoitusaloitteen tekijä on tiedossa. Tuleva rantayleiskaavovitus huomioidaan.

Alustava kaava-alueen rajausta kartassa ylhäällä oikealla. Tuulivoimapuiston osayleiskaavan suunnittelualue tulee kattamaan vähintään tuulivoimaloiden 40 dB melualueen. Suojaetäisyytenä asutukseen on käytetty kunnanhallituksen periaatelinjauksen mukaista 1,3 km etäisyyttä.

Potentiaalinen kaava-alue (mahdollinen laajennus, josta päätetään erikseen) on osoitettu erikseen. Kaava-alue on osoitettu mustalla paksulla rajauksella ja maakunta-/kuntaraja punaisella.



Pohjois-osa rajautuu Pyhäjärven ja Keiteleen kuntiin.



Etelä-osa rajautuu Keiteleen kuntarajaan.

KAAVAN VAIHEET, MITÄ SEURAAVAKSI?

- kaavoituspäätös 5.12.2022 § 277
- kaavaprosessin aikataulukaus
- Valmistellaan syksyllä kaavan osallistumis- ja arviointisuunnitelma (OAS), pidetään aloitusvaiheen viranomaisneuvottelu
- tämän rinnalla valmistellaan YVA-menettelyyn liittyen hankkeen YVA-ohjelma, joka käsitellään YVA-ohjausryhmässä
- Kaavan vireilletulosta ilmoitetaan kunnan www-sivuilla, ilmoitustaululla ja paikallislehdessä sekä maanomistajille kirjeitse
- yleisötilaisuus loppuvuonna 2023

Tietoa kaavasta, sen etenemisestä ja osallistumismahdollisuuksista löytyy kunnan internet-sivuilta www.pihtipudas.fi.

4. VIREILLÄ OLEVAT JA VIREILLE TULEVAT ASEMAKAAVAT

1) Asematien ja sen ympäristön asemakaavan muutos (omana työnä)

Kaavan tarkoituksena on mahdollistaa Asematien hallinnollinen muutos yleisestä tiestä kaduksi ja saattaa päätökseen kadunpitopäätöksen prosessi. Samalla tarkistetaan kortteleiden ja Asematien katualueen väliset rajat vastaamaan ajantasaista kiinteistöjaotusta. Tästä johtuen katualueeseen rajautuvat korttelialueet on otettu mukaan kaavamuutokseen. Muutamissa kortteleissa on muutettu käyttötarkoitusta vastaamaan paremmin tarpeita. Suunnittelualueeseen sisältyy myös Hakatie toteutettujen liikennejärjestelyjen takia.

Kaavaa tarkistetaan lausuntojen perusteella ja tavoitteena on saada se uudelleen ehdotuksena nähtäville loppuvuonna 2023 ja hyväksymiskäsittelyyn vuoden 2024 alussa.



Ote asemakaavamuutoksesta (I ehdotus)

2) Niemenharjun alueen asemakaavan muutos (konsulttina FCG Oy)

Asemakaavan muutos koostuu kolmesta osa-alueesta: Tason alue, entinen leirintäalueen ja tanssilavan aluekokonaisuus sekä kortteli 521 Harjukadun risteyksessä. Muutosalueen pinta-ala on yht. 16,5 ha. Tason alue päivitetään vastaamaan nykytilannetta, entiselle leirintä-alueelle kaavoitetaan loma-asuntoja ja rantasaunoja. Tanssilavan ympäristössä turvataan kaavalla hivi- ja viihdepalveluiden tulevaisuus sekä matkailurakentaminen. Korttelissa 521 päivitetään rakennusalan rajausta vastaamaan nykytilannetta.

Kaavaluonnos on ollut nähtävillä. Kaavaa tarkistetaan saatujen lausuntojen pohjalta. **Tavoitteena on saada kaavaehdotus nähtäville vuoden 2023 lopulla ja hyväksyttäväksi vuoden 2024 alkupuolella.**



Kuva maastomallista rakennuksineen. MJ / HR.



Ote kaavaluonnoksesta

Kaavan rinnalla on ollut vireillä Kehittämissyhtiö Witas Oy:n hallinnoima hanke, jossa markkinoidaan viiden kunnan alueella vastaavia matkailukohteita operaattoreille ja investoreille. Rakentamisen ja osittain markkinoinninkin osalta yhteisöyrittäjä on ollut Honka.

Kumppanuuskaavoitus on mahdollista. Se tarkoittaa sitä, että mahdolliset yhteistyökumppanit voivat vaikuttaa vielä kaavaehdotuksen sisältöön.

3) Raviradan ympäristön asemakaavan muutos ja laajennusehdotus (omana työnä)

Tavoitteena on ratkaista asemakaavan muutoksella raviradan ympäristön liikenteelliset ja toiminnalliset kehittämistarpeet. Kaavassa huomioidaan virkistyskäytön lisäksi alueen luonto-, maisema- ja kulttuuriarvot sekä hulevesien hallinta. Maanomistajien, alueen toimijoiden ja asukkaiden kanssa on neuvoteltu kaavaratkaisuista. Kaava on ollut luonnoksena nähtävillä. Kaava valmistellaan ehdotukseksi saadun palautteen, hulevesiselvityksen ja suunnitelman sekä neuvottelujen pohjalta.

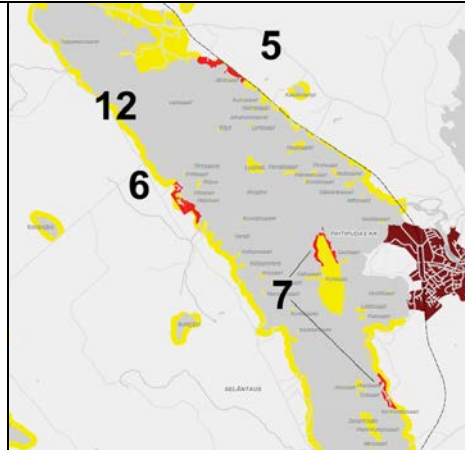
Tavoitteena on asettaa kaavaehdotus nähtävälle loppuvuonna 2023 ja kaava hyväksyttäväksi v.2024 alkupuolella.



Kuva maastomallista rakennuksineen. MJ.

4) Höytiönlahden, Kontanniemen, Ruponlahden ranta-asemakaavojen kumoaminen.

Alvajärven ranta- ja kyläosayleiskaavan alueella on kolme voimassa olevaa ranta-asemakaavaa (ent. rantakaavaa): Höytiönlahden (5), Kontanniemen (6) ja Ruponlahden (7) ranta-asemakaavat. Niiden kumoamisen mahdollisuudet selvitetään vuoden 2023 aikana. Asiasta neuvotellaan maanomistajien kanssa. Ranta-asemakaavat ovat asemakaavoista ja yleiskaavoista poiketen maanomistajan laatimia ja kustantamia kaavoja ja he vastaavat myös mahdollisesta kumoamisesta. Niin kauan kuin ranta-asemakaavoja ei kumota, ne ohjaavat rakentamista ko. alueilla. Niissä suurin sallittu rakennusoikeus on pienempi kuin Alvajärven ranta- ja kyläosa-yleiskaavassa.



Kartalla on punaisella mahdollisesti kumottavat ranta-asemakaavat.

6) Rupon asemakaavan muutos. Muutos koskee kortteleita 401, 406 ja 407. Sen tarkoituksena on muuttaa alueen katujärjestelyjä niin, että ne vastaavat yritystoiminnan tarpeita, mutta huomioivat myös valtatie rinnakkaistiejärjestelyt sekä Rupon alueen liikenneverkon toimivuuden. Tavoitteena on saada kaavaluonnos, kaavaehdotus ja hyväksyminen toteutettua v. 2024 aikana. Kaavamuutos huomioidaan samanaikaisesti laadittavassa taajaman osayleiskaavassa.



Rupon asemakaavan muutosalue.

7) Arvolan teollisuusalueen asemakaava.

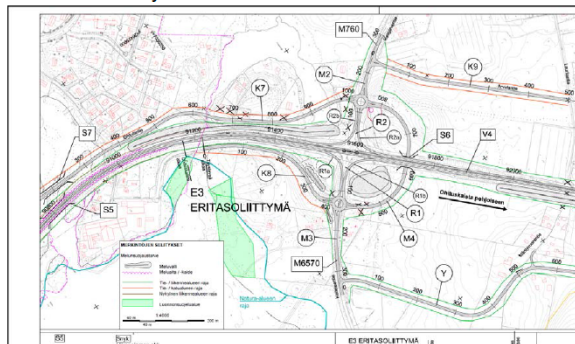
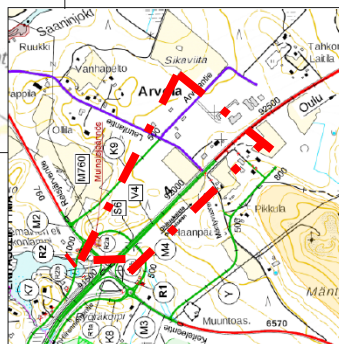


Arvolan teollisuusalueen asemakaava (KAATIO-hankkeen pilottikaava)

Värien selitykset	
	Suunnitellut tiet
	Tämän suunnitelman mukaan rakennettavat tai parannettavat tiet
	Nykyiset tiet
	Maantie
	Yksityinen tie
	Katu / kaavatie

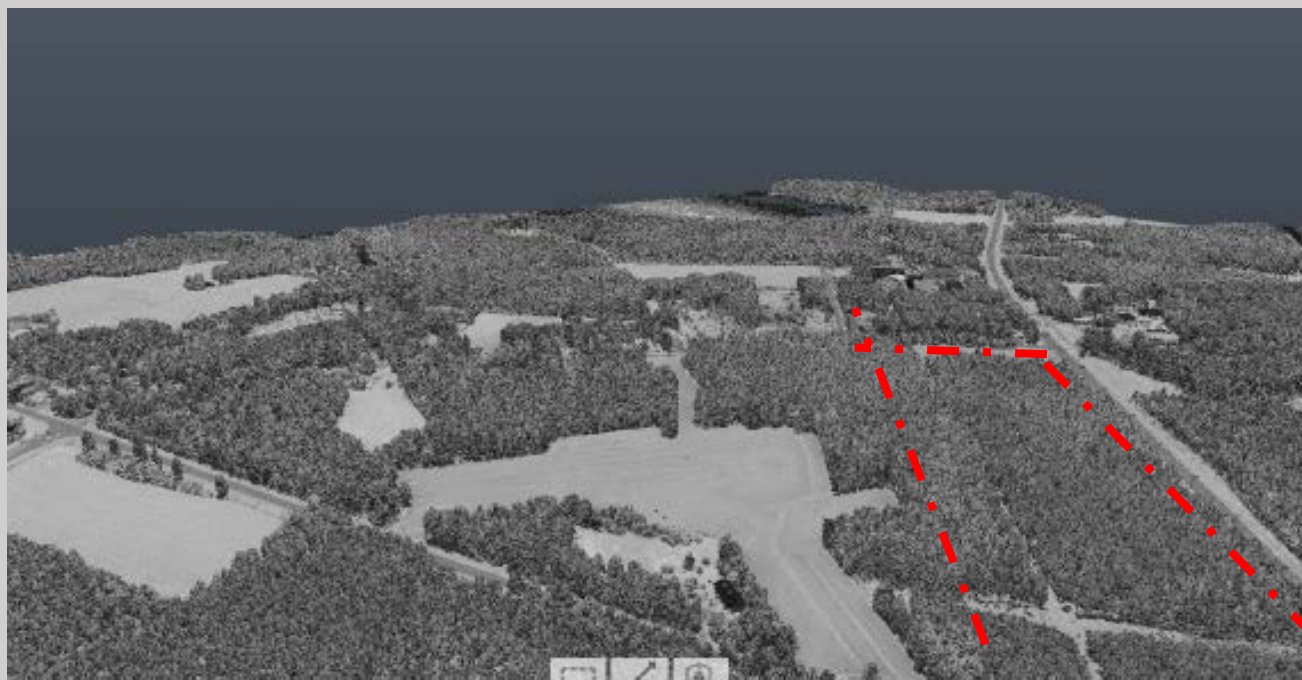
- Pihtipudas-Viitasaari mukana tietomallipohjaisen kaavan kehittämishankkeessa
- Asemakaavassa huomioidaan vt 4 kehittämisen; eritasoliittymä ja rinnakkaistiejärjestelyt
- Asemakaavassa tarkastellaan jätekeräyspisteen sijoittumismahdollisuutta aivan alueen Reisjärventien puoleiseen laitaan. Vaihtoehtoisena sijoituspaikkana tarkastellaan Rupon alueen laajennusta.

Ote vt 4 parantaminen välillä Äänekoski-Pihtipudas Toimintajärjestely- ja aluevaraus-suunnitelma 2020 (yleiskartta)



Kaavoituspäätös on tehty loppuvuonna 2022 ja kaavan vireilletulosta kuulutetaan erikseen. Kaavan aloitusvaiheen viranomaisneuvottelu ja kaavan valmisteluvaiheen kuuleminen (luonnos nähtävillä) pidetään syksyllä 2023. Tavoitteena on saada kaavaehdotus nähtäville loppuvuonna 2023 ja kaava hyväksymiskäsittelyyn vuoden 2024 alussa. Kaava mahdollistaa merkittävän lisäyksen Pihtiputaan teollisuustonttien tarjontaan.

Arvolan teollisuusalueen asemakaava on yhtenä pilottikohteena tietomallipohjaisen kaavan kehittämishankkeessa (KAATIO). Kunnan yhteistyökumppanina kehittäishankkeessa on Sweco Oy.



Viistoilmakuva alueesta. Suunnittelualan alustava rajaus punaisella.

5. MUUT SUUNNITELMAT JA HANKKEET

Pihtiputaan kirjo (PIKI) -hanke.

Suomen suurin pika-asutusalue hyvän elämän mahdollisuutena.

Pihtiputaan kunnan tavoitteena on paikkakunnan elinvoimaisuus: vetovoiman ja pitovoiman edistäminen.

Kunta pyrkii tässä työssä hyödyntämään myös rikasta paikallista kulttuuriympäristöä ja kulttuuriperintöä. Lokakuussa 2020 *Pihtiputaan parhaaksi* -valtuustoryhmä teki aloitteen hankkeesta, joka keskittyy maalle muuttamisen esteiden poistamiseen, maaseudun elävöittämiseen ja maalle muuton edistämiseen. Sen yhdeksi tavoitteeksi asetettiin Pihtiputaan pika-asutuskylien vajaakäytöllä olevan rakennuskannan kartoittaminen ja uudelleen käyttö.

Aloite poiki nyt ensivaiheessaan valtakunnallista kiinnostustakin herättäneen nelivuotisen tutkimushankkeen. Hanke sai nimekseen Pihtiputaan kirjo (PIKI) –hanke, joka tutkii Suomen suurinta pika-asutusalueita pyrkien ratkaisemaan kunnan itselleen asettamia tulevaisuuden haasteita ja visioita.

Tutkimushanke toteutetaan Jyväskylän yliopistossa humanistis-yhteiskuntatieteellisen tiedekunnan kolmella eri laitoksella (HELA, MUTKU, YFI). Hankkeen toteutuksesta vastaa työryhmä, jonka jäseninä ovat:

FT Helena Lonkila (hankkeen vast. johtaja)
professori Outi Fingerroos
dosentti Kaisu Kumpulainen.



Kuvat Liitonjoelta, HR ja MJ

Hanke kokoaa Pihtiputaan pika-asutuskylät, niiden nykyiset ja entiset asukkaat, heidän aineellisen ja aineettoman kulttuuriperinteen, kulttuuriympäristöä koskevat monialaiset aineistot, tutkimusnäkökulmat ja käytännön kehittämistyön.

Yhteistyötahoina hankkeella ovat Keski-Suomen museo, Tampereen yliopiston rakennetun ymp. tiedekunta sekä paikalliset, alueelliset sekä valtakunnalliset kulttuuriympäristötoimijat.

Tärkein yhteistyö tehdään kuitenkin kylien asukkaiden kanssa, jotka ovat asiantuntijoita ja aineellisen ja aineettoman perinteen haltijoita.

MITÄ SEURAAVAKSI?

Toinen kenttätöväihe Liitonjoella ja Käräväskylällä on 8.-11.5.2023. Siihen liittyi myös haastatteluja.

Sen yhteydessä pidettiin Kyläilta Elämäjärven Mäntypirtillä 8.5.2023. Illan tarkoituksena oli kertoa tutkimushankkeesta ja tutustua kyläläisiin.

Kunta on kartoittanut oman työnään Kortteisen pika-asutusalueen rakennuskantaa ja omistajien suunnitelmia niiden suhteen.

Seuraava PIKI-hankkeen kenttätöväihe on keväällä 2024. Asutustoiminnan 80-vuotis juhluvuoden sisältöä suunnitellaan ja samalla selvitetään mahdollisuuksia saada oikeutetusti valtakunnallinen asutusjuhla Pihti-putaalle, jossa se pidetty jo kaksi kertaa.

Maalle muuton edistäminen

Pihtiputaan parhaaksi valtuustoryhmä jätti 26.10.2020 valtuustoaloitteen kehittämishankkeesta maalle muuttamisen esteiden poistamiseksi ja maaseudun elävöittämiseksi.

Tavoitteena on alueen asumattomana tai vajaa-käytöllä olevien asuntojen tai talojen kartoittaminen ja niiden nykyaikainen uudelleen käyttö.

Rintamamiestalot nähtiin aloitteessa ”merkittävänä päivittämisen kohteena ja pika-asutusalueet arvokkaana säilytettävänä maaseutumiljöönä.”

Positiivinen ajattelumalli maalla asumisesta tai kakkos-asunnon hankkimisesta (monipaikkaisuus ja etätyö) on tämän päivän trendejä. Kysynnän ja tarjonnan yhteen saattaminen, remontit ja markkinointi vaativat yhteistyötä laajemmalla alueella. Hanketta puoltaa myös tarve kehittää korjausrakentamisen ammattikoulutusta (POKE ym). Hankealueeksi esitettiin Witas-alueita tai koko pohjoista Keski-Suomea.

PIKI-tutkimushanke käynnistyi tämän aloitteen pohjalta.



Kuvassa yllä pieni (n. 40 m²), mutta täysin toimiva ja viihtyisä ekologinen omakotitalo Luopioisten Viherkostialassa.

Kuvassa oikealla pienten minivuokratalojen (n. 30 m²) kortteli samalta alueelta.

Maalle muutto-työryhmä.

Asiaa edistämään nimettiin Maallemuutto-työryhmä, joka aloitti jatkohankkeiden suunnittelun ideoiden pohjalta hyödyntäen teemaan liittyviä verkostoja. Työryhmä teki opintomatkan Luopioisiin tutustuen mm. minivuokratalokortteliin, pieniin omakotitaloihin sekä asumisosuuskuntaan.

Hankeideat ovat jalostuneet Asumisen uudet tuulet -hankekokonaisuudeksi, jolla saadaan syntymään uusia ja kiinnostavia maaseutuasumisen ratkaisuja. Niillä on suuri merkitys alueen veto- ja pitovoimaan sekä yritysten rekrytointeihin. Hankekokonaisuuden jatkokehittelylle seudullisena hankkeena on saatu vihreää valoa myös seutukunnan kehittäjäryhmässä. Teemoina ovat mm. mini-vuokratalot, rakennusten uudelleen käyttö, asumisen ja työnteon yhdistäminen.

Hankkeista on neuvoteltu rahoittajien kanssa ja mahdollisten yhteistyötahojen mm. koulutussektorilla. Kiinnostusta hankkeeseen on yli maakuntarajojen. Rahoitusta haetaan hakujen avautuessa syksyllä ja omarahoitukseen varaudutaan talousarviossa 2024.



<p>PIKUPATE. Pienten kuntien paikkatietohanke</p> <p>Pihiputaan kunta ja Viitasaaren kaupunki ovat mukana YM:n rahoittamassa n. 15 pienen kunnan kehittämishankkeessa, jonka vetäjänä toimii Tyrnävän kunta. Kuntaliitto auttoi kuntaryhmän kokoamisessa sekä hankehaussa ja toimii asiantuntija-apuna. Hankkeessa tuotetaan tarvittavaa paikkatietoaineistoa sekä kunnan sisäiseen viranomaiskäyttöön että kunnan julkiseen karttapalveluun.</p> <p>Hankkeessa huomioidaan myös rakennetun ympäristön tietojärjestelmän (RYTJ) kehittämisvaatimukset, kuten tiedon koneluettavuus ja siirto muihin järjestelmiin avoimien rajapintojen kautta. Yhteiskunnan toiminnan kannalta kriittisiä paikkatietoja ei turvallisuussyistä julkaista avoimissa karttapalveluissa.</p>	<p>KAATIO. Tietomallipohjaisen kaavan kehittämishanke</p> <p>Pihtiputaan kunta ja Viitasaaren kaupunki ovat mukana myös YM:n rahoittamassa n. 20 kunnan kehittämishankkeessa, jonka vetäjänä toimii Oulun kaupunki. Kuntaliitto auttoi kuntaryhmän kokoamisessa sekä hankehaussa ja toimii asiantuntija-apuna.</p> <p>Hanke on erittäin tärkeä ja ajankohtainen, koska muuttuva lainsäädäntö edellyttää tietomallipohjaiseen koneluettavaan kaavaan siirtymistä siirtymäkauden jälkeen vuoden 2029 alusta. Hankkeessa kehitetään Pihtiputaalla käytössä olevaa YT-CAD-kaavasovellusta ja sen käyttöä tietomallipohjaiseen suuntaan.</p>
<p>Vuoden 2023 alusta alkaen Wiitaunionin toiminta ja sen myötä yhteiset tiimit (maankäyttö) puretaan. Käytännössä se tarkoittaa mm. aluearkkitehdin työpanoksen kohdistumista kokonaan Pihtiputaalle. Kun organisaatio on jatkossa entistä pienempi, on tarvetta tehdä asiantuntijayhteistyötä muiden kuntien kanssa. Henkilöstörekrytointiin panostetaan eläköitymisiin liittyen.</p>	<p>Lisätietoja Pihtiputaan kunta / MAANKÄYTTÖ:</p> <p>Helena Raatikainen, aluearkkitehti, p. 044 4597389, helena.raatikainen@pihtipudas.fi</p> <p>Martti Junikka, kartoittaja, p. 040 8600781, martti.junikka@pihtipudas.fi</p> <p>https://pihtipudas.fi/asuminen-ja-ymparisto/kaavat-ja-tontit/</p>

Haasteita ja mahdollisuuksia kaavoitukselle ja maankäytölle:

Ilmastomuutoksen hillitseminen! Hiilijalanjälki- ja hiilikädenjälki-laskenta kaaovituksessa! Hiilineutraali Suomi 2035! Hiilineutraali Keski-Suomi 2030! Hinku-kunnat 2035? Kiertotalous! Puurakentaminen! Asumisen uudet tuulet – uudenlaiset ratkaisut! Luonnon monimuotoisuus! Uusiutuva energia – vihreä siirtymä! YK:n Kestävän kehityksen Agenda! Lainsäädännön muutokset – tietomallipohjaiseen kaavaan siirtyminen! Kaavatiedon ylläpito ja koneluettavan tiedon siirto pyyntöpohjaisesti rajapintojen kautta. Kriittisen paikkatiedon poistaminen avoimista rajapinnoista.