

Maatilan investointituki 2023-

Maatilan investointituki 2023-

- Investointitukien tavoitteena on kehittää ja tukea maatilojen rakennetta ja kilpailukykyä.
- Investointituen avulla edistetään maatilojen rakennushankkeita sekä kone- ja laitehankintoja, jotka parantavat toiminnan tehokkuutta. Samalla parantuvat ympäristön tila ja eläinten hyvinvointi
- Maatilan investointitukea voi saada, jos hakija on 18 vuotta täyttänyt viljelijä, joka elinkeinonaan harjoittaa tai ryhtyy harjoittamaan maatilalla maataloutta ja jolla on riittävä ammattitaito.
- Tukea voi saada myös maatalousyhtymä, tällöin tuen saajia ovat kaikki yhtymän osakkaat
- Lisäksi tukea voi saada yksityisoikeudellinen yhteisö (Oy, Ky, Ay) tai maatalousyrittäjien yhteenliittymä (esim. kuivuriosakeyhtiö)

Maatilan investointituki 2023-

- Haku on jatkuva ja päätökset tehdään tukijaksoittain
- Vuodesta 2024 lähtien on vuosittain neljä tukijaksoa:
 - 16.10.-15.1.
 - 16.1.-15.3.
 - 16.3.-15.8.
 - 16.8.-15.10.
- Aloitustuessa ja investointituessa on nyt samat tukijaksot

Maatilan investointituki

- Tukea ja maksatusta haetaan **jatkossa vain sähköisesti** Hyrrässä, ei enää paperihakemusmahdollisuutta
- Investoinnin **saa aloittaa omalla riskillä hakemuksen vireille tulon jälkeen**
- **Nuoren viljelijän korotuksen saa seitsemän vuoden ajan.** Tilanpidon aloittamisesta on kulunut alle 7 vuotta hakemuksen vireille tullessa
- Investointituen maksimimäärä putoaa 1 200 000 euroon kolmen tukivuoden aikana (energiainvestoinneissa 1 500 000 euroa)
- Valtiontakauksen maksimi nousee 800 000 euroon
- **Tukitasoja on yksinkertaistettu:** ei enää korotusta yhteiskuivuriin, yhteiseen lannan multaimeen eikä säätösalaajitukseen

- Pienin myönnettävä tuki on edelleen rakentamisessa 7000 euroa ja kone- ja laitehankinnoissa 3000 euroa
- Pysyvyysehto on edelleen viisi vuotta tuen maksamisesta

Liiketoimintasuunnitelma ja talouslaskelma

- Kilpailukykyä parantavissa investoinneissa on edellytyksenä liiketoimintasuunnitelman esittäminen
- Näissä investoinneissa on vaatimuksena myös 25 000 euron maatalouden yrittäjätulon saavuttaminen
- Liiketoimintasuunnitelma on tuen hakijan maatilaa koskeva kehittämissuunnitelma. Siinä esitetään tuen hakijaa ja maatilaa hallintaa koskevat tiedot, maatilaa alkutilanteen tarkastelu, maatilaa toiminnan kehittämisen tavoitteet, toimenpiteet näiden tavoitteiden saavuttamiseksi sekä kehittämiseen liittyvät talouslaskelmat
- **MUUTOS: Liiketoimintasuunnitelma voidaan laatia neuvokorvauksella,. Suunnitelman laatimiskustannus ei ole enää mukana investointien hyväksytyissä kustannuksissa.**

Maatilan investointituki

- Maatilan investointituella tuettavat toimenpiteet ovat:
 - Investoinnit maatilojen kilpailukyvyn kehittämiseen ja tilojen nykyaikaistamiseen
 - Ympäristön tilaa ja kestäväää tuotantotapaa edistävät investoinnit
 - Maatilojen energiainvestoinnit
 - Eläinten hyvinvointia ja bioturvallisuutta edistävät investoinnit
- Lisäksi peruskuivatus eli yhteinen ojitusinvestointi tulee mukaan maatilan investointitukeen eli haetaan Hyrrän kautta.
 - Isompien alueiden ojitus, valtaojien perkaus tai putkitus ja peltoalueiden pienehkö pengerrys

Investoinnit maatilojen kilpailukyvyn kehittämiseen ja tilojen nykyaikaistamiseen

- Eläintilojen uudisrakentaminen ja peruskorjaus, avustus 35%
 - Lypsy ja nautakarjatalous, sikatalous, lihasiipikarjatalous, hevostalous, lammas- ja vuohitalous
 - Nautakarjatalouden osalta tukea voidaan taas myöntää kaikkiin rakentamisinvestointeihin
 - Parsinavetoissa tukea saa vain peruskorjaukseen
 - Uuden lypsykarjapihaton rakentamisinvestointiin voidaan tukea myöntää, jos pihaton yhteydessä on käytettävissä jaloittelutarha tai laidun
- Kuivaamojen, varastojen, kasvihuoneiden, myyntikunnostustilojen ja mehiläistalouden rakentaminen, avustus 25 %
- Korkotukilainaa on mahdollista saada rakentamisinvestointeihin 50 % hyväksytyistä kustannuksista
- Nuoren viljelijän korotus on kaikissa näissä edellä mainituissa 10 prosenttiyksikköä

Investoinnit maatilojen kilpailukyvyn kehittämiseen ja tilojen nykyaikaistamiseen

- Työympäristön ja tuotantohygienian parantaminen 25 %:n avustus kuuluu kilpailukyvyn kehittämisen alle
 - Rehunjakolaitteet
 - Kuivikkeen levityslaitteet
 - Lantarobotti
 - Kasvihuoneiden työympäristöä parantavat laitteet, esim. ruukutus kone
 - Tuotantopihan asfaltointi
 - Pelkkä korvaava investointi ei ole tukikelpoinen
 - **Huom! Liiketoimintasuunnitelman ja yrittäjätulon vaatimus koskee myös tätä toimenpidettä**

Ympäristön tilaa ja kestäväää tuotantotapaa edistävät investoinnit, avustus 40%

- Investointi edistää ympäristöystävällisemmän tuotantotavan ja teknologian käyttöön ottoa. Investoinnilla on lisäksi oltava myönteinen vaikutus:
 - 1) maan kasvukuntoon, 2) vesitalouteen, 3) kasvinsuojeluaineiden käytön turvallisuuteen, 4) ravinteiden hyötykäyttöön ja kierrätykseen, 5) lannan tehokkaaseen käsittelyyn, 6) kasvihuonekaasupäästöjen vähenemiseen
- Lietelantalainvestoinnit, kun rakennetaan ilman tuotantorakennusta
- Lietelannan multaimet
- Separointilaitteistot
- Täsmäviljelyn GPS-laitteet, ei kuitenkaan tavanomainen peltoviljelykone
- Salaojitusinvestoinnit
 - Tukea ei enää peltoraivoille, peruslohkon kunnostustoimenpiteet on tehty 31.12.2022 mennessä
- Yhteiset ojitusinvestoinnit

Maatilojen energiainvestoinnit, avustus 40%

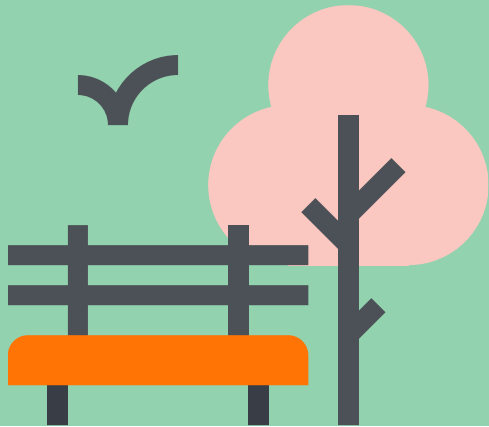
- Tukea voidaan myöntää energiantuotantoon, energian säästöön tai energiatehokkuuden parantamiseen liittyviin investointeihin
- Energiantuotantoon liittyviin investointeihin tukea voidaan myöntää, jos energialaitoksessa hyödynnetään uusiutuvaa energialähdettä ja energia käytetään maatalouden tuotantotoiminnassa
- Esimerkkejä:
 - Biokaasulaitos, (avustus 50 %)
 - Hakelämpökeskus
 - Maalämpöpumppu
 - Tuulivoimala
 - Aurinkosähköpaneelit
 - Energiansäästöinvestoinnit
 - Lämmöntalteenottolaitteet
 - Traktorin muuntaminen biokaasukäyttöiseksi

Eläinten hyvinvointia ja bioturvallisuutta edistävät investoinnit, avustus 40%

- Eläinten hyvinvointi, esimerkkejä
 - Parsimatot ja –kalusteet
 - Sairas- ja poikimakarsinoiden parantaminen
 - Ilmanvaihdon parantaminen
 - Jaloittelutarhat, kun rakennetaan erikseen ilman tuotantorakentamista
- Bioturvallisuus, esimerkkejä:
 - Lintuverkot
 - Raatokontit
 - Karanteenitilat
 - Käsien ja saappaiden pesupaikat

Investointikohde (asetusluonnos)	Avustus (* nuoren viljelijän korotus 10%)	Korkotukilaina ja (korkotuki, 5%)
Lypsy- ja nautakarjatalous, Sikatalous, Lammastalous, Hevostalous	35% *	50%
Mehiläistalous	25%*	50%
Kasvihuonetuotanto	25%*	50%
Varasto (kone- ja tuotantovarasto)	25%*	50%
Kuivaamo	25%*	50%
Myyntikunnostus	25%*	50%
Työympäristö ja tuotantohygienia	25%	
Ympäristön tila ja kestävä tuotantotapa (mm. salaojitus ja yhteinen ojitusinvestointi)	40%	
Maatilan energiainvestointi	40% (biokaasu 50 %)	
Eläinten hyvinvointi ja bioturvallisuus	40%	

Nuoren viljelijän aloitustuki 2023-



Nuoren viljelijän aloitustuki

- Tuen saaja:
 - Täysi-ikäinen, alle 41-vuotias luonnollinen henkilö, joka aloittaa tilanpidon ensimmäistä kertaa
 - Yhteisö, jossa enemmistöosuus ja määräysvalta tukikelpoisilla henkilöillä (ikää ja ammattitaitoa koskevat edellytykset)
- Ammattitaitovaatimus:
 - Vähintään toisen asteen ammatillinen luonnonvara-alan koulutus tai sitä vastaava muu koulutus
 - Kolmen vuoden kokemus maataloudesta sekä yritystoiminnan harjoittamisen kannalta tarkoituksenmukainen vähintään 20 opintoviikon/30 opinto- tai osaamispisteen koulutus
 - Voidaan antaa 36 kk aikaa tuen myöntämisestä ammattitaitovaatimuksen täyttämiseen

Nuoren viljelijän aloitustuki

- Nuoren viljelijän aloitustukea on haettava viimeistään 24 kk tilanpidon aloittamisesta, kuitenkin ennen kuin hakija täyttää 41 vuotta
- Tilanpidon aloitushetkeksi katsotaan se, kun tuensaaja on päävastuullisena ryhtynyt harjoittamaan maataloutta ja saanut luovutuskirjan tai kirjallisen vuokrasopimuksen maatilasta
 - Tilanpito katsotaan aloitetuksi, kun yrittäjätulo on liiketoimintasuunnitelman mukaan vähintään 12.000 € (jos on aiemmin omistanut jo vähän peltoa tai pienen tilan)
- Tukea voi hakea jatkuvasti, ratkaisut tukijaksoittain
- Nuoren viljelijän aloitustukea haetaan **sähköisesti HYRRÄ-järjestelmän kautta** (ei enää paperihakemuksia)

Nuoren viljelijän aloitustuki 2023-

- Aloitustuen tukijaksot ovat jatkossa samat investointituen kanssa
- Tukijaksot päättyvät jatkossa: 15.1., 15.3., 15.8. ja 15.10.
- Korkeampi aloitustuki nousee 80 000 euroon (40 000 e avustus ja 40 000 e korkotuki, sis. varainsiirtoverovapaus),
- alempi säilyy 30 000 eurossa (10 000 e avustus ja 20 000 e korkotuki, sis. varainsiirtoverovapaus).
- Yrittäjätulorajat säilyvät ennallaan (25 000 euroa korkeampi aloitustuki ja 15 000 euroa alempi aloitustuki).

Nuoren viljelijän aloitustuki 2023-

- Korkotukilainan maksimimäärät nousevat:
 - 250 000 e korkeammassa ja
170 000 e alemmassa aloitustuessa (80 % hyväksytyistä kustannuksista)
- Valtiontakausta voidaan jatkossa hakea aloitustukeen
 - Valtiontakaus on enintään 80 % takauksen kohteena olevan lainan määrästä
- Aloitustukea on mahdollista saada useammalle jatkajalle, kun esim. maatalousyhtymässä sisarukset jatkavat tilanpitoa (esim. 2 aloitustukea)
- Osakeyhtiö -> aloitustuki haetaan osakeyhtiölle (1 aloitustuki)
- Nuoren viljelijän korotus rakentamisinvestoinneissa: 10 %
- Nuoren viljelijän korotusta voi saada 7 vuoden ajan tilanpidon aloittamisesta (aikaisemmin 5 vuotta)

Yhteystiedot:

Rahoitusasiat:

Jyrki Ijäs, rahoitusasiantuntija
puh. 02950 24547

Rakennusasiat:

Erja Vainionpää, rakennusasiantuntija
puh. 02950 24076

Maksatusasiat:

Niina Aspinmaa, maksatusasiantuntija
puh. 02950 24015

etunimi.sukunimi@ely-keskus.fi