

# PIHTIPUTAAN KAAVOITUSKATSAUS

2024-2025

KH 2.12.2024 § 226

277/10.00.00/2024



## KAAVOITUSKATSAUS

**Maankäyttö- ja rakennuslain 7§ mukaan** kunnan tulee vähintään kerran vuodessa laatia katsaus kunnassa ja maakunnan liitossa vireillä olevista ja lähiaikoina vireille tulevista kaava-asioista, jotka eivät ole merkitykseltään vähäisiä (kaavoituskatsaus). Siinä selostetaan lyhyesti kaava-asiat ja niiden käsittelyvaiheet sekä sellaiset päätökset ja muut toimet, joilla on välitöntä vaikutusta kaavoituksen lähtökohtiin, tavoitteisiin, sisältöön ja toteuttamiseen. Kaavoituskatsauksesta on tiedotettava sen tarkoituksen kannalta sopivalla tavalla.

Kaavoituskatsauksessa kerrotaan vireillä olevista kaavahankkeista sekä muista maankäyttöön vaikuttavista merkittävistä suunnitteluhankkeista. Se kertoo kaavojen etenemisestä sekä siitä, miten ja milloin kaavahankkeeseen voi osallistua. Kaavojen vireille tulosta ja myöhemmistä kaavan vaiheista kuulutetaan ensisijaisesti kunnan verkkosivuilla <https://pihtipudas.fi/kuulutukset/>, kunnanviraston ilmoitustaululla sekä Kotiseudun Sanomissa. Kaava-aineistoihin voi tutustua kaavoituksen edetessä kaavoituksen internetsivuilla <https://pihtipudas.fi/kaavoitus>.



Otteita YK:n Kestävän kehityksen tavoitteista

Vuosina 2024-2025 kaavoituksessa keskitytään tuulivoimakaavoitukseen ja rantayleiskaavoitukseen sekä taajamayleiskaavatyön käynnistämiseen. Taajamayleiskaavatyössä huomioidaan rantojen läheinen asuminen, vt 4 kehittäminen sekä teollisuusalueiden kehittäminen vihreää siirtymää edistäen.

Maakuntakaavan aiempaa strategisempi painotus ja sisällön keskittyminen valtakunnallisesti ja maakunnallisesti merkittäviin kokonaisuuksiin, korostaa kunnan vastuuta alueidensa kaavoituksesta ja maapolitiikasta.

Pihtiputaan kuntastrategian painopistealueet valtuustokaudelle 2021-2025 ovat:

- 1) Uudistuva Pihtipudas
- 2) Yrittäjien Pihtipudas
- 3) Kestävän kehityksen Pihtipudas.

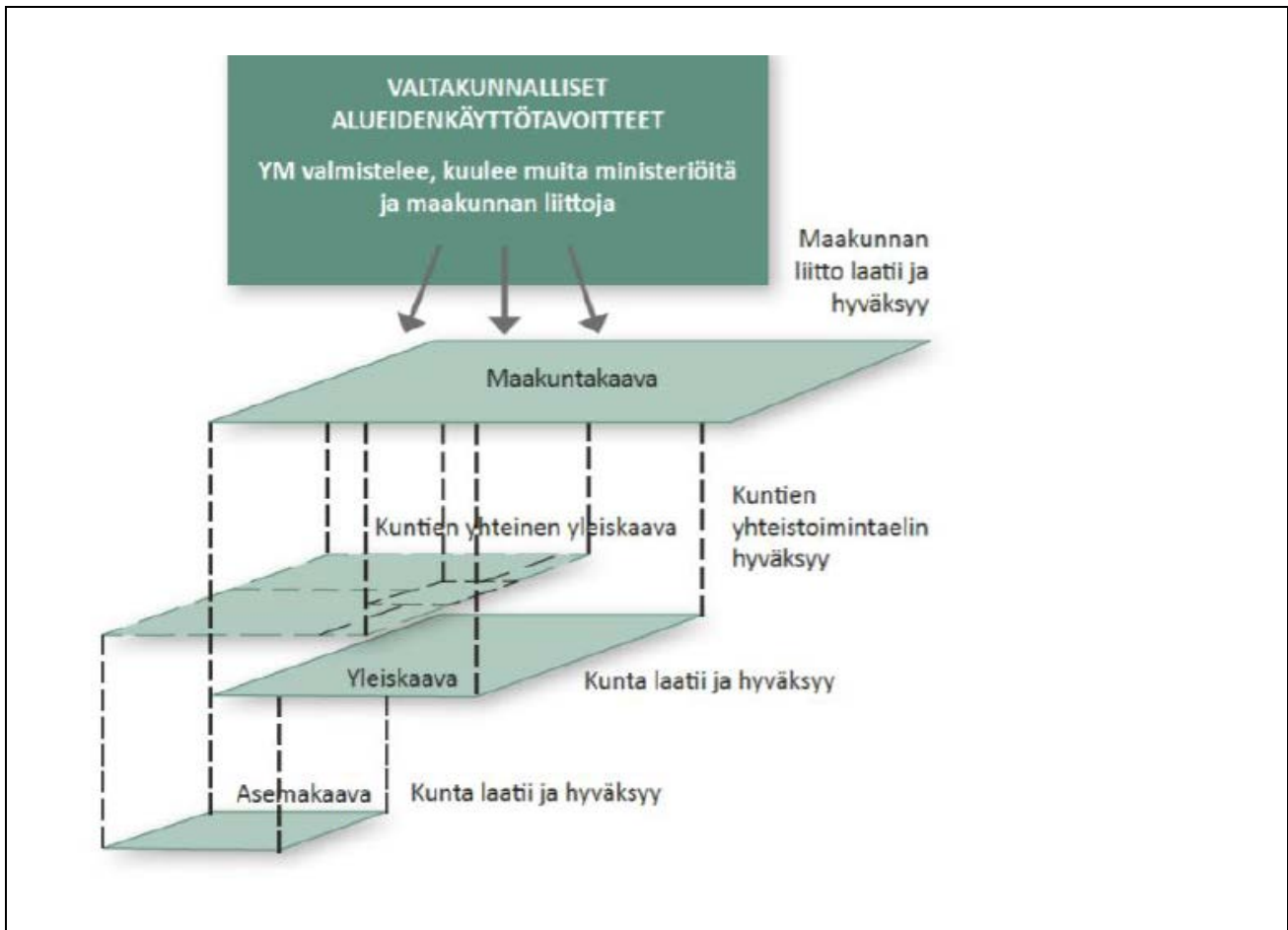
Kaavoitus toteuttaa omalta osaltaan kuntastrategiaa mm. vahvistaen vuoropuhelua kaavaprosesseissa, luoden edellytyksiä hyvälle elinympäristölle (uudistuva Pihtipudas). Yritystoimintaa edistetään huolehtimalla riittävästä yritystonttien tarjonnasta, logistisesta sujuvuudesta sekä vt4:n ja sen ympäristön kehittämisestä hankkeilla sekä taajamayleiskaavoituksella ja asemakaavoituksella. Kestävän kehityksen painopistettä toteutetaan kaavoituksessa edistämällä uusiutuvaa energiaa, huomioimalla nelostien kehittämistarpeet (vt4 aluevaraussuunnitelma) sekä luomalla puitteita luontomatkailun kehittymiselle. Lisäksi kaavoitetaan asuinalueita sekä yksittäisiä asuintontteja rannoille ja vesistön läheisyyteen siellä, missä se on mahdollista.

Riittävä ja ennakoiva maanhankinta on tärkeä osa kunnan maapolitiikkaa ja tukee kuntastrategian toteuttamista.

Kaavoitus on parhaillaan suuressa lainsäädäntömuutoksessa. Maankäyttö- ja rakennuslain uusitus tulee jakautumaan useaan uuteen lakikokonaisuuteen. Ensimmäisenä näistä on uusi rakentamista ohjaava rakentamislaki, joka astuu voimaan 1.1.2025.

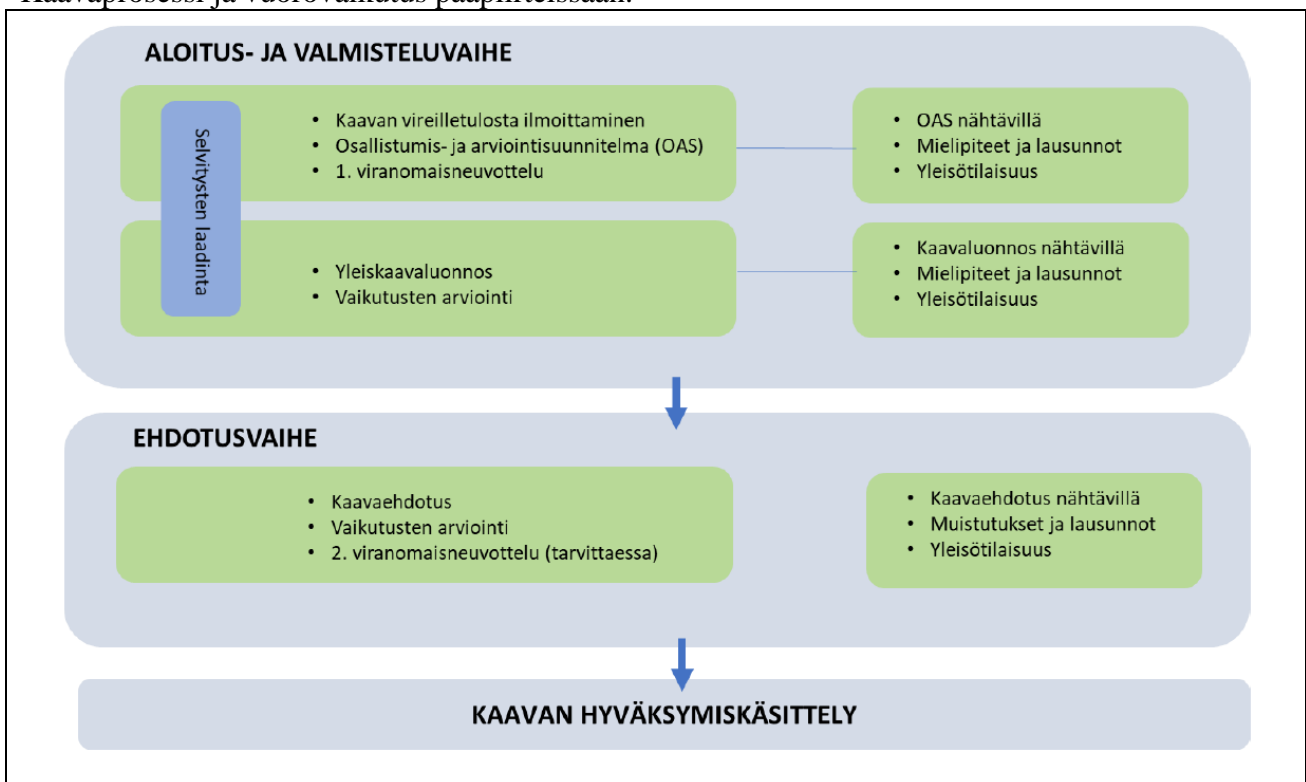
Kaavoitusta koskevan alueidenkäyttölain valmistelu on puolestaan käynnissä ja tavoitteena on, että hallituksen esitys uudeksi laiksi on mahdollista antaa eduskunnalle kevätestuntokaudella 2025. Lakiehdotus on tulossa lausunnoille vuodenvaihteen jälkeen. Muutokseen liittyy joiltakin osin siirtymäkausi vuoden 2029 alkuun. Muutoksia kuvataan tarkemmin seuraavassa kaavoituskatsauksessa keväällä 2025.

Kunnassa varaudutaan siihen, että todennäköisesti ne kaavat, jotka ovat olleet ehdotuksena nähtävillä vuoden 2025 aikana, voidaan viedä loppuun maankäyttö- ja rakennuslain mukaisesti. Muut kaavat etenevät uuden alueidenkäyttölain mukaisesti.



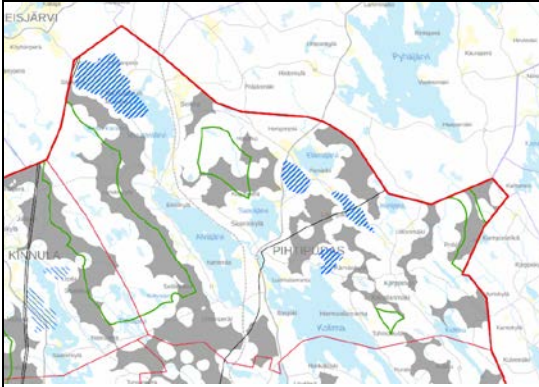
Kaavoitusjärjestelmä

Kaavaprosessi ja vuorovaikutus pääpiirteissään.



Lähde Pihtiputaan Kettukangas-Hanhikankaan tuulivoimayleiskaavan OAS.

# 1. KESKI-SUOMEN MAAKUNTAKAAVA 2040



Keski-Suomen tuulivoimapotentialin tarkastelu

■ Tuulivoimapotentialia omaava alue, tuulivoima-analyysin puskureiden ulkopuolelle jäävä alue (> 8 km<sup>2</sup>).

**Keski-Suomen maakuntakaava 2040 on hyväksytty maakuntavaltuustossa 8.12.2023 § 21.**

Päätöksestä valitettiin hallinto-oikeuteen (13 valitusta). Maakuntahallitus päätti kokouksessaan 23.2.2024 § 11 määrätä maakuntakaavan tulemaan voimaan MRL 201 §:n nojalla ennen kuin se on saanut lainvoiman. Keski-Suomen maakuntakaava 2040 muuttaa ja täydentää voimassa olevaa maakuntakaavaa seudullisesti merkittävän tuulivoimatuotannon ja liikenteen osalta. Lisäksi kaavaprosessin aikana on tarkasteltu hyvinvoinnin aluerakennetta.

Maakuntakaava tulee voimaan, kun päätöksestä on kuulutettu maakuntakaava-alueeseen kuuluvissa kunnissa MRA 93 § mukaisesti. Kuulutus maakuntakaavan voimaantulosta on julkaistu sanomalehti Keski-suomalaisessa ja Keski-Suomen liiton verkkosivuilla 19.3.2024 ja lisäksi kaikissa Keski-Suomen kunnissa.

Maakuntakaavassa 2040 on osoitettu Pihtiputaalle tuulivoimatuotantoon sopivien alueiden merkintä (tv) Uusimon, Leppäkankaan ja Ilosjoen alueille.



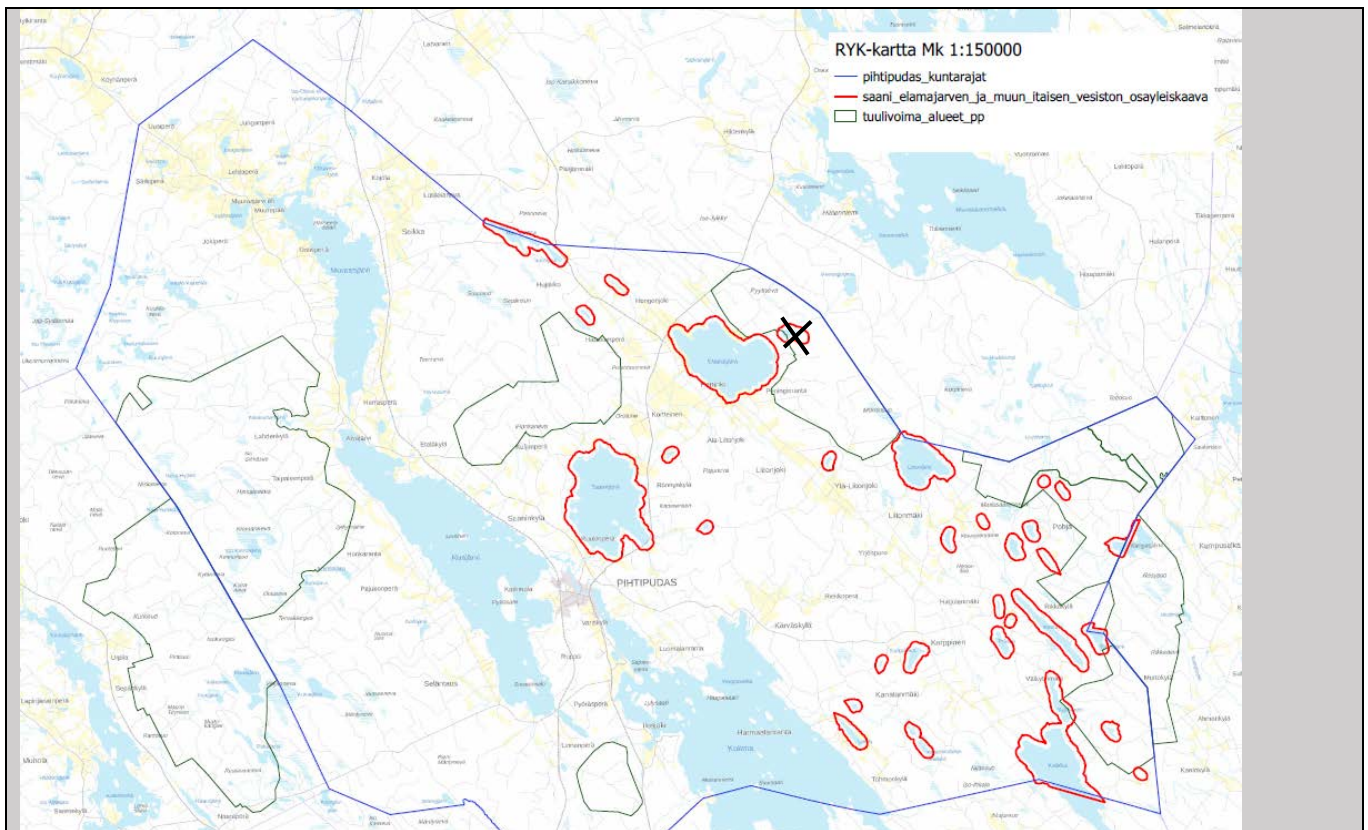
Yllä ote maakuntakaavakartasta ja alla kaavamerkinnoistä ja määräyksistä. Kaava sisältää myös suunnittelumääräyksiä ja aluekohtaisia tarkentavia määräyksiä koskien mm. Uusimon ja Leppäkankaan aluetta.



**Tuulivoimatuotantoon soveltuva alue (tv)**

Merkinnällä osoitetaan seudullisesti merkittävä tuulivoimatuotantoon soveltuva alue. Seudullisesti merkittäviä ovat vähintään kymmenen (10) tuulivoimalan alueet. Merkintään ei sisälly MRL 33 §:n mukaista ehdollista rakentamisrajoitusta.

## 2. VIREILLÄ OLEVAT JA VIREILLE TULEVAT YLEISKAAVAT



### 1) Saani- ja Elämäjärven sekä muun itäisen vesistön rantaosayleiskaava (konsulttityönä).

Kaava tulee olemaan oikeusvaikutteinen ja rakennusluvut voidaan MRL 72§:n mukaisesti myöntää suoraan kaavan perusteella. Todellisen rantaviivan pituus on noin 150 km ja alueen pinta-ala noin 68,6 km<sup>2</sup>. Kaava huomioi mahdollisen Saanin vedenpinnan nostohankkeen.

Tavoitteena on maanomistajien tasapuolinen kohtelu, rantojen monipuolinen käyttö sekä luonto-, maisema- ja kulttuuriympäristöarvojen huomiointi. Kaavaa varten on laadittu luonto- ja maisemaselvitys sekä rakennusinventointi ja arkeologinen inventointi, joita täydennetään 2025.

Yllä olevassa kartassa on osoitettu vihreällä rajauksella Pihtiputaan vireillä olevat tuulivoimayleiskaavat. Rantayleiskaavoitus ja tuulivoimakaavat sovitetaan yhteen. Ala-Peninginjärvi sisällytetään Leppäkankaan tuulivoimakaavaan, koska rantayleiskaavan rantojen herkkyytarkastelun mukaan sille ei ole osoitettavissa rakennusoikeutta.

Rantayleiskaavan rantavyöhykkeet huomioidaan tuulivoimakaavoissa kuin ne olisivat kokonaisuudessaan rantarakennuspaikkoja ja tuulivoimalat sijoitetaan se huomioiden.

Kartta yllä. Saani- ja Elämäjärven sekä muun itäisen vesistön rantaosayleiskaavan suunnitteleminen punaisella rajauksella. Kaavassa tarkastellaan kaikki yli kahden hehtaarin suuriset järvet ja lammet. Tuulivoimakaava-alueet vihreällä (rajaukset tarkentuvat).

### KAAVAN VAIHEET, MITÄ SEURAAVAKSI?

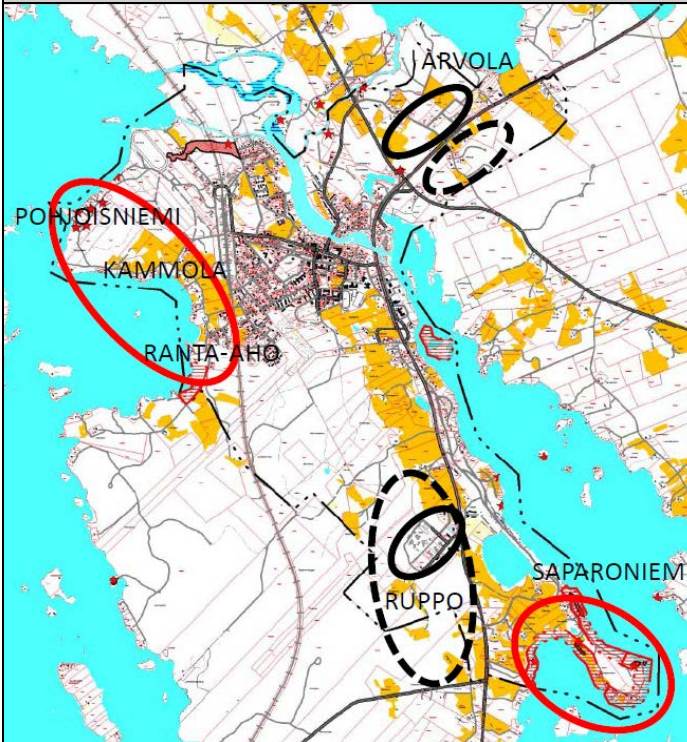
- Tehty seuraavat selvitykset: luonto- ja maisemaselvitys (2016), arkeologinen inventointi (2013), rakennusinventointi (2011). Täydennykset tehdään kesällä 2025.
- Alustava osallistumis- ja arviointisuunnitelma (OAS) laadittiin 2015 ja päivitettiin kilpailutusta ja viranomaisneuvottelua varten.
- SEURAAVANA: 1-4/2025  
**kaavoituspäätös** (khal), konsultin kilpailutus, aloitusvaiheen viranomaisneuvottelu ja vireilletulosta kuuluttaminen.
- Kaavan mitoitusperusteet (khal, kvalt) 1-4/2025. → emätilatarkastelu.
- Kaavaluonnos 2025 aikana, kaavaehdotus ja hyväksymiskäsittely vuoden 2026 aikana.

Tietoa kaavasta, niiden etenemisestä ja osallistumismahdollisuuksista löytyy kunnan internetsivuilta <https://pihtipudas.fi/kaavoitus>.

## 2) Taajaman osayleiskaava 2040 (konsulttityönä)

Taajamayleiskaava toteuttaa osaltaan kuntastrategiaa ja on pohjana asemakaavamuutoksille ja laajennuksille. Kaavan perusselvitykset on hulevesi- ja -liikenneverkkoselvityksiä lukuun ottamatta laadittu. Yleiskaavassa huomioidaan mm. Vt4 toimenpideselvitys ja aluevaraussuunnitelma (2021) sekä Wiitaunionin kävelyn ja pyöräilyn edistämishjelma (2021) sekä uusi 3K vihreän siirtymän esiselvityshanke.

Yleiskaavan alustava suunnittelualue on merkitty ao. karttaan harmaalla rajauksella. Alue ulottuu Pitkähajasta Kinnulantielle asti. Rupon kohdalla aluetta laajennetaan radan suuntaan. Kehitettävät teollisuusalueet on osoitettu mustalla rajauksella ja uudet ranta-asumisen tai rantojen läheisen asumisen alueet punaisella. Tavoitteena on saada kaava laadittua vv. 2025-2026 aikana.



Kartta yllä. Kartassa on osoitettu punaisella rajauksella kehitettävät asuinalueet ja mustalla kehitettävät teollisuusalueet.

### Pihtiputaan taajaman osayleiskaava

#### TEOLLISUUSALUEET (musta raja)

- Arvolan uusi asemakaava-alue (TA 2024: investoinnit infraan)
- Vt 4 itäpuoli samalla kohti
- Rupon alueen asemakaavamuutokset
- Rupon alueen laajentaminen keskustan ja Kinnulantien suuntaan sekä radalle päin (pistoraide, lastausratapiha?)
- Huomioitava vt4 kehittäminen / eritasoliittymät ja rinnakkaistiejärjestelyt + maankäyttö
- Ennakoiva maanhankinta / maapolitiikka

#### 3K Vihreän siirtymän esiselvityshanke

2023-24. Pihtiputaan, Pyhäjärven ja Kiuruveden yhteinen esiselvityshanke käynnistyi syksyllä 2023. Hankkeen tavoitteena oli selvittää uusiutuvan energian tuottamisen, varastoinnin ja siirron mahdollisuuden kuntien alueella, mukaan lukien bio- ja aurinkoenergian, vihreän vedyn ja energia-intensiivisen teollisuus potentiaali. 3K-selvitys tuo taustaineistoa taajamayleiskaavan ratkaisuille ja toimintojen alue- ja toiminnallisille tarpeille erityisesti teollisuusalueiden (T-kem) ja liikenne- sekä rataverkon osalta.

### KAAVAN VAIHEET, MITÄ SEURAAVAKSI?

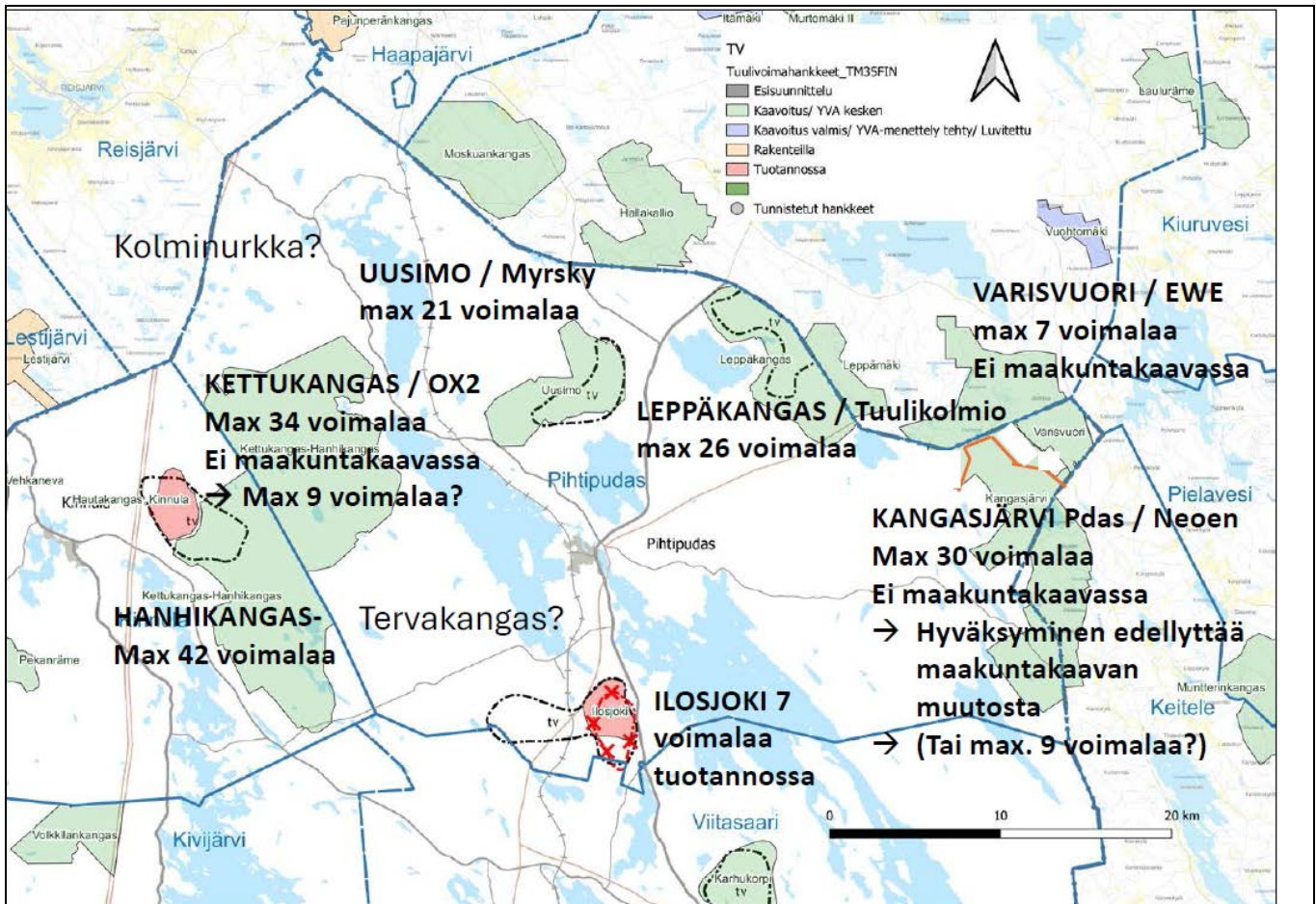
- kaavan perusselvityksinä on laadittu luonto- ja maisemaselvitys (2015), arkeologinen inventointi (2016) sekä rakennusinventointi (2008, 2013, 2015).
- SEURAAVANA 1-4/2025: **kaavoituspäätös**, vireilletulo, viranomaisneuvottelu,
- hulevesiselvitys, muita selvityksiä 2025
- hyödynnetään 3K Vihreän siirtymän esiselvityshankkeen aineistoa.

Tietoa kaavasta, niiden etenemisestä ja osallistumismahdollisuuksista löytyy kunnan internetsivuilta <https://pihtipudas.fi/kaavoitus>.

#### ASUINALUEET (punainen raja)

- Rantatonttimahdollisuuksia ja rannan läheistä asumista Pohjoisniemi, Kammola, Ranta-aho (asemakaavamuutoksia ja laajennuksia) AO
- Rantatonttimahdollisuuksia Saporoniemi, Niemenkylä (osana taajamayleiskaavaa mitoitetaan rantarakennusoikeus emätilatarkastelulla / taajaman läheisellä korkealla mitoituksella) → uusia pysyviä rantarakennuspaikkoja AO (ei tarvita välttämättä asemakaavaa)

### 3. VIREILLÄ OLEVAT TUULIVOIMAYLEISKAAVAT



Pihtiputaan kunnassa on parhaillaan vireillä viisi tuulivoimayleiskaavaa. Näistä kaksi on kuntien yhteisiä. Tuulivoimayleiskaavat ovat:

- 1) Pihtiputaan Kettukangas-Hanhikangas (OX2), max. 34 voimalaa (Pdas), korkeus 300 m, teho 12 MW. Oli maakuntakaavan 2040 luonnoksessa, mutta ei hyväksytyssä kaavassa. Kinnulan ja Pihtiputaan yhteinen hanke.
- 2) Uusimo (Myrsky), max. 21 voimalaa, korkeus 300 m, teho 6-10 MW. Ei ollut maka 2040 luonnoksessa, mutta on hyväksytyssä maakuntakaavassa 2040.
- 3) Leppäkangas (Tuulikolmio), max. 30 voimalaa, korkeus 300 m, teho 8-10 MW. On hyväksytyssä maakuntakaavassa 2040.
- 4) Varisvuori (EuroWind Energy), max. 7 voimalaa, korkeus 270 m, teho 7-8 MW. Ei ole hyväksytyssä maakuntakaavassa 2040.
- 5) Pihtiputaan Kangasjärvi (Neoen), max. n. 30 voimalaa, korkeus 300 m, teho 7-10 MW. Ei sisältynyt maakuntakaavaan 2040.

Näiden lisäksi hallitus on tietoinen Neoenin Kolminurkan ja Tervakankaan hankkeista.

#### MITÄ SEURAAVAKSI?

- kunta arvioi Pihtiputaan Kettukangas-Hanhikankaan tuulivoimayleiskaavan jatko-edellytykset vuoden 2025 alussa ELY-keskuksen antama perusteltu päätelmä huomioiden.
- Hallitus on tietoinen Tervakankaan ja Kolminurkan hankkeista, mutta arvioi niiden toteutettavuutta vasta tarkempien esittelyjen ja varsinaisen kaavoitusaloitteen jälkeen. Kunta edellyttää oman arviointinsa pohjaksi riittäviä ennakkoselvityksiä.
- vireillä olevien tuulivoimakaavojen ja hankkeiden tilanne ja jatkoaikataulu on kuvattu kaavakohtaisesti seuraavilla sivuilla.

Tietoa kaavoista, niiden etenemisestä ja osallistumismahdollisuuksista löytyy kunnan internetsivuilta <https://pihtipudas.fi/kaavoitus>.

## 1) Pihtiputaan Kettukangas – Hanhikankaan tuulivoimapuiston osayleiskaava (konsulttina Afry Oy)

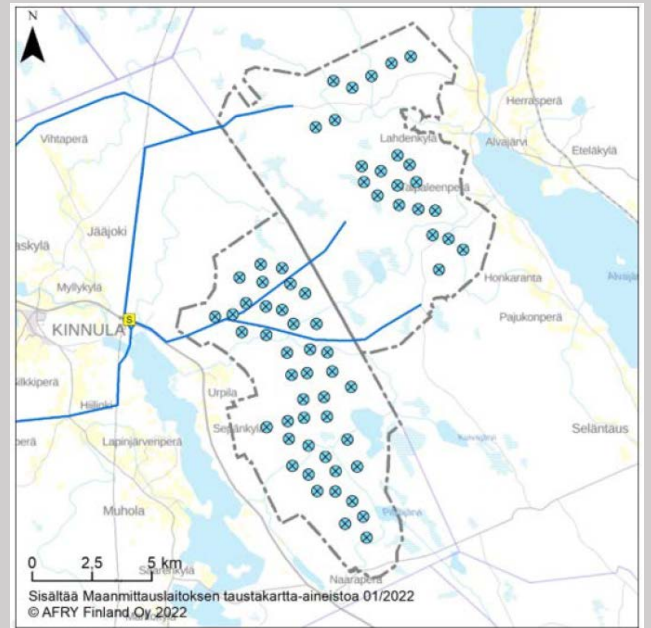
OX2 Finland (Pihtiputaan Tuulivoimapuisto Oy) suunnittelee Kettukangas-Hanhikankaan tuulivoimapuiston rakentamista Pihtiputaan ja Kinnulan kuntien rajalle. Tuulivoima-alue sijoittuu Kinnulan Kivijärven ja Pihtiputaan Alvajärven ja Muurasjärven väliselle alueelle. Alue sijaitsee lähimmillään n. 10 km Pihtiputaan keskustasta luoteeseen. Alueen kokonaispinta-ala on 164 km<sup>2</sup>, josta Pihtiputaan puolella on noin 90 km<sup>2</sup>.

Kettukangas-Hanhikankaan tuulivoimapuiston Kinnulan ja Pihtiputaan erillisten osayleiskaavojen tavoitteena oli mahdollistaa yhteensä enintään 78 voimalan tuulivoimapuiston toteuttaminen koko suunnittelualueelle. Näistä enintään 34 sijoittuisi Pihtiputaan puolelle. Kunkin tuulivoimalan yksikköteho on noin 8–12 MW ja tuulivoimaloiden kokonaiskorkeus enimmillään 300 metriä. Tuulipuisto tulee koostumaan tuulivoimaloista perustuksineen, niitä yhdistävistä maakaapeleista tai ilmajohtoista sekä tuulipuiston sähköasemista.

Kuntien alueille on vireillä erilliset oikeusvaikutteiset osayleiskaavat, joiden perusteella voidaan myöntää suoraan rakennusluvut tuulivoimaloiden rakentamiselle (MRL 77a §). Osayleiskaavat laaditaan kunnittain ja kummassakin kunnassa päätöksiä tehdään vain oman kunnan alueelle sijoittuvan kaava-alueen osalta. Vaikutukset arvioidaan koko yhteisen tuulivoimahankealueen osalta.

Kaavoituksen rinnalla eteni samanaikaisesti hankkeen YVA-lain mukainen ympäristövaikutusten arviointi -menettely (YVA-laki 4 §). YVA-menettelyn tavoitteena on ehkäistä hankkeen ympäristövaikutuksia, edistää ympäristövaikutusten huomioon ottamista suunnittelussa ja päätöksenteossa sekä lisätä kansalaisten tiedonsaantia ja osallistumismahdollisuuksia. YVA-selostuksessa tarkasteltiin pienentyneitä vaihtoehtoja: VE1 (78 → 76 voimalaa) ja VE2 (64 → 41 voimalaa).

Tuulivoimala-alueen liittämisessä sähköverkkoon tarkastellaan kahta 400 kV:n ilmajohtovaihtoehtoa (SVE1 ja SVE2) alavaihtoehtoineen. SVE1 vaihtoehdossa voimalinja menee Kinnulan Jääjoen liityntäpisteeseen ja SVE2 Halsuan Kanniston sähköasemalle.



Kuvassa vaihtoehto VE2, jossa on yhteensä enintään 64 voimalaa, joista enintään 22 voimalaa on Pihtiputaan puolella. Tuulivoimapuiston osayleiskaavan suunnittelualue kattaa vähintään tuulivoimaloiden 40 dB melualueen. Vähimmäisetäisyytenä asutukseen on käytetty kunnanhallituksen periaatelinjauksen mukaista 1,3 km.

Kettukankaan alue on hyvin haasteellinen erityisten luontoarvojen takia. Useiden tuulivoimahankkeiden yhteisvaikutukset Hanhikangas-Kettukankaan alueelle on Natura-arvioinnissa todettu niin merkittäviksi, että hyväksytystä maakunta-kaavasta 2040 oli poistettu kokonaan Pihtiputaan Kettukankaan tv-alue ja Kinnulan Hanhikangasta on pienennetty merkittävästi.

### KAAVAN VAIHEET, MITÄ SEURAAVAKSI?

- kaavoituspäätös khall 5.6.2020 § 120
  - OAS nähtävillä 11.5.-13.6.2022/ vireille tulosta kuuluttaminen; Mieli-piteet, lausunnot.
  - Yleisötilaisuus 18.5.2022 (YVA ja kaava)
  - **Kaavoitus jäi vireilletulovaiheeseen odottamaan YVA-menettelyn loppuun saattamista ja perusteltua päätelmää.**
  - YVA-selostus laadittiin ja esiteltiin yleisötilaisuudessa 13.6.2024. YVA-selostus oli nähtävillä 20.5.-19.7.2024
  - ELY-keskus antoi siitä perustellun päätelmän 17.10.2024.
  - tämän pohjalta kunta arvioi kaavan jatkoedellytykset vuoden 2025 alussa.
- Tietoa kaavasta, niiden etenemisestä ja osallistumismahdollisuuksista löytyy kunnan internetsivuilta <https://pihtipudas.fi/kaavoitus>.



## 2) Uusimon tuulivoimapuiston osayleiskaava (konsulttina FCG)

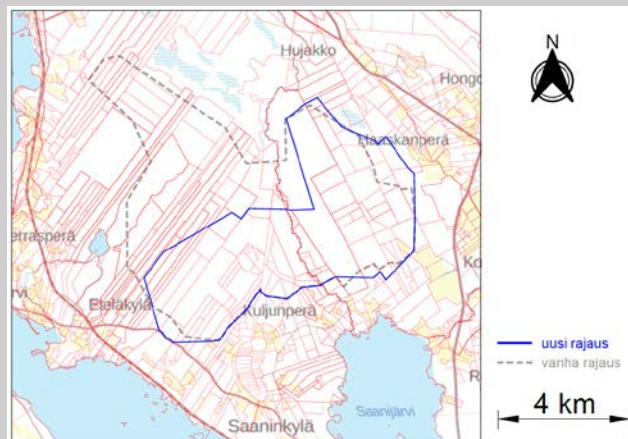
Myrsky Oy suunnittelee Uusimon tuulipuiston rakentamista Alvajärven, Muurasjärven ja Saanijärven väliselle alueelle. Alue sijaitsee lähimmillään n. 6 km Pihtiputaan keskustasta pohjoiseen. Tuulivoima-alueen pinta-alaa pienennetään alkuperäisestä 45 km<sup>2</sup>:sta 29 km<sup>2</sup>:iin.

Uusimon tuulivoimapuiston osayleiskaavan tavoitteena on mahdollistaa enintään 21 voimalan tuulivoimapuiston toteuttaminen. Tuulivoimalat tulevat olemaan teholtaan noin 6–10 MW. Tuulivoimapuiston kokonaisteho on noin 130–210 MW ja tuulivoimaloiden pyyhkäisykorkeus enintään 300 metriä.

Yleiskaava laaditaan MRL 77 a§ mukaisena, jolloin tuulivoimaloiden rakennusluvut voidaan myöntää suoraan yleiskaavan perusteella.

Suunniteltu hanke ylittää YVA-lain arviointimenettelyn kynnyksen (126/2019). Hankkeesta on käynnistetty ympäristövaikutusten arviointimenettely, jossa arvioidaan tuulivoimahankkeen ja sen sähkönsiirron vaihtoehtojen ympäristövaikutukset. Alustavina vaihtoehtoina ovat sähkönsiirto yhteisyyssä lähihankkeiden kanssa Kinnulan sähköasemalle, koilliseen Murtojärven sähköasemalle tai kaakkoon Elenian sähkölinjaan.

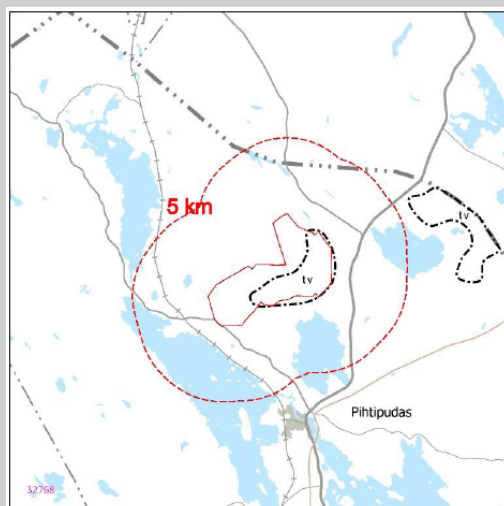
YVA-selvitykset ja arvioinnit sekä saatu palaute hyödynnetään yleiskaavatyössä.



Alustavaa kaava-alueen rajausta on supistettu (yht. 21 voimalaa). Tuulivoimapuiston osayleiskaavan suunnittelualue tulee kattamaan vähintään tuulivoimaloiden 40 dB melualueen. Suojatäisyytenä asutukseen on käytetty 2 km ja loma-asutukseen 1,5 km.

Alue on haasteellinen erityisten luontoarvojen takia. Myrsky teetti suunnittelualueelle maakuntaliiton edellyttämät lisäselvitykset. Uusimon tv-alue sisältyi hyväksytyyn maakuntakaavaan 2040.

Kaava- ja YVA-prosessit toteutetaan erillisinä, mutta samanaikaisesti. Kunta jäi kuitenkin odottamaan kaavaluonnoksen jatkovalmistelun kanssa YVA-menettelyn loppuun saattamista ja perusteltua päätelmää. Päätelmä huomioidaan kaavaluonnosvaiheen jatkovalmistelussa.



Ote maakuntakaavasta 2040, johon on lisätty tuulivoimatuotantoon soveltuvan alueen merkintä (tv) Uusimon alueelle. Tv-alueen rajausta on suppeampi kuin Uusimon tuulivoimapuiston osayleiskaavan rajausta. Alueen toteuttamiskelpoinen laajuus tarkentuu YVA- ja kaavaprosessissa perusteltu päätelmä huomioiden.

### KAAVAN VAIHEET, MITÄ SEURAAVAKSI?

- kaavoituspäätös khall 4.10.2021 § 218.
- viranomaisneuvottelu 24.3.2023.
- YVA-ohjelma ja OAS nähtävillä 7.8.-6.9.2023
- Yleisötilaisuus 16.8.2023
- Sen jälkeen alkoi kaavaluonnoksen valmistelu ja YVA-selostuksen laadinta
- KH 7.10.2024 § 184 palautti kaavaluonnoksen uudelleen valmisteluun laajentamatta kaava-alueita → kaavaluonnoksen jatkovalmistelu odottaa YVA-menettelyn loppuun saattamisen ja YVA-selostuksesta saadun perustelun päätelmän. → reunaehdot toteuttamiskelpoiselle hankkeelle ja kaavalle.

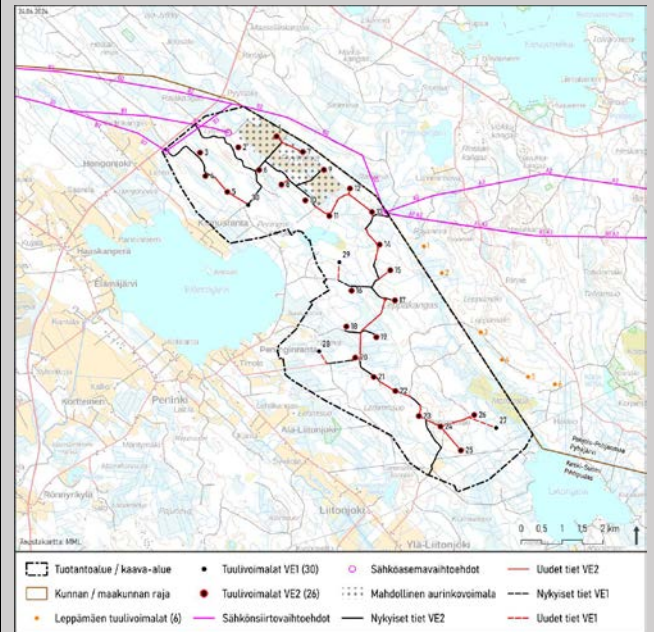
Tietoa kaavasta, sen etenemisestä ja osallistumismahdollisuuksista löytyy kunnan internet-sivuilta <https://pihtipudas.fi/kaavoitus>.

### 3) Leppäkankaan tuulivoimapuiston osayleiskaava (konsulttina Sitowise)

Tuulikolmio Oy suunnittelee tuulivoimahanketta Pihtiputaan Leppäkankaan alueelle, joka sijaitsee noin 14 kilometriä Pihtiputaan keskustan koillispuolella rajautuen Pyhäjärven kaupungin rajaan. Hankealueen koko on 3300 hehtaaria. Hankealue on pääosin metsätalousaluetta.

Hankealueelle on suunnitella enintään 30 tuulivoimalaa, joiden yksikköteho on enintään 10 MW. Voimaloiden kokonaiskorkeus on enintään 300 metriä. Tuulivoimaloiden lisäksi alueelle rakennetaan tarvittavat yhdystiet, voimaloiden väliset huoltotiet, maakaapelointi voimaloiden välille ja sähköasema. Sähkönsiirtovaihtoehtoja on kaksi, jotka toteutetaan 400 kV tai 110 kV ilmajohtoina. Vaihtoehdossa A (VE A) voimajohto toteutetaan hankealueelta koilliseen noin 41–49 km päähän Pyhäjärven kaupungin alueella Murtooperän sähköasemalle (Pyhäjärvi, Kiuruvesi). Vaihtoehdossa B (VE B) voimajohto toteutetaan noin 47-48 km päähän 400 kV tai 110 kV voimajohtona sähköasemalle Kinnulaan, josta 17 km kulkee olemassa olevan voimajohdon rinnalla osittain Reisjärven kunnan puolella. Molemmissa vaihtoehdoissa on kolme alavaihtoehtoa. Sähkönsiirtohanke on neljän tuulivoimahankkeen (Uusimo, Moskuankangas, Hallakallio, Leppäkankangas) yhteinen. Sen YVA-menettelystä vastaa Leppäkangas.

Hankkeessa toteutetaan kaavan rinnalla YVA-lain mukainen ympäristövaikutusten arviointimenettely, jonka selvitykset ja arvioinnit hyödynnetään yleiskaavatyössä.

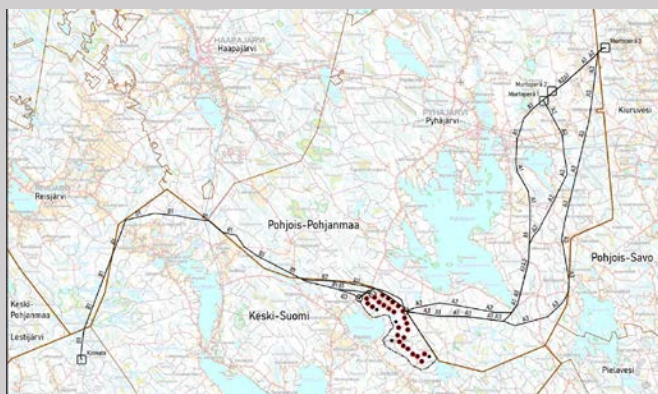


Hankkeen vaihtoehdot ja kaava-alueen rajaus.

Tuulivoimaosayleiskaavan suunnittelualue tulee kattamaan vähintään tuulivoimaloiden 40 dB melualueen. Suojaetäisyytenä asutukseen on käytetty kunnanhallituksen periaatelinjauksen mukaista 1,3 km etäisyyttä.

Alue on haasteellinen erityisesti maisemallisten arvojen takia (Liitonjoen valtakunnallinen pika-asutus-maisema sekä järvi- ja peltomaisemat). Lähekkäin sijaitsevien hankkeiden yhteisvaikutukset arvioidaan.

Kaavassa huomioidaan tuleva rantaosayleiskaavoitus / potentiaaliset rantarakennus-oikeudet.



Alustava karttatarkastelu luonto- ja kulttuuriarvoista.

Tietoa kaavasta, sen etenemisestä ja osallistumismahdollisuuksista löytyy kunnan internet-sivuilta <https://pihtipudas.fi/kaavoitus>.

#### KAAVAN VAIHEET, MITÄ SEURAAVAKSI?

- kaavoituspäätös 7.3.2022 § 40
- viranomaisneuvottelu syksyllä 2023.
- Kaavan OAS nähtävillä 5.4.-5.5.2023 (YVA-ohjelma nähtävillä viikkoa aiemmin)
- Yleisötilaisuus (kaava ja YVA) 13.4.2023.
- Sen jälkeen alkoi kaavaluonnoksen valmistelu ja YVA-selostuksen laadinta
- YVA-selostus nähtävillä 30.10.-27.12.2024
- Yleisötilaisuus 19.11.2024 Pihtiputaalla
- kaavaluonnoksen jatkovalmistelu odottaa YVA-menettelyn loppuun saattamista ja YVA-selostuksesta saatavaa perusteltua päätelmää kaavoituksessa huomioitavaksi (reunaehdot toteuttamiskelpoiselle hankkeelle ja kaavalle).

#### 4) Varisvuoren tuulivoimapuiston osayleiskaava (konsulttina Envineer)

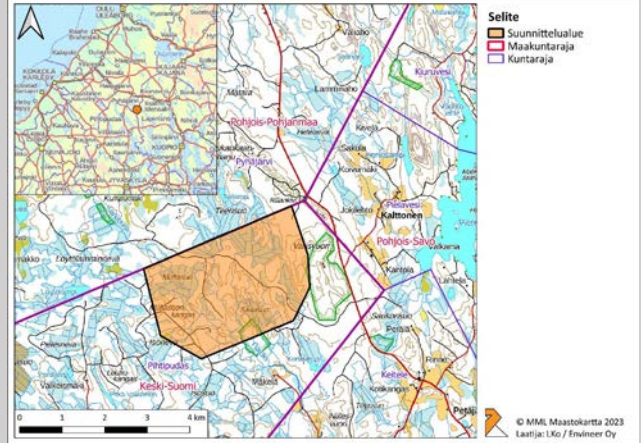
Eurowind Energy Oy suunnittelee tuulivoimaa-alueella Pihtiputaan kunnan Varisvuoren alueelle. Hankealueelle suunnitellaan enintään 7 voimalaa, joiden yksikköteho on enintään 6–9 MW. Voimalan enimmäiskorkeus on 270 metriä ja tornin korkeus 175 metriä. Voimaloiden roottorin halkaisija on enintään 172 metriä. Hankealueen pinta-ala on noin 1080 ha. Hankkeen sähkönsiirto sijoittuu Pihtiputaan ja Pyhäjärven alueelle.

Sähkönsiirron osalta on kaksi päävaihtoehtoa. Vaihtoehdossa VEa liityntä on maakaapeli Elenian Vuolijoki-Pihtipudas 110 kV voimajohtoon (läntinen sähkönsiirtolinjaus, 4,9 km). Vaihtoehdossa VEB liityntä on ilmajohto Elenian Vuolijoki-Pihtipudas 110 kV voimajohtoon (itäinen sähkönsiirtolinjaus pituus 5,2 km).

Yleiskaava laaditaan MRL 77 a§ mukaisena, jolloin tuulivoimaloiden rakennusluvut voidaan myöntää suoraan yleiskaavan perusteella.

Hankkeessa laaditaan YVA-lain mukainen ympäristövaikutusten arviointimenettely lähihankkeiden yhteisvaikutusten johdosta

YVA-selvitykset ja arvioinnit hyödynnetään yleiskaavatyössä. Kaava ja YVA etenevät rinnakkain.

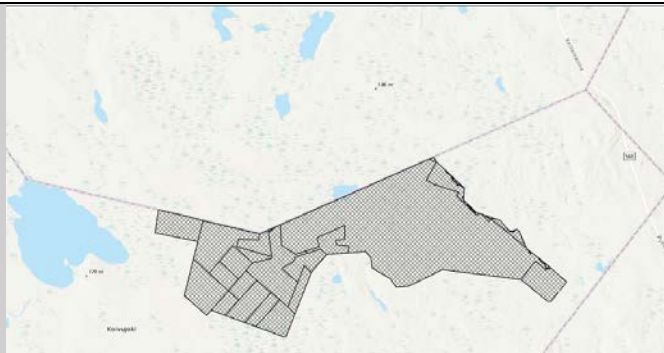


Kartassa alustava kaava-alueen rajaus.

Tuulivoimapuiston osayleiskaavan suunnittelualue tulee kattamaan vähintään tuulivoimaloiden 40 dB melualueen. Suojaetäisyytenä asutukseen on käytetty kunnanhallituksen periaatelinjauksen mukaista 1,3 km etäisyyttä. Alustavissa tarkasteluissa on käytetty maakuntakaavan 2040 valmisteluaineiston suojaetäisyyksiä.

Hankealue ei sisällynyt maakuntakaavan 2040 ehdotukseen. Se jää kooltaan alle seudullisen tason tuulivoima-alueen, jolloin se voidaan kaavoittaa ilman maakuntakaavan tv-merkintää.

Tietoa kaavasta, sen etenemisestä ja osallistumismahdollisuuksista löytyy kunnan internet-sivuilta <https://pihtipudas.fi/kaavoitus>.



Varisvuoren ja Kangasjärven hankealueiden väliin jää alue, jossa molemmat tuulivoimatoimijat ovat tehneet maankäyttösopimuksia. Kyseessä on molempien hankkeiden yhteinen potentiaalinen laajennusalue.


Aluetta koskevia mahdollisia kaavoitusaloitteita tai kaava-alueiden laajuutta koskevia muutosesityksiä käsitellään kunnanhallituksessa siinä vaiheessa, kun em. sopimustilanne on selkiytynyt.

#### KAAVAN VAIHEET, MITÄ SEURAAVAKSI?

- kaavoituspäätös 5.12.2022 § 278
- OAS ja YVA-ohjelma nähtävillä 5.8.-18.9.2024
- Yleisötilaisuus 21.8.2024 Pihtiputaalla
- seuraavana YVA-selostusvaihe selvityksineen ja vaikutusten arviointineen
- kaavaluonnoksen valmistelu sen rinnalla

Kaavaprosessin kesto on arviolta 2,5 – 3 v.

Viereisen kartan selite

 Potentiaalinen hankealueen ja kaava-alueen laajennus sekä Kangasjärven että Varisvuoren tuulivoimahankkeille

## 5) Pihtiputaan Kangasjärven tuulivoimapuiston osayleiskaava (konsulttina FCG)

Neoen suunnittelee tuulivoimahankekokonaisuutta kolmen kunnan: Keiteleen, Pihtiputaan ja Pyhäjärven alueille. Kokonaisuudessaan hankealueelle voitaisi sijoittaa n. 90 voimalaa joiden yksikköteho olisi 7-10 MW. Voimaloista Pihtiputaan kunnan alueelle sijoittuisi max n. 30-35. Yksittäiset voimalat olisivat kokonaiskorkeudeltaan max. 300m. Voimaloiden alustavassa sijoittelussa on käytetty 1,3 km etäisyyttä olemassa oleviin asuin- ja lomarakennuksiin. Tuulivoiman sähkönsiirron osalta hankekehittäjällä on useita vaihto-ehdoja ja Fingridin suunnittelemat investoinnit mm. Pohjois-Savoon avaavat uusia liittymismahdollisuuksia tällekin hankkeelle. Tällä hetkellä todennäköisin liityntäpiste on Haapajärven Pysäysperä.

Pihtiputaan kunnanhallitus on hyväksynyt Kangasjärven tuulivoimahankeen kaavoitusaloitteen 5.12.2022 § 277. Yleiskaava laaditaan MRL 77 a§ mukaisena, jolloin tuulivoimaloiden rakennusluvut voidaan myöntää suoraan yleiskaavan perusteella.

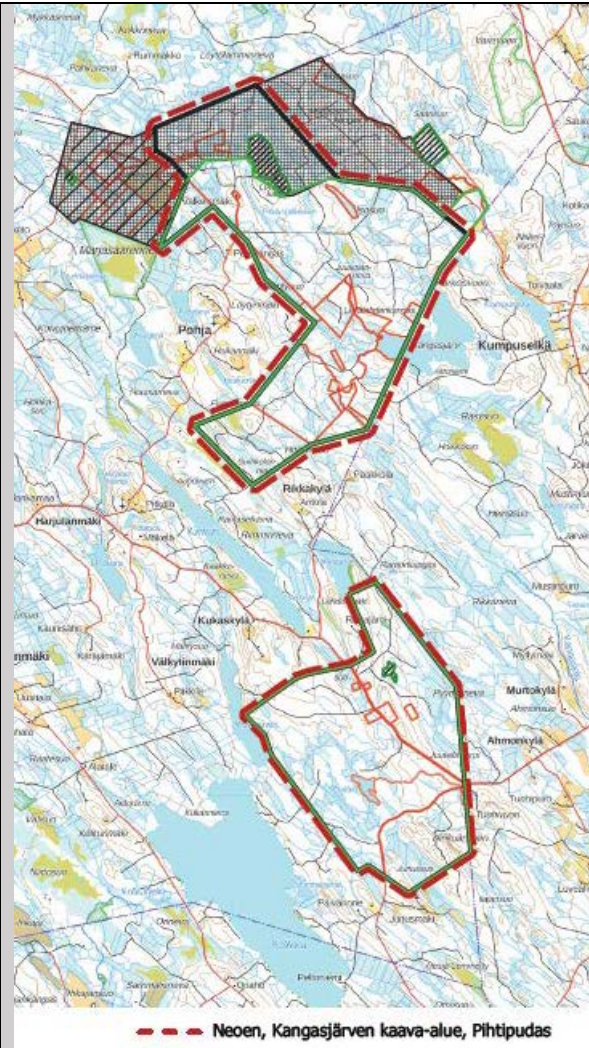
Koska hankkeen kokonaisteho ylittää 45 MW, toteutetaan YVA-lain (252/2017) mukainen ympäristövaikutusten arviointimenettely.

YVA-selvitykset ja arvioinnit hyödynnetään yleiskaavatyössä. Kaava ja YVA etenevät rinnakkain. Kaavaprosessin kesto on arviolta 2,5 – 3 vuotta.

Varisvuoren ja Kangasjärven hankealueiden väliin jää alue, jossa molemmat tuulivoimatoimijat ovat tehneet maankäyttösopimuksia. Kyseessä on molempien hankkeiden yhteinen potentiaalinen laajennusalue, joka on kartassa harmaalla rasterilla.

Tuulivoimaosayleiskaavan suunnittelu-alue tulee kattamaan vähintään tuulivoimaloiden 40 dB melualueen. Suojaetäisyytenä asutukseen on käytetty kunnanhallituksen periaatelinjauksen mukaista 1,3 km etäisyyttä.

Neoen esitti kunnalle kaava-alueen laajentamista osalle potentiaalista hankkeiden yhteistä laajennusaluetta, kun sopimustilanne Neoenin ja Eurowind Energyn kesken oli selkiytynyt.



- kaavoituspäätöksen (KH 2.1.2022 § 277) mukainen kaava-alue vihreällä ja laajennettu kaava-alue punaisella katkoviivalla (KH 18.11.2024 § 217).

### KAAVAN VAIHEET, MITÄ SEURAAVAKSI?

- kaavoituspäätös 5.12.2022 § 277
- kaavoitussopimuksen hyväksyminen KH 12.6.2023 § 156
- YVA-ennakkoneuvottelu 28.11.2023
- kaava-alueen laajentaminen (KH 18.11.2024 § 217)
- YVA- ja kaavaprosessin aikataulut
- YVA-seurantaryhmän 1. kokous 3.11.2024
- YVA-ohjelman ja kaava OAS:n valmistelu → seuraavana molemmat nähtäville ja yleisötilaisuus (ajankohta avoin)

Tietoa kaavasta, sen etenemisestä ja osallistumismahdollisuuksista löytyy kunnan internet-sivuilta <https://pihtipudas.fi/kaavoitus>.

#### 4. VIREILLÄ OLEVAT JA VIREILLE TULEVAT ASEMAKAAVAT

##### 1) Asematien ja sen ympäristön asemakaavan muutos (omana työnä)

Kaavan tarkoituksena on mahdollistaa Asematien hallinnollinen muutos yleisestä tiestä kaduksi ja saattaa päätökseen kadunpitopäätöksen prosessi. Samalla tarkistetaan kortteleiden ja Asematien katualueen väliset rajat vastaamaan ajantasaista kiinteistöjaotusta. Tästä johtuen katualueeseen rajautuvat korttelialueet on otettu mukaan kaavamuutokseen. Muutamissa kortteleissa on muutettu käyttötarkoitusta vastaamaan paremmin tarpeita. Suunnittelualueeseen sisältyy myös Hakatie toteutettujen liikennejärjestelyjen takia.

**Kaavaa tarkistetaan lausuntojen perusteella ja tavoitteena on saada se uudelleen ehdotuksena nähtäville keväällä 2025 ja hyväksymiskäsittelyyn vuoden 2025 aikana.**



*Ote asemakaavamuutoksesta (I ehdotus)*

Kaavaehdotukseen lisätään lausuntojen perusteella rakennetun kulttuuriympäristön sr-merkinnät.

##### 2) Niemenharjun alueen asemakaavan muutos (konsulttina FCG Oy)

Asemakaavan muutos koostuu kolmesta osa-alueesta: Tason alue, entinen leirintäalueen ja tanssilavan aluekokonaisuus sekä kortteli 521 Harjukadun risteyksessä. Muutosalueen pinta-ala on yht. 16,5 ha. Tason alue päivitetään vastaamaan nykytilannetta, entiselle leirintä-alueelle kaavoitetaan loma-asuntoja ja rantasaunoja. Tanssilavan ympäristössä turvataan kaavalla hivi- ja viihdepalveluiden tulevaisuus sekä matkailurakentaminen. Korttelissa 521 päivitetään rakennusalan rajausta vastaamaan nykytilannetta.

Kaavaluonnos on ollut nähtävillä. Kaavaa tarkistetaan saatujen lausuntojen pohjalta. **Tavoitteena on saada kaavaehdotus nähtäville keväällä 2025 ja hyväksymiskäsittelyyn vuoden 2025-2026 vauhteessa.**



*Kuva maastomallista rakennuksineen. MJ / HR.*



*Ote kaavaluonnoksesta*

Kaavan rinnalla on ollut vireillä Kehittämissyhtiö Witas Oy:n hallinnoima hanke, jossa markkinoidaan viiden kunnan alueella vastaavia matkailukohteita operaattoreille ja investoreille. Rakentamisen ja osittain markkinoinninkin osalta yhteisöyrittäjä on ollut Honka.

**Kumppanuuskaavoitus on mahdollista. Se tarkoittaa sitä, että mahdolliset yhteistyökumppanit voivat vaikuttaa vielä kaavaehdotuksen sisältöön.**

### 3) Raviradan ympäristön asemakaavan muutos ja laajennusehdotus (omana työnä)

Tavoitteena on ratkaista asemakaavan muutoksella raviradan ympäristön liikenteelliset ja toiminnalliset kehittämistarpeet. Kaavassa huomioidaan virkistyskäytön lisäksi alueen luonto-, maisema- ja kulttuuriarvot sekä hulevesien hallinta. Maanomistajien, alueen toimijoiden ja asukkaiden kanssa on neuvoteltu kaavaratkaisuista. Kaava on ollut luonnoksena nähtävillä. Kaava valmistellaan ehdotukseksi saadun palautteen, hulevesiselvityksen ja suunnitelman sekä neuvottelujen pohjalta.

**Tavoitteena on saada kaavaehdotus nähtäville keväällä 2025 ja hyväksymiskäsittelyyn vuoden 2025-26 vaihteessa.**

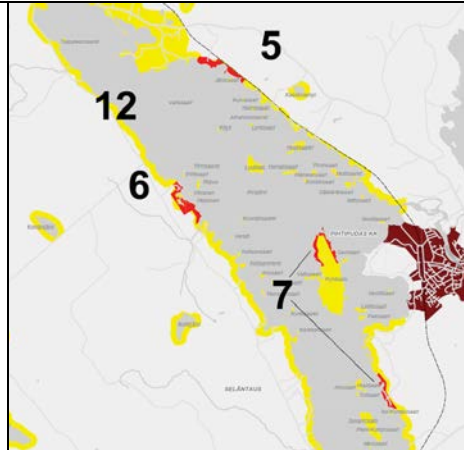


*Kuva maastomallista rakennuksineen. MJ.*

Alueelle laaditaan parhaillaan hulevesien hallintasuunnitelmaa (Maveplan).

### 4) Höytiönlahden, Kontanniemen, Ruponlahden ranta-asemakaavojen kumoaminen.

Alvajärven ranta- ja kyläosayleiskaavan alueella on kolme voimassa olevaa ranta-asemakaavaa (ent. rantakaavaa): Höytiönlahden (5), Kontanniemen (6) ja Ruponlahden (7) ranta-asemakaavat. Niiden kumoamisen mahdollisuudet selvitetään vuoden 2025 aikana. Asiasta neuvotellaan maanomistajien kanssa. Ranta-asemakaavat ovat asemakaavoista ja yleiskaavoista poiketen maanomistajan laatimia ja kustantamia kaavoja ja ne vastaavat myös mahdollisesta kumoamisesta. Niin kauan kuin ranta-asemakaavoja ei kumota, ne ohjaavat rakentamista ko. alueilla. Niissä suurin sallittu rakennusoikeus on pienempi kuin Alvajärven ranta- ja kyläosa-yleiskaavassa.



Kartalla on punaisella mahdollisesti kumottavat ranta-asemakaavat.

**Kumoaminen keskeytettiin, sitä voidaan jatkaa vain maanomistajien aloitteesta ja kustannuksella.**

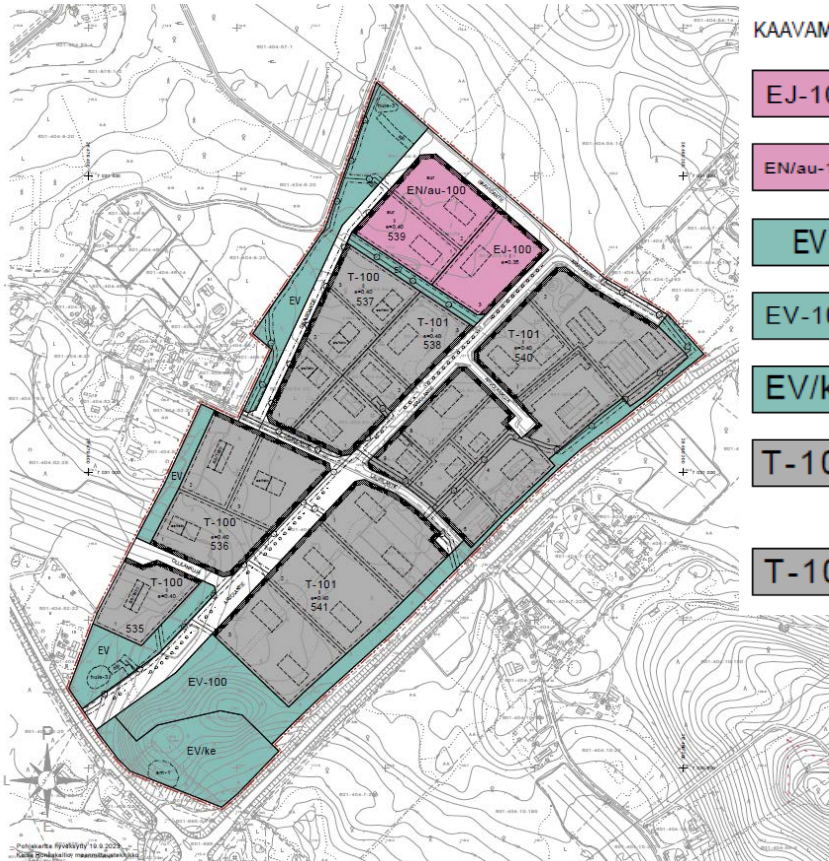
**6) Rupon asemakaavan muutos.** Muutos koskee kortteleita 401, 406 ja 407. Sen tarkoituksena on muuttaa alueen katujärjestelyjä niin, että ne vastaavat yritystoiminnan tarpeita, mutta huomioivat myös valtatie rinnakkaistiejärjestelyt sekä Rupon alueen liikenneverkon toimivuuden.

Kaavaa ei viety eteenpäin erillisenä, vaan se käsitellään osana taajamayleiskaavaa ja sen rinnalla käynnistettävää Rupon alueen laajempaa asemakaavamuutosta ja laajennusta, josta kunnanhallitus päättää erikseen.



Rupon asemakaavan muutosalue.

## 6) Arvolan teollisuusalueen asemakaava.



### KAAVAMERKINTÖJEN SELITYKSET:

<b>EJ-100</b>	Jätteenkäsittelyalue. Alueella sallitaan jätteiden sekä vaarallisten...
<b>EN/au-100</b>	Energiahuollon alue. Aurinkovoimatuotantoon tarkoitettu energia- yhdistettyjen teollisuus- ja varistorakennus...
<b>EV</b>	Suojaviheralue.
<b>EV-100</b>	Suojaviheralue. Alueen puusto tulee säilyttää luonnonmetsä tilalle on istutettava uutta puustoa ja kas...
<b>EV/ke</b>	Suojaviheralue. Suojaviheralue / kehittämisalue. Alue var...
<b>T-100</b>	Teollisuus- ja varistorakennusten alue. Teollisuus- ja varistorakennusten kortteli. erityisiä vaatimuksia. Alueella sallitaan to teollisuus- ja varistorakennusten yhteyte enintään 200 m2.
<b>T-101</b>	Teollisuus- ja varistorakennusten alue. Alueelle sallitaan yhdistettyjen teollisuus-

Ote asemakaavaluonnoksesta

Arvolan asemakaava-alue sijaitsee Pihlputaan taajamasta noin 1,5 km koilliseen. Alue rajoittuu kaakossa valtatiehen vt4 / E75 (Pyhäsalmentie), lounaassa seututiehen 760 (Reisjärventie), lännessä asutukseen ja Koskenniskantiehen sekä muissa suunnissa metsä- ja peltoalueeseen. Alueen pinta-ala on noin 35,7 ha.

Kaava mahdollistaa merkittävän lisäyksen Pihlputaan teollisuustonttien tarjontaan. Alue on tarkoitettu ympäristöhäiriötä aiheuttamattomien teollisuus- ja varistorakennusten rakentamiseen. Se mahdollistaa myös aurinkovoimatuotannon ja huomioi jätteenkäsittelyalueen rakentamisen. Alueen länsilaidan teollisuuskortteleissa on mahdollista myös yritystoimintaan liittyvien asuintilojen rakentaminen.

Kaavamerkinnot ja -määräykset laadittu uuden Katja-asetuksen koodistojen ja kaavamääräyskirjastojen mukaan. Katja-asetus määrittelee tietomallimuotoisen kaavan sisällön ja esitystavan.

### KAAVAN VAIHEET, MITÄ SEURAAVAKSI?

- kaavoituspäätös 6.2.2023 § 18
- kaavan vireilletulo KH 20.5.2024 § 122 (OAS nähtäville)
- OAS nähtävillä 29.5.-27.6.2024
- lisäselvitykset: luontoselvitys, arkeologinen inventointi, liikenneselvitys, hulevesien halintasuunnitelma (kesä-syky 2024)
- MRL 66§ viranomaisneuvottelu 6.11.2024
- KH 18.11.2024 § 216. Kaavaluonnos nähtävillä 27.11.-27.12.2024. Mielenpitoet, lausunnot.
- Tavoitteena Kaavaehdotus nähtäville 1-2/2025, kaava hyväksymiskäsittelyyn 3-4/2025

Arvolan teollisuusalueen asemakaava on pilotti-asetusalueena Pihlputaan ja Ylivieskan yhteisessä PIHKA-hankkeessa (YM-rahoitus). Tietoa hankkeesta on katsauksessa jäljempänä.

## 5. MUUT SUUNNITELMAT JA HANKKEET

### Pihtiputaan kirjo (PIKI) -hanke.

#### Suomen suurin pika-asutusalue hyvän elämän mahdollisuutena.

Pihtiputaan kunnan tavoitteena on paikkakunnan elinvoimaisuus: vetovoiman ja pitovoiman edistäminen.

Kunta pyrkii tässä työssä hyödyntämään myös rikasta paikallista kulttuuriympäristöä ja kulttuuriperintöä. Lokakuussa 2020 *Pihtiputaan parhaaksi* -valtuustoryhmä teki aloitteen hankkeesta, joka keskittyy maalle muuttamisen esteiden poistamiseen, maaseudun elävöittämiseen ja maalle muuton edistämiseen. Sen yhdeksi tavoitteeksi asetettiin Pihtiputaan pika-asutuskylien vajaakäytöllä olevan rakennuskannan kartoittaminen ja uudelleen käyttö.

Aloite poiki nyt ensivaiheessaan valtakunnallista kiinnostustakin herättäneen nelivuotisen tutkimushankkeen. Hanke sai nimekseen Pihtiputaan kirjo (PIKI) –hanke, joka tutkii Suomen suurinta pika-asutusalueita pyrkien ratkaisemaan kunnan itselleen asettamia tulevaisuuden haasteita ja visioita.

Tutkimushanke toteutetaan Jyväskylän yliopistossa humanistis-yhteiskuntatieteellisen tiedekunnan kolmella eri laitoksella (HELA, MUTKU, YFI). Hankkeen toteutuksesta vastaa työryhmä, jonka jäseninä ovat:

FT Helena Lonkila (hankkeen vast. johtaja)  
professori Outi Fingerroos  
dosentti Kaisu Kumpulainen.

Yhteistyötahoina hankkeella ovat:

- Keski-Suomen museo
- paikalliset, alueelliset sekä valtakunnalliset kulttuuriympäristötoimijat.

Tärkein yhteistyö tehdään kuitenkin kylien asukkaiden kanssa. He ovat asiantuntijoita sekä aineellisen ja aineettoman perinteen haltijoita.



Kuvat Liitonjoelta, HR ja MJ

Hanke kokoaa Pihtiputaan pika-asutuskylät, niiden nykyiset ja entiset asukkaat, heidän aineellisen ja aineettoman kulttuuriperinteen, kulttuuriympäristöä koskevat monialaiset aineistot, tutkimusnäkökulmat ja käytännön kehittämistyön.

### MITÄ SEURAAVAKSI?

#### Tilannekatsaus yliopiston työstä?

#### Asutustoiminnan 80-vuotis juhlavuoden sisällön suunnittelu?

Selvitetään mahdollisuuksia saada oikeutetusti valtakunnallinen asutusjuhla Pihtiputaalle, jossa se pidetty jo kaksi kertaa.



<p><b>PIKUPATE. Pienten kuntien paikkatietohanke 2023-2024.</b> Pihputaan kunta ja Viitasaaren kaupunki ovat mukana YM:n rahoittamassa n. 15 pienen kunnan kehittämishankkeessa, jonka vetäjänä toimii Tyrnävän kunta.</p> <p>Hankkeessa tuotettiin tarvittavaa paikkatietoaineistoa sekä kunnan sisäiseen viranomaiskäyttöön että kunnan julkiseen karttapalveluun.</p> <p>Hankkeessa huomioitiin myös rakennetun ympäristön tietojärjestelmän (RYTJ) kehittämissuositukset, kuten tiedon koneluettavuus ja yhteensopivuus muihin järjestelmiin. Yhteiskunnan toiminnan kannalta kriittisiä paikka-tietoja ei turvallisuussyistä julkaista avoimissa karttapalveluissa.</p>	<p><b>KAATIO. Tietomallipohjaisen kaavan kehittämishanke 2022-2023</b></p> <p>Pihtiputaan kunta ja Viitasaaren kaupunki olivat mukana myös YM:n rahoittamassa n. 20 kunnan kehittämishankkeessa, jonka vetäjänä toimii Oulun kaupunki.</p> <p>Hanke oli erittäin tärkeä ja ajankohtainen, koska muuttuva lainsäädäntö edellyttää tietomallipohjaiseen koneluettavaan kaavaan siirtymistä siirtymäkauden jälkeen vuoden 2029 alusta. Hankkeessa kehitettiin Pihtiputaalla käytössä olevaa YT-CAD-kaavasovellusta ja sen käyttöä tietomallipohjaiseen suuntaan.</p>
<p><b>PIHKA-hanke.</b> Pihtiputaan kunta on päähakijana ympäristöministeriön rahoittamasta PIHKA-hankkeesta, joka on yksi RYHTI-kumppanitestaushankkeista. Pihtiputaan kumppanina hankkeesta on Ylivieskan kaupunki ja konsultteina Sweco Oy ja Spatineo Oy. PIHKA-hankkeessa pilotoidaan tietomallimuotoisen kaavatiedon tuottamista ja siirtoa valtakunnalliseen RYHTI-järjestelmään.</p> <p>Pihtiputaan kaavapilottina on Arvolan asema-kaava. Hankkeessa on kehitetty kaavasovellusta ja testattu kaavatiedon siirtoa.</p> <p><b>Pihtiputaan kunnalle on myönnetty ensimmäisenä kuntana lupa rakennetun ympäristön tietojärjestelmän (RYHTI) käyttöön!</b></p>	<p><b>Lisätietoja Pihtiputaan kunta / MAANKÄYTTÖ:</b></p> <p><b>Helena Raatikainen</b>, aluearkkitehti, p. 044 459 7389  <b>Henri Haapaniemi</b>, kaavoitusarkkitehti p. 040 525 9577  <b>Martti Junikka</b>, kartoittaja, p. 040 8600781</p> <p>sähköposti muotoa  etunimi.sukunimi@pihtipudas.fi</p>

### Haasteita ja mahdollisuuksia kaavoitukselle ja maankäytölle:

**Ilmastomuutoksen hillitseminen! Hiilijalanjälki- ja hiilikädenjälkilaskenta kaavoituksessa! Hiilineutraali Suomi 2035! Hiilineutraali Keski-Suomi 2030! Hinku-kunnat 2035? Kiertotalous! Puurakentaminen! Asumisen uudet tuulet – uudenlaiset ratkaisut! Luonnon monimuotoisuus! Uusiutuva energia – vihreä siirtymä! YK:n Kestävän kehityksen Agenda! Lainsäädännön muutokset – tietomallipohjaiseen kaavaan siirtyminen! Kaavatiedon ylläpito ja koneluettavan tiedon siirto valtakunnalliseen RYHTI-järjestelmään. Kriittisen paikkatiedon poistaminen avoimista rajapinnoista.**