

FCG.

Finnish  
Consulting  
Group

# Pihtiputaan Kangasjär- ven tuulivoimapuiston osayleiskaava

OSALLISTUMIS- JA ARVIOINTISUUNNITELMA

Pihtiputaan kunta

13.1.2025



## Sisällys

1	Osallistumis- ja arviointisuunnitelman tarkoitus.....	2
2	Yleiskaavan tavoite ja alue.....	2
3	YVA-menettely.....	5
4	Lähtökohdat.....	6
4.1	Valtakunnalliset alueidenkäyttötavoitteet.....	6
4.2	Maakuntakaavoitus.....	7
4.3	Yleiskaavoitus.....	1
4.4	Asemakaavoitus.....	2
4.5	Muut suunnitelmat ja hankkeet.....	4
4.6	Maanomistus.....	6
5	Selvitykset ja vaikutusten arviointi.....	6
5.1	Selvitykset.....	7
5.2	Vaikutusten arviointi.....	7
6	Osallistuminen ja vuorovaikutus.....	8
6.1	Osalliset.....	8
6.2	Osallistuminen.....	9
7	Suunnitteluvaiheet ja alustava aikataulu.....	9
8	Yhteystiedot.....	11

## 1 Osallistumis- ja arviointisuunnitelman tarkoitus

Maankäyttö- ja rakennuslain (MRL) (1.1.2025 alkaen Alueidenkäyttölaki) 63 §:n mukaan tulee kaavoitustyöhön sisällyttää kaavan laajuuteen ja sisältöön nähden tarpeellinen suunnitelma osallistumis- ja vuorovaikutusmenettelystä sekä kaavan vaikutusten arvioinnista. Osallistumis- ja arviointisuunnitelma (OAS) asetetaan nähtävälle kaavatyön aloitusvaiheessa. Osalliset voivat lausua mielipiteensä osallistumis- ja arviointisuunnitelmasta.

Osallistumis- ja arviointisuunnitelmassa kerrotaan mitä on suunnitteilla ja missä, ketkä ovat kaavatyön osalliset, milloin ja miten alueen suunnitteluun voi vaikuttaa, arvioitu aikataulu, suunnittelutyön lähtökohdat, tavoitteet ja työn aikana tehtävät selvitykset sekä vaikutusten arvioinnit.

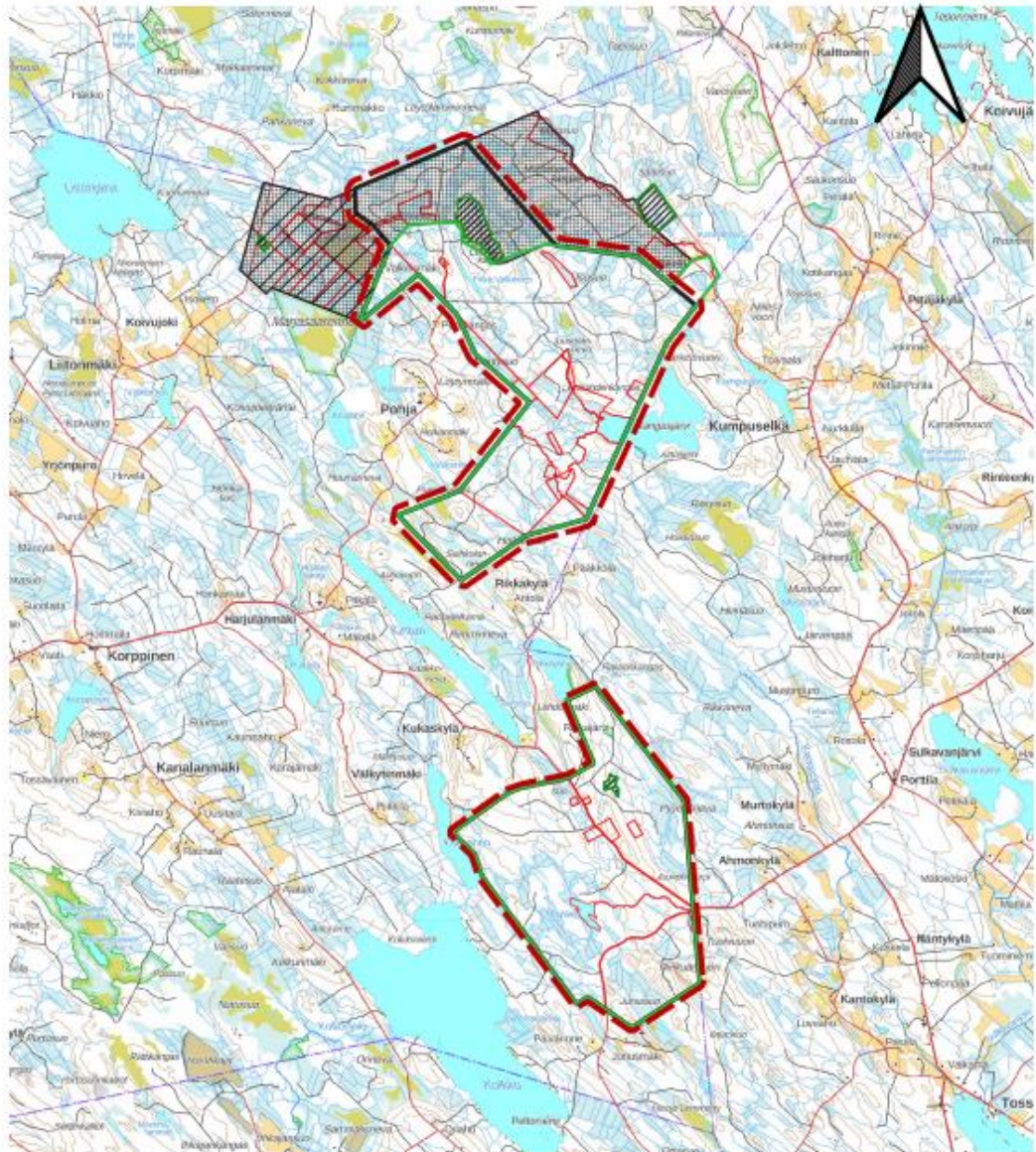
Osallistumis- ja arviointisuunnitelmaa (OAS) tarkennetaan tarvittaessa kaavatyön edetessä

## 2 Yleiskaavan tavoite ja alue

Hankeesta vastaavana toimiva Neoen Renewables Finland Oy suunnittelee Kangasjärven tuulivoimavoimahanketta Pyhäjärven, Pihtiputaan ja Keiteleen kuntiin. Hankealueen pohjoisosa sijoittuu Pohjois-Pohjanmaan maakuntaan ja Pyhäjärven kaupunkiin. Hankealueen keski- ja eteläosa sijoittuvat Keski-Suomen maakuntaan ja Pihtiputaan kuntaan. Hankealueen kaakkoinen osa sijoittuu Pohjois-Savon maakuntaan ja Keiteleen kuntaan. Kokonaisuudessaan hankealue on noin 10 600 hehtaaria.

Hankealueen keskiosaan Pihtiputaan kuntaan sijoittuva osa-alue on pääosin ojitettua talousmetsää, ja metsät ovat pinnanmuodoiltaan vaihtelevia sekä kivikkoisia. Alueelle sijoittuu useita pienialaisia lampia sekä puroja, ja alueella on kattavasti ole-massa olevaa tiestöä. Alueen länsiosaan sijoittuu Talkkunasuon turvetuotantoalue, joka on maastotietokannan mukaan turvetuotantokäytössä (omistajana Neova Oy). Alueen itäreunaan sijoittuu luonnonsuojelualue, ja alueella on maastotietokantaan merkitty tulentekopaikka, laavu sekä kota.

Pihtiputaan yleiskaava-alueen pinta-ala on 3900 ha. Pihtiputaan kunnanhallitus päätti kaava-alueen laajentamisesta kokouksessaan 18.11.2024 § 217.



--- Neoen, Kangasjärven kaava-alue, Pihtipudas

Kaavoitussopimus Kangasjärven tuulivoimahanke Pihtiputaan hankealue
Hankealueen (Pihtipudas) pinta-ala: 3900 ha
Pvm. 21.10.2024

- Päivitetty kaava-alue, Pihtipudas
- KH12.2022 § (kaavoituspäätös) mukainen kaava-alue
- KH12.2022 § (kaavoituspäätös) mukainen potentiaalialue
- Kiinteistöraja
- Natura- tai suojelualue

Pohjakartta  
©Maanmittauslaitos

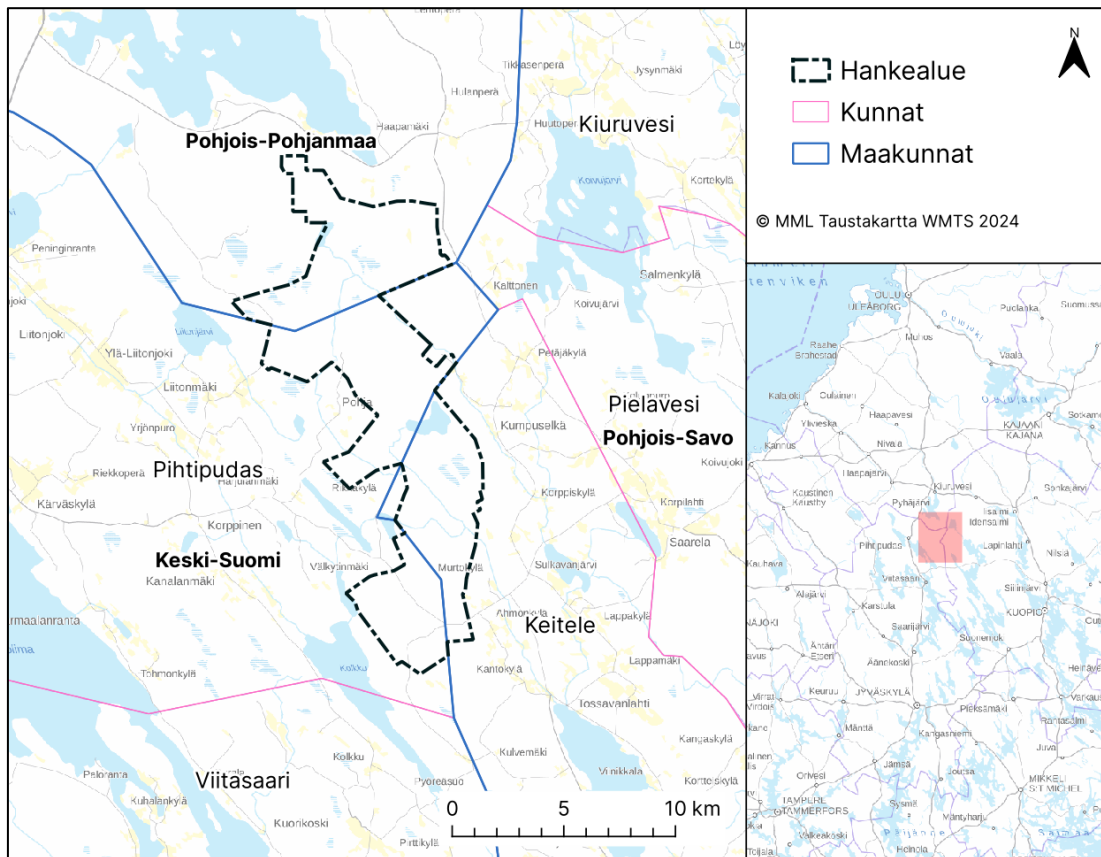
Kuva 1 Kaavoitettavan alueen rajaus Pihtiputaan kunnassa.

Osayleiskaava laaditaan siten, että sitä on mahdollista käyttää tuulivoimaloiden rakennuslupien perusteena MRL:n 77a §:n mukaisesti. Kaavahankkeen kanssa samaan aikaan, toteutetaan YVA-lain mukainen ympäristövaikutusten arviointimenettely. Osayleiskaava laaditaan oikeusvaikutteisena ja sen hyväksyy Pihtiputaan kunnanvaltuusto.

Osayleiskaavan suunnittelun tavoitteena on toteuttaa tuulivoimapuiston rakentaminen luonnonympäristön ominaispiirteet ja ympäristövaikutukset huomioon ottaen sekä lieventää rakentamisesta mahdollisesti aiheutuvia haitallisia vaikutuksia.

Lisäksi osayleiskaavan tavoitteena on ottaa huomioon muut aluetta koskevat maankäyttötarpeet sekä suunnitteluprosessin kuluessa muodostuvat tavoitteet.

Yleiskaavan suunnittelualue tarkentuu kaavoitusprosessin edetessä ja alueelle tehtyjen selvitysten tulosten perusteella.



Kuva 2 Hankealueen sijainti

### 3 YVA-menettely

Kangasjärven tuulivoimapuisto ylittää YVA-hankeluettelon (1.2.2019) mukaisen rajan, jonka mukaan tuulivoimalahankkeissa sovelletaan ympäristövaikutusten arviointimenettelystä annetun lain mukaista arviointimenettelyä, kun yksittäisten laitosten lukumäärä on vähintään 10 kappaletta tai kokonaisteho vähintään 45 megawattia.

YVA-menettelyssä arvioidaan seuraavat vaihtoehdot:

<b>VE0</b>	<b>Tuulivoimalat</b> Hanketta ei toteuteta.
<b>VE1</b>	<b>Tuulivoimalat</b> Hankealueelle rakennetaan enintään 111 uutta tuulivoimalaa. Tuulivoimaloiden kokonaiskorkeus on enintään 300 metriä ja yksikköteho maksimissaan 10 MW.
<b>VE2</b>	<b>Tuulivoimalat</b> Hankealueelle rakennetaan enintään 71 uutta tuulivoimalaa. Tuulivoimaloiden kokonaiskorkeus on enintään 300 metriä ja yksikköteho maksimissaan 10 MW.

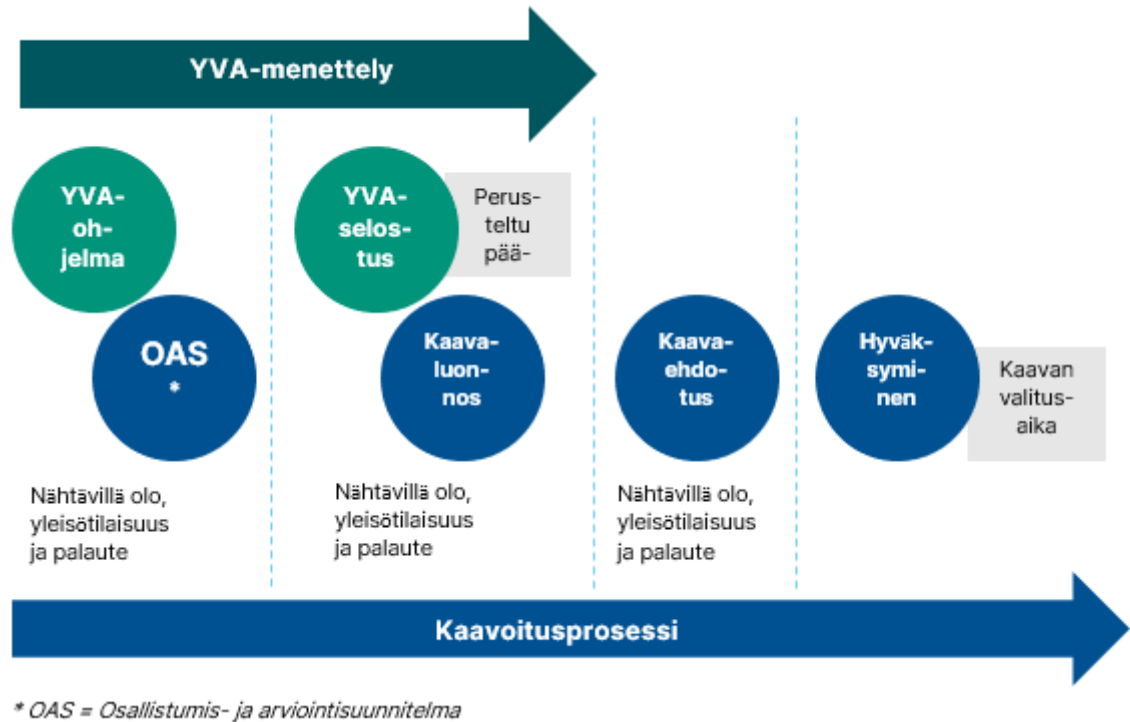
Pihtiputaan kuntaan sijoittuu VE1 vaihtoehdossa enintään 47 tuulivoimalaa ja VE2 vaihtoehdossa enintään 32 tuulivoimalaa.

Ympäristövaikutusten arviointia varten tehtävissä selvityksissä huomioidaan osayleiskaavoituksessa tarvittavat selvitystarpeet, jolloin osayleiskaava voidaan laatia pääosin YVA-menettelyn selvitysaineiston pohjalta. YVA- ja kaavaprosesseihin liittyvät tiedotus tilaisuudet tullaan yhdistämään siten, että hankkeesta kiinnostuneet voivat tilaisuuksissa saada tietoa hankkeen, YVA-menettelyn ja kaavoituksen etenemisestä sekä siitä, miten YVA-menettelyn yhteydessä tehdyt selvitykset otetaan huomioon hankesuunnittelussa ja kaavoituksessa.

Yhteysviranomaisen (ELY) arvioi YVA-ohjelman ja selostuksen laadun ja riittävyyden ja antaa niitä koskevan lausunnon ja perustellun päätelmän hankevastaavalle. Perustellun päätelmän jälkeen valmistellaan kaavaehdotus, johon on valittu yksi toteutusvaihtoehto. Kaavaselostuksessa tuodaan esiin, miten YVA-menettelyn aikana saadut mielipiteet ja lausunnot sekä yhteysviranomaisen perusteltu päätelmä on otettu huomioon.

Vaikka YVA- ja kaavoitusprosessit on mahdollista toteuttaa osittain samanaikaisesti ja niissä voidaan hyödyntää samaa tietopohjaa, ovat ne kuitenkin itsenäisiä prosesseja, joita ohjaavat eri lait.

YVA- ja kaavoitusprosessien eteneminen on esitetty seuraavassa kuvassa:



Kuva 3 YVA-menettelyn ja kaavoituksen eteneminen.

Hankkeen mahdollistavat yleiskaavat laaditaan kuntakohtaisesti. Pihtiputaalla ja Keiteleellä kaavoitus etenee mahdollisimman samanaikaisesti. Pyhjärven kaupunki päättää kaavoituksesta vasta YVA-prosessin perusteella.

## 4 Lähtökohdat

### 4.1 Valtakunnalliset alueidenkäyttötavoitteet

Valtakunnalliset alueidenkäyttötavoitteet (VAT) ovat osa maankäyttö- ja rakennuslain (1.1.2025 alkaen Alueidenkäyttölaki) mukaista alueidenkäytön suunnittelujärjestelmää. Maankäyttö- ja rakennuslain 24 §:n mukaan tavoitteet on otettava huomioon ja niiden toteuttamista on edistettävä maakunnan suunnittelussa, kuntien

kaavoituksessa ja valtion viranomaisten toiminnassa. Uudet valtakunnalliset alueidenkäyttötavoitteet ovat tulleet voimaan 1.4.2018.

Hanketta koskevat seuraavat voimassa olevat valtakunnalliset alueidenkäyttötavoitteet:

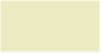

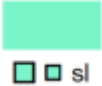
- Toimivat yhdyskunnat ja kestävä liikkuminen
- Terveellinen ja turvallinen ympäristö
- Elinvoimainen luonto- ja kulttuuriympäristö sekä luonnonvarat
- Uusiutumiskykyinen energiahuolto

## 4.2 Maakuntakaavoitus

### Keski-Suomen maakuntakaava

Hankealueella on voimassa Keski-Suomen maakuntakaava. Maakuntavaltuusto hyväksyi maakuntakaavan 1.12.2017. Kaava on saanut lainvoiman 28.1.2020 maakuntavaltuuston hyväksymispäätöksen mukaisena. Hankealueelle sijoittuu tai siihen rajautuu seuraavat Keski-Suomen maakuntakaavan merkinnät:

---

	<b>BIOTALOUTEEN TUKEUTUVA ALUE</b> Merkinnällä osoitetaan pääasiassa maa- ja metsätalouskäyttöön tarkoitettuja alueita.  <i>Suunnittelumääräys:</i> Alueen suunnittelussa varmistetaan maa- ja metsätalouden ja muiden maaseutuelinkeinojen toiminta- ja kehittämisedellytykset sekä turvataan hyvien ja yhtenäisten metsä- ja peltoalueiden säilyminen maaseutuelinkeinojen käytössä.
	<b>NATURA 2000-ALUE</b> Merkinnällä osoitetaan Natura 2000-verkoston kuuluva alue.
	<b>LUONNONSUOJELUALUE</b> Merkinnällä osoitetaan luonnonsuojelulain nojalla suojeltu tai suojeltavaksi tarkoitettu alue. Alueella on voimassa MRL 33 §:n mukainen ehdollinen rakentamisrajoitus.  <i>Suojelumääräys:</i> Alueella ei saa ryhtyä sellaisiin toimenpiteisiin, jotka saattavat vaarantaa alueen suojeluarvoja. Suojelumääräys on voimassa, kunnes suojelualue varsinaisesti perustetaan. Naturaan tai suojeluohjelmiin kuulumattomat alueet on eritelty alueluettelossa ja niiden toteutus perustuu vapaaehtoisuuteen.

---

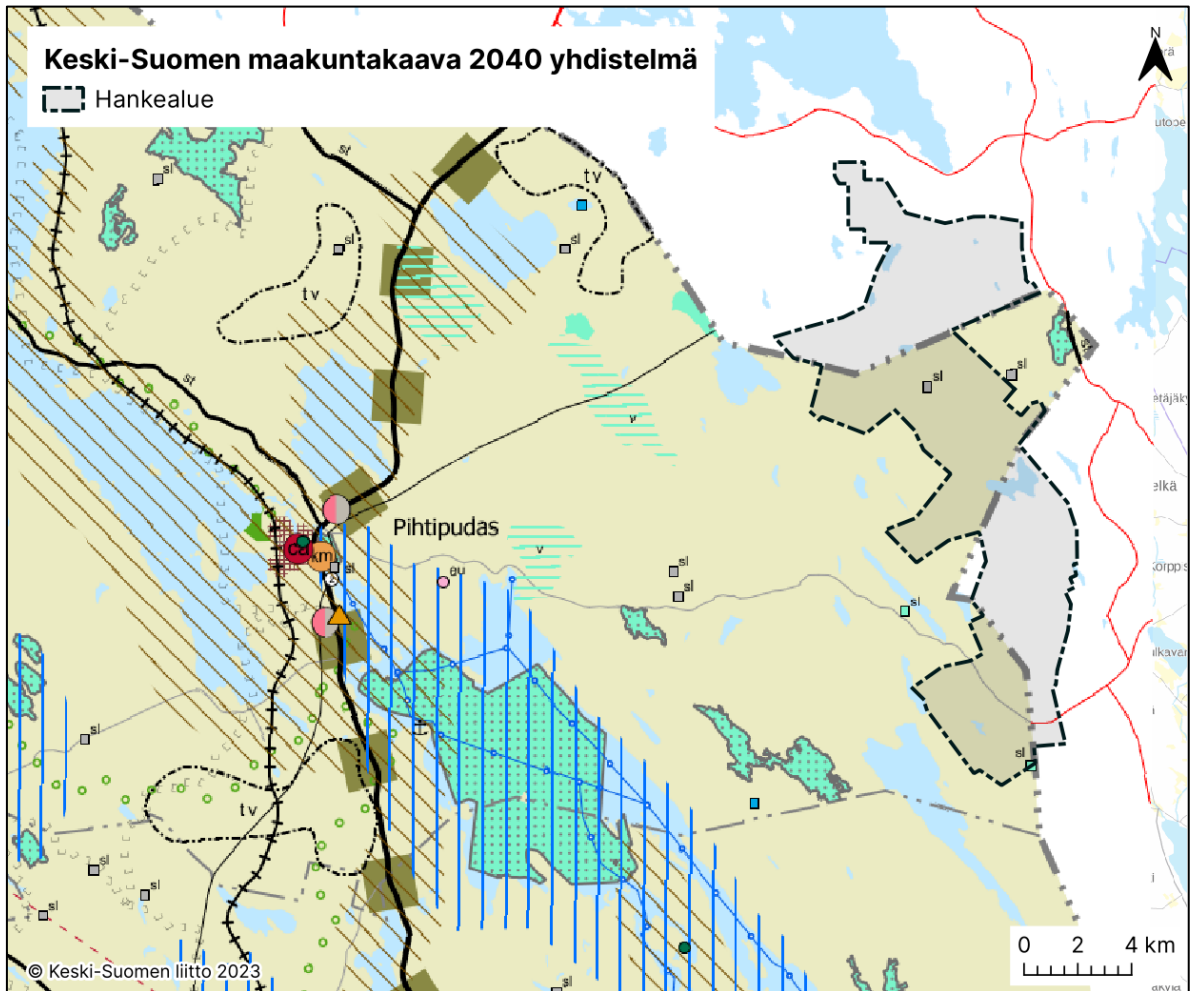


## Keski-Suomen maakuntakaava 2040

Keski-Suomen maakuntakaava 2040 käsittelee seudullisesti merkittävää tuulivoiman tuotantoa ja liikennettä. Lisäksi tarkastellaan hyvinvoinnin aluerakennetta. Maakuntakaava 2040 muuttaa ja täydentää voimassa olevaa maakuntakaavaa näiden teemojen osalta, muilta osin Keski-Suomen maakuntakaava jää voimaan sellaisenaan. Keski-Suomen maakuntakaava 2040:ssä vaikutuksiltaan seudulliseksi tuulivoima-alueeksi on määritely vähintään kymmenen voimalan kokonaisuudet.

Maakuntakaava 2040 hyväksyttiin Keski-Suomen maakuntavaltuustossa 8.12.2023. Hyväksymispäätöksestä tehtiin 13 valitusta Hämeenlinnan hallinto-oikeuteen. Maakuntahallitus päätti kokouksessaan 23.2.2024 (§ 11) määrätä maakuntakaavan tulemaan voimaan maankäyttö- ja rakennuslain 201 §:n nojalla ennen kuin se on saanut lainvoiman. Täytäntöönpanolla varmistetaan kaavan ohjausvaikutus jo ennen lainvoimaisuutta, mikä on yleinen käytäntö maakuntakaavaprosesseissa. Maakuntakaava on tullut voimaan kuulutuksella sanomalehti Keskisuomalaisessa ja Keski-Suomen liiton verkkosivuilla 19.3.2024. Keski-Suomen liitto on ilmoittanut voimaantulomääräyksestä muutoksenhakuviranomaiselle (Hämeenlinnan hallinto-oikeus). Muutoksenhakuviranomainen ei ole kieltänyt päätöksen täytäntöönpanoa. Päätös voimaan tulemisesta ei vaikuta valitusten käsittelyyn. Maakuntahallitus on käsitellyt valituksiin annettavan lausunnon 25.4.2024. Maakuntakaava 2040:n lainvoimaisuus ratkeaa oikeudessa. Hämeenlinnan hallinto-oikeuden loppuvuodesta 2024 tekemän päätöksen mukaan maakuntakaavan laadinta- ja hyväksymisprosessi on ollut lainmukainen. Hallinto-oikeuden päätökseen on mahdollista hakea valituslupaa korkeimmalta hallinto-oikeudelta. Mikäli kukaan valittajista ei hae valituslupaa tai korkein hallinto-oikeus ei myönnä lupaa valittaa, Keski-Suomen maakuntakaava 2040 saa lainvoimaisuuden.

Kangasjärven alueen merkinnät eivät muutu nykyisestä kaavasta. Kaavassa Kangasjärven alueelle ei sijoitu tuulivoimatuotannon merkintää (Kuva 4).



*Kuva 4 Hankealueen sijoittuminen suhteessa Keski-Suomen maakuntakaavojen yhdistelmään (Keski-Suomen liitto 2023). Maakuntakaavan 2040 merkinnät ovat tulleet voimaan, mutta ne eivät ole vielä lainvoimaisia. Hankealue on lisätty kaavakartan päälle.*

Uusiutuvaa energiaa koskeva suunnittelumääräys Keski-Suomen maakuntakaava 2040:ssä:

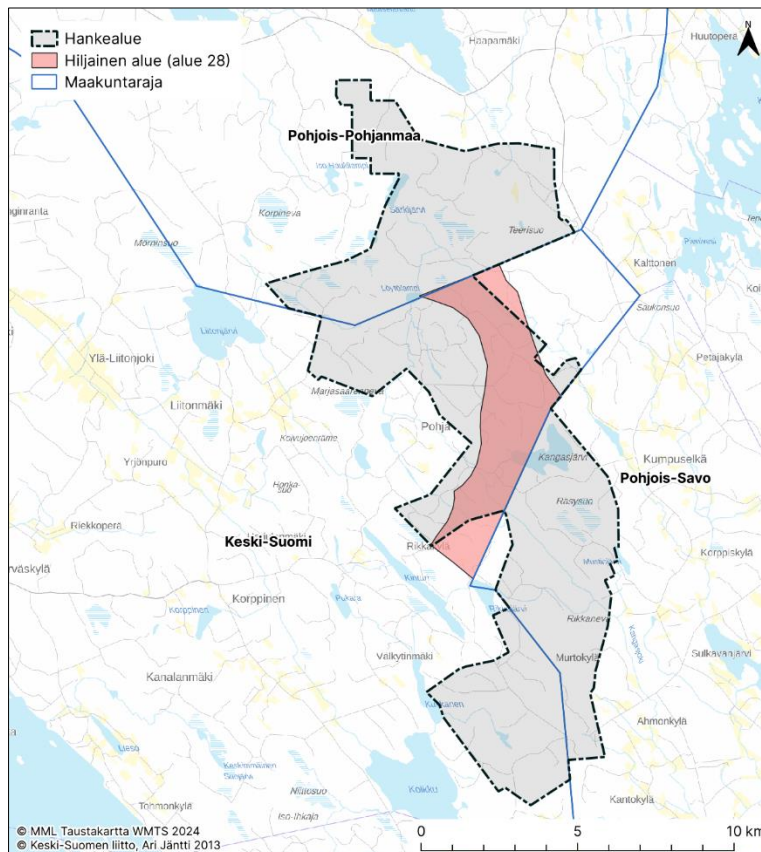
Tuulivoiman ja siihen liittyvän sähkönsiirron suunnittelussa tulee ottaa huomioon vaikutukset asutukseen, liikenneväyliin, maisemaan, kulttuuriperintöön, virkistykseen, elinkeinoihin, luontoon, pinta- ja pohjavesiin ja eri hankkeiden yhteisvaikutukset sekä vaikutukset ilmastoon ja luonnon monimuotoisuuteen.

Yli 50 metriä (kokonaiskorkeus merenpinnasta) korkeiden tuulivoimaloiden rakentamisesta tulee pyytää lausunto Puolustusvoimien pääesikunnalta. Tuulivoimaloita ei

saa rakentaa alle 4 km:n etäisyydelle Puolustusvoimien alueista eikä alle 12 km:n etäisyydelle varalaskupaikoista.

Asuin-, kauppa-, teollisuus-, työpaikka- tai vapaa-ajan alueita suunniteltaessa on mahdollisuuksien mukaan selvitettävä geoenergian ja puun hyödyntämismahdollisuudet.

Lisäksi Keski-Suomen maakuntakaava 2040 varten on selvitetty hiljaisia alueita. Hiljaisen alueiden käytössä tulisi ottaa huomioon hiljaisuus erityispiirteenä, mutta ei ole tarvetta estää niiden käyttöä esimerkiksi metsä- ja maataloudessa. Maakunnallisesti merkittävä hiljainen alue kohde 28. Pohja-Mäkelä, Multasuonkangas, Juusolanneva (Pihitipudas) sijoittuu osittain Kangasjärven tuulivoima-alueelle.



*Kuva 5 Hankealueen sijoittuminen suhteessa hiljaiseen alueeseen (Keski-Suomen liitto, Jäntti 2013).*

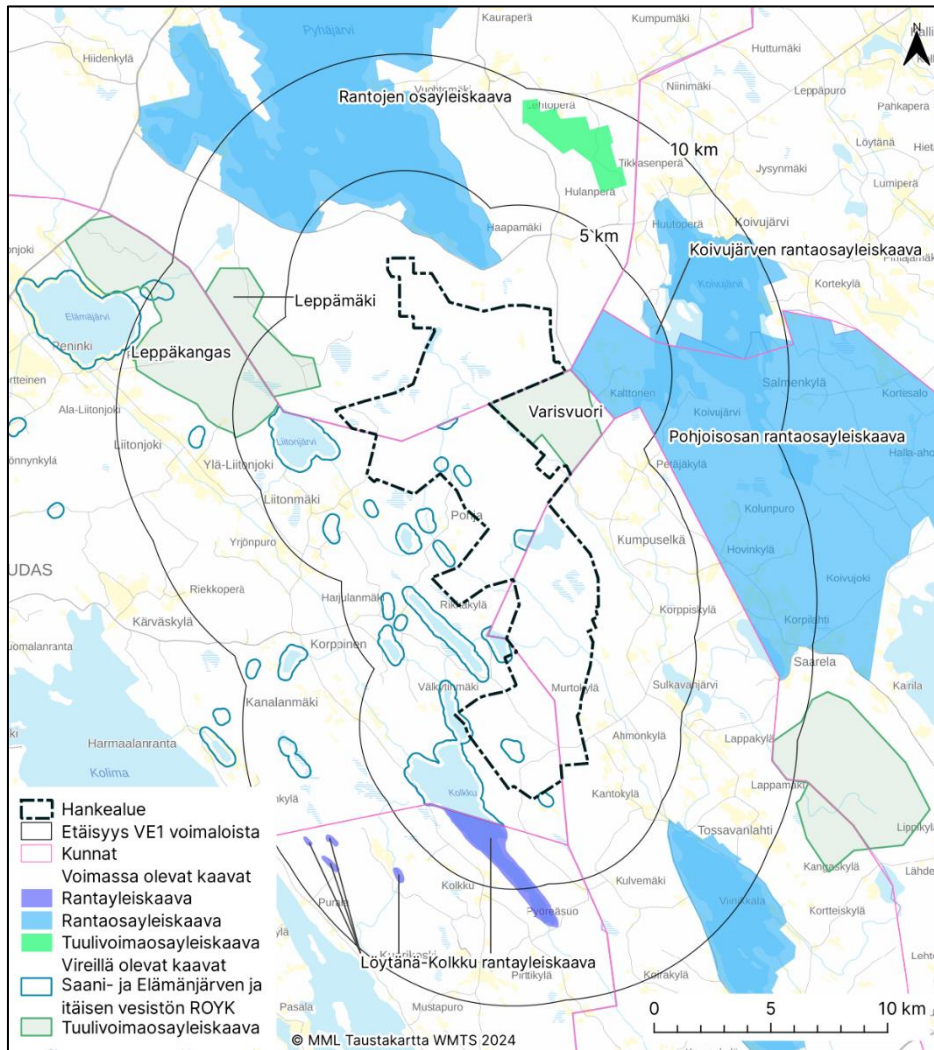
### 4.3 Yleiskaavoitus

Pihtiputaalla alle 10 kilometrin etäisyydellä voimaloista ei sijoitu voimassa olevia yleiskaavoja.

Alle 10 kilometrin etäisyydelle sijoittuu kaksi kaavahanketta.

Hankealueen koillisnurkassa hankealueeseen rajautuu Varisvuoren vireillä oleva tuulivoimaosayleiskaava-alue. Varisvuoren hanketoimijana on Eurowind Energy, ja alueelle on suunniteltu sijoitettavaksi seitsemän tuulivoimalaa, joiden kokonaiskorkeus on 270 metriä.

Saani- ja Elämjärven ja itäisen vesistön rantaosayleiskaava on tulossa vireille vuoden 2025 alussa. Alustava suunnittelualue (200 m vyöhyke rantaviivasta alkaen) huomioidaan alustavasti kokonaisuudessaan potentiaalisena rantarakennuspaikkojen alueena. Kaava tulee olemaan moniosainen ja sijoittuu Pihtiputaan itäosiin. Kangasjärven hankealueelle tulee sijoittumaan useita kaavan alueita, ja osa voimaloista sijoittuu suunnitelluille kaava-alueille.



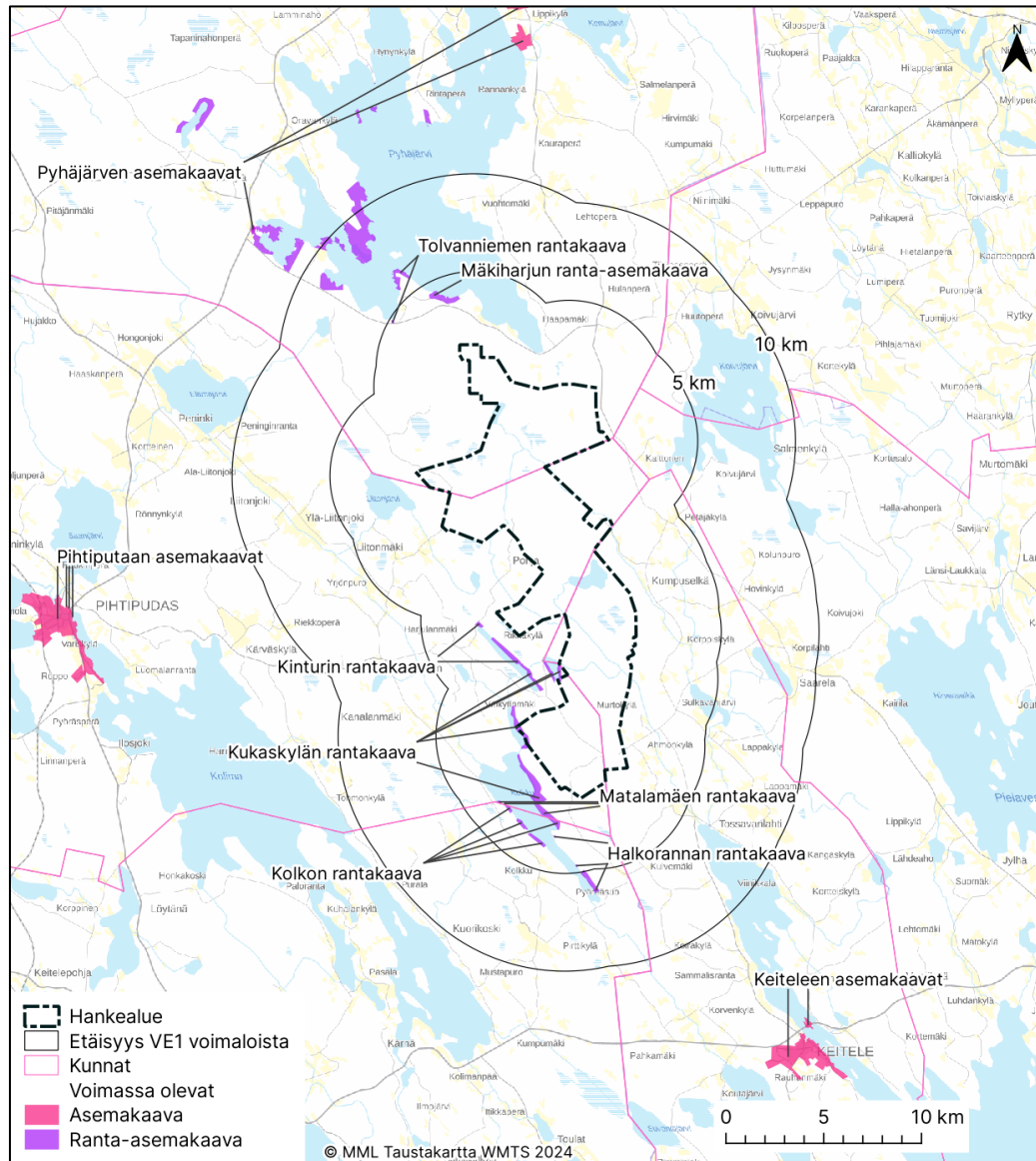
*Kuva 6 Voimassa ja vireillä olevat yleiskaavat hankealueen ympäristössä. Kartassa nimetty vain alle viiden kilometrin etäisyydelle voimaloista sijoittuvat kaava-alueet. Kartassa näkyvillä vain 10 kilometrin etäisyydelle voimaloista sijoittuvat kaava-alueet. (Pyhäjärven karttapalvelu 2024, Pihtiputaan karttapalvelu 2024, Viitasaaren karttapalvelu 2024, Keiteleen karttapalvelu 2024, Pielaveden karttapalvelu 2024, Pielaveden kunta 2024, Kiuruveden kaupunki 2024).*

#### 4.4 Asemakaavoitus

Pihtiputaan asemakaavoitetut alueet sijoittuvat Pihtiputaan taajamaan. Hankealueelle ja sen läheisyyteen sijoittuu ranta-asemakaavoja (Kukaskylän rantakaava ja Kinturin rantakaava). Osittain hankealueelle, mutta ei voimaloiden suunnitelluille pakoille, sijoittuu Kukaskylän rantakaava, joka on hyväksytty 8.7.1996. Alle 10 kilometrin etäisyydelle voimaloista ei sijoitu vireillä olevia asemakaava-alueita.

13.1.2025

PS



*Kuva 7 Voimassa olevat asemakaavat hankealueen ympäristössä. Läheisyyteen ei sijoitu viireillä olevia kaavahankkeita. Kartassa nimetty vain alle viiden kilometrin etäisyydelle voimaloista sijoittuvat ranta-asemakaava-alueet. Kartassa näkyvillä vain 10 kilometrin etäisyydelle voimaloista sijoittuvat ranta-asemakaava-alueet. (Pyhäjärven karttapalvelu 2024, Pihlputaan karttapalvelu 2024, Viitasaaren karttapalvelu 2024, Suomele ympäristökeskus 2024)*

**Kinturin rantakaavan** (hyväksytty 31.10.1994, vahvistettu 8.5.1995) alueella sijaitsevat lomarakennukset sijoittuvat kaikki vähintään 1,5 kilometrin etäisyydelle lähimmästä alustavasta voimalapaikasta. Maanmittauslaitoksen maastotietokannan mukaan rantakaavan rakennuspaikat ovat kaikki rakennettuja ja rakennukset ovat lomarakennuksia tai muita rakennuksia

**Kukaskylän rantakaavan** (hyväksytty 29.4.1996, vahvistettu 8.7.1996) alueita **Rikkajärven rannalla** sijoittuu hankealueelle. Kaavamerkintänä hankealueella on maa- ja metsätalousalue, jolla rakentaminen on kielletty (M). Loma-asuntojen korttelialuetta (RA) ei sijoitu hankealueelle. Etäisyyttä rantakaavan RA alueelta lähimpään suunniteltuun voimalaan on noin 1200 metriä. Maanmittauslaitoksen maastotietokannan mukaan RA-alueella olevat rakennuspaikat ovat rakentamattomia.

**Kukaskylän rantakaavan** alueita **Kukkanen-järven** rannalla sijoittuu hankealueen lounaisosassa lähimmillään noin 300 metrin etäisyydelle voimaloista. Kaavamerkintänä hankealueella on maa- ja metsätalousalue, jolla rakentaminen on kielletty (M). Loma-asuntojen korttelialuetta (RA) ei sijoitu hankealueelle. Etäisyyttä rantakaavan RA alueelta lähimpiin suunniteltuihin voimaloihin on noin 1330–1410 metriä. Maanmittauslaitoksen maastotietokannan mukaan RA-alueella olevat rakennuspaikat ovat rakentamattomia.

**Kolkku-järven** rannalla **Kukaskylän rantakaavan** RA-alueita sijoittuu lähimmillään noin 1220–1270 metrin etäisyydelle suunnitelluista voimaloista. Kolkku-järven rannalla ranta-asemakaavoitetulla alueella on Maanmittauslaitoksen maastotietokannan mukaan lomarakennuksia ja muita rakennuksia. Maastotietokannan tietojen perusteella rantakaavan alueella on rakentamattomia rakennuspaikkoja, joista lähin suunniteltu voimala on noin 1220–1300 metrin etäisyydellä.

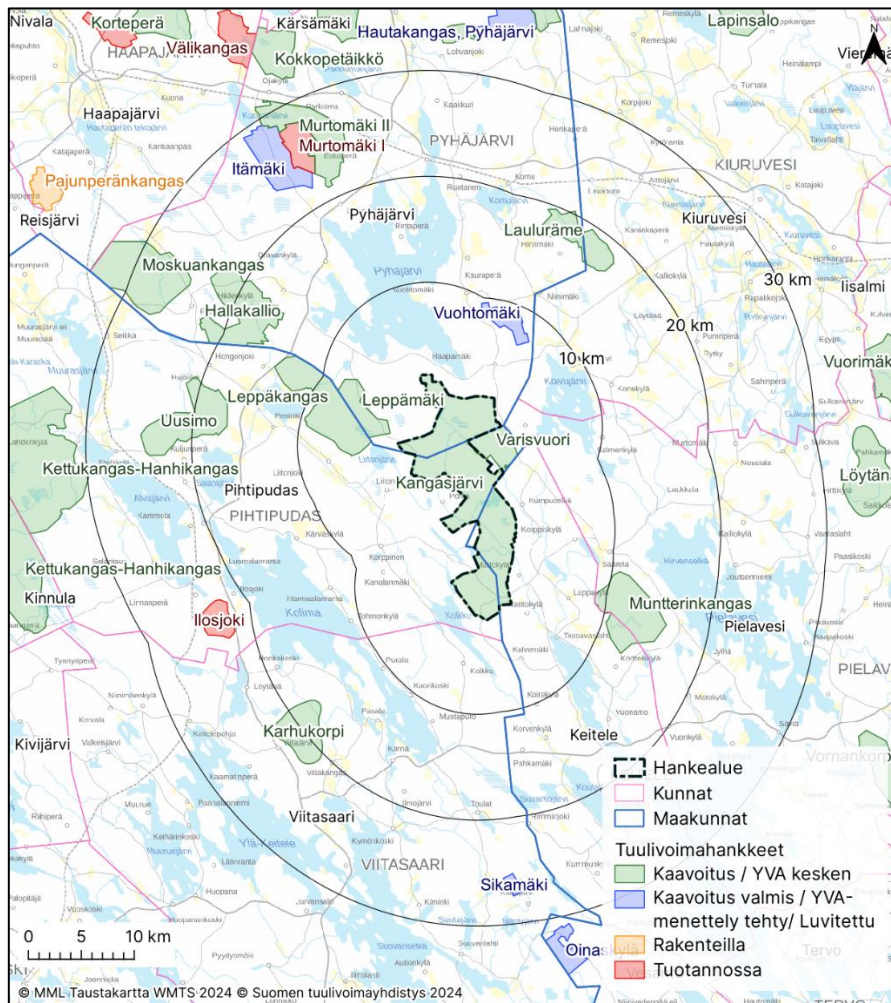
#### 4.5 Muut suunnitelmat ja hankkeet

Alle 30 kilometrin etäisyydelle Kangasjärven voimaloista sijoittuu kaksi tuotannossa olevaa tuulivoimahanketta. Ilosjoen alue sijoittuu noin 22 kilometrin etäisyydelle hankealueesta länteen, ja alueella on kahdeksan tuulivoimalaa. Murtomäen ensimmäinen alue sijoittuu noin 23 kilometrin etäisyydelle hankealueen luoteispuolelle ja alueella on 17 tuulivoimalaa.

Alle 30 kilometrin etäisyydelle sijoittuu useita tuulivoimahankkeita, yhteensä 14 hanketta. Lähin tuulivoimahanke, Varisvuori, rajautuu hankealueeseen sen itäreunalla. Varisvuorelle on suunniteltu sijoitettavaksi seitsemän tuulivoimalaa. Hankkeista kolme, Vuohomäki, Itämäki ja Sikamäki ovat jo kaavoitettuja tai luvitettuja.

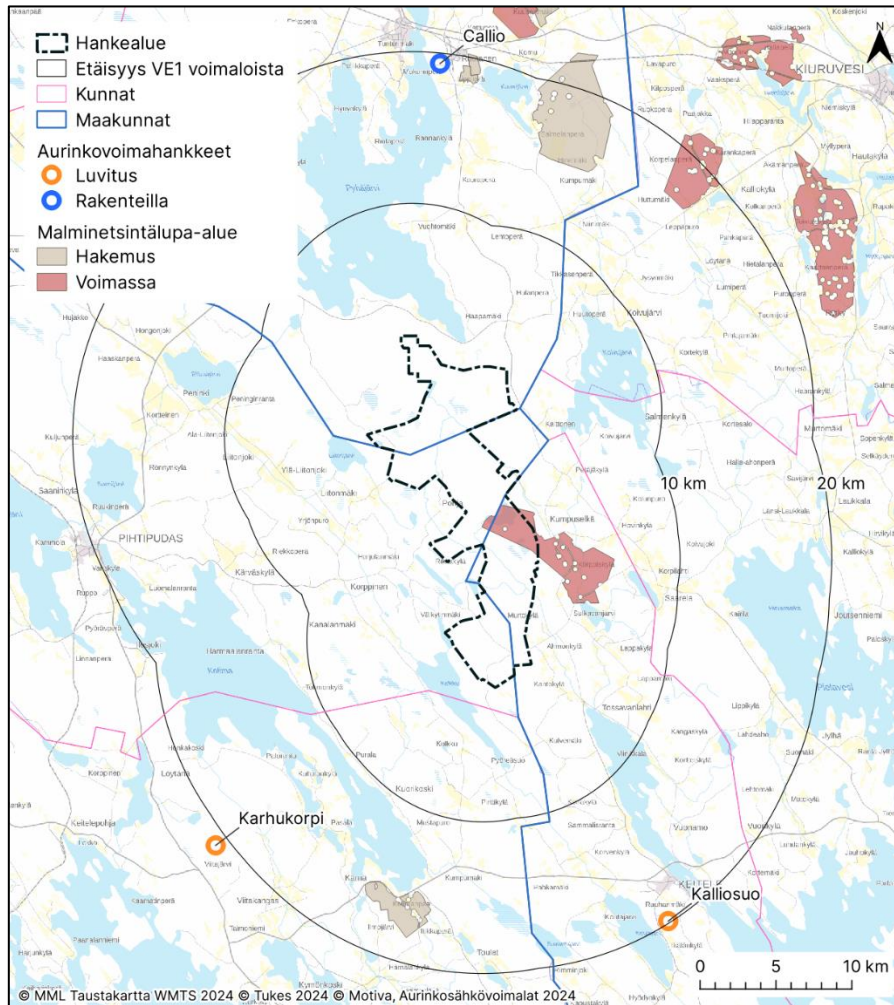
Alle 30 kilometrin etäisyydelle sijoittuvat 6/2024 tiedossa olevat hankkeet on esitetty kuvassa nro. kuusi.

Tukesin kaivosrekisterin karttapalvelun mukaan (Turvallisuus- ja kemikaalivirasto Tukes 2024) hankealueelle Pihtiputaan ja Keiteleen alueille sijoittuu voimassa oleva malminetsintäalue. Alueen hakija on Ak-kerman Finland Oy, ja päätös alueesta on annettu 23.3.2023. Päätöksestä ei valitettu, joten lupa on lainvoimainen. Alueella on tarkoitus aloittaa kaivostointi koeporauksilla.



Kuva 8 Muut tuulivoimahankkeet Kangasjärven hankealueen ympäristössä (Suomen uusiutuvat ry 2024e)





Kuva 9 Muut hankkeet hankealueen läheisyydessä (Turvallisuus- ja kemikaalivirasto Tukes 2024, Motiva 2024b).

## 4.6 Maanomistus

Yleiskaava-alueen maanomistus jakautuu enimmäkseen yksityisten maanomistajien sekä yhtiöiden kesken. Maanvuokrasopimukset on pääosin jo laadittu maanomistajien kesken.

## 5 Selvitykset ja vaikutusten arviointi

Kangasjärven tuulivoimahankkeen ympäristövaikutukset arvioidaan YVA-lain mukaisessa ympäristövaikutusten arviointimenettelyssä. Ympäristövaikutusten arviointia varten tehdyissä selvityksissä on huomioitu yleiskaavoituksessa tarvittavat selvitystarpeet, jolloin yleiskaava voidaan laatia YVA-menettelyn selvitysaineiston pohjalta.

## 5.1 Selvitykset

Hankealueella toteutetaan selvityksiä vuosina 2024 ja 2025. Hankkeen YVA-menettelyn yhteydessä tullaan toteuttamaan seuraavat selvitykset, mallinnukset ja kyselyt:

- Kasvillisuus- ja luontotyyppiselvitys
- EU:n luontodirektiivi liitteen IV(a) lajiston erilliselvitykset
  - Liito-oravan potentiaaliset elinympäristöt
  - Viitasammakon potentiaaliset elinympäristöt
  - Lepakkoselvitys
  - Saukkoselvitys
  - Metsäpeuraselvitys
  - Muun lajiston esiintymispotentiaalia tarkastellaan muiden selvitysten yhteydessä
- Pesimälinnustoselvitys
- Metsäkanalintujen soidinpaikkaselvitys
- Pöllöselvitys
- Päiväpetolintuselvitys
- Muuttolintuselvitys
- Natura-arviointi
- Arkeologinen inventointi (Heilu Oy)
- Näkymäalueanalyysi
- Havainnekuvat
- Maisema- ja kulttuuriympäristöselvitys
- Melu- ja välkemallinnus
- Asukaskysely
- Metsästäjähaastattelut

## 5.2 Vaikutusten arviointi

Osayleiskaavan vaikutustenarviointi toteutetaan MRL:n 9 §:n ja MRA:n 1 §:n mukaisesti. Osayleiskaava laaditaan siten, että se täyttää yleiskaavan sisältövaatimukset (MRL 39 §) sekä tuulivoimaa koskevien osayleiskaavojen erityiset sisältövaatimukset (MRL 77b §).

Tuulivoimahankkeen keskeisimpiä ympäristövaikutuksia ovat tyypillisesti maisemaan kohdistuvat visuaaliset vaikutukset. Sijituspaikasta riippuen vaikutuksia voivat aiheuttaa myös tuulivoimaloiden käyntiääni sekä roottorin pyörimisestä johtuva auringonvalon vilkkuminen. Luonnonympäristöön kohdistuvista vaikutuksista tuulivoimaloiden osalta merkittävimmät huomioon otettavat vaikutukset kohdistuvat linnustoon.

Yhteisvaikutusten arviointi painottuu yhteisvaikutuksiin muiden tuulivoimahankkeiden kanssa, mutta myös muut hankkeet (aurinkovoima- ja kaivoshankkeet) otetaan tarpeellisilta osin huomioon arvioinnissa.

## 6 Osallistuminen ja vuorovaikutus

### 6.1 Osalliset

Osallisella tarkoitetaan alueen maanomistajia ja niitä, joiden asumiseen, työntekoon tai muihin oloihin kaavaa saattaa huomattavasti vaikuttaa, sekä viranomaisia ja yhteisöjä, joiden toimialaa suunnittelussa käsitellään (MRL 62 §).

Osallisia ovat ne, joiden asumiseen, työhön, muuhun olemiseen tai tekemiseen valmisteilla oleva kaava saattaa huomattavasti vaikuttaa:

- kaavan vaikutusalueen asukkaat
- yritykset ja elinkeinonharjoittajat
- virkistysalueiden käyttäjät
- kaavan vaikutusalueen maanomistajat ja haltijat

Viranomaiset, joiden toimialaa suunnittelussa käsitellään:

- Pihtiputaan kunta
- lähikunnat (Kiuruvesi, Keitele, Pielavesi, Viitasaari, Pyhäjärvi)
- Pohjois-Pohjanmaan elinkeino-, liikenne- ja ympäristökeskus (ELY)
- Pohjois-Savon elinkeino-, liikenne ja ympäristökeskus (ELY)
- Keski-Suomen elinkeino-, liikenne ja ympäristökeskus (ELY)
- Pohjois-Pohjanmaan liitto
- Pohjois-Savon liitto
- Keski-Suomen liitto
- Pohjoisen Keski-Suomen Ympäristötoimi
- Keski-Suomen pelastuslaitos
- Metsähallitus
- Metsäkeskus
- Luonnonvarakeskus
- Finavia

- Traficom
  - Puolustusvoimat
  - Ilmatieteenlaitos
  - Digita Oy
  - Fingrid Oyj
- yhteisöt, joiden toimialaa suunnittelussa käsitellään:
    - asukkaita edustavat yhteisöt kuten asukasyhdistykset sekä kylätoimikunnat
    - tiettyä intressiä tai väestöryhmää edustavat yhteisöt, kuten luonnonsuojeluyhdistykset ja yrityksiä edustavat yhteisöt
    - elinkeinonharjoittajia ja yrityksiä edustavat yhteisöt
    - muut paikallisella tai alueellisella tasolla toimivat yhteisöt kuten tienhoitokunnat ja vesiensuojeluyhdistykset

## 6.2 Osallistuminen

Osallisilla on mahdollisuus antaa mielipiteensä ja muistutuksensa kaavan nähtävilläolon aikana kaavaluonnos- ja kaavaehdotusvaiheessa. MRL 62 §:n mukaan osallisia ovat alueen maanomistajat ja ne, joiden asumiseen, työntekoon tai muihin oloihin kaava saattaa huomattavasti vaikuttaa, sekä viranomaiset ja yhteisöt, joiden toimialaa suunnittelussa käsitellään.

Palautteen tästä osallistumis- ja arviointisuunnitelmasta voi osoittaa Pihtiputaan kuntaan. Osallistumis- ja arviointisuunnitelmaa voidaan täydentää ja tarkistaa suunnittelun kuluessa, merkittävistä muutoksista tiedotetaan.

## 7 Suunnitteluvaiheet ja alustava aikataulu

### **Kaavoituksen aloitusvaihe ja vireilletulo (01/2024–02/2024)**

Kaavahankkeen vireille tulosta sekä osallistumis- ja arviointisuunnitelman nähtävillä asettamisesta kuulutetaan paikallislehdessä ja kunnan kotisivuilla Internetissä (MRL 63 §). OASin nähtävillä oloaikana pidetään yleisötilaisuus.

### **Yleiskaavan valmisteluvaihe (1/2025–12/2026)**

Kaavan valmisteluvaihe ajoittuu vuosille 2025–2026 ja sitä laaditaan samanaikaisesti YVA-selostuksen kanssa. Viranomaisille saadut lausunnot ja saapuneet mielipiteet otetaan

huomioon kaavan jatkosuunnittelussa. Nähtäville asettamisesta kuulutetaan paikallislehdessä ja kunnan kotisivuilla Internetissä. Nähtävillä oloaikana kaikilla osallisilla on mahdollisuus antaa mielipide kaavaluonnoksesta kirjallisesti tai suullisesti.

### **Yleiskaavan ehdotusvaihe (1/2027–5/2027)**

Kaavaluonnoksen nähtävillä olon aikana saadut huomautukset ja lausunnot käsitellään ja niihin laaditaan vastineet. Kaavaehdotuksen laadinnassa huomioidaan YVA-menettelystä saatu yhteysviranomaisen perusteltu päätelmä. Kaavaan tehdään palautteen pohjalta tarvittavat muutokset. Kaavaehdotus käsitellään kunnan päätöselimissä, jonka jälkeen kaavaehdotus asetetaan nähtäville 30 päiväksi. Nähtävillä oloaikana kaikilla osallisilla on mahdollisuus tehdä muistutus kaavaehdotuksesta kirjallisesti. Nähtävillä olosta julkaistaan kuulutus paikallislehdessä ja kunnan kotisivuilla Internetissä.

Yleiskaavaehdotuksesta pyydetään lausunnot viranomaisilta. Yleiskaavasta järjestetään ehdotusvaiheessa tarvittaessa MRL 66§:n ja MRA 18 §:n mukainen viranomaisneuvottelu.

### **Yleiskaavan hyväksymisvaihe (Syksy 2027)**

Kaavaehdotuksesta annettuihin muistutuksiin ja lausuntoihin annetaan perustellut vastineet. Pihtiputaankunnanvaltuusto hyväksyy yleiskaavan. Yleiskaavan hyväksymispäätöksestä kuulutetaan virallisesti MRL 67 §:n ja MRA 94 §:n mukaan.

Maankäyttö- ja rakennuslain 188 §:n mukaan yleiskaavan hyväksymistä koskevaan päätökseen haetaan muutosta valittamalla hallinto-oikeuteen siten kuin kuntalaissa säädetään.

Jos valituksia ei jätetä, kaava astuu voimaan, kun sen hyväksymistä koskevasta lainvoimaisesta päätöksestä on kuulutettu (MRA 93 §).

## 8 Yhteystiedot



### **Pihtiputaan kunta**

Keskustie 9  
44800 Pihtipudas  
<https://pihtipudas.fi/>

### **Helena Raatikainen**

Aluearkkitehti  
puh. 044 459 7389  
helena.raatikainen@pihtipudas.fi

Kaavaa laativa konsultti:

### **FCG Finnish Consulting Group Oy**

Osmontie 34  
00601 HELSINKI  
<https://www.fcg.fi/>

### **Susanna Paananen**

Projektijohtaja, Ins. YAMK  
puh. 044 704 6280  
susanna.paananen@fcg.fi

Tuulivoimapuistohankkeesta vastaava:

### **Neoen Renewables Finland Oy**

Mikonkatu 7  
00100 Helsinki  
<https://finland.neoen.com/fi/>

### **Teemu Tuunanen**

Projektijohtaja  
Puh. 050 414 3771  
teemu.tuunanen@neoen.com

