

FCG.

Finnish
Consulting
Group

Uusimon tuulivoimapuiston osayleiskaava

OSALLISTUMIS- JA ARVIOINTISUUNNITELMA

Pihtiputaan kunta

Päivitetty 3.2.2026

12.6.2023

P44580

Sisällys

| | | |
|-------|---|----|
| 1 | Osallistumis- ja arviointisuunnitelman tarkoitus..... | 4 |
| 2 | Suunnittelualue..... | 4 |
| 3 | Suunnittelun lähtökohdat..... | 5 |
| 3.1 | Suunnittelutehtävä ja tavoite..... | 5 |
| 3.2 | Ympäristövaikutusten arviointimenettely YVA..... | 5 |
| 3.3 | Hanke kaavaluonnosvaiheessa..... | 7 |
| 3.4 | Valtakunnalliset alueidenkäyttötavoitteet..... | 8 |
| 3.5 | Maakuntakaavoitus..... | 9 |
| 3.5.1 | Keski-Suomen maakuntakaava..... | 9 |
| 3.5.2 | Keski-Suomen maakuntakaava 2040..... | 13 |
| 3.5.3 | Pohjois-Pohjanmaan maakuntakaavat..... | 15 |
| 3.5.4 | Pohjois-Pohjanmaan energia- ja ilmastovaihemaakuntakaava..... | 18 |
| 3.5.5 | Yleis- ja asemakaavat..... | 19 |
| 3.6 | Muut hankkeet..... | 22 |
| 3.7 | Suunnittelualueen nykytila..... | 24 |
| 3.7.1 | Yhdyskuntarakenne ja asutus..... | 24 |
| 3.7.2 | Luonnonolosuhteet ja maisema..... | 26 |
| 3.7.3 | Maanomistus..... | 28 |
| 4 | Selvitykset ja vaikutusten arviointi..... | 28 |
| 5 | Osallistuminen ja vuorovaikutus..... | 29 |
| 5.1 | Osallistuminen..... | 29 |
| 5.2 | Tiedotustavat..... | 30 |
| 6 | KAAVOITUSPROSESSIN VAIHEET JA ALUSTAVA AIKATAULU..... | 31 |
| 6.1 | Kaavan vireilletulo (2021–2023)..... | 31 |
| 6.2 | Kaavan valmisteluvaihe (01/2026–06/2026)..... | 31 |
| 6.3 | Kaavan ehdotusvaihe (08/2026–12/2026)..... | 31 |

| | | |
|-----|---------------------------------|----|
| 6.4 | Kaavan hyväksyminen (2027)..... | 31 |
| 7 | Yhteystiedot..... | 32 |

Liite: OAS palautteiden yhteenveto

*FCG Finnish Consulting Group Oy ("FCG") on laatinut tämän raportin FCG:n asiakkaan ("Asiakas") toimeksianton ja ohjeiden mukaisesti. Tämä raportti on laadittu FCG:n ja Asiakkaan välisen sopimuksen ehtojen mukaisesti. **FCG ei ole vastuussa tästä raportista tai sen käytöstä suhteessa mihinkään muuhun tahoon kuin Asiakkaaseen.***

Tämä raportti voi perustua kokonaan tai osaksi kolmansien osapuolten FCG:lle antamiin tietoihin tai julkisiin lähteisiin ja näin ollen tietoihin, joihin FCG:llä ei ole ollut vaikutusmahdollisuuksia. FCG toteaa nimenomaisesti, ettei sillä ole vastuuta sille annettujen virheellisten tai puutteellisten tietojen perusteella.

Kaikki oikeudet (mukaan lukien tekijänoikeudet) tähän raporttiin kuuluvat FCG:lle, tai Asiakkaalle, mikäli niin on sovittu FCG:n ja Asiakkaan välillä. Tätä raporttia tai sen osaa ei saa muokata tai käyttää uudelleen toiseen tarkoitukseen ilman FCG:n kirjallista lupaa.

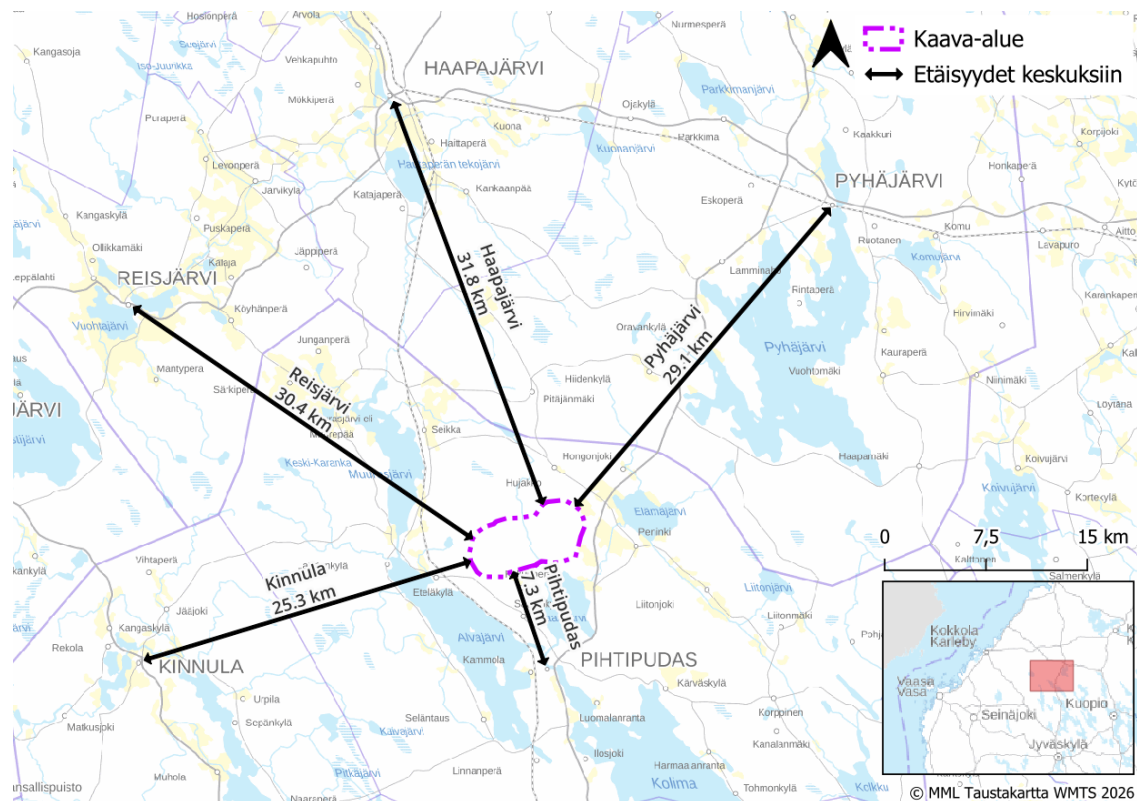
1 Osallistumis- ja arviointisuunnitelman tarkoitus

Alueidenkäyttölain (AKL 132/1999) 63 §:n mukaisesti tulee laatia osallistumis- ja arviointisuunnitelma (OAS) kaavan päätavoitteista ja suunnittelun kulusta, vuorovaikutuksesta ja aikataulusta. Osallistumis- ja arviointisuunnitelmassa kuvataan myös suunnittelun, selvitysten sekä vaikutustenarvioinnin lähtökohdat. Osallistumis- ja arviointisuunnitelma asetetaan nähtäville kaavatyön aloitusvaiheessa ja osalliset voivat lausua siitä mielipiteensä.

Osallistumis- ja arviointisuunnitelmaa voidaan tarpeen mukaan täydentää suunnittelun edetessä.

2 Suunnittelualue

Suunnittelualue sijoittuu Keski-Suomen maakuntaan Pihlputaan kunnan keskustasta noin 7,3 kilometrin etäisyydelle pohjoiseen. Muut lähimmät kuntakeskukset (Kinnula, Pyhäjärvi, Haapajärvi, Reisjärvi) ovat yli 25 kilometrin etäisyydellä suunnittelualueesta (Kuva 1). Alueen kokonaispinta-ala on noin 3164 hehtaaria.



Kuva 21 Sijainti, kuvassa esitetty kaava-alueen rajaus ja etäisyydet lähimpiin keskuksiin.

3 Suunnittelun lähtökohdat

3.1 Suunnittelutehtävä ja tavoite




Myrsky Oy suunnittelee tuulivoimapuistoa Pihtiputaan kuntaan. Kaavoitettavalle alueelle on tavoitteena toteuttaa 15 tuulivoimalaa. Kaava-alue tarkentuu kaavoitusprosessin edetessä tehtyjen ja tehtävien selvitysten tulosten perusteella.


Tuulivoimapuiston yleiskaavoituksen tarkoituksena on mahdollistaa tuulivoimaloiden rakentaminen alueelle. Koska alueella ei ole tuulipuiston mahdollistavaa kaavaa, edellyttää hankkeen toteuttaminen yleiskaavan laatimista. Yleiskaava laaditaan alueidenkäyttölain 77 a §:n tarkoittamana oikeusvaikutteisena yleiskaavana, jota voidaan käyttää yleiskaavan mukaisen tuulivoimaloiden rakennusluvan myöntämisen perusteena tuulivoimaloiden alueella (tv-alueilla).

Hankkeen ympäristöön kohdistuvat vaikutukset on arvioitu erillisen ympäristövaikutusten arviointimenettelyn yhteydessä.

3.2 Ympäristövaikutusten arviointimenettely YVA

Ympäristövaikutusten arvioinnissa tarkasteltiin kolmea varsinaista toteutusvaihtoehtoa, sekä niin sanottua nollavaihtoehtoa, eli hankkeen toteuttamatta jättämistä. Vaihtoehdot on kuvattu seuraavassa kuvassa (kuva 2).

| | |
|---|---|
| VE0  | Tuulivoimalat Hanketta ei toteuteta. |
| VE1  | Tuulivoimalat Hankealueelle rakennetaan enintään 21 uutta tuulivoimalaa . Tuulivoimaloiden kokonaiskorkeus on enintään 300 metriä ja yksikköteho noin 6–10 MW. |
| VE2  | Tuulivoimalat Hankealueelle rakennetaan enintään 18 uutta tuulivoimalaa . Tuulivoimaloiden kokonaiskorkeus on enintään 300 metriä ja yksikköteho noin 6–10 MW. |

| | | |
|------------|---|---|
| VE3 |  | Tuulivoimalat Hankealueelle rakennetaan enintään kymmenen uutta tuulivoimalaa . Tuulivoimaloiden kokonaiskorkeus on enintään 300 metriä ja yksikköteho noin 6–10 MW. |
|------------|---|---|



Kuva 2 YVA:n vaihtoehdot tuulivoimalle

Ympäristövaikutusten arvioinnissa tarkasteltiin neljää sähkönsiirron reittivaihtoehtoa sille voimajohto-osuudelle, joka koskettaa pelkästään Uusimon tuulivoimahanketta.

Osa Uusimon voimajohdoista liittyy edelleen **yhteiseen voimajohtoon** muiden lähialueilla sijaitsevien tuulivoimahankkeiden kanssa. Yhteisen voimajohdon vaikutuksia arvioidaan erillisessä YVA-menettelyssä Leppäkankaan tuulivoimahankkeen yhteydessä.

Sähkönsiirron osalta ei arvioida nollavaihtoehtoa, koska sähkönsiirto on tuulivoimahankkeen liitännäishanke, ja tuulivoimaloiden rakentaminen edellyttää sähkönsiirron rakentamista.

Uusimon hankkeen YVA-menettelyssä arvioitiin seuraavat sähkönsiirron vaihtoehdot:

| | | |
|-------------|---|---|
| SVE1 |  | Sähkönsiirto (liityntäjohto) Tuulivoima-alueen itäosassa sijaitsevalta sähköasemalta rakennetaan noin 9,1 kilometrin pituinen 400 kV voimajohto pohjoiseen. Voimajohto sijoittuu noin 4,6 kilometrin matkalta luoteen suuntaisesti ensin Isokankaan itäreunalle ja sitten ylittäen Petäikkölehdon. Palomäen eteläpuolella voimajohto asettuu koillisen suuntaisesti noin 3,2 kilometrin matkalle ylittäen Hujakontien ja Haapajärventien. Korpilammen pohjoispuolella voimajohto asettuu idän suuntaisesti ja liittyy noin 1,3 kilometrin päässä Turkkirämeen itäpuolella yhteiseen voimajohtoon muiden lähialueella sijaitsevien tuulivoimahankkeiden kanssa. Voimajohtoalue rakennetaan kokonaisuudessaan uuteen maastokäytävään. |
| SVE2 |  | Sähkönsiirto (liityntäjohto) Tuulivoima-alueen keski- tai pohjoisosassa sijaitsevalta sähköasemalta rakennetaan enintään noin 7,0 kilometrin pituinen 400 kV voimajohto pohjoiseen. Tuulivoima-alueen keskiosassa voimajohto sijoittuu tuulivoima-alueen länsirajalle luoteispohjoisen suuntaisesti ja asettuu Lähdesuon eteläpuolella pohjoisen suuntaisesti ylittäen suon sen itäiseltä reunalta. Noin kolmen kilometrin päässä tuulivoima-alueen pohjoisen sähköaseman kohdalla voimajohto asettuu pohjoiskoillisen suuntaisesti noin 2,5 kilometrin matkalle. Voimajohto ylittää Hujakontien ja Haapajärventien ja liittyy noin 1,4 kilometrin päässä pohjoisessa Pihtiputaan ja Pyhäjärven kuntien rajalla yhteiseen voimajohtoon muiden lähialueella sijaitsevien tuulivoimahankkeiden kanssa. Voimajohtoalue rakennetaan kokonaisuudessaan uuteen maastokäytävään. |

SVE3**Sähkösiirto (liityntäjohto)**

Tuulivoima-alueen itäosassa sijaitsevalta sähköasemalta rakennetaan noin 8,7 kilometrin pituinen **400 kV voimajohto** pohjoiseen. Voimajohto sijoittuu noin 2,4 kilometrin matkalta luoteen suuntaisesti Isokankaan itäreunalle ja asettuu Petäikkölehdon eteläpuolella pohjoisen suuntaisesti noin neljän kilometrin matkalle. Voimajohto sijoittuu Jouttenusnevan ja -lammen länsipuolelle ylittäen Väli-suon ja Haapajärventien, asettuen tien pohjoispuolella koillisen suuntaisesti noin 900 metrin matkalle. Korpilammen pohjoispuolella voimajohto asettuu idän suuntaisesti ja liittyy noin 1,3 kilometrin päässä Turkkirämeen itäpuolella **yhteiseen voimajohtoon** muiden lähialueella sijaitsevien tuulivoimamahankkeiden kanssa. Voimajohtoalue rakennetaan kokonaisuudessaan uuteen maastokäytävään.

SVE4**Sähkösiirto (Uusimo-Pihtipudas 110 kV)**

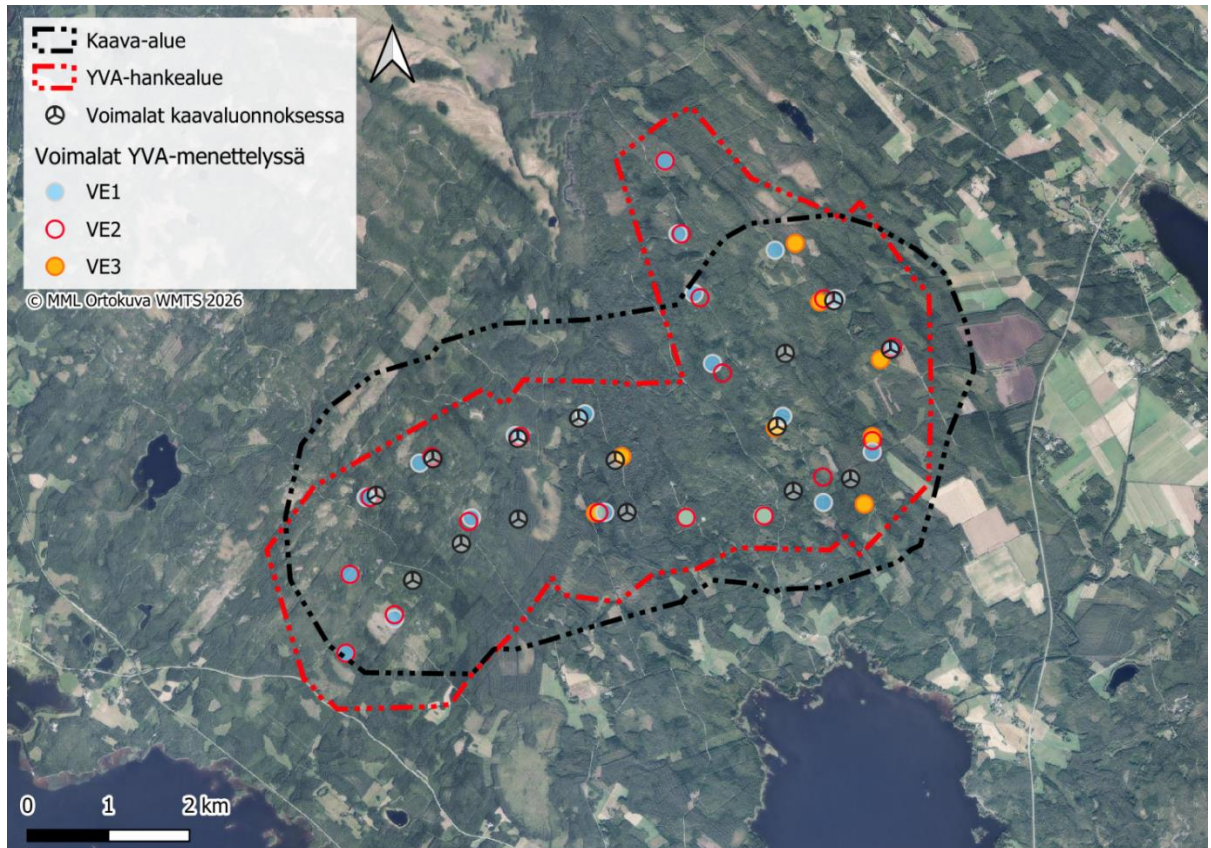
Tuulivoima-alueen keskiosassa sijaitsevalta sähköasemalta rakennetaan noin 13,3 (SVE4A) tai 13,2 (SVE4B) kilometrin pituinen **110 kV voimajohto** kaakkoon. Voimajohto sijoittuu noin 1,5 kilometrin matkalta Pyhäsalmentien kanssa rinnakkain, jonka jälkeen voimajohto sijoittuu Rajalan asutuksen itäpuolelle (SVE4A) tai länsipuolelle (SVE4B). Voimajohto sijoittuu rinnakkain Elenia Verkko Oyj:n 110 kV Vuolijoki-Pihtipudas-voimajohdon kanssa Saarijärven kaakkoispuolelta alkaen. Liityntäpiste valtakunnanverkkoon sijaitsee Elenia Verkko Oyj:n 110 kV Vuolijoki-Pihtipudas-voimajohdon varteen sijoittuvalla Pihtiputaa sähköasemalla.

Sähkösiirron vaihtoehto SVE4 toteutetaan ainoastaan hankevaihtoehdon VE3 toteutuessa.

Yhteysviranomainen on antanut perustellun päätelmän Uusimin YVA-selostuksesta 27.2.2025 (KESELY/653/2022). Yhteysviranomaisen lausunto tulee huomioida kaavoituksessa. Kaavanvalmisteluvaiheen asiakirjoihin liitetään yhteenvedo perustellusta päätelmästä sekä vastineet siihen.

3.3 Hanke kaavaluonnosvaiheessa

Saatujen lausuntojen perusteella voimalasijoittelu on muuttunut YVA-vaiheesta, kaavan valmisteluvaiheeseen. Kaavan valmisteluvaiheessa esitetään suunnittelualueelle 15 tuulivoimalaa (Kuva 3).



Kuva 3 Uusimon kaava-alue mustalla pistekatkoviivalla ja YVA-menettelyn mukainen hanke-alue punaisella. Kuvassa on esitetty kaavaluonnoksen vaihtoehdot sekä YVA-menettelyn mukainen voimalasijoittelu (VE1, VE2 ja VE3).

3.4 Valtakunnalliset alueidenkäyttötavoitteet

Valtakunnalliset alueidenkäyttötavoitteet (VAT) ovat osa AKL:n mukaista alueidenkäytön suunnittelujärjestelmää. AKL 24 §:n mukaan tavoitteet on otettava huomioon ja niiden toteuttamista on edistettävä maakunnan suunnittelussa, kuntien kaavoituksessa ja valtion viranomaisten toiminnassa. Valtioneuvosto päätti valtakunnallisista alueidenkäyttötavoitteista vuonna 2017 (YM/2017/81). Valtioneuvoston päätös tuli voimaan huhtikuussa 2018.

Valtakunnalliset alueidenkäyttötavoitteet käsittelevät seuraavia asiakokonaisuuksia:

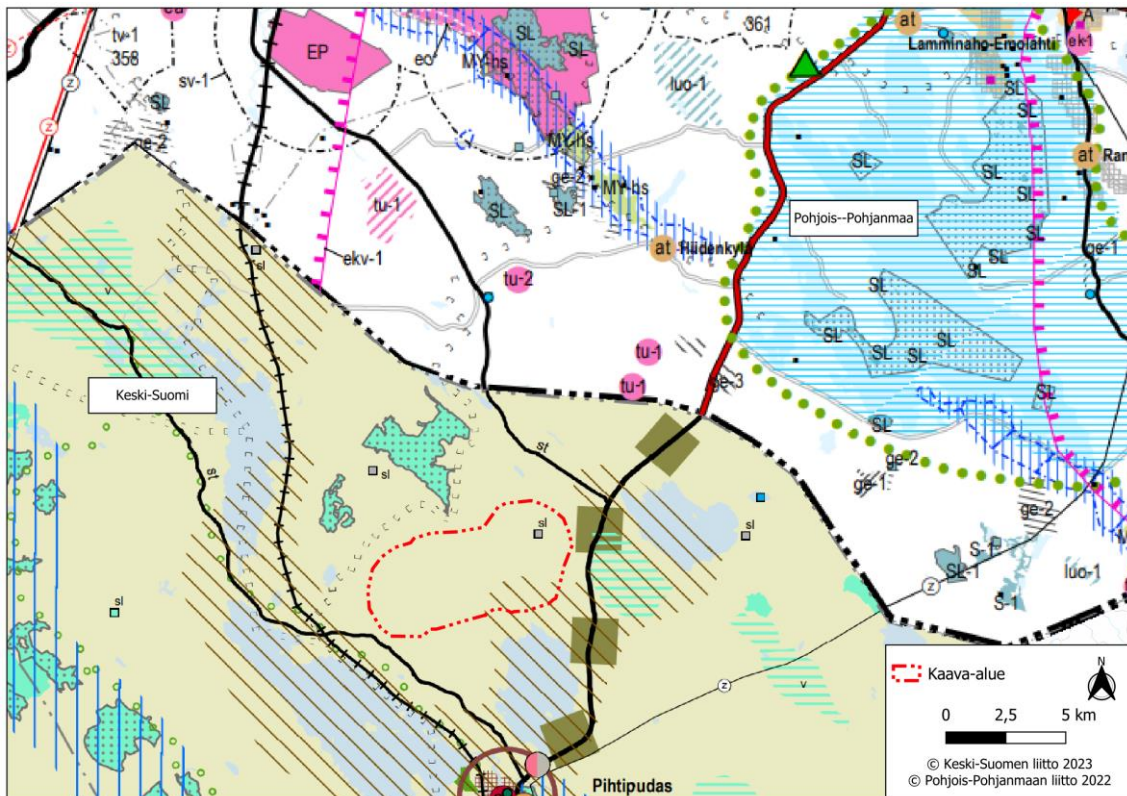
- Toimivat yhdyskunnat ja kestävä liikkuminen
- Tehokas liikennejärjestelmä
- Terveellinen ja turvallinen elinympäristö
- Elinvoimainen luonto- ja kulttuuriympäristö sekä luonnonvarat

- Uusiutumiskykyinen energiahuolto

3.5 Maakuntakaavoitus

3.5.1 Keski-Suomen maakuntakaava

Tuulivoima-alueella on voimassa **Keski-Suomen maakuntakaava**, joka on tullut lainvoimaiseksi 28.1.2020, ja **Keski-Suomen maakuntakaava 2040**, joka on tullut voimaan 19.3.2024, ja on tullut lainvoimaiseksi 1.10.2025 alkaen. Keski-Suomen maakuntakaava 2040 on muuttanut ja täydentänyt Keski-Suomen maakuntakaavaa *seudullisesti merkittävän tuulivoiman tuotannon, liikenteen ja hyvinvoinnin aluerakenteen* osalta, muilta osin Keski-Suomen maakuntakaava on edelleen voimassa (Kuva 4).



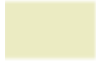


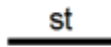
Kuva 4 Tuulivoima-alueen sijoittuminen suhteessa Keski-Suomen ja Pohjois-Pohjanmaan maakuntakaavayhdistelmiin (Pohjois-Pohjanmaan liitto 2022, Keski-Suomen liitto 2023). Uusiutumiskykyinen tuulivoima-alue on merkitty punaisella pistekatkoviivalla

Tuulivoima-alue kuuluu Keski-Suomen maakuntakaavassa biotalouteen tukeutuvalle alueelle. Itäosassa sijaitsee maakuntakaavan Kaura-ahon luonnonsuojelualue ja Natura 2000 -alue (SL, Makkaran niitty, FI0900056).

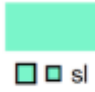
Alueen kaakkoisosa sivuaa kulttuuriympäristön vetovoima-alueita. Pohjois-luoteispuolelle sijoittuu luonnonsuojelualue (SL, Suurisuo-Sepänsuo-Paanasenneva-Teerineva) ja Natura-alue (Suurisuo-Sepänsuo-Paanasenneva-Teerineva, FI0900058).



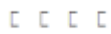

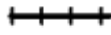
Itäpuolella on valtakunnallisesti ja maakunnallisesti arvokkaat Kärväsylän, Ylä-Liitonjoen ja Kortteisen maisema-alueet. Maisema-alueet muodostavat Pihtiputaan pika-asutusmaiset -kokonaisuuden, joka on nykyisin luokiteltu valtakunnallisesti arvokkaaksi maisema-alueeksi (VAMA 2021).

Tuulivoima-alueita koskevat voimassa olevassa Keski-Suomen maakuntakaavassa seuraavat merkinnät:

| | |
|---|---|
|  | <p><i>Biotalousalue</i></p> <p>Merkinnällä osoitetaan pääasiassa maa- ja metsätaloustuotantoon tarkoitettuja alueita.</p> <p>Suunnittelumääräys: Alueen suunnittelussa varmistetaan maa- ja metsätalouden ja muiden maaseutuelinkeinojen toiminta- ja kehittämisedellytykset sekä turvataan hyvien ja yhtenäisten metsä- ja peltoalueiden säilyminen maaseutuelinkeinojen käytössä.</p> |
|  | <p><i>Kulttuuriympäristön vetovoima-alue</i></p> <p>Merkinnällä osoitetaan maakunnan kulttuuriympäristön monimuotoiset aluekeskittymät.</p> <p>Suunnittelumääräys: Alueen kehittämisessä tulee hyödyntää kulttuuriympäristön monimuotoisuutta. Alueidenkäytön suunnittelulla edistetään kulttuuriympäristöjen kestävää käyttöä ja hoitoa. Alueilla metsien hoito ja käyttö perustuu voimassa olevaan metsälainsäädäntöön.</p> |
|  | <p><i>Natura 2000 -alue</i></p> <p>Merkinnällä osoitetaan Natura 2000 -verkostoon kuuluva alue.</p> |
|  | <p><i>Seututie (st)</i></p> <p>Seututeinä osoitetaan seutukuntien liikennettä palvelevia ja seutukuntia pääteihin yhdistäviä teitä. Alueella on voimassa MRL 33 §:n mukainen ehdollinen rakentamisrajoitus.</p> |

Tuulivoima-alueen lähialuetta koskevat voimassa olevassa Keski-Suomen maakuntakaavassa seuraavat merkinnät:

| | |
|---|--|
|  | <p><i>Luonnonsuojelualue</i></p> <p>Merkinnällä osoitetaan luonnonsuojelulain nojalla suojeltu tai suojeltavaksi tarkoitettu alue. Alueella on voimassa MRL 33 §:n mukainen ehdollinen rakentamisrajoitus.</p> |
|---|--|

| | |
|---|---|
| | <p>Suunnittelumääräys: Alueella ei saa ryhtyä sellaisiin toimenpiteisiin, jotka saattavat vaarantaa alueen suojeluarvoja. Suojelumääräys on voimassa, kunnes suojealue varsinaisesti perustetaan.</p> <p>Naturaan tai suojeleuhjelmiin kuulumattomat alueet on eritelty alueluettelossa ja niiden toteutus perustuu vapaaehtoisuuteen.</p> |
|  | <p><i>Valtakunnallisesti (v) ja maakunnallisesti arvokas maisema-alue</i></p> <p>Merkinnällä osoitetaan valtioneuvoston periaatepäätöksen mukainen valtakunnallisesti arvokas maisema-alue sekä maakunnallisesti arvokas maisema-alue.</p> <p>Suunnittelumääräys: Alueella tulee edistää kestävästä maatalouden harjoittamista. Alueen suunnittelussa on otettava huomioon arvokkaan maisema-alueen kokonaisuus, ominaispiirteet ja identiteetti. Alueilla metsien hoito ja käyttö perustuu voimassa olevaan metsälainsäädäntöön.</p> |
|  | <p><i>Valtatien 4 kehittämisakseli</i></p> <p>Merkinnällä osoitetaan Keski-Suomen Strategiassa määritelty toiminnallisesti merkittävä liikennekäytävä, jonka runkona toimiva valtatie on osa EU:n TEN-T-ydinliikenneverkkoa.</p> <p>Suunnittelumääräys: Alueidenkäytön suunnittelussa on kehittämisakselilla varauduttava tavoitetilään, joka mahdollistaa valtatiekehittämisen TEN-T-ydinliikenneverkon vaatimusten mukaisena. Sillä tulee kiinnittää huomiota pitkämatkaisen liikenteen sujuvuuteen ja turvallisuuteen sekä liikenteen ja matkailun palveluihin ja yritystoiminnan edistämiseen. Tien kehittämisen tulee perustua matkojen ja kuljetusten käyttäjälähtöiseen palvelutasojatteluun. Kehittämisakseli on myös joukkoliikenteen laatuikäytävä, jonka liityntäyhteyksiä ja -pysäköintiä tulee kehittää.</p> |
|  | <p><i>Moottorikelkkailureitti</i></p> <p>Merkinnällä osoitetaan moottorikelkkailun runkoreitistö ohjeellisena.</p> |
|  | <p><i>Ulkoilureitti</i></p> <p>Merkinnällä osoitetaan Keski-Suomen maakunta- ja eräitä muita sitä tukevia ulkoilureittejä ohjeellisina.</p> |
|  | <p><i>Rautatie</i></p> <p>Merkinnällä osoitetaan rautatie. Alueella on voimassa MRL 33 §:n mukainen ehdollinen rakentamisrajoitus.</p> |

Keski-Suomen maakuntakaavassa on annettu koko maakuntaa koskevia suunnittelumääräyksiä liittyen biotalouteen, turvetuotantoon, vähittäiskaupan suuryksiköihin, uusiutuvaan energiaan, erityistoimintoihin, kulttuuriympäristö- ja luonnonvaroihin. Uusimon hanketta koskevat yleismääräyksistä seuraavat:

Biotalous

”Maa- ja metsätalous sekä turvetuotanto tulee suunnitella ja toteuttaa niin, että kulloinkin voimassa olevassa Keski-Suomen pintavesien toimenpideohjelmassa esitetyt vesienhoidon tavoitteet saavutetaan.”

Uusiutuva energia

Uusiutuvaa energiaa koskeva määräys on uudistettu 19.2.2024 voimaan kuulutetussa maakuntakaava 2040:ssä. Uusi määräys kuuluu:

”Tuulivoiman ja siihen liittyvän sähkönsiirron suunnittelussa tulee ottaa huomioon vaikutukset asutukseen, liikenneväyliin, maisemaan, kulttuuriperintöön, virkistykseen, elinkeinoihin, luontoon, pinta- ja pohjavesiin ja eri hankkeiden yhteisvaikutukset sekä vaikutukset ilmastoon ja luonnon monimuotoisuuteen.

Yli 50 metriä (kokonaiskorkeus maanpinnasta) korkeiden tuulivoimaloiden rakentamisesta tulee pyytää lausunto Puolustusvoimien pääesikunnalta. Tuulivoimaloita ei saa rakentaa alle 4 km:n etäisyydelle Puolustusvoimien alueista eikä alle 12 km:n etäisyydelle varalaskupaikoista.

Asuin-, kauppa-, teollisuus-, työpaikka- tai vapaa-ajan alueita suunniteltaessa on mahdollisuuksien mukaan selvitettävä geoenergian ja puun hyödyntämismahdollisuudet.”

Kulttuuriympäristö

”Yksityiskohtaisemmassa suunnittelussa on otettava huomioon tunnetut muinaisjäännekohteet ja maakunnallisesti merkittävät rakennetun kulttuuriympäristön kohteet sekä arvokkaat perinnemaisemat. Ajantasainen tieto on tarkistettava museoviranomaiselta ja perinnemaisemien osalta toimivaltaiselta viranomaiselta. Maakunnallisesti merkittävät rakennetun kulttuuriympäristön kohteet on esitetty maakuntakaavan alueluettelossa.”

Luonnonvarat

”Pohjavesiluokituksen mukaisia alueita koskevat toimenpiteet on suunniteltava siten, että pohjaveden kemiallinen ja määrällinen tila ei niiden vaikutuksesta heikkene. Pohjavesiluokituksen alueet on esitetty maakuntakaavan alueluettelossa.”

Keski-Suomen maakuntakaavan tuulivoima-alueet

Tuulivoimatuotantoon soveltuvia alueita (tv) oli ennen maakuntakaavaa 2040 Keski-Suomen maakuntakaavassa vain kaksi. Alueet perustuivat 3. vaihemaakuntakaavaan vuodelta 2015. Keski-Suomessa oli tuolloin vireillä 25 tuulivoimahanketta, jotka olivat kooltaan alle maakuntakaavamittakaavan (< 10 voimalaa), mistä syystä niitä ei esitetty maakuntakaavassa. Lähin

Keski-Suomen maakuntakaavassa esitetty tuulivoimatuotantoon soveltuva alue sijaitsee 15 km Uusimosta etelään.

3.5.2 Keski-Suomen maakuntakaava 2040

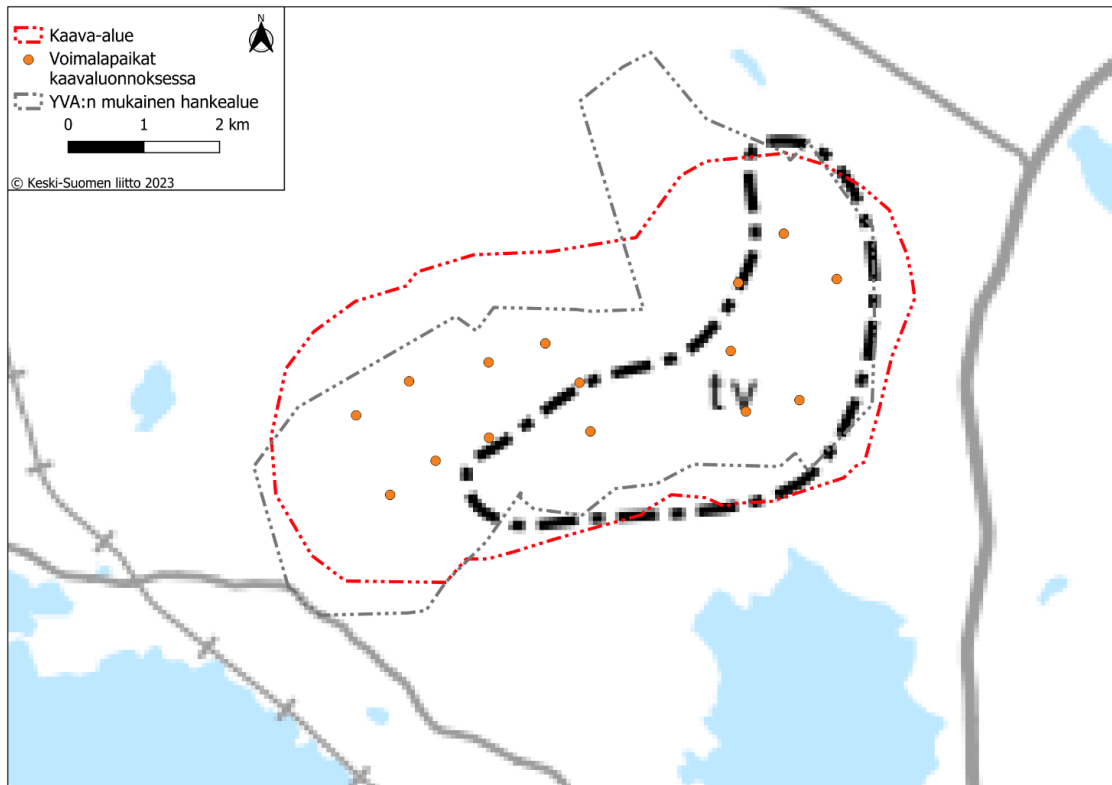
Keski-Suomen maakuntavaltuusto hyväksyi kokouksessaan 8.12.2023 (§ 21) Keski-Suomen maakuntakaavan 2040. Hyväksymispäätöksestä tehtiin 13 valitusta Hämeenlinnan hallinto-oikeuteen. Maakuntakaava on lainvoimainen 1.10.2025 alkaen.

Maakuntahallitus päätti kokouksessaan 23.2.2024 (§ 11) määrätä maakuntakaavan tulemaan voimaan maankäyttö- ja rakennuslain 201 §:n nojalla ennen kuin se on saanut lainvoiman. Päätös maakuntakaavan voimaan tulemisesta ei vaikuta valitusten käsittelyyn. Maakuntahallitus antoi 24.5.2024 lausunnon hyväksymispäätöksestä (maakuntavaltuusto 8.12.2023) jätettyihin valituksiin, minkä jälkeen lausunto toimitetaan Hämeenlinnan hallinto-oikeuteen. Hämeenlinnan hallinto-oikeuden päätöksestä voi olla mahdollista valittaa vielä korkeimpaan hallinto-oikeuteen. Keski-Suomen maakuntakaava 2040:n lainvoimaisuus ratkeaa oikeuskäsittelyssä.

Maakuntakaava 2040 on tullut voimaan kuulutuksella 19.3.2024 sanomalehti Keski-suomalaisessa ja Keski-Suomen liiton verkkosivuilla. Keski-Suomen liitto on ilmoittanut voimaantulumääräyksestä muutoksenhakuviranomaiselle (Hämeenlinnan hallinto-oikeudelle). Muutoksenhakuviranomainen ei ole kieltänyt päätöksen täytäntöönpanoa.

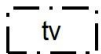
Keski-Suomen maakuntakaava 2040 käsittelee seudullisesti merkittävää tuulivoiman tuotantoa, liikennettä ja hyvinvoinnin aluerakennetta. Tuulivoiman osalta maakuntakaava 2040 osoittaa *maakunnallisesti tai seudullisesti merkittävät* tuulivoimatuotantoon soveltuvat alueet.

Uusimon tuulivoima-alue sijoittuu osittain tv-alueelle Keski-Suomen maakuntakaava 2040:ssä (Kuva 5).



Kuva 5 Tuulivoima-alue ja voimalapaikat suhteessa Keski-Suomen maakuntakaavaan 2040 (Keski-Suomen liitto 2023)

Tuulivoimatuotantoon soveltuva alue (tv)



Erityisominaisuutta kuvaavalla merkinnällä osoitetaan seudullisesti merkittävä tuulivoimatuotantoon soveltuva alue. Seudullisesti merkittäviä ovat vähintään kymmenen (10) tuulivoimalan alueet. Merkintään ei sisälly MRL 33 §:n mukaista ehdollista rakentamisrajoitusta.

Suunnittelumääräys: Alueen yksityiskohtaisemmassa suunnittelussa on otettava huomioon vaikutukset asutukseen, liikenneväyliin, pinta- ja pohjavesiin, maisemaan, kulttuuriperintöön, virkistykseen, matkailuun ja muihin elinkeinoihin, luontoon, maakotkaan ja muuhun linnustoon sekä melu- ja välkevaikutukset. Kulttuuriympäristöjen valtakunnallisten ja maakunnallisten arvojen säilyminen on varmistettava. Lisäksi on otettava huomioon maisemalliset vaikutukset järvillä.

Lentoliikenteen ja Puolustusvoimien toimintaedellytykset tulee turvata sekä ottaa erityisesti huomioon Puolustusvoimien toiminnasta sekä tutkajärjestelmistä ja radioyhteyksistä johtuvat rajoitteet.

Yksityiskohtaisemmassa suunnittelussa on otettava huomioon tuulivoimatuotantoalueiden yhteisvaikutukset.

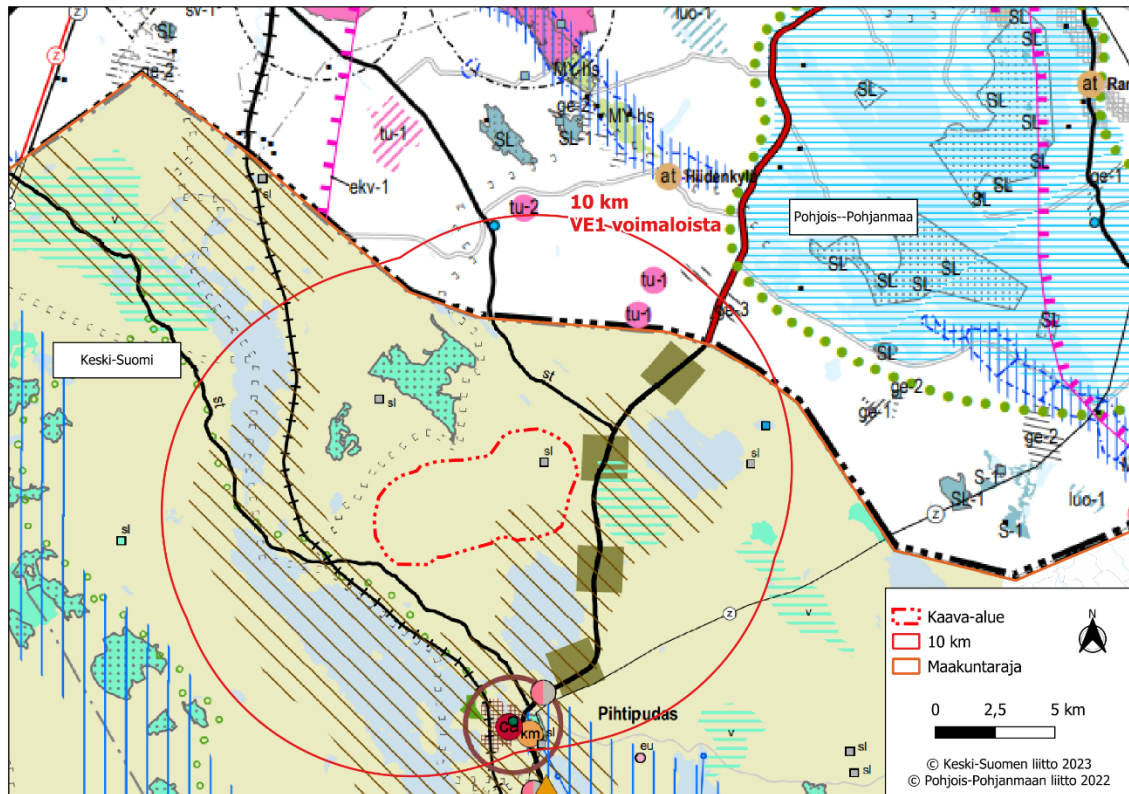
Sähköverkkoon liittymisessä on pyrittävä hyödyntämään olemassa olevia johtokäytäviä. Tuulivoima-alueiden liittämiseksi sähköverkkoon on pyrittävä hyödyntämään yhteisiä johtokäytäviä. Sähkönsiirtolinjat tulee toteuttaa luontovaikutusten sekä maa- ja metsätalouden harjoittamisen kannalta mahdollisimman vähäisin vaikutuksin.

Aluekohtaiset tarkentavat määräykset:

Alueiden Hallakangas, Hautakangas, Hilloneva, Lehtomäki ja Uusimo yksityiskohtaisemmassa suunnittelussa on varmistettava, että suunnitelma tai hanke yksinään tai yhdessä muiden hankkeiden tai suunnitelmien kanssa tarkasteltuna ei luonnonsuojelulain 34 §:n tarkoittamalla tavalla merkittävästi heikennä Natura 2000 -verkoston alueiden perusteena olevia luonnonarvoja. [---]



3.5.3 Pohjois-Pohjanmaan maakuntakaavat


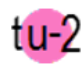
Uusimon tuulivoima-alue on runsaan kolmen kilometrin etäisyydellä **Pohjois-Pohjanmaan** maakunnan rajasta. Pohjois-Pohjanmaalla on lainvoimaisena neljä maakuntakaavaa (1.–3. vaihekaavat ja Hanhikiven ydinvoimamaakuntakaava, kuva 6). Lisäksi Pohjois-Pohjanmaan maakuntaliitto on hyväksynyt Pohjois-Pohjanmaan energia- ja ilmastovaihemaakuntakaavan 27.5.2025 (§ 5), ja maakuntahallitus on määrännyt sen tulemaan voimaan alueidenkäyttölain 201 §:n mukaisesti ennen kuin se on saanut lainvoiman. Voimaantulosta on kuulutettu 22.8.2025. Tuulivoima-alueen sijoittuminen Keski-Suomen maakuntakaavayhdistelmään ja Pohjois-Pohjanmaan maakuntakaavayhdistelmään, jossa on huomioitu Energia- ja ilmastovaihemaakuntakaava, on esitetty kuvassa (Kuva 7).



Kuva 6 Tuulivoima-alueen sijoittuminen suhteessa Keski-Suomen ja Pohjois-Pohjanmaan maakuntakaavayhdistelmiin (Pohjois-Pohjanmaan liitto 2022, Keski-Suomen liitto 2023). Uusimaa tuulivoima-alue on merkitty punaisella pistekatkoviivalla.

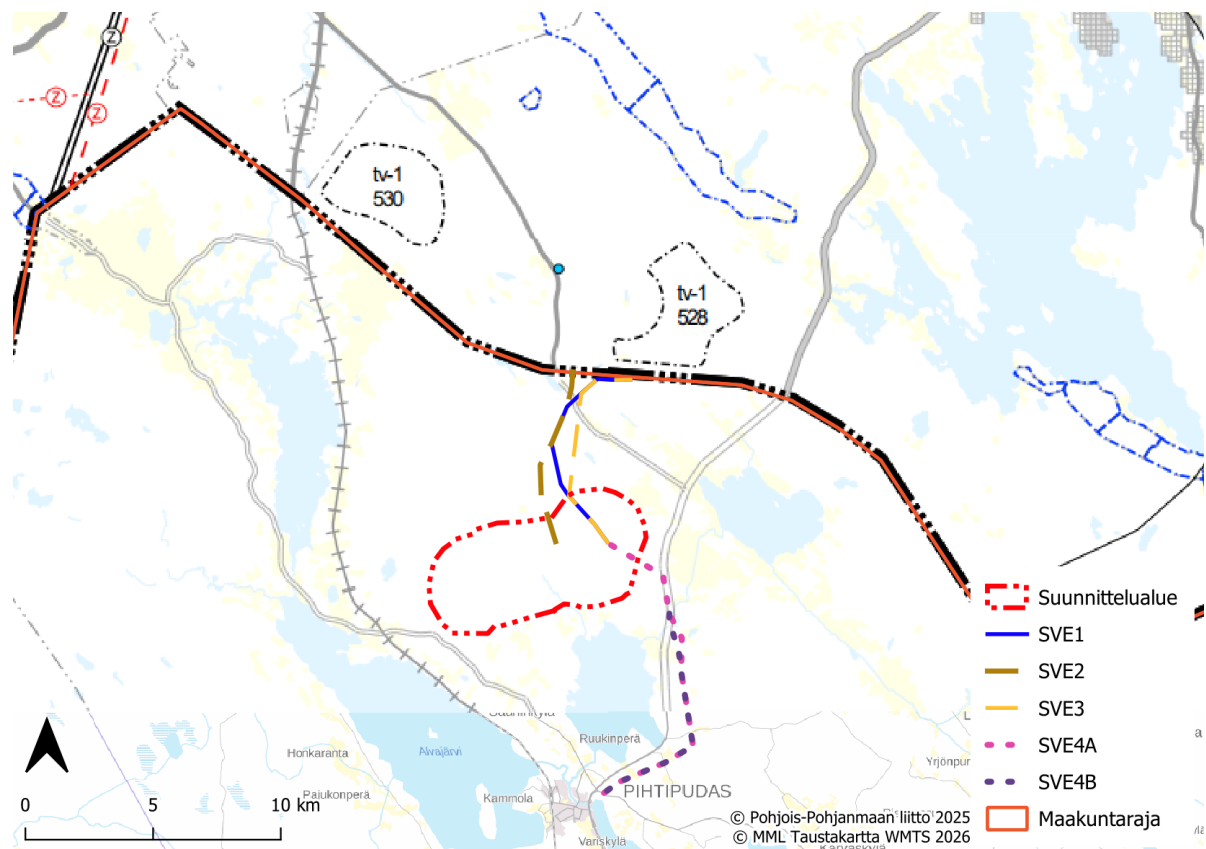
Noin 10 km:n etäisyydellä Uusimaa suunnitelluista tuulivoimalasijainneista on Pohjois-Pohjanmaan maakuntakaavoissa seuraavat merkinnät:

| | |
|---|---|
|  | <p><i>Maakunnallisesti arvokas maisema-alue (2.vmkk)</i></p> <p>Merkinnällä osoitetaan maakunnallisesti arvokkaat maisema-alueet (päiväysinventointi 2013–2015). Luettelot alueista on esitetty kaavaselostuksessa.</p> <p>Suunnittelumääräykset: Alueen yksityiskohtaisemmassa suunnittelussa ja kehittämisessä on otettava huomioon alueen ominaispiirteet sekä maisema- ja kulttuuriarvot. Alueen suunnittelussa on arvioitava ja sovitettava yhteen maakuntakaavassa osoitetun käyttötarkoituksen mukainen maankäyttö sekä maisema- ja kulttuuriympäristöarvot. Maisema-alueilla tulee edistää peltojen, niittyjen ja muiden avoimien maisematilojen säilymistä. Uudis- ja täydennysrakentamisen suunnittelussa tulee kiinnittää erityistä huomiota rakentamisen sopeutumiseen sijainniltaan ja rakennustavaltaan maisemaan. Suunnittelussa tulee erityisesti kiinnittää huomiota selvityksessä <i>Arvokkaat maisema-alueet Pohjois-Pohjanmaalla. Pohjois-Pohjanmaan valtakunnallisesti ja maakunnallisesti arvokkaiden maisema-alueiden päiväys- ja täydennysinventointi</i> (Pohjois-Pohjanmaan liitto, julkaisu B:86, 2015) esitettyissä aluekuvauksissa selostettujen ominaispiirteiden ja arvojen säilymiseen.</p> |
|  | <p><i>Luonnon monikäyttöalue (2. vmkk)</i></p> |

| | |
|---|---|
| | <p>Merkinnällä osoitetaan virkistyskäytön kannalta kehitettäviä, arvokkaita luontokohteita sisältäviä aluekokonaisuuksia.</p> <p>Suunnittelumääräykset: Alueen maankäyttöä suunniteltaessa tulee kiinnittää erityistä huomiota luontoalueiden virkistyskäyttömahdollisuuksien edistämiseen, niiden välisten reittien muodostamiseen sekä maisema- ja ympäristöarvojen säilymiseen.</p> |
| □ □ □ □ □ | <p>Moottorikelkkailureitti tai -ura (2. vmkk)</p> <p>Merkinnällä osoitetaan olemassa olevia ja suunniteltuja moottorikelkkailun pääreittejä.</p> |
| <u>st/yt/pk</u> | <p>Seututie, yhdystie tai pääkatu (1. ja 3. vmkk)</p> <p>Merkinnällä osoitetaan liikennejärjestelmän kokonaisuuden kannalta merkittävät seututiet, yhdystiet tai pääkadut.</p> |
| <u>vt/kt</u> | <p>Merkittävästi parannettava valtatie (vt) / kantatie (kt)</p> <p><i>Merkinnällä osoitetaan huomattavaa tien parantamista, joka on verrattavissa tien uus- tai laajennusinvestointeihin.</i></p> <p><i>Suunnittelumääräys: Yksityiskohtaisemmassa suunnittelussa on pyrittävä edistämään kevyen liikenteen väylien toteuttamista erityisesti taajamien, kyläkeskusten ja koulujen läheisyydessä.</i></p> |
|  | <p>Turvetuotantoon soveltuva alue (tu-1) (1. vmkk)</p> <p>Merkinnällä osoitetaan turvetuotantoon soveltuvia suoalueita.</p> <p>Suunnittelumääräykset: Alueen käyttöönoton suunnittelussa on otettava huomioon vaikutukset asutukseen ja kulttuuriympäristöön, tuotantoalueiden yhteisvaikutus vesistöihin sekä poronhoito- alueella turvattava poronhoidon edellytykset.</p> <p>Turvetuotantoalueiden jälkikäytön suunnittelussa tulee ottaa huomioon alueiden ominaisuudet, paikalliset maankäyttötarpeet ja suoluonnon tila ja pyrittävä käyttöön, jonka aiheuttama vesistökuormitus ei vaikeuta vesienhoitosuunnitelman tavoitteiden toteuttamista. Jälkikäytön suunnittelussa tulee pyrkiä edistämään maatalouskäyttöä sellaisilla alueilla, joilla on maatalousmaan tarvetta, kuitenkin poronhoitoalueella tulee välttää alueiden ottamista maatalouskäyttöön.</p> |
|  | <p>Turvetuotantoon soveltuva alue (tu-2) (1. vmkk)</p> <p>Merkinnällä osoitetaan suoalueita, jotka soveltuvat pääosin turvetuotantoon.</p> <p>Suunnittelumääräykset: Alueen käyttöönoton suunnittelussa on otettava huomioon luonnonarvot, vaikutukset asutukseen ja kulttuuriympäristöön, tuotantoalueiden yhteisvaikutus vesistöihin sekä poronhoitoalueella turvattava poronhoidon edellytykset.</p> <p>Turvetuotantoalueiden jälkikäytön suunnittelussa tulee ottaa huomioon alueiden ominaisuudet, paikalliset maankäyttötarpeet ja suoluonnon tila ja pyrittävä käyttöön, jonka aiheuttama vesistökuormitus ei vaikeuta vesienhoitosuunnitelman tavoitteiden toteuttamista. Jälkikäytön suunnittelussa tulee pyrkiä edistämään maatalouskäyttöä sellaisilla alueilla, joilla on maatalousmaan tarvetta, kuitenkin poronhoitoalueella tulee välttää alueiden ottamista maatalouskäyttöön.</p> |

energiantuotanto varastointi ja siirto, viherrakenne ja ekosysteemipalvelut sekä energiamuroksen vaikutukset ja ilmastovaikutusten arviointi. Vaihemaakuntakaavassa suurin yksittäinen kokonaisuus on tuulivoima ja siihen liittyvä energiansiirto sekä niitä rajoittavat reunaehdot.

Maakuntavaltuusto on 27.5.2025 (§ 5) hyväksynyt Pohjois-Pohjanmaan energia- ja ilmasto- vaihemaakuntakaavan. Pohjois-pohjanmaan liiton maakuntahallitus on 18.8.2025 antamallaan päätöksellä (§ 92) määrännyt Pohjois-Pohjanmaan energia- ja ilmasto- vaihemaakuntakaavan tulemaan voimaan alueidenkäyttölain 201 § nojalla ennen kuin se on saanut lainvoiman. Päätöksestä on kuulutettu 22.8.2025.



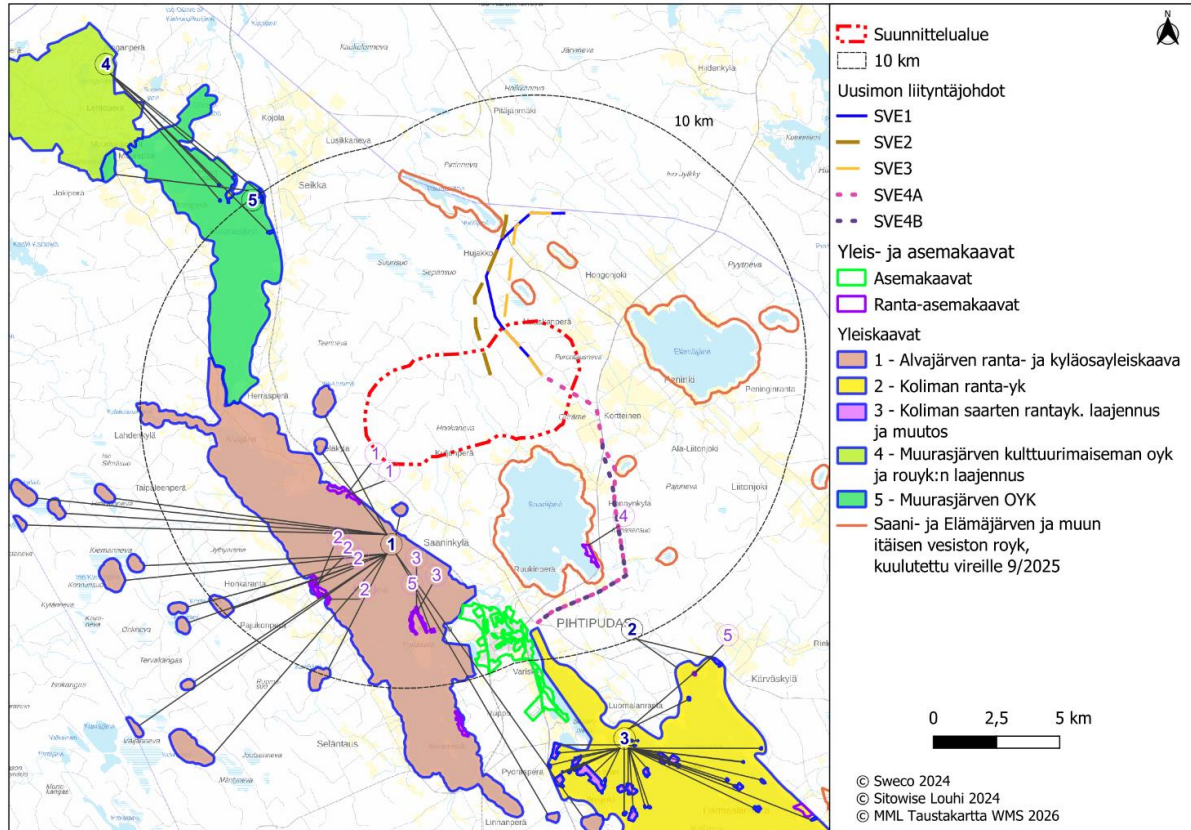
Kuva 7 Tuulivoima-alueen sijoittuminen suhteessa Pohjois-Pohjanmaan energia- ja ilmasto- vaihemaakuntakaavaan (Hyväksytty 27.5.2025 § 5, kuulutettu voimaan ilman lainvoimaa 22.8.2025) (Pohjois-Pohjanmaan liitto 2025). Uusimon tuulivoima-alue on merkitty punaisella pistekatkoviivalla.

3.5.5 Yleis- ja asemakaavat

Tuulivoima-alueella ei ole yleis- tai asema-/ranta- asemakaavoja. Lähin yleiskaava on **Alvajärven ranta- ja kyläosayleiskaava** (2014) lounaassa (1,8 km) (Kuva 9).

Pohjois-, itä- ja eteläpuolelle on syyskuussa 2025 kuulutettu vireille **Saani- ja Elämäjärven ja muun itäisen vesistön rantaosayleiskaava**.

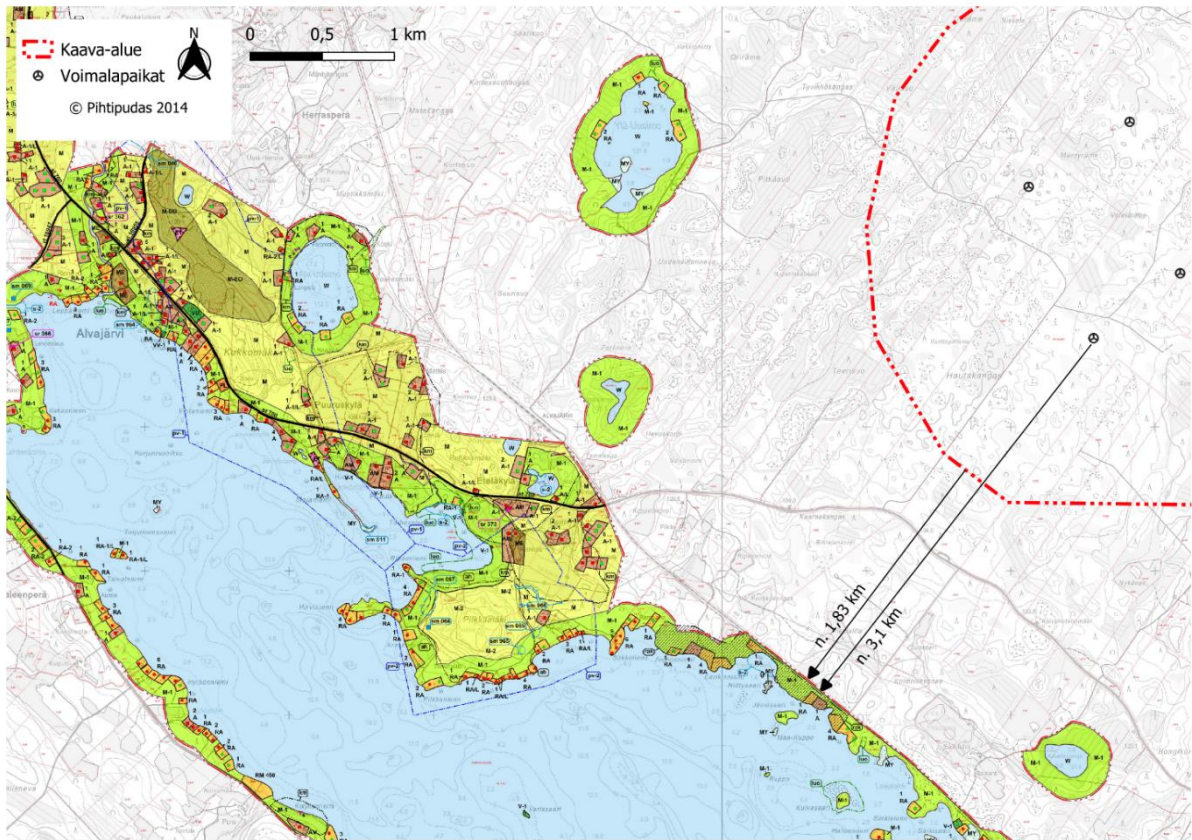
Lähimmät kaava-alueet on osoitettu oheisessa kuvassa, kuva 8.



Kuva 8 Tuulivoima-alue ja sen sähkönsiirtovaihtoehdot suhteessa Pihlputaan voimassa ja vireillä oleviin kaavoihin.

Alle 10 kilometrin etäisyydellä hankealueesta ovat seuraavat **yleiskaavat** (Kuva 8):

- Alvajärven ranta- ja kyläosayleiskaava (kartalla numero 1), noin 1 kilometrin etäisyydellä tuulivoima-alueen rajasta (**Error! Reference source not found.**).
- Muurasjärven osayleiskaava (kartalla numero 5), noin 4,4 kilometrin etäisyydellä tuulivoima-alueesta.
- Muurasjärven kulttuurimaiseman osayleiskaava ja rantaosayleiskaavan laajennus (kartalla numero 4), noin 7,9 kilometrin etäisyydellä tuulivoima-alueesta.
- Koliman rantayleiskaava (kartalla numero 2), noin 7,7 kilometrin etäisyydellä tuulivoima-alueesta.



Kuva 9 Alvajärven ranta- ja kyläosayleiskaavakartta hankealueen läheisyydessä.

Tuulivoima-alueella ei ole voimassa olevia asema- tai ranta-asemakaavoja. Lähin **asema-kaava** sijaitsee Pihtiputaan keskustassa noin 5,5 kilometrin etäisyydellä tuulivoima-alueesta. Alle 10 kilometrin etäisyydellä hankealueesta ovat **ranta-asemakaavat** (Kuva 8):

- Häytiönlahden rantakaava (kartalla numero 1), noin 1,3 kilometrin etäisyydellä tuulivoima-alueesta.
- Kontanniemen rantakaava (kartalla numero 2), noin 4,8 kilometrin etäisyydellä tuulivoima-alueesta.
- Ruponlahden rantakaava (kartalla numero 3), noin 5,2 kilometrin etäisyydellä tuulivoima-alueesta.
- Pitkänpohjan rantakaava (kartalla numero 4), noin 4,9 kilometrin etäisyydellä tuulivoima-alueesta.
- Sääsiniemen ranta-asemakaava (kartalla numero 5), noin 6,2 kilometrin etäisyydellä tuulivoima-alueesta.

3.6 Muut hankkeet

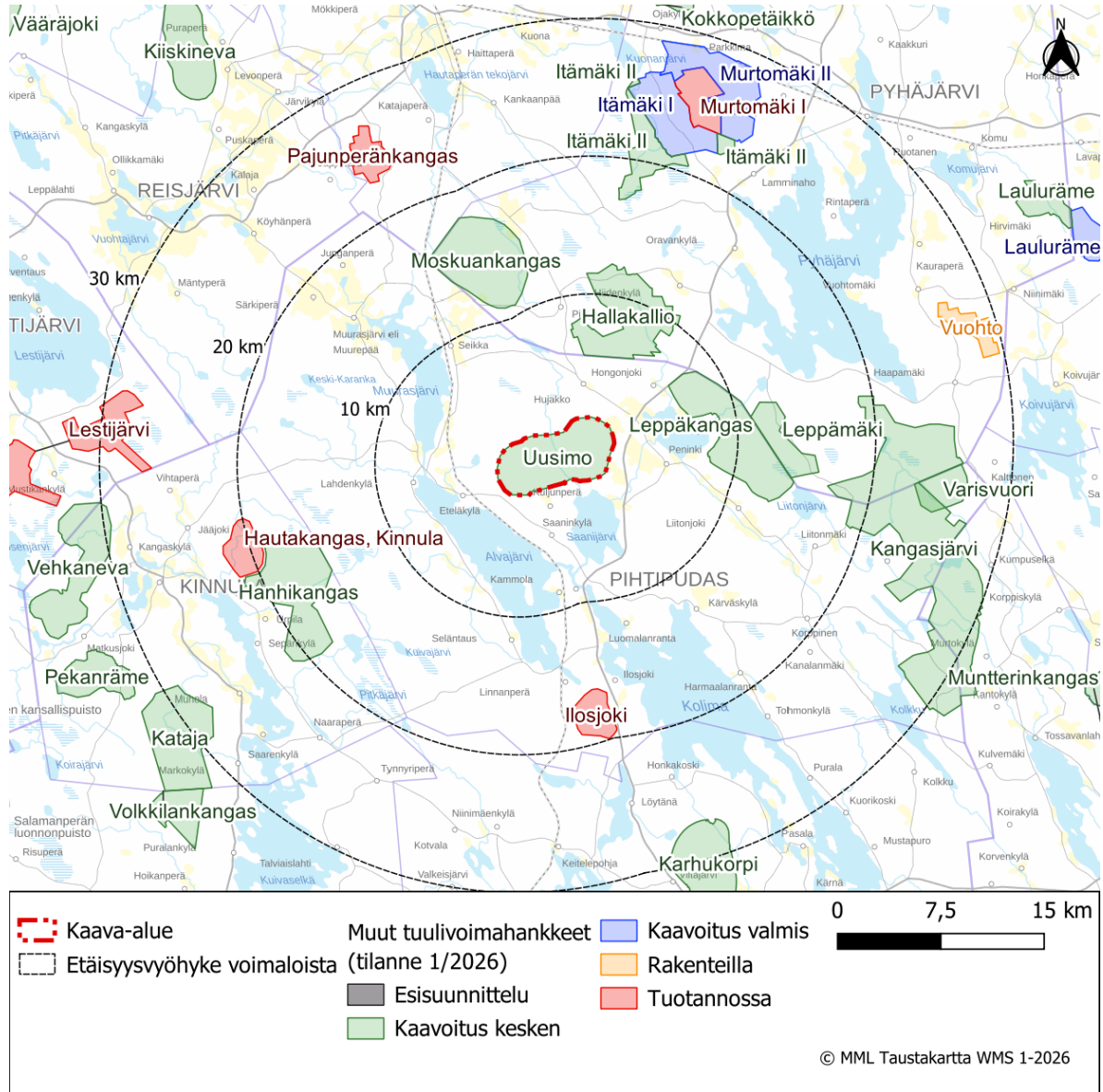
Uusimon hankkeen välittömään läheisyyteen ei sijoitu toiminnassa olevia tuulivoima-alueita. Lähimmät toiminnassa olevat tuulivoima-alueet ovat Pihtiputaalla sijaitseva Ilosjoki, etäisyys lähimmästä Uusimon voimalasta on noin 16 kilometriä, sekä Kinnulassa sijaitseva Hautakangas, noin 19 kilometrin etäisyydellä lähimmästä voimalasta.

Alle 20 kilometrin etäisyydellä sijaitsee kuusi suunnitteilla olevaa hanketta, joista lähimmät ovat Hallakallio, etäisyys lähimmästä Uusimon voimalasta on noin 5,5 kilometriä, sekä Leppäkangas, jonka etäisyys lähimmästä voimalasta on noin kuusi kilometriä. Alle 30 kilometrin etäisyydellä hankealueesta sijaitsee yhteensä viisi tuotannossa olevaa tuulivoimahanketta, kaksi rakenteilla olevaa hanketta, sekä 11 suunnitteilla olevaa tuulivoimahanketta.

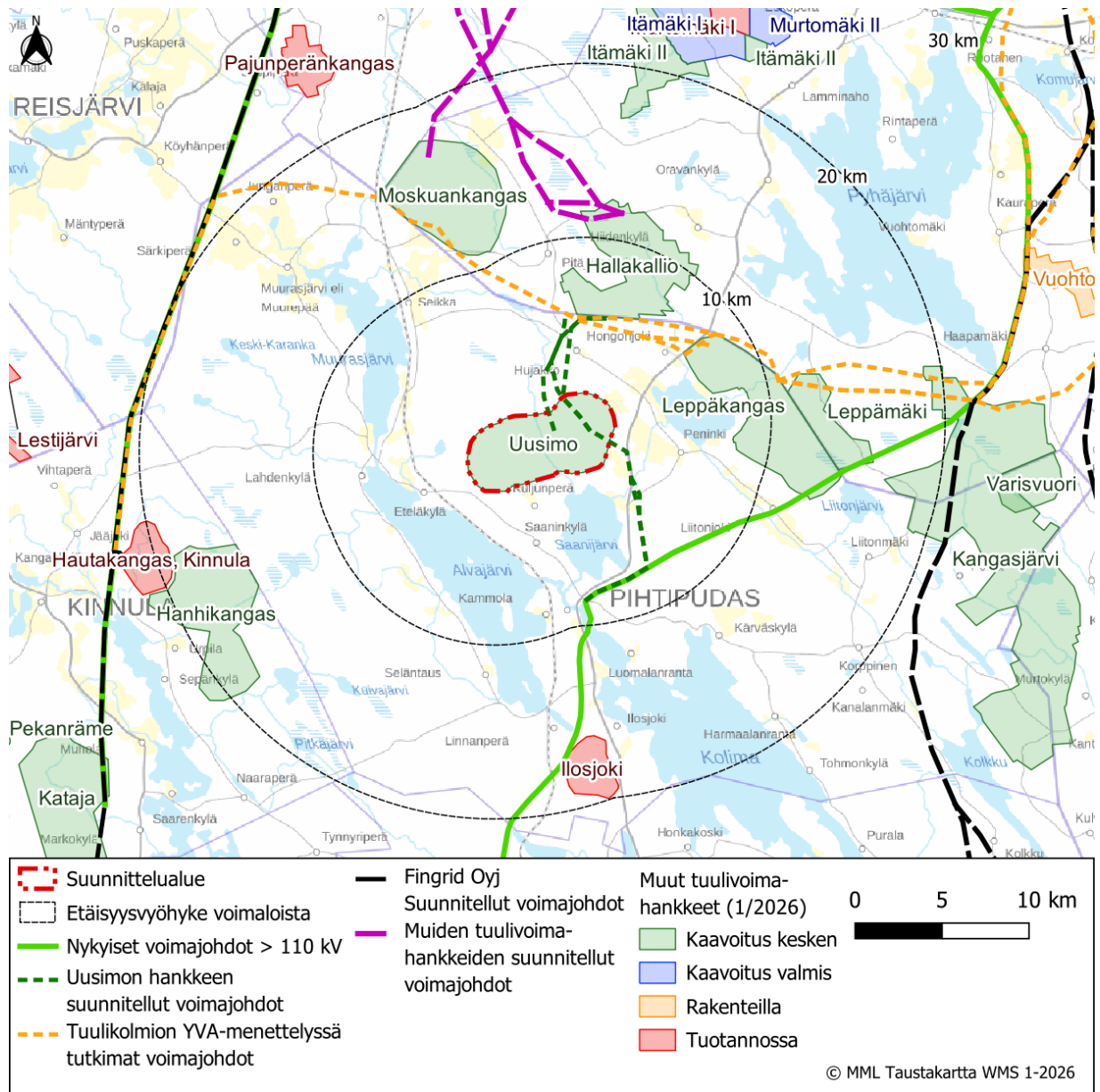
Muut tuulivoimahankkeet otetaan huomioon vaikutusten arvioinnissa siinä mittakaavassa kuin mahdollisia yhteisvaikutuksia arvioidaan voivan aiheutua. (Kuva 10, Taulukko 1).

Taulukko 1 Muut tuulivoimapuistot ja tuulivoimahankkeet alle 30 kilometrin etäisyydellä lähimmästä voimalasta (tilanne 1/2026). (Suomen tuulivoimayhdistys ry 2024)

| Hanke | Voimalat | Tila | Etäisyys voimaloista km | Ilmansuunta |
|----------------------|----------|------------------|-------------------------|-------------|
| Hallakallio | 28 | kaavoitus kesken | 5,5 | pohjoinen |
| Leppäkangas | 25 | kaavoitus kesken | 6,2 | itä |
| Moskuankangas | 26 | kaavoitus kesken | 10,7 | pohjoinen |
| Leppämäki | 5 | kaavoitus kesken | 11,1 | itä |
| Hanhikangas | 18 | kaavoitus kesken | 15,1 | länsi |
| Ilosjoki | 8 | tuotannossa | 16,2 | etelä |
| Kangasjärvi | 111 | kaavoitus kesken | 16,8 | itä |
| Itämäki II | 11 | kaavoitus kesken | 17,0 | pohjoinen |
| Hautakangas, Kinnula | 8 | tuotannossa | 19,1 | länsi |
| Itämäki I | 24 | kaavoitus valmis | 20,8 | pohjoinen |
| Pajunperänkangas | 15 | tuotannossa | 22,7 | luode |
| Varisvuori | 7 | kaavoitus kesken | 23,0 | itä |
| Murtomäki I | 15 | tuotannossa | 23,3 | pohjoinen |
| Murtomäki II | 17 | kaavoitus valmis | 23,6 | pohjoinen |
| Vuolto | 8 | rakenteilla | 26,1 | koillinen |
| Lestijärvi | 69 | tuotannossa | 26,2 | länsi |
| Karhukorpi | 20 | kaavoitus kesken | 27,2 | kaakko |
| Kataja | 13 | kaavoitus kesken | 27,7 | lounas |
| Vehkaneva | 16 | kaavoitus kesken | 29,5 | länsi |



Kuva 10 Tuulivoimahankkeet Uusimon suunnittelualan ympäristössä (tilanne 1/2026).



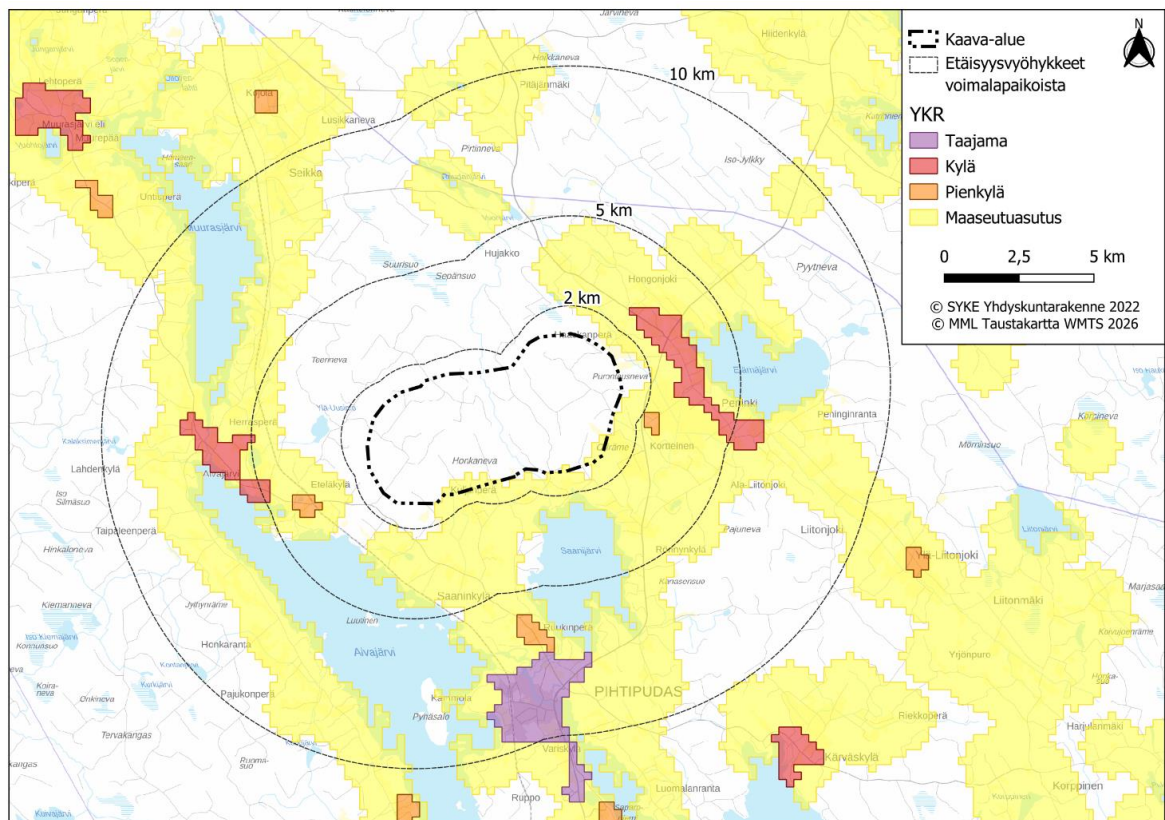
Kuva 11 Suunnitellut voimajohdot kaava-alueen ympäristössä (Tilanne 1/2026).

3.7 Suunnittelualan nykytila

3.7.1 Yhdyskuntarakenne ja asutus

Suunnittelualan eteläpuolella on maaseutuasutusta, itä- ja länsipuolilla lisäksi kylä- ja pienkyläasutusta. Lähin taajama on hankealueen eteläpuolella sijaitseva Pihtipudas, etäisyys

lähimmistä suunnitelluista voimaloista on noin seitsemän kilometriä. Lähimmät kyläasutukset sijaitsevat hankealueesta itään, Elämäjärven alueella hieman yli kahden kilometrin etäisyydellä lähimmistä suunnitelluista voimaloista, sekä hankealueen länsipuolella Alvajärvellä, noin neljän ja puolen kilometrin etäisyydellä lähimmistä voimalapaikoista. Lähialueelle sijoittuu myös pienkyläasutusta, hankealueen itäpuolelle (Ristola) noin kahden kilometrin etäisyydelle voimaloista ja länsipuolelle (Eteläkyliä) noin kahden kilometrin etäisyydelle voimaloista (Kuva 12).



Kuva 12 Yhdyskuntarakenne suunnittelun ympäristössä (Suomen ympäristökeskus 2022).

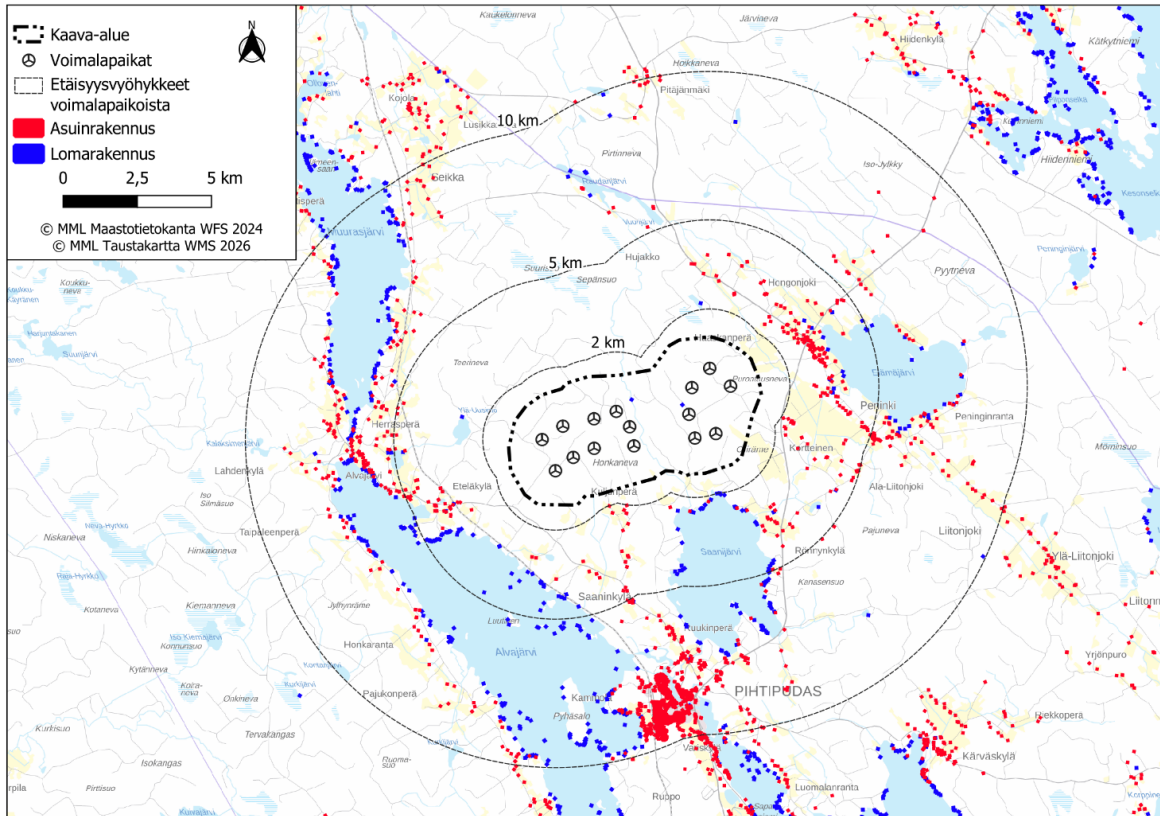
Tuulivoima-alue lähiympäristöineen on harvaan asuttua erityisesti alueen pohjoispuolella, asutus on keskittynyt Pihtiputaan taajamaan hankealueen eteläpuolelle, sekä Elämäjärven ja Alvajärven alueille tuulivoima-alueen itä- ja länsipuolille. Lähin pysyvä asutus sijoittuu hankealueen itäpuolelle Ristolän ja Orirämeen alueille, sekä eteläpuolelle Kuljunperään.

Alle kahden kilometrin etäisyydellä lähimmistä voimaloista asuu yksi vakituinen asukas. Alle viiden kilometrin etäisyydellä voimaloista asuu 336 asukasta ja alle kymmenen kilometrin etäisyydellä voimaloista asuu 2597 asukasta.

Tuulivoima-alueelle ei sijoitu vakituista asutusta. Lähin pysyvä asutus sijaitsee Maanmittauslaitoksen maastotietokannan mukaan hankealueen eteläpuolella Kuljunperän sekä Sointulan

alueella. Lähimmät asuinrakennukset sijoittuvat noin 2 kilometrin etäisyydelle lähimmästä suunnittelusta tuulivoimalasta (Kuva 13).

Tuulivoima-alueelle sijoittuu kaksi Maanmittauslaitoksen maastotietokannan mukaista lomarakennusta. MML:n aineisto ei kuitenkaan ole ajantasainen. Yhden lomarakennuksen suhteen on tehty käyttötarkoituksen muutos ja toisen suhteen hanketoimija käy neuvotte- luja käyttötarkoituksen muuttamisesta.



Kuva 13 Asuinrakennukset ja vapaa-ajan asunnot tuulivoima-alueen lähialueella (Maanmittauslaitos 2024)

3.7.2 Luonnonolosuhteet ja maisema

Suunnittelualue on tehokkaassa metsätalouksikäytössä ja siellä on runsaasti hakkuita ja taimikoita. Keski- ja lounaisosiin sijoittuu muutamia ojittamattomia suoalueita, pääosa soista on metsäisiä ja ojitettu. Alueella on yksi luonnonsuojelualue. Alueen keskiosaa halkoo Raudanjoki. Alueelle sijoittuu paljon louhikoita ja reunamille pari peltolohkoa. Alueella on metsäautoteitä. (Kuva 14)



Kuva 14 Suunnittelualue ortokuvassa.

Keski-Suomen maakunnallisen maisemaselvityksen (Muhonen ja Keski-Suomen ympäristökeskus 2005) mukaan kaava-alue sijoittuu maakunnallisessa maisemallisessa osa-aluejaossa harvaan asutun kumpuilevan suoylängön sekä Keiteleen ja Koliman vesistö- ja metsäalueelle.

Kumpuileva suoylängö on Suomenselän karuja, laajojen soiden luonnehtimaa selännealuetta. Metsät ovat sekapuustoisia ja maasto loivasti kumpuilevaa tai paikoin tasaista kumpu-moreenia. Asutus on harvaa ja pienet viljelykset on raivattu soille tai moreenimaille.

Keiteleen ja Koliman vesistö- ja metsäalueella maasto on kumpuilevaa ja paikoin jylhien rotkolaaksojen luonnehtimaa. Aluetta halkoo harjukso, joka ei kuitenkaan erotu suurmaisemassa. Järvien välisillä selännevyöhykkeillä on laajoja suoalueita etenkin pohjoisessa, missä tasaiset suot muistuttavat jo Suomenselälle tyypillisiä nevoja ja aapasoita. Vesistöjä yhdistävät useat kosket ja kapeat vesireitit. Alue on ollut asumaton erämaata varsin pitkään ja metsätalouden merkitys alueella on leimaanantavaa. Karjatalous, pienet talot hajallaan ja pientilat ovat ominaisia alueen maatalousympäristölle. Pohjoisosissa leimaa-antavinta on sotien jälkeinen asutus.

Kaava-alueen maasto on pääasiassa metsätalousmaata ja ojitettua metsäistä suoaluetta. Kaava-alueella on myös laajempia alueita, erityisesti Hautakankaalla ja Isokankaalla, joilla on

louhikoita ja suuria kiviä. Hankealueen keskiosaa halkoo pohjoiseteläsuunnassa Raudanjoki. Alueelle sijoittuu jonkin verran olemassa olevaa metsäautotiestöä.

Suunniteltujen voimaloiden maisemallinen lähialue (0–8 km) on maa- ja metsätalousvaltaista. Lähialueella maa-alueelle sijoittuu jonkin verran avoimia maisematiloja erityisesti hankealueen itäpuolella. Kortteisen ja Haaskanperän alueella on yhtenäisiä peltoaukeita ja osa valtakunnallisesti arvokkaan maisema-alueen Pihtiputaan pika-asutusmaisemien kulttuurihistoriallisesti ja maisemallisesti arvokkaista avoimista peltoaukeista sijoittuu lähialueelle. Hankealueen itäpuolella on myös maisemaltaan avoin Purontausnevan turvetuotantoalue. Kaava-alueen länsi- ja eteläpuolella Muurasjärven, Alvajärven ja Saanijärven rannoilla on avointa viljelymaisemaa ja asutusta. Hankealueen pohjoispuolelle sijoittuu metsätalousmaiden lisäksi laaja Suurisuon-Sepänsuon suoalue ja länsipuolelle suojeltu Teerinevan suoalue. Lähialueelle sijoittuu kylä- ja maaseutumaista asutusta erityisesti Alvajärven, Kortteisen ja Haaskanperän alueelle.

3.7.3 Maanomistus

Suunnittelualue sijoittuu pääosin yksityisten maanomistajien maille. Suunnittelualue on pinta-alaltaan noin 3200 hehtaaria.

4 Selvitykset ja vaikutusten arviointi

Uusimon tuulivoimahankeen ympäristövaikutukset arvioitiin erillisessä YVA-lain mukaisessa ympäristövaikutusten arviointimenettelyssä. Osayleiskaavoituksen yhteydessä hyödynnetään alueelle YVA-menettelyn yhteydessä laadittuja selvityksiä ja inventointeja. Vaikutusten arviointia päivitetään kaavaselostukseen kaavaprosessin edetessä.

YVA-menettelyn yhteydessä laadittiin seuraavat selvitykset

- Kasvillisuus- ja luontotyyppi-inventointi (tuulivoima-alue 7 pv + voimajohtoreitit 3 pv)
- Liito-oravainventointi (tuulivoima-alue 2 pv + voimajohtoreitit 1 pv)
- Lintujen kevät- ja syysmuuttoselvitykset (12 pv + 10 pv)
- Pesimälinnustoinventointi (tuulivoima-alue, 10 pv)
- Metsäkanalintujen soidinpaikkainventointi (tuulivoima-alue, 9 pv)
- Suojeltavan linnun lentoreittiseuranta (tuulivoima-alue, 19 pv)
- Suojeltavan linnun törmäysriskin mallinnus
- Pöllöinventointi (tuulivoima-alue, 4 yötä)
- Viitasammakkoselvitys (tuulivoima-alue, 1 pv)
- Lepakkoselvitys (tuulivoima-alue, 6 yötä)
- Kaikkien luontoselvitysten yhteydessä arvioitiin myös muun lajiston esiintymispotentiaalia

- Luonnonsuojelulain 65 § mukainen Natura 2000 -arviointi (Makkaran niitty (FI0900056, SAC) ja Suurisuo-Sepänsuo-Paanasenneva-Teerineva (FI0900058, SAC/SPA))
- Maisema-asiantuntijan maastotarkastelut
- Näkymäalueanalyysi ja havainnekuvat
- Melu- ja välkemallinnus
- Arkeologinen inventointi
- Asukaskysely

Edellä mainittuja YVA-menettelyn yhteydessä laadittuja selvityksiä käytetään tuulivoimaosayleiskaavan vaikutusten arvioinnissa. Kaavoituksessa hyödynnetään myös olemassa olevia selvityksiä / inventointeja sekä muuta valtakunnallisen ja maakunnallisen tason selvityksiä. Prosessin edetessä laaditaan mahdolliset muut, hankkeen vaikutustenarviointia varten tarvittavat selvitykset.

Osayleiskaavan vaikutustenarviointi laaditaan AKL 9 §:n ja MRA 1 §:n mukaisesti. Osayleiskaava laaditaan siten, että se täyttää yleiskaavan sisältövaatimukset (AKL 39 §) sekä erityiset sisältövaatimukset tuulivoimaosayleiskaavoitukselle (AKL 77b §).

5 Osallistuminen ja vuorovaikutus

5.1 Osallistuminen

Tässä osallistumis- ja arviointisuunnitelmassa käsitellään osayleiskaavaprosessin osallistumisen ja vuorovaikutuksen tavat ja mahdollisuudet.

Kaavoitusmenettely tulee järjestää, ja suunnittelun lähtökohdista, tavoitteista ja mahdollisista vaihtoehdoista kaavaa valmisteltaessa tiedottaa niin, että alueen maanomistajilla ja niillä, joiden asumiseen, työntekoon tai muihin oloihin kaava saattaa huomattavasti vaikuttaa, sekä viranomaisilla ja yhteisöillä, joiden toimialaa suunnittelussa käsitellään (osallinen), on mahdollisuus osallistua kaavan valmisteluun, arvioida kaavoituksen vaikutuksia ja lausua kirjallisesti tai suullisesti mielipiteensä asiasta. (AKL 62 §)

Osalliset, joiden asumiseen, työhön tai muihin oloihin valmisteilla oleva kaava saattaa vaikuttaa:

- Kaavan vaikutusalueen vakituiset ja vapaa-ajan asukkaat, yritykset ja elinkeinonharjoittajat sekä virkistysalueiden käyttäjät vaikutusalueella
- Kaavan vaikutusalueen maanomistajat ja -haltijat

Yhteisöt, joiden toimialaa suunnittelussa käsitellään:

- Alueella ja lähialueella toimivat yhdistykset ja yhteisöt, kuten asukasyhdistykset tai kylätoimikunnat
- Tiettyä intressiä tai väestöryhmää edustavat yhteisöt kuten esim. luonnonsuojelu- ja metsästysyhdistykset
- Elinkeinoharjoittajia ja yrityksiä edustavat yhdistykset
- Muut paikallisella tai alueellisella tasolla toimivat yhteisöt kuten tienhoitokunnat ja vesiensuojeluyhdistykset
- Erityistehtäviä hoitavat yhteisöt, esim. energia- ja vesihuoltolaitokset

Viranomaiset, joiden toimialaa suunnittelussa käsitellään, mm.:

- Energiavirasto
- Fingrid Oyj
- Ilmatieteen laitos
- Lupa ja valvontavirasto, LVV
- Elinvoimakeskus, EVK
- Keski-Suomen maakuntaliitto
- Länsi- ja Sisä-Suomen aluehallintovirasto
- Keski-Suomen museo
- Keski-Suomen pelastuslaitos
- Liikenne- ja viestintävirasto Traficom
- Luonnonvarakeskus
- Puolustusvoimat, 3. logistiikkarykmentti
- Metsähallitus
- Suomen riistakeskus
- Pihtiputaan kunta
- Pohjois-Pohjanmaan liitto
- Pohjos-Pohjanmaan museo
- Pohjoisen Keski-Suomen ympäristötoimi

Osallisten listaa täydennetään tarvittaessa.

5.2 Tiedotustavat

Kunta tiedottaa kaavahankkeen vireilletulosta, kaavaluonnoksen- ja -ehdotuksen nähtävillä olosta, kaavan hyväksymisestä sekä kaavan voimaantulosta kuulutuksin kunnan ilmoitustaululla, kotisivuilla (www.pihtipudas.fi) sekä **Kotiseudun Sanomat** -lehdessä. Maanomistajia alueella sekä 1,5 km:n säteellä alueen rajasta tiedotetaan kirjeitse vireilletulo-, valmistelu- ja ehdotusvaiheissa.

6 KAAVOITUSPROSESSIN VAIHEET JA ALUSTAVA AIKATAULU

6.1 Kaavan vireilletulo (2021–2023)

Kaavoituksen aloitusvaiheen viranomaisneuvottelu pidettiin 24.3.2023. Viranomaisneuvottelussa viranomaiset tuovat esille valtakunnalliset, maakunnalliset ja muut keskeiset tavoitteet, valtion toteuttamisvelvollisuuden kannalta tärkeät kysymykset sekä viranomaisten käsitykset tutkimusten ja selvitysten tarpeesta. Neuvottelusta on laadittu muistio, josta ilmenevät keskeiset neuvottelussa esillä olleet asiat ja kannanotot.

Osallistumis- ja arviointisuunnitelma oli nähtävillä 7.8.2023-6.9.2023. Palautekoonti OAS:sta on kaavaselostuksen liitteenä.

6.2 Kaavan valmisteluvaihe (01/2026–06/2026)

Osayleiskaavan valmisteluvaiheen materiaali laaditaan ja kaavaluonnos asetetaan nähtäville. Nähtävillä olosta tiedotetaan erikseen. Osallisilla ja kunnan asukkaille on mahdollisuus esittää mielipiteensä kaavaluonnoksesta (MRA 30 §). Viranomaisilta pyydetään lausunnot ja palaute koostetaan. Luonnosvaiheen nähtäville asettamisesta tiedotetaan erikseen kuulutuksella paikallislehdessä ja kunnan internetsivuilla. Yleisötilaisuuksien tarve ratkeaa kaavaprosessin aikana.

6.3 Kaavan ehdotusvaihe (08/2026–12/2026)

Kaavaluonnoksen nähtävillä oloaikana saadut mielipiteet ja lausunnot käsitellään ja niihin laaditaan vastineet. Kaavaehdotus asetetaan nähtäville vähintään 30 päivän ajaksi (AKL 65 § ja MRA 19 §). Osallinen voi jättää ehdotuksesta muistutuksen nähtävillä oloaikana. Yleiskaavaehdotuksesta pyydetään lausunnot viranomaisilta. Tarvittaessa järjestetään viranomaisneuvottelu (AKL 66 § ja MRA 18 §). Ehdotusvaiheen nähtäville asettamisesta tiedotetaan erikseen kuulutuksella paikallislehdessä ja kunnan internetsivuilla. Yleisötilaisuuksien tarve ratkeaa kaavaprosessin aikana.

6.4 Kaavan hyväksyminen (2027)

Kaavaehdotuksen nähtävillä oloaikana saadut muistutukset ja lausunnot käsitellään ja niihin laaditaan vastineet. Kunnanhallitus esittää kaavan hyväksymistä kunnanvaltuustolle. Kaavan hyväksymisen toimivalta on valtuustolla. Hyväksymispäätöksestä tiedotetaan erikseen

kuulutuksella paikallislehdessä ja kunnan internetsivuilla. Hyväksymispäätöksestä voi tehdä valituksen hallinto-oikeuteen (AKL 188 §).

7 Yhteystiedot

Pihtiputaan kunta

Keskustie 9, Pihtipudas

Kaavoitusarkkitehti

Henri Haapaniemi

+358 40 525 9577

henri.haapaniemi@pihtipudas.fi

Myrsky Oy

Eerikinkatu 27, 00180 Helsinki

Hankekehityspäällikkö

Annmarie Kallström

+358 50 360 1983

annmarie@myrsky.fi

FCG Rakennettu Ympäristö Oy

Puistokatu 2 A, 40100 Jyväskylä

Projekti- ja asiakkuusjohtaja

Susanna Paananen (YKS-585)

+358 44 704 6236

susanna.paananen@fcg.fi

Uusimon tuulivoimapuiston yleiskaava

Osallistumis- ja arviointisuunnitelmaa koskeva lausuntojen ja mielipiteiden tiivistelmä

12.6.2023 päivätty Osallistumis- ja arviointisuunnitelma (OAS) oli nähtävillä 7.8.2023 – 6.9.2023 välisen ajan. OAS:sta annettiin 17 lausuntoa. Mielipiteitä jätettiin 22 kpl. Seuraavassa on esitetty palautteissa nousseiden asiakokonaisuuksien keskeisimpiä teemoja.

1. Lausuntojen keskeiset teemat

1.1 Maakuntakaavan ja alueidenkäytön näkökohdat

- Viittaukset Keski-Suomen maakuntakaavaan ja sen tuulivoimavarauksiin.
- Arvioidaan hankkeen suhdetta hiljaisiin alueisiin, maisemarakenteeseen ja tv-alueisiin.

1.2 Maisema- ja kulttuuriympäristöarvot

- Valtakunnallisesti, maakunnallisesti ja paikallisesti arvokkaiden maisema-alueiden huomiointi.
- Kulttuuriympäristöjen herkkyys suurille voimaloille.

1.3 Luontoarvot ja biodiversiteetti

- Uhanalaisen petolinnun reviiri ja törmäysriskit.
- Pesimälinnusto ja muuttolinnut (mm. uhanalainen päiväpetolintu, ruskosuohaukka, kalasääski).
- Metsäpeuran esiintyminen ja vasomisalueiden herkkyys.

1.4 Melu-, välke- ja turvallisuusvaikutukset

- Melun ja välkkeen mallinnukset, ohjearvot ja riskit asutukselle.
- Huomiot lentoestevaloista, ja liikenneturvallisuudesta.
- Yhteisvaikutusten arviointi

1.5 Sähkönsiirto, radiolinkit ja televerkot

- Radiolinkkien ja televerkon turvaaminen.

-
- Voimajohtojen etäisyyksien huomiointi: johtoalueiden rakentamisrajoitukset

1.6 Pohjavesi ja vesistöt

- Huolia pohjavesialueista, latvavesistä ja luontoarvojen säilymisestä.

2. Mielenpitojen pääkokonaisuudet

2.1 Hankkeen vastustus

- Hanke koetaan liian suureksi ja liian lähelle asutusta sijoittuvaksi.
- Mielenpitojen jättäjät vaativat hankkeen keskeyttämistä ennen tuulivoimalain säätämistä.

2.2 Luonnon ja eläimistön vaikutukset

- Petolinnut ja muuttolinnut vaarassa törmäyksille.
- Metsäpeura-alueiden häiriintyminen.
- Huolia karja- ja hevostilojen vaikutuksista.

2.3 Mehiläistalous ja pölyttäjät

- Paritusalueiden häiriintyminen ja luomuhunajan mikromuoviriskit.

2.4 Virkistys, metsästys ja luontokokemus

- Marja- ja sienialueiden menetykset sekä luonnonrauhan häviäminen.

2.5 Ihmisiin kohdistuvat vaikutukset

- Melu-, välke-, värinä- ja infraäänivaikutuksista laajaa huolta.
- Kiinteistöjen arvon lasku ja terveysvaikutukset.
- Puutteellinen kuntalaisten osallistaminen ja tiedottaminen.

2.6 Sähkönsiirto ja maanomistuskysymykset

- Lunastuskorvausten koettu epäoikeudenmukaisuus.
- Maisemahaitat erityisesti sähkönsiirron VE D -linjauksessa.

2.7 Ympäristö- ja materiaaliriskit

- Mikromuovin leviäminen (60–70 kg/v voimalaa kohti tutkimusten mukaan).
- SF6-kaasun kasvihuonevaikutukset.

3. Kyläkohtaiset vaikutukset

- Rönnynkylä: lähin kylä, kokee tulleen sivuutetuksi.
- Elämäjärvi: tuulipuistojen saartovaikutus, arvokkaat maisema- ja luontokohteet.
- Alvajärvi: lyhyet etäisyydet asutukseen, pohjavesi- ja luonnonriskit.

4. Yhteenveto

- Lausuntojen näkökulma: painotus teknisiin, juridisiin ja ympäristövaikutusten arvioinnin kysymyksiin.
- Mielipiteiden näkökulma: tuulivoimahankkeen vastustus, perustuen hyvin monipuolisiin haittahuoliin.

Tämän tiivistelmän laatimisessa on hyödynnetty generatiivista tekoälyä (laajaa kielimallia). Sisältö on tarkistettu ihmisen toimesta.
