

# Maisemaselvitys

Uusimon tuulivoimahankealue



Nomaji maisema-arkkitehdit Oy  
Meritullinkatu 11 D, 00170 Helsinki  
+358 (0)45 7877 6488, [nomaji@nomaji.fi](mailto:nomaji@nomaji.fi)

FCG ● NOMAJI

Maisemaselvitys .....	1
<b>1 Johdanto .....</b>	<b>3</b>
1.1 Selvitysalueen sijainti ja laajuus .....	3
1.2 Aineisto ja menetelmät .....	4
<b>2 Maiseman ominaispiirteet ja nykytila .....</b>	<b>5</b>
2.1 Maisemamaakunta ja maisema-alueet .....	5
2.2 Maiseman perusrakenne .....	5
2.3 Hankealueen ympäristön maiseman kuvailu .....	9
<b>3 Arvokkaat maisema-alueet ja kulttuuriympäristöt.....</b>	<b>11</b>
3.1 Valtakunnallisesti arvokkaat maisema-alueet .....	11
3.2 Valtakunnallisesti merkittävät rakennetut kulttuuriympäristöt .....	12
3.3 Maakunnallisesti arvokkaat maisema-alueet ja maakunnallisesti merkittävät rakennetut kulttuuriympäristöt .....	13
3.4 Paikallisesti arvokkaat maisemat ja rakennuskohteet .....	14
3.5 Perinnebiotoopit .....	15
<b>4 Maisemakuva .....</b>	<b>15</b>
<b>5 Yhteenveto .....</b>	<b>18</b>

# 1 Johdanto

Tämä maisemaselvitys on laadittu Uusimon tuulivoimahankealueen maisema-arvioinnin taustaselvitykseksi. Selvitys on laadittu tukemaan tuulivoimahankkeen arviointia, ja sitä ei voida sellaisenaan hyödyntää muissa ympäröivien alueiden kaavoituksessa. Selvityksen tavoitteena on ollut tuoda esille suunnitellun hankealueen maiseman ja kulttuurihistorian nykytila. Maisemaselvitys on tukena ja liiteaineistona hankkeen vaikutusten arvioinnille, jossa arvioidaan suunnitellun tuulivoimahankkeen maisemaan ja kulttuuriympäristöön kohdistuvia vaikutuksia.

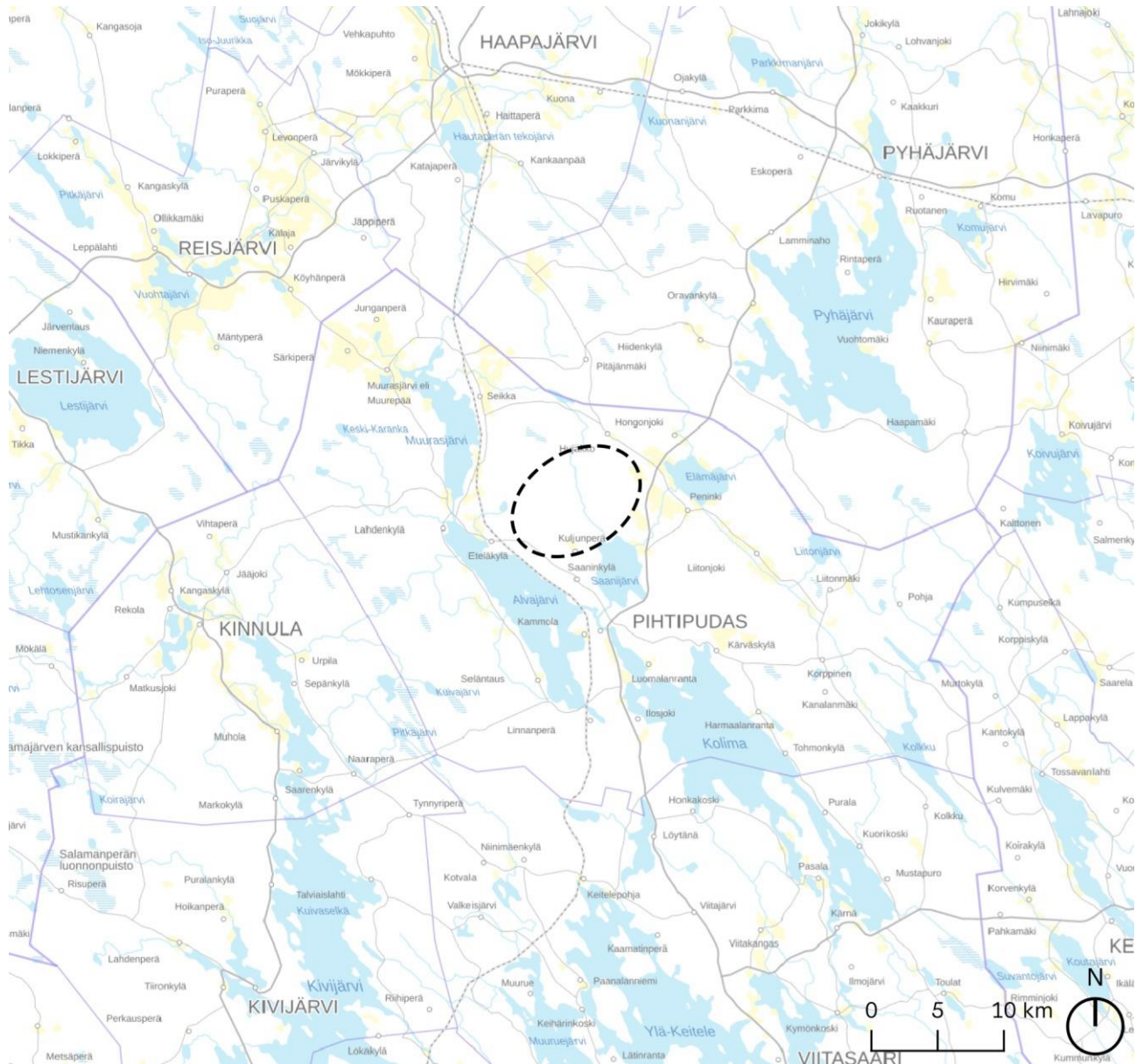
Uusimon tuulivoimahankkeen maisemaselvitys on laadittu Myrsky Oy:n toimeksiannosta Nomaji maisema-arkkitehdit Oy:ssä FCG Finnish Consulting Group Oy:n alikonsulttina. Maisemaselvityksestä on vastannut projektipäällikkönä maisema-arkkitehti MARK Anni Järvtalo ja selvityksen laatijana on toiminut maisema-arkkitehti MARK Annika Pousi. Kartta-aineistojen laadinnasta on vastannut FCG Oy sekä maisema-arkkitehti yo. Alex Salminen (Nomaji). Tuulivoimahankkeesta vastaa Myrsky Energia Oy.

## 1.1 Selvitysalueen sijainti ja laajuus

Tämä maisemaselvitys tarkastelee Pihtiputaan kuntaan sijoittuvaa Uusimon tuulivoimahankealuetta sekä sen lähiympäristöä. Hanke muodostuu tuulivoimama-alueesta ja sen tarvitsemasta sähkönsiirrosta. Uusimon tuulivoimahanke koostuu enintään 21 uudesta tuulivoimalasta. Tuulivoima-alueen sähkönsiirto toteutetaan 110 kV tai 400 kV ilmajohdolla joko Murtoperän sähköaseman, Kinnulan sähköaseman tai Elenian 110 kV voimajohdon kautta. Sähkönsiirron ratkaisut ja reittivaihtoehdot tarkentuvat suunnittelun edetessä.

Suunniteltu tuulivoimahankealue sijaitsee Pihtiputaan kunnassa noin 3,3 km etäisyydellä Pyhäjärven kunnanrajasta etelään. Tuulivoimapuisto sijoittuu harvaan asutulle alueelle, josta on Pihtiputaan keskusta noin 7,4 km. Muut lähimmät kuntakeskukset ovat yli 25 kilometrin etäisyydellä hankealueesta: Kinnulan keskusta alueelta on matkaa noin 26 kilometriä, Pyhäjärvelle 29 kilometriä, ja Haapajärvelle sekä Reisjärvelle 31 kilometriä.

Tuulivoimahankealueen kattaa noin 2 860 hehtaarin laajuinen alan. Alue on pääosin metsätalouskäytössä, ja sijoittuu pääosin yksityisten maanomistajien maille.



Kuva 1. Kartta hankealueen sijainnista.

## 1.2 Aineisto ja menetelmät

Maisemaselvitys on laadittu maisema-analyysin yleisiä menetelmiä hyödyntäen ja perustuu kartta-, ilmaukuva- ja valokuvatarkasteluihin, asiantuntijatietoon sekä kirjallisiin lähteisiin. Tuulivoiman maisemavaikutuksia on tarkasteltu aiemmin Tuulivoiman maisemavaikutusten selvittäminen Keski-Suomessa-raportissa (Ramboll 2021) sekä Keski-Suomen maakunnallisessa maisemaselvityksessä (Matleena Muhonen, Keski-Suomen Ympäristökeskus 2005), joiden sisältöä on hyödynnetty myös tässä maisemaselvityksessä. Karttatarkasteluissa on hyödynnetty avoimesti saatavilla olevia paikkatietoaineistoja (MML, GTK, Ympäristöministeriö, Syke, Museovirasto, Keski-Suomen liitto ja Etelä-Pohjanmaan liitto). Vaikutusalueelle on tehty maastokäynti lokakuussa 2022.

Maisemaselvityksen tarkastelu on laadittu ulottumaan neljäntoista kilometrin ja tarkemmin seitsemän kilometrin säteelle hankealueesta. 0-7 kilometrin etäisyysvyöhyke on tavallisesti lähivaikutusalue, jossa maisemakuvalliset haittavaikutukset ovat tuntuvimmat. Raportissa olevat kartat on laadittu noin 40 km kertaa 40 km karttaruudulle.

## 2 Maiseman ominaispiirteet ja nykytila

Maiseman ja kulttuuriympäristön nykytilan osalta on kuvailtu hankealueen ja sen maisemallisen vaikutusalueen yleisilme sekä erityispiirteet. Nykytilan kuvaukseen on sisällytetty kohdekuvauksia hankealueen läheisyydessä sijaitsevilta valtakunnallisesti, maakunnallisesti tai paikallisesti arvokkaita alueilta ja kohteilta. Nykytilan kuvausta on täydennetty tarvittaessa mm. karttatarkastelujen ja maiseman analyysin pohjalta.

### 2.1 Maisemamaakunta ja maisema-alueet

Maisemamaakunnat ilmentävät maaseudun kulttuurimaisemien yleispiirteitä. Hankealue sijoittuu ympäristöministeriön maisema-aluetyöryhmän mietinnön 1 (1993a) mukaan maisemamaakuntajaossa Suomenselän (6.0) ja Keski-Suomen järvisuuden (4.4) rajalle. Alla esitetyt kuvaukset on poimittu Ympäristöministeriön maisema-aluetyöryhmän mietinnön I raportista Maisemanhoito (1993a).

#### Suomenselkä

Suomenselkä on karu ja laakea vedenjakajaseutu Pohjanmaan ja Järvi-Suomen välillä. Maasto on joko suhteellisen tasaista tai korkeussuhteiltaan vaihtelevaa ja kumpuilevaa. Korkeuserot jäävät kuitenkin yleensä alle 20 metrin. Karussa kallioperässä on eteläosissa vielä joitakin ruhjelaaksoja. Koko alueella vallitsee mannerjäätikön kulutuskorkokuva.

Suomenselän maisemamaakunnan poikki kulkee harvakseltaan (etelässä) pohjoisesta etelään ja (pohjoisessa) luoteesta kaakkoon suuntautuvia harjujaksoja. Ne eivät yleensä erotu maisemassa kovinkaan selväpiirteisinä, poikkeuksen tästä tekee vain Pohjankankaan harjumuodostumajakso. Harjut ovat aikoinaan tarjonneet muun muassa käyttökelpoisia kulkureittejä alueen poikki. Pienehköjen järvien ohella esiintyy paitsi koko joukko suolampareita, myös muutamia isompia järviä. Verraten niukan järviluonnon ohella on melko runsaasti suomaiden halki luikertelevia ruskeavetisiä puroja ja latvajokia.

Koko Suomenselkä on ympäristöään karumpaa ja karuimmillaan seutu on keskiosissa. Peltoalaa on niukalti ja suuri osa siitä on keskittynyt edellä mainituille jokilaaksojen latvasavikoille. Metsätaloutta harjoitetaan intensiivisesti. Asutus on aina ollut harvaa ja takamaiden piirteitä kuvaa myös se, että rakennuskannassa on perin vähän vuosisataisia jäänteitä.

#### Keski-Suomen järvisuutu

Keski-Suomen järvisuutu on karulla graniittisella kallioperällä lepäävien laajojen järviä ja polveilevien vesireittien sekä kumpuilevien moreenimaiden luoteesta kaakkoon suuntautunutta sokkeloa. Seudun suurimpia karuja ja pääasiassa kirkasvetisiä järviä ovat Keitele, Konnevesi, Kivijärvi, Kolima ja Nilakka. Etelässä maisemiin tuo vaihtelua lähes pohjois-eteläsuuntainen Sisä-Suomen reunamuodostuma ja siihen liittyvät luoteesta kaakkoon suuntautuvat harjujaksot. Myös kallioperän murtumat ja järvien muodot noudattavat samaa luode-kaakko-rytmiä. Jyväskylän - Laukaan tuntumassa on viljelyyn hyvin sopivia vaihtelevia savikkoalueita kalliokkojen ja harjustojen lomassa.

Konneveden selkävesien etelä- ja itäpuolella maasto on jyrkkäpiirteisimmillään, lähes vuoristoisen tuntuista. Metsällä on suuri merkitys maisemakuvassa kaikkialla. Paikoin metsäkuva monipuolistavat kaskikulttuurin melko tuoreet merkit. Kaskenpoltto on aikoinaan ollut yleisintä ja jatkunut pisimpään seudun itäosissa. Pohjoisessa, Suomenselkää lähestyttäessä lisääntyy soiden määrä.

Viljelmät sijaitsevat usein rantojen tuntumassa. Asutus on perinteisesti sijoittunut joko laaksoihin vesistöjen tuntumaan tai mäkien harjanteille. Karujen pohjoisosien uudemmalle asutukselle tyypillisiä ovat osittain soille raivatut pika-asutuskylät. Historiallisesti seudun ytimenä on Rautalammin vanha laaja emäpitäjä.

Maisemamaakuntajaon alaisissa maisemallisissa osa-alueissa hankealue sijoittuu harvaan asutun kumpuilevan suoylängön sekä Keiteleen ja Koliman vesistö- ja metsäalueelle. Alla olevat kuvaukset on poimittu Keski-Suomen maakunnallisesta maisemaselvityksestä (Keski-Suomen Ympäristökeskus 2005). Kumpuileva suoylängö on Suomenselän karuja, laajojen soiden luonnehtimia selännealueita. Metsät ovat sekapuustoisia ja maasto loivasti kumpuilevaa tai paikoin tasaista kumpumoreenia. Asutus suoylängöllä on harvaa ja pienet viljelykset on raivattu soille tai moreenimaille. Keiteleen ja Koliman vesistö- ja metsäalueella maasto on kumpuilevaa, paikoin jylhien rotkolaaksojen luonnehtimaa. Aluetta halkoo harjujakso, joka ei kuitenkaan erotu suurmaisemassa. Järvien välisillä selännevyöhykkeillä on laajoja suoalueita etenkin pohjoisessa, missä tasaiset suot muistuttavat jo Suomenselälle tyypillisiä nevoja ja aapasointa. Vesistöjä yhdistävät useat kosket ja kapeat vesireitit. Alue on ollut asumaton erämaata varsin pitkään ja metsätalouden merkitys alueella on leimautavaa. Karjatalous, pienet talot hajallaan ja pientilat ominaisia alueen maatalousympäristöille. Alueen koillisosassa mäkiasutus saa jopa vaara-asutuksen piirteitä. Karjatalouden myötä alueella on paljon perinnebiotooppeja ja arvokkaita laidunympäristöjä. Pohjoisosissa lähellä hankealuetta leimautava on sotien jälkeinen asutus.

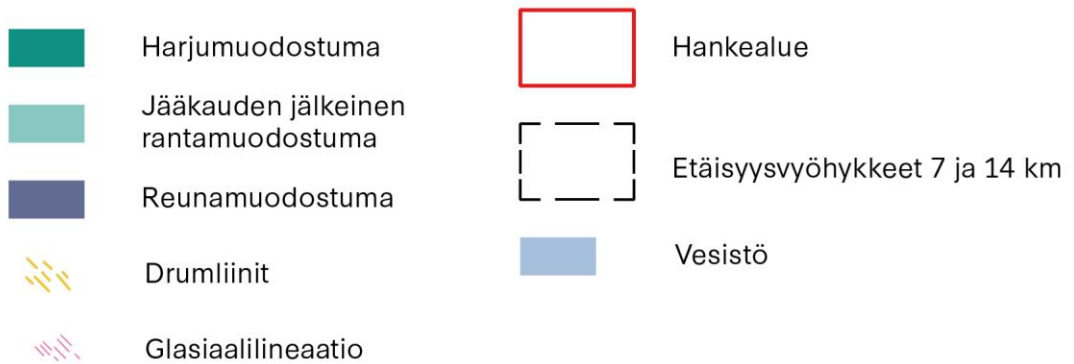
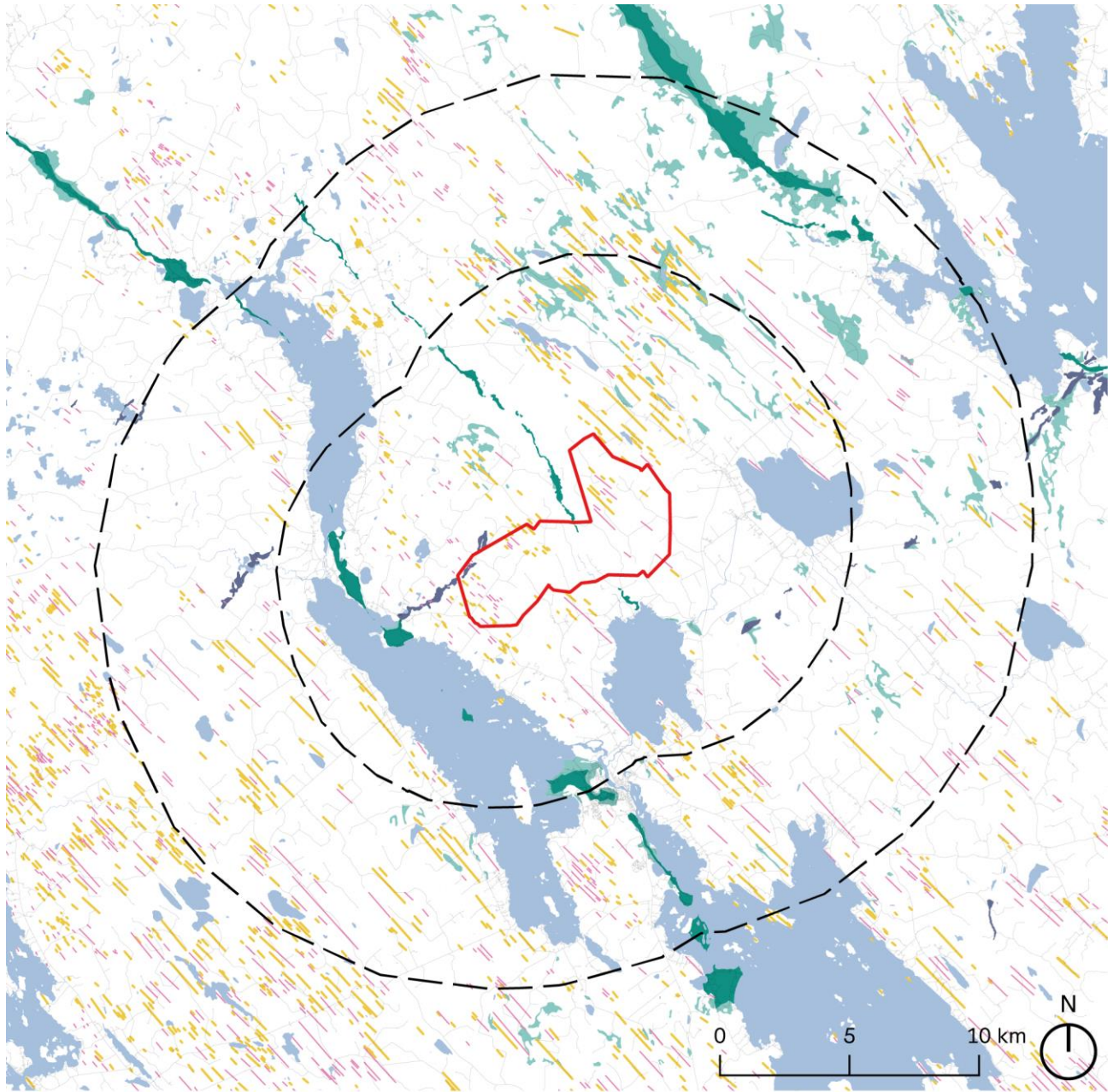
## 2.2 Maiseman perusrakenne

Maiseman perusrakenteella tarkoitetaan maiseman fyysistä rakennetta, kuten maa- ja kallioperän muodostamia maastonmuotoja sekä elollisen luonnon ja kulttuurin muodostamaan kokonaisuutta. Maiseman solmukohtat ovat niitä kohtia maisemassa, jossa eri maiseman perustekijät kohtaavat. Tyypillisiä solmukohtia ovat maastonmuotojen ja vesistöjen törmäyskohdat ja suistoalueet, ja usein näille alueille on sijoittunut historiallisesti asutusta, maamerkkejä tai merkkirakennuksia.

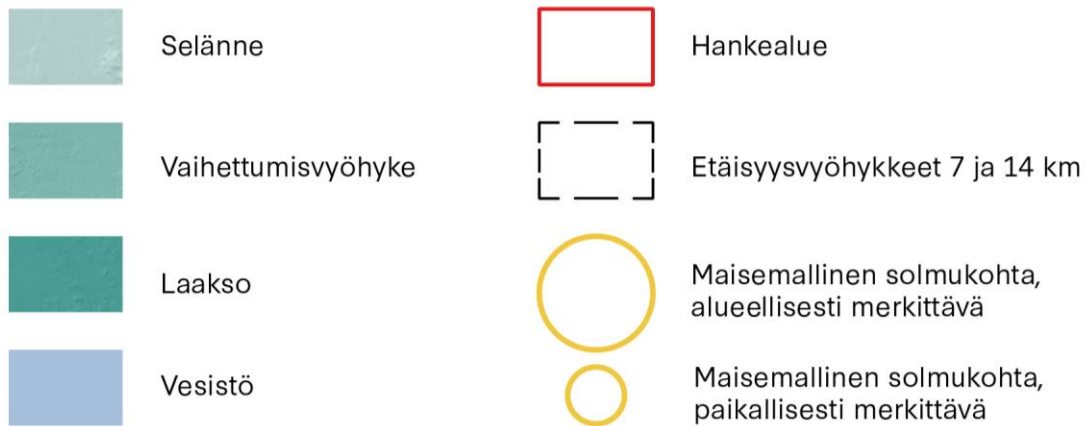
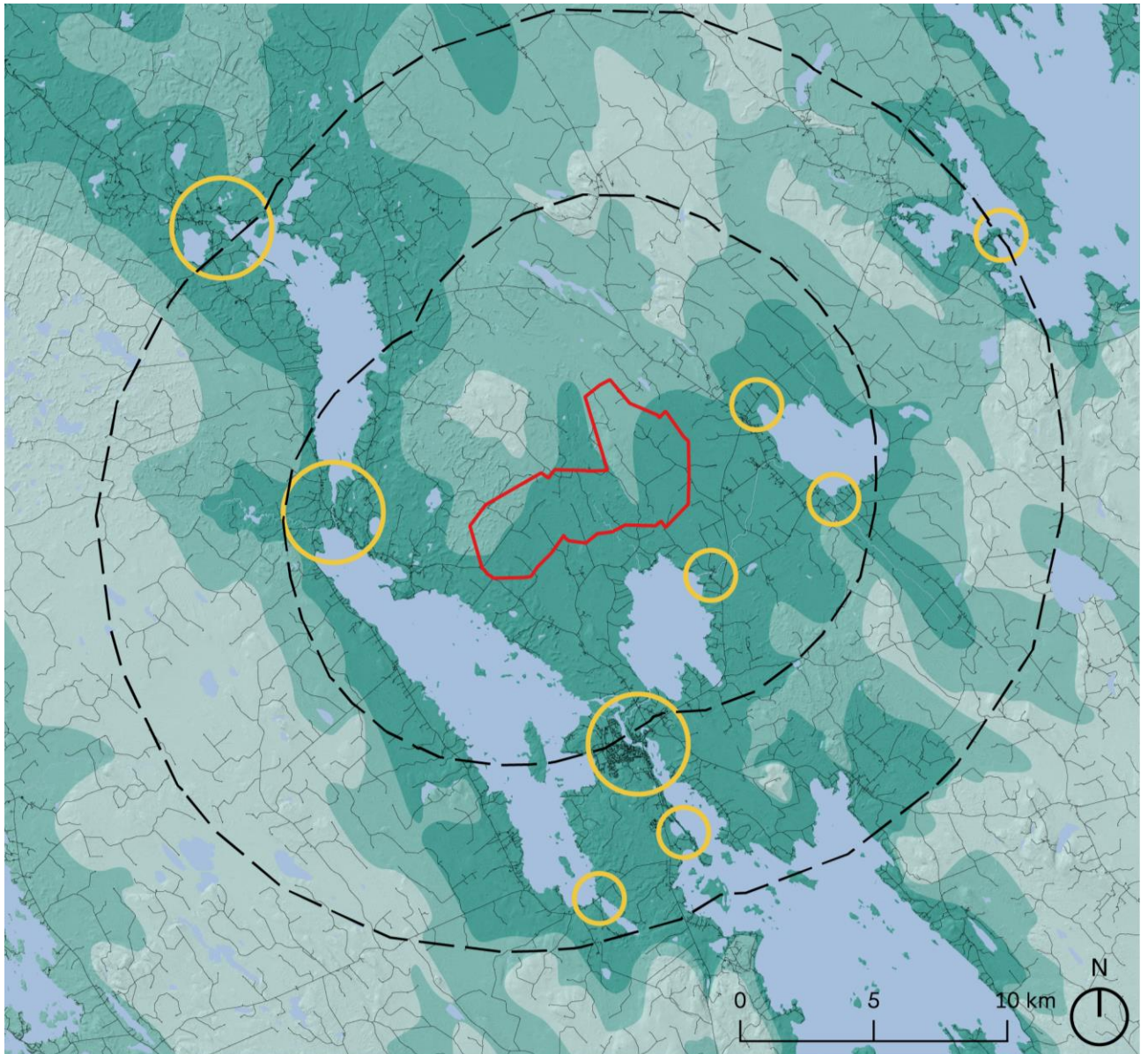
Uusimon tuulivoimapotentiaali- ja sen lähivaikutusalue (0–7 km) ja välialue (7–14 km) sijoittuvat maisematyypiltään Keiteleeseen ja Koliman vesistö- ja metsäalueelle (Keski-Suomen maakunnallinen maisemaselvitys, Keski-Suomen Ympäristökeskus 2005). Maasto on laajassa mittakaavassa melko tasaista, paikoin kumpuilevaa moreenimaata tai ojitettua suoaluetta. Järvenselät ja niitä reunustavat laaksoalueet muodostavat alueen halki luoteesta kaakkoon suuntautuvan murroslaakson. Järvenselät yhdessä laaksojen kanssa muodostavat tarkastelualueelle melko laajoja yhtenäisiä avoimia alueita. Laajin yhtenäinen selännealue sijaitsee tarkastelualueen lounaispuolella, ja kohoaa noin 60–70 järvenselkiä korkeammalle.

Tarkastelualue on maaperältään pääosin moreenia, kumpuilevaa hiekkamoreenia, hienoainesmoreenia ja näiden seassa turve- ja avokallioesiintymiä. Pohjamaalajien esiintymisessä on nähtävissä jääkauden jäljet maalajien, erityisesti turvemaiden ja hienoainesmoreenien sijoittuessa selkeästi luode-kaakko-suuntaisiin uurteisiin. Jääkauden jäljet ovat maastossa ihmisen mittakaavasta katsottuna melko pieniä, mutta tarkastelualueen tasolla muodostavat selkeän verkoston luode-kaakko-suuntaisia glasiaalilineaatioita eli jäätikön jättämiä pitkänomaisia jälkiä kallio- ja maaperässä, drumliineja eli moreeniselänneitä ja muita jääkaudenaikaisia harjumuodostumia. Kapeat harjumuodostumat sijoittuvat Muurasjärven ja Alvajärven muodostamaan linjaan sekä Pyhäjärveltä Pitkäkankaalle jatkuvaan linjaan. Jääkauden jälkeisiä rantamuodostumia sijoittuu hankealueen pohjoispuolelle sekä harjumuodostumien yhteyteen.

Pieni- ja keskisuurista harjanteet tai laet eivät kohoa merkittäviksi kiintopisteiksi. Merkittävimmät maiseman solmukohtat muodostuvat vesistöjen suualueille. Selkein solmukohta sijoittuu Alvajärven ja Koliman kohtaamispaikkaan, jossa kapea Putaanvirta yhdistää järvet toisiinsa ja vesistöjen väliseen rantalaaksoon sijoittuu Pihtiputaan kirkonkylä. Myös muut maiseman solmukohtat ovat suurmaisemalle tyypillisiä vesistöjen suukohtia ja kapeikkoja, joihin on historiallisesti myös tyypillisesti sijoittunut asumista.



Kuva 2. Kartta maisemarakenteesta: Maiseman perusrunko ja jääkauden jäljet maisemassa 1:250 000. Kartta Nomaji



Kuva 3. Kartta maisemarakenteesta: Maiseman perusrunko, selänneet, laaksot ja solmukohdat 1:250 000. Kartta Nomaji

## 2.3 Hankealueen ympäristön maiseman kuvailu

Hankealueen ja sen dominanssivyöhykkeen (0- 2 km) maasto on pääasiassa metsätalousmaata ja ojitettua metsäistä suoaluetta. Hankealueella on myös laajempia alueita erityisesti Hautakankaalla ja Isokankaalla, joilla on louhikoita ja suuria kiviä. Hankealueen keskiosaa halkoo pohjois-eteläsuunnassa Raudanjoki. Alueelle sijoittuu paljon metsäautotiestöä. Metsäautoteiltä avautuu paikoin näkymiä hakkuuaukeiden yli talousmetsien reunaan. Hankealueella sijaitsevat pienet avoimet tilat ovat avohakkuuaukeita.

Hankealueen lähialue (2–7 km) on maa- ja metsätalousvaltaista. Lähialueen maastoon sijoittuu jonkin verran avoimia maisematiloja erityisesti hankealueen itäpuolella. Kortteisen ja Haaskanperän alueella on yhtenäisiä peltoaukeita ja osa Pihtiputaan pika-asutusmaisemien kulttuurihistoriallisesti ja maisemallisesti arvokkaista avoimista peltoaukeista sijoittuu lähialueelle. Hankealueen länsipuolella Muurasjärven ja Alvajärven rannoilla on avointa viljelymaisemaa ja asutusta. Hankealueen itäpuolella on myös maisemaltaan avoin Purontausnevan turvetuotantoalue. Hankealueen pohjoispuolelle sijoittuu metsätalousmaiden lisäksi laaja Suurisuo-Septänsuo suoalue ja länsipuolelle suojeltu Teerinevan suoalue. Merkittävimmät ja laajimmat avoimet tilat ovat yhtenäiset Saanijärven ja Alvajärven järvenselät hankealueen eteläpuolella.

Välialueella (7–14 km) maisema on pääpiirteiltään samankaltaista kuin lähialueella: metsätalousalueita, ojitettua metsätaloustaloudessa olevaa suoaluetta sekä niitä rikkovia avoimia viljelyalueita. Välialueelle sijoittuu Iso Karsikkonevan ja Väljännenevan avoimet, suojellut suoalueet sekä useita muita pienempiä avosualueita. Välialueelle sijoittuu lähialueita runsaammin rakennettua aluetta ja asutusta. Pihtiputaan kirkonkylän keskusta sijaitsee noin kahdeksan kilometrin päässä hankealueesta. Valtakunnallisesti arvokkaita maisema-alueita, niihin liittyviä peltomaisemia sekä asutusta sijaitsee välialueella sekä hankealueen kaakkois- että luoteispuolella. Välialueelle sijoittuu Alvajärven, Muurasjärven ja Koliman avoimia järvenselkiä.

Kaukoalueen (14–25 km) ja teoreettisen maksiminäkyvyysalueen (25-30 km) maisemassa laajempia avoimia tiloja, joilla tuulivoimaloilla voi todennäköisesti olla vaikutusta maisemaan, ovat laajat järvenselät Pyhäjärvellä ja Kolimalla. Muholassa, Kinnulassa, Muurasjärvellä ja Reisjärvellä sijaitsee maakunnallisesti arvokkaita maisema-alueita, joilla on yhtenäisiä avoimia peltoaukeita.



Kuva 4. Hankealueella sijaitseva metsäautotie.

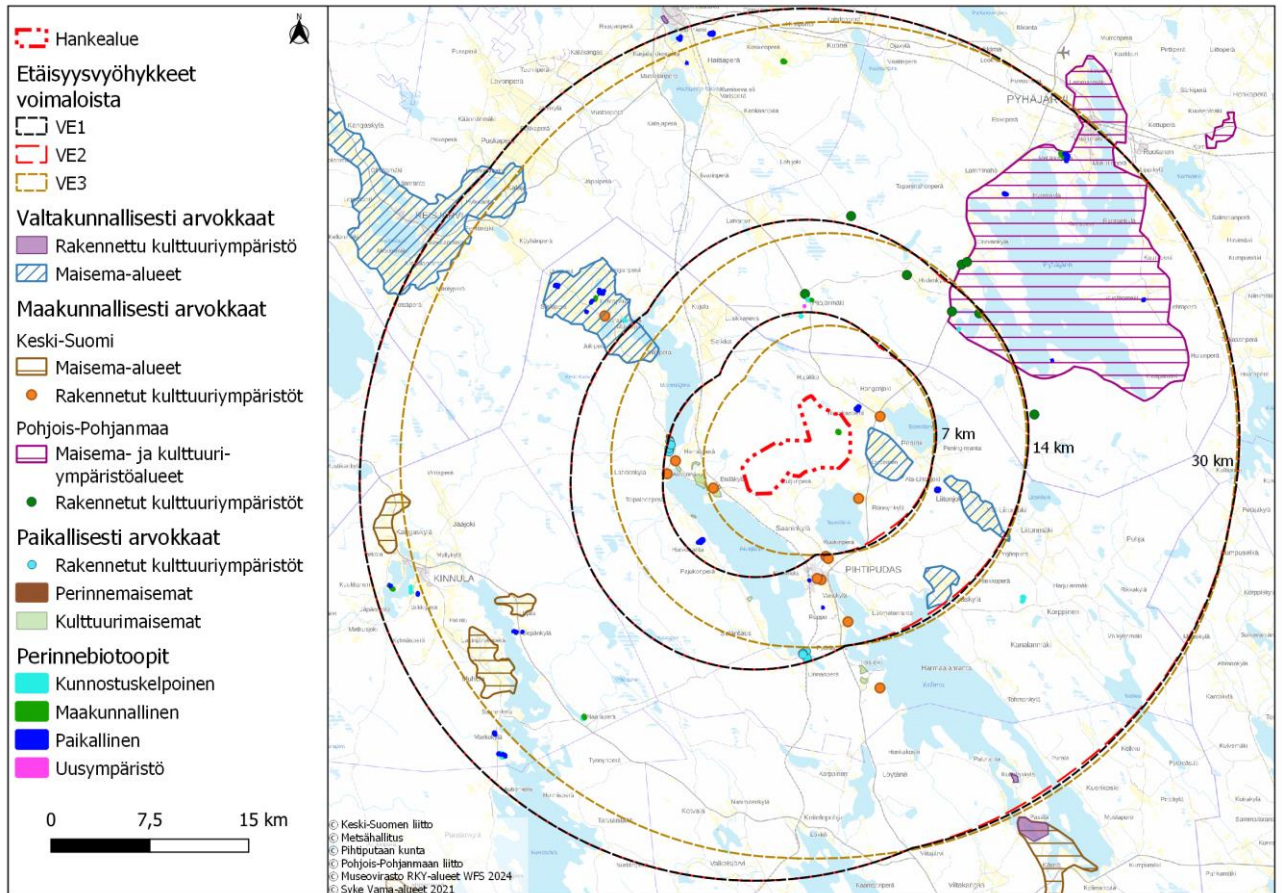


Kuva 5. Hankealueelle tyypillistä kivikkoista kangasmetsää. Metsä on pääosin melko nuorta ikärakenteeltaan ja voimakkaasti metsätalouden muokkaamaa.



Kuva 6. Saanijärven rannalta hankealueen suuntaan avautuva maisema.

### 3 Arvokkaat maisema-alueet ja kulttuuriympäristöt



Kuva 1. Valtakunnallisesti merkittävät maiseman ja kulttuuriympäristön arvokohteet sekä maakunnallisesti arvokkaat maisema-alueet kartalla 30 kilometrin etäisyydellä voimaloista. Kartta: FCG

#### 3.1 Valtakunnallisesti arvokkaat maisema-alueet

Valtakunnallisesti arvokkaat maisema-alueet on inventoitu vuosina 2010–2015. Inventointia täydennettiin julkisissa kuulemisissa ja lausuntokierrosten yhteydessä saatujen palautteiden pohjalta vuosina 2016–2021. Maisema-alueita koskevista selvityksistä vastasi Ympäristöministeriö.

Inventoinnin tulos (VAMA 2021) otettiin valtioneuvoston päätöksellä 18.11.2021 maankäyttö- ja rakennuslain mukaisten valtakunnallisten alueidenkäyttötavoitteiden tarkoitamiseksi inventoinniksi. VAMA 2021 korvaa valtioneuvoston 5.1.1995 periaatepäätöksen mukaisen aiemman inventoinnin.

Hankealueen teoreettisella näkyvyysalueella on kolme valtakunnallisesti arvokasta maisema-alueutta: Pihtiputaan pika-asutusmaisemat, Muurasjärven kulttuurimaisemat ja Reisjärven kulttuurimaisemat. Pihtiputaan pika-asutusmaisemat sijaitsevat lähimmillään noin 2,0 kilometrin etäisyydellä, Muurasjärven kulttuurimaisemat noin 11,0 kilometrin etäisyydellä ja Reisjärven kulttuurimaisemat 26,4 kilometrin etäisyydellä lähimmistä voimalapaikoista.

Seuraavat kohdekuvaukset on poimittu Ympäristöministeriön Valtakunnallisesti arvokkaat maisema-alueet Keski-Suomi ja Pohjois-Pohjanmaa VAMA 2021 raporteista:

##### Pihtiputaan pika-asutusmaisemat

Pihtiputaan pika-asutusmaisemien kokonaisuus edustaa sodanjälkeistä siirtolais- ja rintamamiesperheiden asutusmaisemaa viljelyksineen. Alueen kylät on raivattu soille sekä järvi- ja suoaloille, ja ne kuvastavat hyvin järvi- ja suoalojen talouskäyttöä 1900-luvulla. Alueiden maisemallinen arvo perustuu ennen kaikkea kylien syntyhistoriaan, joka välittyy maisemasta avoimien viljelyalojen, yhtenäisenä säilyneen rakennuskannan sekä tunnusomaisen asusrakenteen ansiosta. Kylien

maisemakuva muodostuu tasaisten peltoalojen yli avautuvista pitkistä näkymistä ja sodan jälkeisestä rakennuskannasta. Kylien maisemakuva on kokonaisuudessaan melko yksipuolinen ja vaatimaton, mutta ilmentää erinomaisesti syntyhistoriaansa. Alueen pihat ja tienvarret ovat kauttaaltaan hyvin hoidettuja ja siistejä.

#### Muurasjärven kulttuurimaisemat

Muurasjärvi on Suomenselän vedenjakajaseudun mittakaavassa vaurasta maatalousaluetta, jonka kulttuurimaisemat ovat historiallisesti edustavia. Maisema-alueen asutushistoria ja muinaisjäänökset ilmentävät alueen sijaintia hyvien kulkuyhteyksien, kalavesien ja metsästyksmaiden äärellä. Oman kerroksensa Muurasjärven maisemaan on tuonut sotien jälkeinen asutustoiminta. Alueen maisemakuva on kokonaisuudessaan monipuolinen ja eheä. Sitä elävöittävät viljelysten keskellä sijaitsevat metsäsaarekkeet sekä muutamat perinnebiotoopit.

#### Reisjärven kulttuurimaisemat

Reisjärven kulttuurimaisemien maisema-alue on edustava esimerkki Suomenselän maatalousmaisemasta, jota luonnehtivat pienten järvien ja jokien rannoille sekä järviuivioille raivatut peltoalat. Maisema-alueen arvot perustuvat perinteisenä säilyneeseen asutusrakenteeseen, edustavaan rakennusperintöön ja maatalouden elinvoimaisuuteen. Maisemaa rikastavat avointen peltoalueiden yli järville avautuvat vaihtelevat näkymät. Alueen viljelymaisema on pienipiirteistä kumpuilevien peltojen ja pienten metsäsaarekkeiden mosaiikkia. Tärkeimpänä maamerkinä kirkonkylää ympäröivässä maisemassa erottuu keskeisellä ja näkyvällä paikalla sijaitseva Reisjärven kirkon torni.

## 3.2 Valtakunnallisesti merkittävät rakennetut kulttuuriympäristöt

Valtakunnallisesti merkittävät rakennetut kulttuuriympäristökohteet antavat alueellisesti, ajallisesti ja kohdetyyteittäin monipuolisen kokonaiskuvan maamme rakennetun ympäristön historiasta ja kehityksestä. Valtakunnallisesti merkittäviä rakennettuja kulttuuriympäristöjä (RKY 2009) ei sijoitu hanke- tai lähivaikutusalueelle. Lähin RKY 2009 -alue, Pihtiputaan Museosilta, sijoittuu Pihtiputaan keskustaan noin 8,2 kilometrin etäisyydelle lähimmästä voimalapaikasta. Toinen RKY-alue Kuhalan talo Koliman rannalla sijaitsee teoreettisella näkyvyysalueella noin 27km etäisyydellä hankealueesta.

Museoviraston suojeltujen rakennusten rekisterissä lähin kohde on Pihtiputaan kirkko noin 8,2 kilometrin etäisyydellä lähimmästä voimalapaikasta. Kohde on suojeltu kirkkolaila. Kaukoalueella sijaitsevat lisäksi kirkkolaila suojellut Kinnulan kirkko (26 km) sekä Pyhäjärven kirkko (26 km).

Seuraavat kohdekuvaukset on poimittu Museoviraston Valtakunnallisesti merkittävät rakennetut kulttuuriympäristöt RKY-sivulta (Museovirasto 2022a) ja Museoviraston rakennusperintörekisteri -sivulta (Museovirasto 2022b):

#### Museosilta, Pihtipudas

Heinäjoen silta (1924) sijaitsee Myllysuon paikallistiellä Pihtiputaan kirkonkylässä maisemallisesti kauniissa jokimaisemassa. Silta on myös Puutaan sillan nimellä tunnettu kaksiaukkoinen lohkokivistä rakennettu holvisilta.

#### Kuhalan talo

Kuhalan talon pihapiiri rantapeltoineen on harvinaisen hyvin säilynyt esimerkki talonpoikaisesta maatalouselinkeinosta ja rakentamisesta.

Kuhalan yksinäistalo sijaitsee Koliman Kuhanlahdella, Koliman kylässä, kalaisuudestaan tunnetun Koliman rannalla. Talon rakennuskanta, joka jakautuu mies-, karja- ja riihipihaan, koostuu noin kahdestakymmenestä rakennuksesta. Päärakennus, suuret karjasuojat ja aitat sulkevat pihapiirin neljältä sivulta. Varsinaisen pihapiirin ulkopuolella on aittoja, latoja, liiterteitä, paja ja riihi.

Rakennukset ovat etupäässä 1800-luvulta. Kaikki rakennukset ovat hirsipintaisia ja maalaamattomia, 1900-luvun alussa rakennettua päärakennusta lukuun ottamatta. Kotipellon reunassa metsäsaarekkeissa on useita hirsisiä latoja.

#### Pihtiputaan kirkko

Pihtiputaan puukirkko on muodoltaan tasavartinen ristikirkko, jonka ristikeskuksesta kohoaa pieni lanterniini. Vaakavuoratusta ja keltaiseksi maalatussa kirkossa on korkea aumakatto. Ikkunat ovat segmenttikaariset. Saarnatuolin on rakentanut Paavo Laukkanen vuoden 1874 korjauksen yhteydessä. Kupolia kannattaviin kolmiomaisiin pendentiveihin on Lauri Välikke maalannut neljä evankelistaa 1950. Hän on huolehtinut myös kirkon ristivarsien lehterien kaiteiden maalauskoristelusta. Erillinen kellota-puli on vuodelta 1785. Kirkkoa ympäröi hautausmaa.

#### Kinnulan kirkko

Kinnulan puukirkko on tasavartinen, sisäviisteinen ristikirkko. Ristivarret ovat satulakattoiset, ristikeskuksessa ne yhtyvät korkeammaksi torniksi. Sisäänkäynnin päädyssä on tapuli ja vastakkaisen sakaran päädyssä matala sakasti. Sidehirret ja koristeellinen kattolista leimaavat sisätilaa, jota kattaa ristikeskuksessa tasakatto ja ristivarsissa siniseksi maalatut taitekatot. Läntisessä sakarassa on lehteri. Kirkko on hautausmaan ympäröimä.

### Pyhjärven kirkko

Puukirkko, tasavartinen ristikirkko. Pyhjärven kirkko ja taajama sijaitsee samannimiseen järveen pistävällä niemellä. Kirkonkylän puista kirkkoa tapuleineen ympäröi hautausmaa. Yksityiskohdiltaan uusgoottilaisen tasavartisen ristikirkon ristikeskuksesta kohoaa kaksikerroksinen lyhty. Aumakattoisten ristivarsien päädyt ovat satulakattoiset. Alttaritaulu ”Ristiinnaulittu nykyajan ihmisten keskellä” on hautausmaita suunnitelleen Ilmari Wirkkalan käsialaa vuodelta 1947.

Kirkon eteläpuolella niemen kärjessä sijaitsee Isopappilan päärakennus 1890-luvulta. Lainajyvämakasiini on rakennettu 1855.

## 3.3 Maakunnallisesti arvokkaat maisema-alueet ja maakunnallisesti merkittävät rakennetut kulttuuriympäristöt

Alle 20 kilometrin etäisyydelle suunnitelluista voimalapaikoista sijoittuu kolme maakunnallisesti arvokasta maisema-alueita: Pyhjärven kulttuurimaisemat, Urpila ja Muhola. Maakunnallisesti arvokkaita rakennetun kulttuuriympäristön kohteita on alle 7 kilometrin etäisyydellä voimalapaikoista viisi: Haaskanperän taloryhmä, Paanalan ja Uusi-Paanalan taloryhmä, Rönnyn miljöön vanhatalo ja Uusitalo, Autio sekä Lahdentaus.

Alle 20 kilometrin etäisyydelle sijoittuvat maakunnallisesti arvokkaiden maisema-alueiden kohdekuvaukset on poimittu raporteista Arvokkaat maisema-alueet Pohjois-Pohjanmaalla – Pohjois-Pohjanmaan valtakunnallisesti ja maakunnallisesti arvokkaiden maisema-alueiden päivitys- ja täydennysinventointi 2013–2015, Keski-Suomen valtakunnallisesti ja maakunnallisesti arvokkaat maisema-alueet 2016 sekä Keski-Suomen maakunnallisesti merkittävät rakennetut kulttuuriympäristöt 2016.

### Pyhjärven kulttuurimaisemat

Maisema-alue on laaja, monimuotoinen ja kerroksellinen kokonaisuus, jossa yhdistyvät toisiinsa järvimaisema, maaseudun kulttuurimaisema ja luonnonmaisema sekä taajamamaisema ja teollisuusmaisema. Kohteen maisemalliset arvot perustuvat laajan ja perushahmoltaan monimuotoisen Pyhjärven merkitykseen avoimena maisematilana ja maisema-alueen keskuksena, johon kokonaisuus tukeutuu. Maisemalle ovat ominaisia rannoilta järvelle ja järven yli sekä järveltä rannoille avautuvat näkymät. Maiseman kannalta arvokkaita ovat erityisesti järveen työntyvät, vesialueiden molemmin puolin ympäröimät pitkänomaiset niemenkärjet, joiden rannoilla on asutusta ja pitkään viljelyskäytössä olleita peltoalueita. Rannoille sijoittuva rakentaminen näkyy avoimessa järvimaisemassa laajalle ja kauas. Maamerkinä maisemassa erottuu Ruotasen kaivoksen 90 metriä korkea kaivostorni, joka kertoo alueen teollisesta historiasta ja merkityksestä kaivospaikkakuntana.

Maisemakokonaisuuteen kuuluvat Pyhjärvi kokonaisuutena ja sitä ympäröivät maaseudun kulttuurimaisema, luonnonmaisema ja rakennettu maisema. Maisema-alueen rajausta on aikaisempaan verrattuna tarkistettu ja laajennettu. Maisemakokonaisuuteen on rajattu mukaan maisemaa rajaavien selännealueiden reuna- ja lakialueet.

### Urpila

Laajojen peltoaukeiden lisäksi maisemaa hallitsee Urpilanjoki, joka virtaa kylän läpi. Urpilanjoen varsi on kasvillisuudeltaan ja eläimistöltään monipuolinen suojavyöhykealue. Tilat sijaitsevat peltoaukean poikki kulkevan kylätien sekä kylätieltä poikkeavien tilateiden varrella. Kulttuurimaiseman monimuotoisuutta lisäävät myös pelloilla olevat metsäsaarekkeet, jotka tuovat vaihtelua maisemaan ja säilyttävät kasvillisuuden ja eliölajiston monimuotoisuutta. Urpilan metsät ovat pääosin kangasmetsää. Pitkään jatkuneen laidunnuksen vaikutuksesta ei metsän reunoissa ole kuitenkaan pensasvyöhykettä. Elinvoimainen maatalous on säilyttänyt Urpilan maiseman avoimena, maatalouselinkeino säilyttää ja hoitaa maiseman arvoja. Polveileva metsänreuna sekä metsäsaarekkeet muodostavat melko pienipiirteistä maisemaa. Urpila muodostaa Keiteleeseen ja Koliman vesistö ja metsäalueen maisematyyppiä edustavan yhtenäisen ja eheän karjatalousvaltaisen maisemakokonaisuuden.

### Muhola

Muhola sijoittuu Keski-Suomen järvisedun ja Suomenselän rajamaille ja siinä on piirteitä molemmista maisemamaakunnista. Merkittävimmät alueen maisemakuvaan vaikuttavat tekijät ovat moninaiset peltomaisemat, luodekaakko-suuntainen harjujakso sekä alueen läpi kulkeva maantie. Harjun maa-ainesten otto rikkoo maisemakuvaa. Harjualueilla kasvaa männiköitä, muuten metsät ovat sekametsiä. Muhola on maastoltaan kumpuilevaa ja suurelta osin pelloksi raivattua, avointa aluetta. Kumpuileva maalauskylämaisema levittäytyy harjua pitkin kulkevan maantien ympärille.

Muholan maisemallista monimuotoisuutta lisäävät myös pienet järvet, Häähkjärvi, Valkeinen ja Lapinjärvi. Kylän läpi virtaa Hiilinginjoki. Kylässä on toimivaa maataloutta sekä laitumia ja hakamaita. Peltojen avoimia näkymiä rajaavat ja monipuolistavat metsäsaarekkeet. Varsinaisia rantapeltoja alueella ei ole, vaan viljelysmaisemat kumpuilevat kyläteiden varsilla, löyhästi Hiilinginjokea ja vanhoja teitä seuraillen. Viljelysmaisemat ovat pääosin keskittyneet Kivijärven rannan puolelle. Kyläteiden varrelta avautuu myös useita maisemallisesti hienoja pienempiä kokonaisuuksia, kuten Tempulaa

ympäröivät peltomaisemat, Muholan vanhan koulun ympäristö ja sen taakse avautuva kumpuileva viljelysmaisema sekä hienoja näkymäpaikkoja Kivijärvellä. Alueen maatalous on toimivaa ja etenkin sen reuna-alueilla on hienoja laidunalueita.

Muholan maisema-alue edustaa sekä Suomenselän että Keski-Suomen järvisuudun piirteitä. Muhola on kumpuilevaa, suurelta osin pelloksi raivattua aluetta. Maatalous on alueella voimissaan ja etenkin alueen reunoilla on hienoja laidunalueita. Monikerroksellinen rakennuskanta on hyväkuntoista ja pihapiirit hoidettuja.

#### Haaskanperän taloryhmä

Haaskanperän alue sijaitsee Elämäjärvellä. Haaskan ja Alapihan tilat sijaitsevat kirkonkylälle vievän tien varressa. Talot ovat muodostaneet aiemmin saman suvun omistuksessa olleen pienen kylän. Haaska on tiloista parhaiten säilynyt ja yhtenäinen punamullattujen rakennusten kokonaisuus. Haaskan päärakennus on vuoraamaton hirsitalo, jossa on kuusiruutuiset ikkunat, avokuisti ja sahalaiteinen räystäslista. Pihapiirin kokkitali on 1800-luvun alusta. Eloaitta on valmistunut vuonna 1855, liha-aitta on 1800-luvun alusta ja aittarivi 1900-luvun alusta. Puralan tilan vuonna 1844 rakennettu päärakennus on Pihtiputaan vanhin ympärivuotisessa asuinkäytössä oleva rakennus, jota on huolella kunnostettu ja entistetty aikakautensa rakennusperintöä kunnioittaen. Tila muodostaa Haaskan tilan kanssa 1850-luvun miljöökokonaisuuden. Alapihassa on tallilla muutama aitta 1800-luvulta ja 1900-luvun alusta, muutoin tilan rakennuskanta on uusiutunut.

#### Paanalan ja Uusi-Paanalan taloryhmä

Paanalan ja Uusi-Paanalan pihapiirit jäävät kahden maantien väliin. Uusi-Paanalan pihassa sijaitsee keskeistuvallinen päärakennus 1890-luvulta, hirsinen ja pohjaltaan vinkkeli navetta-tallirakennus vuodelta 1885. Viiden aitan rivi on koottu 1910-luvulla, eloaitta on 1930-luvulta. Lisäksi pihapiirissä on pieni hirsinen sauna. Pihapiiri muodostaa maisemallisesti hienon ja hyvin säilyneen kokonaisuuden viereisen Paanalan tilan kanssa.

#### Rönnyn miljöö Vanhatalo ja Uusitalo

Vanhatalon pihapiirin Saaninjärven rannassa muodostavat 1800-luvun päärakennus, jota on muutettu ja korotettu 1950-luvulla kaksikerroksiseksi, 1900-luvun alussa muodostettu aittarivi 1700- ja 1800-luvun aitoista, yksinäisaitta vuodelta 1833, hirsinen vanha paja, hirsinen navetta ja savusauna rannassa. Peltojen ympäröimä Uusitalo sijaitsee Vanhatalon vieressä Saaninjärven rannassa. Pihapiirissä on asuinrakennus 1900-luvun alusta ja aittarivi 1800- ja 1900-lukujen vaihteesta. Navetta on pihapiiristä purettu. Hieman sivummalla on 1900-luvun alussa rakennettu nuottakota ja sauna. Pellolla on toimintakuntainen mutta siivetön tuulimylly vuodelta 1821. Molemmat pihapiirit edustavat monipuolisesti 1800- ja 1900-luvun vaihteen talon-poikaistiloja perinteisine rakennuksineen rantamaisemassa.

#### Autio

Aution talo sijaitsee joen varressa lähellä maantietä. Pihapiirissä on 1880-luvulla rakennettu päärakennus, kolmen aitan rivi 1800- ja 1900-lukujen vaihteesta, 1900-luvun alun yksinäisaitta, lato, navetta, vaja ja sauna. Asuinrakennus on hirsitalo, jossa on kuusiruutuiset risti-ikkunat, harjakatto, sahalaiteinen räystäslista ja laudoitetut nurkat. Tukkiyhtiön työnjohtajalle alun perin rakennettu talo oli Kymi-yhtiön omistuksessa 1930-luvulle asti. Pihapiiri edustaa tukinuittoon liittyvää pohjalaisvaikutteista asuinrakentamista.

#### Lahdentaus

Lahdentauksen tilan maalaamattomat hirsirakennukset muodostavat ehjän kokonaisuuden metsän siimekseen. Pihapiiriin kuuluvat asuinrakennus, matala pariaitta, savusauna, halkokatos sekä yhdessä rivissä hirsiset korkeat pariaitat, hevostalli, lato ja navetta. Riihi latoineen on hieman sivummalla. Pihapiiri edustaa hyvin 1800-luvun maatilaa perinteisine harmaapintaisine rakennuksineen, joista aittojen, hevosallin, ladon ja navetan yhdistelmä on rakenteena harvinainen. Maatila on kuulunut puutavarayhtiö Karhula Oy:lle.

## 3.4 Paikallisesti arvokkaat maisemat ja rakennuskohteet

Paikallisesti arvokkaat kohteet on listattu maisemaselvityksessä hankealueen lähialueelta eli 0-7 km etäisyydeltä.

[Kotirannan kulttuurimaisema](#), [Kiikkumäen kulttuurimaisema](#), [Karjalanniemen kulttuurimaisema](#), [Paloniemen kulttuurimaisema](#), [Nikulan-Rekolan maisema](#) ja [Alvajärven lammaslaidun maisema \(Alvajärven ranta- ja kyläosayleiskaava aineistot\)](#)

Edellä mainitut ovat kaikki paikallisesti arvokkaita kulttuurimaisemakokonaisuuksia, jotka muodostavat kumpuilevaan maastoon sijoittuvat edustavat peltomaisemat. Maisemakokonaisuuksiin liittyy asuinrakennuksia pihapiireineen sekä pienialaisia metsäsaarekkeita.

[Honkalan laitumet \(Alvajärven ranta- ja kyläosayleiskaava aineistot\)](#)

Perinnemaisemakohde Honkalan laitumet sijaitsee Mustaniemessä Muurasjärven rannalla, Alvajärven kylässä. Tienvarren heinäpeltoja halkovat kolmena osana matalan harjumainen metsälaidunhaka, niitty ja pieni rantaniitty. Ne liittyvät pohjoisessa laidunnettuun rantametsään muodostaen omaleimaisen kokonaisuuden.

#### Haka-ahon metsälaidun

Kuvausta ei ole saatavilla.

#### Peukaloisen kankaan esihistoriallinen pyyntikuoppa-alue (Muurasjärven ROYK aineistot, järven eteläranta)

Pihtiputaan Peukaloisenkangas sijaitsee Muurasjärveä ja Alvajärveä yhdistävän vesistökapeikon rannalla, Alvajärven kyläkeskuksen luoteispuolella. Alueen muinaisjäännökset löydettiin 1990-luvun alussa. Laajalla hiekkakankaalla, pääasiassa metsässä, on mm. toistasataa pyyntikuoppaa, kivikautisia asumuspainanteita, kivikautisia asuinpaikkalöytöjä, ja jonkin verran myös myöhemmän ihmistoiminnan jälkiä kuten hiilimiilujen jäänteitä. Suppilomaiset ja hyvin säilyneet pyyntikuopat muodostavat paikoin selkeitä kuoppasysteemejä eli hankaita.

Osayleiskaavassa alue on MV-merkinnällä, jolla tarkoitetaan kulttuurimaiseman ja maisemakuvan kannalta tärkeitä rantapello- tai rantametsäalueita sekä saaria. Alue varataan maatalouteen. Alueelle sallitaan maa- ja metsätaloutta palveleva rakentaminen edellyttäen, että pellot pyritään säilyttämään vapaan rakentamiselta ja rakennukset soveltuvat hyvin ympäristöönsä. Vesistöä tai peltoaukeaa rajaavan puuston avohakkuuta ei suositella. Rantametsien käsittelyssä on noudatettava kulloinkin voimassa olevia ratametsien käsittelysuosituksia. Alueen rakennusoikeus on maanomistajakohtaisesti siirretty A, RA ja RM-merkintöjen mukaisille alueille. Huomattavaa on, että Peukaloisenkangas on paitsi paikallisesti tärkeä maisema-alue, se on lisäksi valtakunnallisesti merkittävä muinaisjäännöskohde.

## 3.5 Perinnebiotoopit

Perinnebiotooppikohteet on listattu maisemaselvityksessä hankealueen lähialueelta eli 0-7 km etäisyydeltä. Alla olevat perinnebiotooppien tiedot ja kuvaukset ovat Metsähallituksesta saadun aineiston mukaisia.

#### Makkaran niitty, ydinosa

Laaja, edustava ja runsaslajinen kokonaisuus hyvin harvinaisia niittytyyppejä. Verrattain pitkään jatkunut niittohoito.

#### Makkaran niitty, reunaosat

Laajalti edustavaa hakaa sekä kasvillisuutta, kuitenkin myös suuri osa alueesta ilman hoitoa ja kasvamassa umpeen.

#### Harju

Laaja-alainen ja monipuolinen perinnebiotooppikokonaisuus, jossa on avoimia niittyjä, metsälaidunta ja kehittyvää, nuoren puuston hakamaata. Alueen pitkässä laidunhistoriassa on ollut katkos ennen nykyistä lammaslaidunnusta ja osalla niityistä näkyy vielä peltokäytön vaikutuksia. Lajisto on kuitenkin näin pohjoiselle kohteelle hyvä, vaikka mitään huippulajeja paikalta ei ole vielä havaittukaan, ja laidunnus ja hoito on ollut tasokasta uudelleenaloittamisen jälkeen. Laitumet ovat omina lohkoinaan eikä niillä ole yhteyttä rehevöittäviin peltolaitumiin. Tällä hoidolla alueella on potentiaalia nousta jatkossa maakunnalliseksi kohteeksi. Metsälaitumilla on varttunutta ja vanhaa puustoa, mutta ei vielä juurikaan lahoppuustoa.

#### Honka-ahon metsälaidun

Perinnebiotooppi on vanhaa metsälaidunmaata, jossa metsätalous jatkossa aikeena. Puustoa käsitelty, mutta vielä kuitenkin osin hienoa perinnebiotooppia.

#### Ohra-ahon laidun

Perinnebiotooppi on vanhaa laidunmaata, jonka ympärille Lahdentauksen tilan maalaamattomat hirsirakennukset muodostavat ehjän kokonaisuuden metsän siimekseen. Pihapiiriin kuuluvat asuinrakennus sekä matala pariaitta.

## 4 Maisemakuva

Maisemakuvalla tarkoitetaan maiseman visuaalista rakennetta ja tilallista jäsentymistä. Tämän maisemaselvityksen mittakaavassa ja tarkoituksessa on maisemakuvan tarkastelussa keskitytty pääosin maiseman muodostamiin avoimiin tiloihin ja näkymälinjoihin.

Hankealue on tavanomaisessa metsätalouskäytössä ja hankealueen metsämaisema on suurelta osin sulkeutunutta. Puoliavoimet metsämaisemat muodostuvat pienialaisista hakkuuaukeista ja harvan, nuoren metsän ja taimikoiden

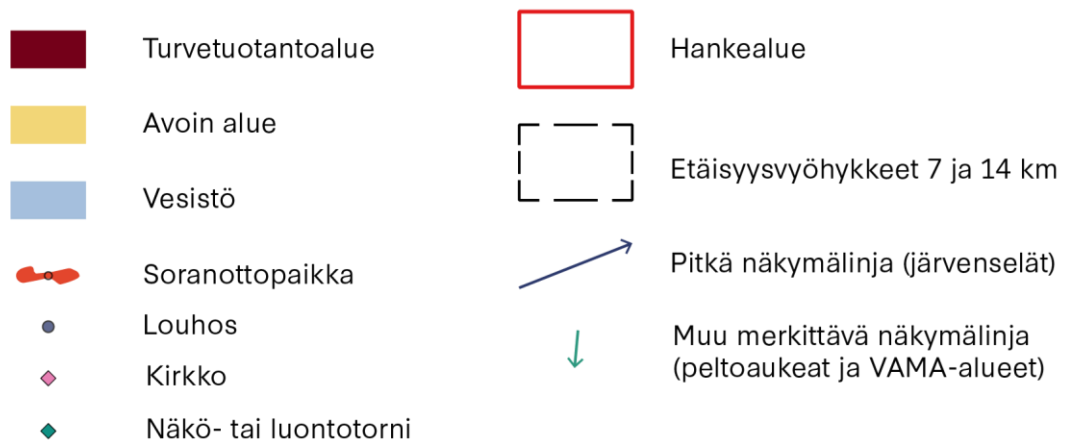
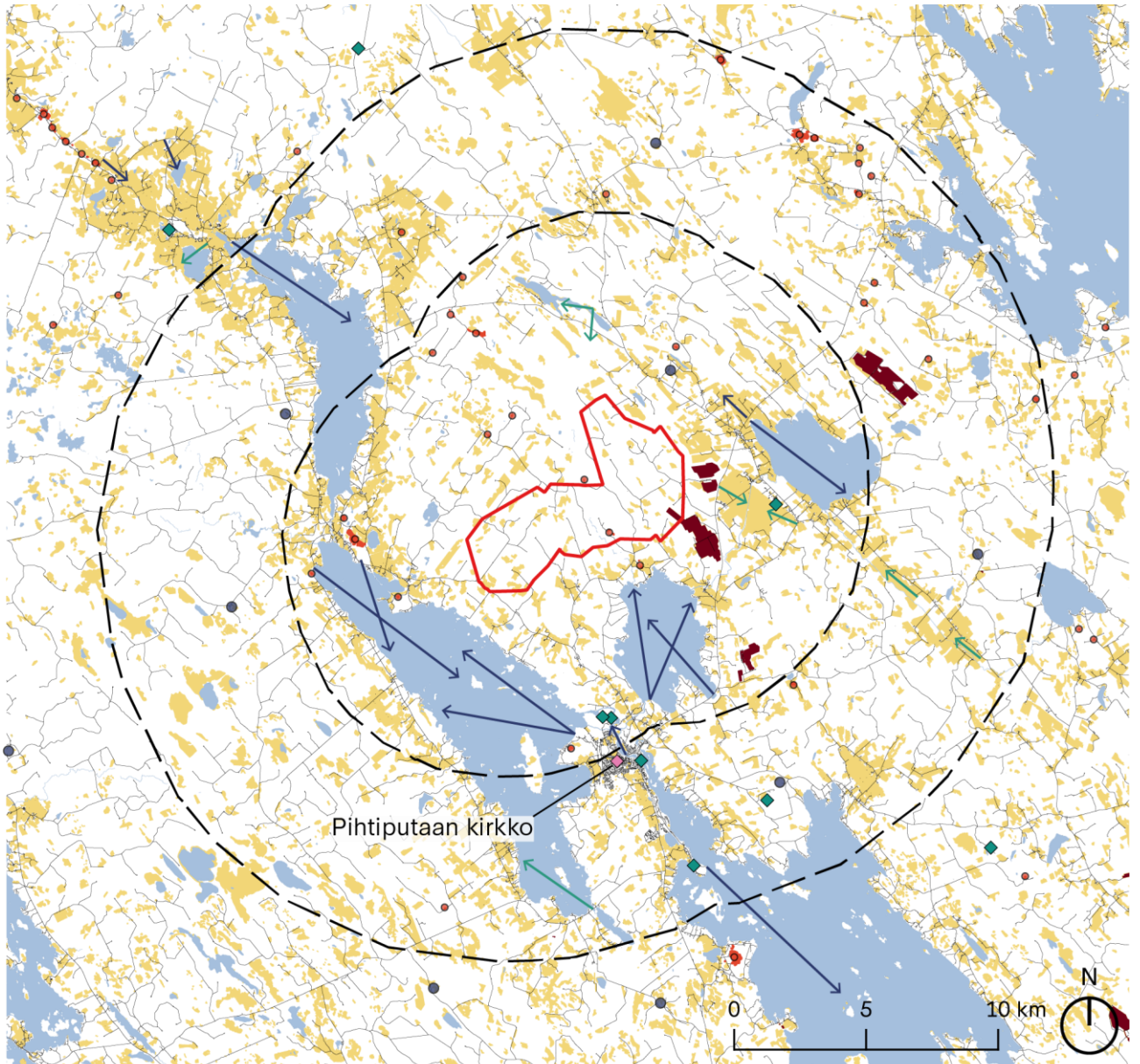
puoliavoimista ympäristöistä. Hankealueella on jonkin verran olemassa olevaa metsäautotiestöä, jonka suorilta tielinjoilta avautuu melko pitkiä mutta hyvin rajattuja näkymälinjoja (kuva 4).

Alueellisesti merkittävät näkymälinjat muodostuvat vesistöjen ranta-alueille laajojen avoimien järvenselkien yli. Hankealuetta ympäröi neljä suurempaa järveä: Pyhäjärvi, Kolima, Alvajärvi sekä Muurasjärvi sekä hankealueen lähialueella sijaitsevat pienemmät Saanijärvi ja Elämäjärvi. Erityisesti Saanijärven (kuva 6) ja Alvajärven rannoilta avautuu merkittäviä näkymälinjoja asutuksen ja reitistöjen suunnasta kohti hankealuetta. Muurasjärven yli merkittävimmät näkymälinjat sijoittuvat kaukoalueelle. Pyhäjärvellä ja Kolimalla tilanne on sama ja niiden rannoilta lähimmät pitkät näkymälinjat suuntautuvat pois päin hankealueesta. Paikallisesti merkittäviä näkymälinjoja aukeaa järvenselkien lisäksi peltoaukeiden yli. Näistä merkittäviä ovat erityisesti Kortteisen kylä peltoaukeiden näkymät, jotka sijaitsevat 2-4 kilometrin etäisyydellä hankealueesta.

Maisemavauriolla tarkoitetaan maisemaan ihmisen toiminnasta johtuvaa, maisemakuvan laatua heikentävää vauriota, joka voi olla luonteeltaan pysyvä, ajan myötä korjaantuva tai maisemoinnilla korjattavissa. Hankealueen kaakkoisreunassa on Orirämeen käytöstä poistettu turpeenottoalue (Keski-Suomen maakuntakaavan selvitykset, 2020), joka on muuttumassa viljelykäyttöön eli maisemointi on käynnissä. Hankealueen itäpuolella välittömässä läheisyydessä sijaitsee käytössä oleva Purontausnevan turvetuotantoalue sekä noin kahdeksan kilometrin etäisyydellä Pyytnevan turvetuotantoalue. Vaikka ne ovat maisemaltaan avoimia, on maisemakuva tällä hetkellä vahvasti teollisuus- ja energiantuotantomaisemaa. Muita pienialaisempia maisemavaurioita ovat soranottoaikat ja louhokset.

Lähialueella on maisemavaurioiden ohella paljon ihmisen muokkaamaa maisemaa kulttuurimaiseman, viljelymaisemien ja taajama-asutuksen muodossa. Merkittävin asutuskeskittymä on Pihtiputaan kirkonkylän taajama, jonka lähimmät osat sijaitsevat noin seitsemän kilometrin päässä hankealueesta. Kirkonkylän ja hankealueen välisellä alueella on sulkeutunutta talousmetsämaisemaa, mutta Saanijärven ja Alvajärven rannoilta avautuu pitkiä näkymiä hankealueen suuntaan. Maaseutumaisempaa asutusta sijaitsee melko runsaasti sekä hankealueen itä-, länsi- että luoteispuolella. Näillä alueilla asutus on keskittynyt nauhamaisesti vesistöjen rannoille, mikä mahdollistaa avoimia näkymiä järvenselkien yli. Peltoaukeat ovat melko pirstaleisia ja pienialaisia, vesistöjen rannalla sijoittuen nauhamaisesti asutuksen ympärille. Hankealueen itäpuolella Pihtiputaan valtakunnallisesti arvokkaiden pika-asutusmaisemien alueella peltoaukea on kaikkein laajin ja yhtenäisin, ja se sijoittuu vain muutaman kilometrin päähän hankealueesta.

Lähi- ja välialueelle ei sijoitu selkeitä maamerkkejä Pihtiputaan kirkkoa lukuun ottamatta. Kirkko sijaitsee kirkonkylän taajamassa kylänraittia korkeammalla harjanteella ja on paikallisesti merkittävä maamerkki. Ympäröivän sulkeutuneen kasvillisuuden vuoksi sen näkyvyys taajaman ulkopuolelle on kuitenkin vähäinen. Muita korkeampia rakennelmia alueella ovat näkö- ja luontotornit, joita sijaitsee Pihtiputaan kirkonkylän ympäristössä, Koliman rannalla sekä Kortteisen kylässä peltomaiseman laidalla. Näistä erityisesti Kortteisen kylässä sijaitsevasta lintutornista avautuu selkeä näkymälinja hankealueen suuntaan.



Kuva 1. Kartta maisemakuvasta: Avoimet maisema-alueet ja näkymälinjat, maisemavauriot ja kiintopisteet. Kartta: Nomaji

## 5 Yhteenveto

Hankealueen ja sen ympäristön maisema on tällä hetkellä vahvasti ihmisen muokkaamaa metsätalous-, viljely- ja energiamaisemaa. Näistä merkittävimmät muutokset maisemakuvaan ja alueen luonteeseen tuulivoimasta kohdistuu viljelymaisemaan sekä siihen liittyvään asutukseen ja pihapiireihin. Pienipiirteisen avoimien tilojen verkoston muodostavat viljelyalueet sekä kasvillisuus rajaavat syntyviä näkymälinjoja. Pienipiirteisessä viljelymaisemassa koetut muutokset maisemakuvassa voivat tavallisesti olla suhteessa suurempia kuin laajoilla avoimilla alueilla. Viljelymaisemien lisäksi alueen maisemalle ovat tyypillisiä järvenselät, joiden yli avautuu näkymiä sekä asutukselta, loma-asutukselta että alueella kulkevilta reiteiltä.

Hankealueen lähi- ja välialueelle sijoittuu useita valtakunnallisesti ja maakunnallisesti merkittäviä maisema-alueita, joiden pienipiirteistä viljelymaisemaa tuulivoima muuttaa. Vaikutuksen voimakkuutta ja merkittävyyttä tarkastellaan tarkemmin osana ympäristövaikutusten arviointia. Vaikutusten arvioinnissa huomioidaan myös muut lähialueella sijaitsevat tai suunnitteilla olevat tuulivoimahankkeet, sillä alueen maisemakuvan muutoksessa hankkeiden yhteisvaikutusten tarkastelu on merkittävässä roolissa.