



Finnish  
Consulting  
Group

# Saanijärven, Elämäjärven sekä muun itäisen vesistön rantaosayleiskaava

KAAVASELOSTUS

Pihtiputaan kunta

9.4.2026

P54498



## Sisällysluettelo

<b>1</b>	<b>Perustiedot</b>	<b>1</b>
1.1	Suunnittelualue	1
1.2	Suunnittelutilanne	2
1.2.1	Valtakunnalliset alueidenkäyttötavoitteet	2
1.2.2	Maakuntakaava	2
1.2.3	Yleiskaava	20
1.2.4	Asemakaava	22
1.2.5	Rakennusjärjestys	27
<b>2</b>	<b>Nykyinen maankäyttö</b>	<b>27</b>
2.1	Yhdyskuntarakenne	27
2.2	Ympärivuotinen ja loma-asutus	28
2.3	Maanomistus	29
2.4	Palvelut	29
2.5	Liikenne	30
2.6	Kunnallistekniikka	32
2.7	Suojelualueet	32
2.8	Ympäristön häiriötekijät	33
<b>3</b>	<b>Luonnonympäristö</b>	<b>37</b>
3.1	Kallioperä, maaperä ja pinnanmuodot	37
3.2	Pohjavedet ja pintavedet	38
3.3	Maisema	38
3.4	Luontotyypit ja kasvillisuus	38
3.5	Luonnonsuojelullisesti arvokkaat alueet ja kohteet	39
3.6	Maisemansuojelullisesti arvokkaat alueet	39
<b>4</b>	<b>Kulttuuriympäristö</b>	<b>40</b>
4.1	Arkeologinen kulttuuriperintö	40
4.2	Rakennettu kulttuuriympäristö	43
<b>5</b>	<b>Tavoitteet</b>	<b>44</b>
5.1	Yleistavoitteet ja suunnitteluperiaatteet	44
5.2	Virkistyskäyttö	44
5.3	Elinkeinot, palvelut	44
5.4	Liikenne ja infrastruktuuri	44
5.5	Rakentaminen	44

<b>6</b>	<b>Mitoitusperusteet .....</b>	<b>46</b>
6.1	Yleistä .....	46
<b>7</b>	<b>Rantaosayleiskaava ja sen perustelut.....</b>	<b>47</b>
7.1	Yleisperustelu ja -kuvaus .....	47
7.2	Rantarakentamisen kokonaismitoitus.....	47
7.3	Aluevarausten pääperustelut .....	49
7.3.1	Asuin- ja vapaa-ajanrakentaminen .....	49
7.3.2	Kulttuuri- ja luonnonympäristö .....	50
7.3.3	Liikenne ja infrastruktuuri.....	51
7.3.4	Maa- ja metsätalousmaat, vesialueet sekä virkistys .....	52
7.3.5	Muut merkinnät.....	53
7.3.6	Yleismääräykset .....	53
<b>8</b>	<b>Toteuttaminen .....</b>	<b>58</b>
8.1	Osayleiskaavan oikeusvaikutukset .....	58
8.2	Rakentamislupakäsittely osayleiskaava-alueella.....	59
<b>9</b>	<b>Vaikutusten arviointi .....</b>	<b>60</b>
9.1	Yleistä .....	60
9.2	Valtakunnallisten alueidenkäyttötavoitteiden toteutuminen.....	60
9.3	Maakuntakaavan suunnittelutavoitteiden toteutuminen .....	61
9.4	Vaikutukset rakennettuun ympäristöön ja kulttuuriympäristöön .....	70
9.5	Vaikutukset liikenteeseen .....	71
9.6	Vaikutukset luonnonympäristöön .....	71
9.7	Vaikutukset Natura-alueisiin .....	71
9.8	Vaikutukset maisemaan .....	71
9.9	Vaikutukset sosiaaliseen ympäristöön .....	71
9.10	Taloudelliset vaikutukset.....	71
<b>10</b>	<b>Suunnitteluvaiheet.....</b>	<b>73</b>

## Liitteet

Osallistumis- ja arviointisuunnitelma

Mitoitusperusteet ja sen liite 1: edullisuusvyöhykkeet ja rantaviivan muunto

Mitoitustaulukko

Luonto- ja maisemaselvitys (liitetään myöhemmin)

Arkeologinen selvitys (liitetään myöhemmin)

Aloituskokouksen viranomaisneuvottelun muistio

*Luonnosvaiheen palaute ja vastine (liitetään myöhemmin)*

*Ehdotusvaiheen palaute ja vastine (liitetään myöhemmin)*

Kaavamerkinnot ja -määräykset

Kaavakartta

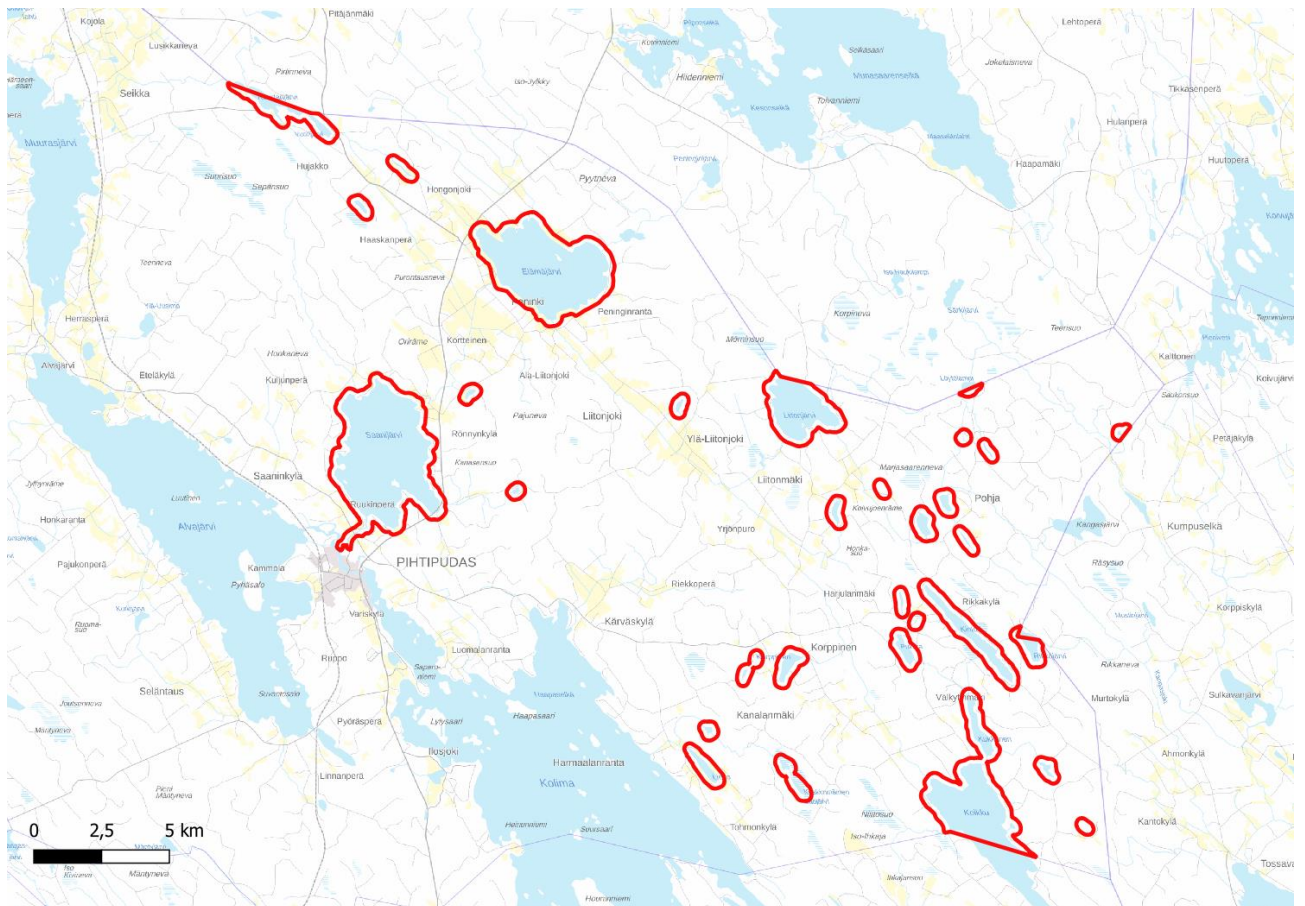
9.4.2026

# Saanijärven, Elämäjärven sekä muun itäisen vesistön rantaosayleiskaava

## 1 Perustiedot

### 1.1 Suunnittelualue

Suunnittelualueeseen kuuluu Saanjärven, Saaninjoen, Elämäjärven sekä Hanslammen, Hoikanlammen (1), Hoikanlammen (2), Hoikkalammen, Huhmarlammen, Jouttenuslammen, Junuslammen, Kinturin, Kivijärven, Kolkun, Korppisen, Kortelammen, Kotijärven, Kukkasen, Lamminmäenlammen, Lehtolammen, Lieson, Liitonjärven, Löytölammen, Naapurin, Perulammen, Pitkän-Valkeisen, Pukaran, Raudanjärven, Rikkajärven, Salonlammen, Sirkon, Alimmaisien Suojärven, Keskimmäisen Suojärven, Syväjärven, Valkeisen, Virkalammen, Vuorijärven ja Öykön ranta-alueet niiltä osin, kuin ne ovat Pihlputaan kunnan alueella. Suunnittelualueen pinta-ala on noin 66 km<sup>2</sup>. Rantaviivan pituus on noin 140 km.



Kuva 1. Karttaan on rajattu punaisella Itäisen vesistön rantaosayleiskaavan kaava-alue.

9.4.2026

## 1.2 Suunnittelutilanne

### 1.2.1 Valtakunnalliset alueidenkäyttötavoitteet

Osayleiskaava edistää erityisesti seuraavia, 1.3.2019 voimaan tulleita, tarkistettuja valtakunnallisia alueidenkäyttötavoitteita (VAT):

#### *Toimivat yhdyskunnat ja kestävä liikkuminen*

- Edistetään koko maan monikeskuksista, verkottuvaa ja hyviin yhteyksiin perustuvaa aluerakennetta, ja tuetaan eri alueiden elinvoimaa ja vahvuuksien hyödyntämistä. Luodaan edellytykset elinkeino- ja yritystoiminnan kehittämiseksi sekä väestökehityksen edellyttämälle riittävälle ja monipuoliselle asuntotuotannolle.
- Luodaan edellytykset vähähiiliselle ja resurssitehokkaalle yhdyskuntakehitykselle, joka tukeutuu ensisijaisesti olemassa olevaan rakenteeseen.

#### *Terveellinen ja turvallinen elinympäristö*

- Ehkäistään melusta, tärinästä ja huonosta ilmanlaadusta aiheutuvia ympäristö- ja terveyshaittoja.
- Haitallisia terveysvaikutuksia tai onnettomuusriskejä aiheuttavien toimintojen ja vaikutuksille herkkien toimintojen välille jätetään riittävän suuri etäisyys, tai riskit hallitaan muulla tavoin.

#### *Elinvoimainen luonto- ja kulttuuriympäristö sekä luonnonvarat*

- Huolehditaan valtakunnallisesti arvokkaiden kulttuuriympäristöjen ja luonnonperinnön arvojen turvaamisesta.
- Edistetään luonnon monimuotoisuuden kannalta arvokkaiden alueiden ja ekologisten yhteyksien säilymistä.
- Huolehditaan virkistyskäyttöön soveltuvien alueiden riittävydestä sekä viheralueverkoston jatkuvuudesta.

### 1.2.2 Maakuntakaava

#### 1.2.2.1 Keski-Suomen maakuntakaava

Keski-Suomessa on voimassa seuraavat maakuntakaavat:

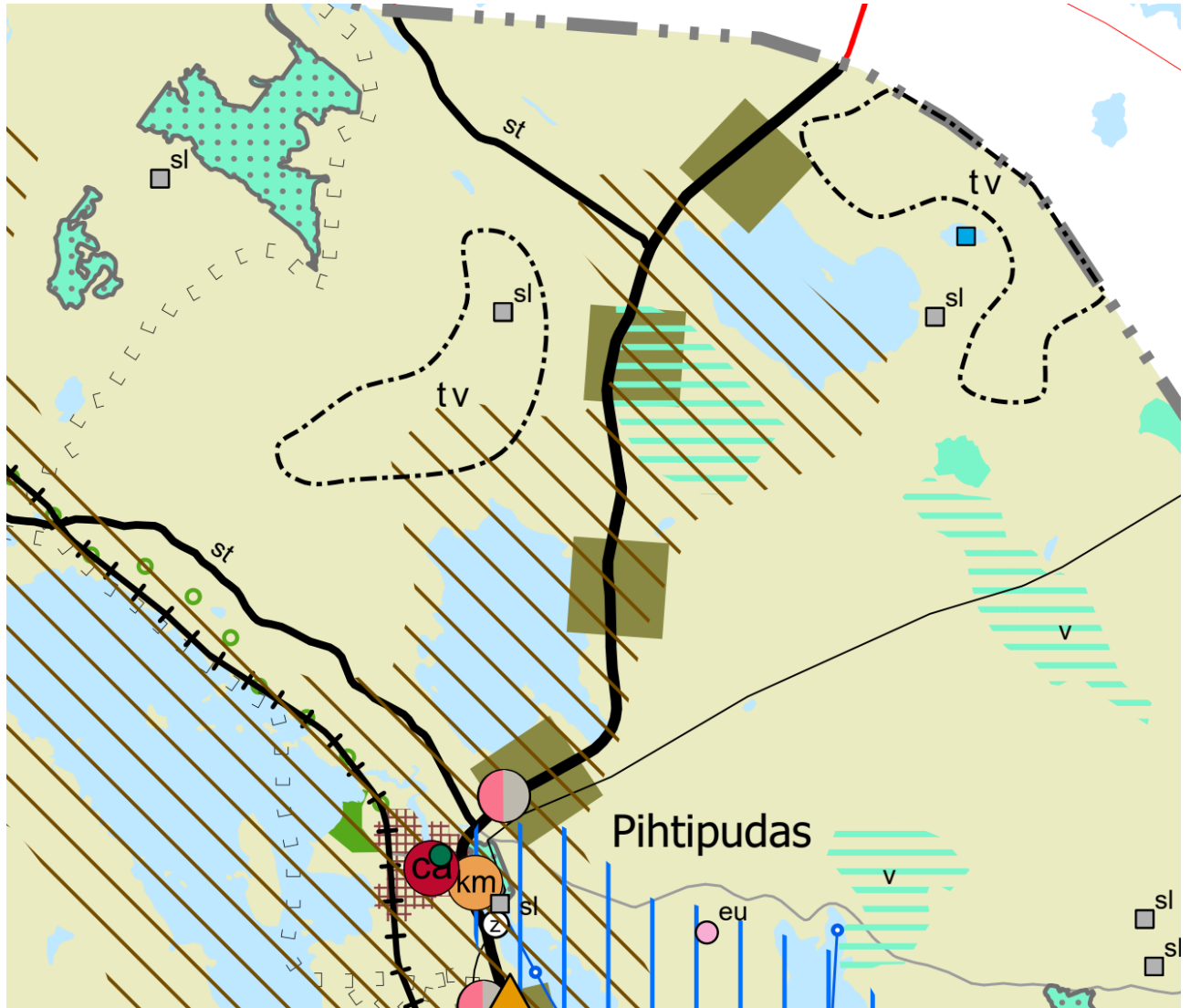
- Keski-Suomen maakuntakaava
- Keski-Suomen maakuntakaava 2040

Voimassa olevissa maakuntakaavoissa suunnittelualueelle on osoitettu seuraavat merkinnät:

- biotalouteen tukeutuva alue
- kulttuuriympäristön vetovoima-alue
- luonnonsuojelualue (sl)
- natura 2000-alue
- valtatie-kantatie (vt/kt)
- seututie (st)
- suojelualue
- valtakunnallisesti (v) ja maakunnallisesti arvokas maisema-alue
- valtatie 4 kehittämisakseli
- monipuolinen työpaikka-alue
- moottorikelkkailureitti
- virkistysalue, kohde

9.4.2026

- voimalinja (z)
- tuulivoimatuotantoon soveltuva alue (tv)



Kuva 2. Ote Keski-Suomen maakuntakaavayhdistelmästä.

Voimassa olevissa maakuntakaavoissa suunnittelualueelle on osoitettu seuraavat merkinnät:



BIOTALOUTEEN TUKEUTUVA ALUE

Merkinnällä osoitetaan pääasiassa maa- ja metsätalouskäyttöön tarkoitettuja alueita.

9.4.2026

**Suunnittelumääräys:** Alueen suunnittelussa varmistetaan maa- ja metsätalouden ja muiden maaseutuelinkeinojen toiminta- ja kehittämisedellytykset sekä turvataan hyvien ja yhtenäisten metsä- ja peltoalueiden säilyminen maaseutuelinkeinojen käytössä

**KULTTUURIYMPÄRISTÖN VETOVOIMA-ALUE**

Merkinnällä osoitetaan maakunnan kulttuuriympäristön monimuotoiset aluekeskittymät.

**Suunnittelumääräys:** Alueen kehittämisessä tulee hyödyntää kulttuuriympäristön monimuotoisuutta. Alueidenkäytön suunnittelulla edistetään kulttuuriympäristöjen kestävää käyttöä ja hoitoa. Alueilla metsien hoito ja käyttö perustuu voimassa olevaan metsälainsäädäntöön.

**LUONNONSUOJELUALUE (sl)**

Merkinnällä osoitetaan luonnonsuojelulain nojalla suojeltu tai suojeltavaksi tarkoitettu alue. Alueella on voimassa MRL 33 §:n mukainen ehdollinen rakentamisrajoitus.

**Suojelumääräys:** Alueella ei saa ryhtyä sellaisiin toimenpiteisiin, jotka saattavat vaarantaa alueen suojeluarvoja. Suojelumääräys on voimassa, kunnes suojelualue varsinaisesti perustetaan.

**MONIPUOLINEN TYÖPAIKKA-ALUE**

Merkinnällä osoitetaan monipuolinen teollisuus- ja/tai työpaikka-alue.

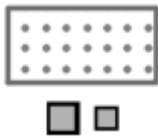
9.4.2026

**Suunnittelumääräys:** Alueen yksityiskohtaisemmassa suunnittelussa tulee erityistä huomiota kiinnittää liikenteellisten olosuhteiden järjestämiseen. Alueiden käytön suunnittelussa on otettava huomioon valtakunnallisesti merkittävien liikenneverkkojen toimivuuden turvaamiseksi tarvittavat rinnakkaistie- ja eritasojärjestelyt ja turvattava maakunnallisesti ja valtakunnallisesti arvokkaat kulttuuriympäristöt.



MOOTTORIKELKKAILUREITTI

*Merkinnällä osoitetaan moottorikelkkailun runkoreitistö ohjeellisena.*



NATURA 2000 -ALUE

*Merkinnällä osoitetaan Natura 2000 -verkostoon kuuluva alue*

vt/kt

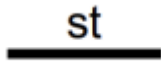
VALTATIE/KANTATIE (vt/kt)

*Valtateinä osoitetaan valtakunnallista ja maakuntien välistä pitkämatkaista liikennettä välittäviä maanteitä. Kantateinä osoitetaan valtateitä täydentäviä, maakuntia palvelevia maanteitä, jotka yhdistävät kaupunkitasoisia keskuksia tärkeimpiin liikennesuuntiin. Alueella on voimassa MRL 33 §:n mukainen ehdollinen rakentamisrajoitus.*

**Suunnittelumääräys:** Valta- ja kantateitä tulee kehittää käyttäjälähtöiseen palvelutasojatteluun perustuen siten, että varmistetaan etenkin pitkämatkaisen liikenteen sujuvuus ja turvallisuus. Valtatietä 4 kehitettäessä tulee ottaa huomioon EU:n TEN-T-ydinliikenneverkolle asetet vaatimukset. Teillä tulee varautua kevytväyläjärjestelyihin taajamien ja kylämäisen asutuksen kohdalla sekä

9.4.2026

linjausmuutoksiin, eritasoliittymiin, rinnakkaistie- ja liittymäjärjestelyihin sekä lisäkaistoihin/ohituskaistoihin, jotka täsmentyvät tarkemman suunnittelun yhteydessä.



SEUTUTIE (st)

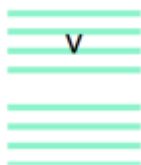
Seututeinä osoitetaan seutukuntien liikennettä palvelevia ja seutukuntia pääteihin yhdistäviä teitä. Alueella on voimassa MRL 33 §:n mukainen ehdollinen rakentamisrajoitus.



SUOJELUALUE

Merkinnällä osoitetaan suojelualue, joka voidaan toteuttaa luonnonsuojelulain ja/tai muun lainsäädännön perusteella. Alueella on voimassa MRL 33 §:n mukainen ehdollinen rakentamisrajoitus.

**Suojelumääräys:** Alueella ei saa ryhtyä sellaisiin toimenpiteisiin, jotka saattavat vaarantaa alueen suojeluarvoja.



VALTAKUNNALLISESTI (v) JA MAAKUNNALLISESTI ARVOKAS MAISEMA-ALUE

Merkinnällä osoitetaan valtioneuvoston periaatepäätöksen mukainen valtakunnallisesti arvokas maisema-alue sekä maakunnallisesti arvokas maisema-alue.

**Suunnittelumääräys:** Alueella tulee edistää kestävän maatalouden harjoittamista. Alueen suunnittelussa on otettava huomioon arvokkaan maisema-alueen kokonaisuus, ominaispiirteet ja identiteetti. Alueilla metsien hoito ja käyttö perustuu voimassa olevaan metsälainsäädäntöön

9.4.2026

**VALTATIEN 4 KEHITTÄMISAKSELI**

*Merkinnällä osoitetaan Keski-Suomen Strategiassa määritelty toiminnallisesti merkittävä liikennekäytävä, jonka runkona toimiva valtatie on osa EU:n TEN-T-ydinliikenneverkkoa.*

**Suunnittelumääräys:** *Alueidenkäytön suunnittelussa on kehittämisakselilla varauduttava tavoitetilaan, joka mahdollistaa valtatie kehittäminen TEN-T-ydinliikenneverkon vaatimusten mukaisena. Sillä tulee kiinnittää huomiota pitkämatkaisen liikenteen sujuvuuteen ja turvallisuuteen sekä liikenteen ja matkailun palveluihin ja yritystoiminnan edistämiseen. Tien kehittämisen tulee perustua matkojen ja kuljetusten käyttäjälähtöiseen palvelutasoajatteluun. Kehittämisakseli on myös joukkoliikenteen laatuikäytävä, jonka liityntäyhteyksiä ja -pysäköintiä tulee kehittää.*

**VIRKISTYSALUE, KOHDE**

*Merkinnällä osoitetaan vähintään seudullisesti merkittävä virkistysalue. Alueella on voimassa MRL 33 §:n mukainen rakentamisrajoitus. Nuolella osoitetaan Jyväskylän kaupunkiseudulla virkistysalueiden laajenemissuunnat.*

**Rakentamismääräys:** *Alueella sallitaan virkistys- ja retkeilykäyttöä palveleva rakentaminen. Metsien hoito ja käyttö perustuu voimassa olevaan metsälainsäädäntöön.*

**VOIMALINJA (z)**

*Merkinnällä osoitetaan olemassa olevat sekä suunnitelmiltaan riittävän valmiit*

9.4.2026

*(voimajohtohankkeelle tehty YVA-lain mukainen ympäristövaikutusten arviointimenettely tai sähkömarkkinalain mukainen ympäristöselvitys) 110 kV, 220 kV ja 400 kV voimalinjat. Linjalla on voimassa MRL 33 §:n mukainen ehdollinen rakentamisrajoitus.*



#### *TUULIVOIMATUOTANTOON SOVELTUVA ALUE (tv)*

*Erityisominaisuutta kuvaavalla merkinnällä osoitetaan seudullisesti merkittävä tuulivoimatuotantoon soveltuva alue. Seudullisesti merkittäviä ovat vähintään kymmenen (10) tuulivoimalan alueet. Merkintään ei sisälly MRL 33 §:n mukaista ehdollista rakentamisrajoitusta.*

*Suunnittelumääräys: Alueen yksityiskohtaisemmassa suunnittelussa on otettava huomioon vaikutukset asutukseen, liikenneväyliin, pinta- ja pohjavesiin, maisemaan, kulttuuriperintöön, virkistykseen, matkailuun ja muihin elinkeinoihin, luontoon, maakotkaan ja muuhun linnustoon sekä melu- ja välkevaikutukset. Kulttuuriympäristöjen valtakunnallisten ja maakunnallisten arvojen säilyminen on varmistettava. Lisäksi on otettava huomioon maisemalliset vaikutukset järvillä. Lentoliikenteen ja Puolustusvoimien toimintaedellytykset tulee turvata sekä ottaa erityisesti huomioon Puolustusvoimien toiminnasta sekä tutkajärjestelmistä ja radioyhteyksistä johtuvat rajoitteet.*

*Yksityiskohtaisemmassa suunnittelussa on otettava huomioon tuulivoimatuotantoalueiden yhteisvaikutukset. Sähköverkkoon liittymisessä on pyrittävä hyödyntämään olemassa olevia johtokäytäviä. Tuulivoima-alueiden liittämiseksi sähköverkkoon on pyrittävä hyödyntämään yhteisiä johtokäytäviä. Sähkönsiirtolinjat tulee toteuttaa luontovaikutusten sekä maa- ja metsätalouden harjoittamisen kannalta mahdollisimman vähäisin vaikutuksin.*

9.4.2026

*Rantaosayleiskaavan suunnittelualueita koskien on annettu seuraavat suunnittelumääräykset:*

*Aluekohtaiset tarkentavat määräykset:*

*Alueiden Hallakangas, Hautakangas, Hilloneva, Lehtomäki ja Uusimo yksityiskohtaisemmassa suunnittelussa on varmistettava, että suunnitelma tai hanke yksinään tai yhdessä muiden hankkeiden tai suunnitelmien kanssa tarkasteltuna ei luonnonsuojelulain 34 §:n tarkoittamalla tavalla merkittävästi heikennä Natura 2000 -verkoston alueiden perusteena olevia luonnonarvoja.*

*Alueella Hilloneva on huomioitava vaikutukset maakotkaan.*

*Alueiden Hallakangas, Hanhineva, Hautakangas, Hilloneva, Karhukorpi, Kirvesvuori, Lehmikorpi, Leppäkangas, Liimattala, Mustalamminmäki, Pitkälänvuori, ja Uusimo yksityiskohtaisemmassa suunnittelussa on varmistettava, ettei tuulivoimarakentamisesta aiheudu merkittävää haitallista vaikutusta valtakunnallisesti ja maakunnallisesti arvokkaille maisema-alueille. Alueella Uusimo on huomioitava maakunnallisesti arvokkaan perinnemaiseman arvojen säilyminen.*

*Alueiden Höystösensuo ja Leppäkangas yksityiskohtaisemmassa suunnittelussa on varmistettava, ettei tuulivoimarakentamisesta aiheudu merkittävää haittaa muuttolinnustolle eikä uhanalaisten tai erityisesti suojeltavien lintulajien esiintymiselle.*

**Koko maakuntaa koskeva suunnittelumääräys:**

#### **Biotalous**

Maa- ja metsätalous sekä turvetuotanto tulee suunnitella ja toteuttaa niin, että kulloinkin voimassa olevassa Keski-Suomen pintavesien toimenpideohjelmassa esitetyt vesienhoidon tavoitteet saavutetaan.

#### **Turvetuotanto**

Alla mainituilla valuma-alueilla turvetuotanto on voimakkaasti vaiheistettava ja vesiensuojelumien tehokkuuteen on kiinnitettävä erityistä huomiota. Kokonaistuotanto on suunniteltava ja mitoitettava siten, että se ei vaikuta vesien tilaan heikentävästi. Valuma-alueet ovat 14.5 Jämsän reitti

9.4.2026

Kankarisveteen saakka; 14.6 Saarijärven reitti; 14.7 Rautalammin reitti; 14.9 Mäntyharjun reitti; 35.4 Ähtärin ja Pihlajaveden reitti; 35.6 Keuruun reitti; 14.44 Kivijärven-Vuosjärven valuma-alue pois lukien Vuosjärvi; 14.45 Isojoen-Jääjoen valuma-alue; 14.273 Rumaaja-Myllyojan valuma-alue; 14.376 Vanajärven valuma-alue; 14.378 Iso-Virmaksen valuma-alue; 14.463 Kannonjoen valuma-alue; 14.483 Tervajoen valuma-alue.

### Vähittäiskaupan suuryksikkö

Seudullisesti merkittävän vähittäiskaupan suuryksikön koon alarajaksi määritellään, ellei selvitysten perusteella taajamakohtaisesti muuta osoiteta

- päivittäistavarakaupan seudullisesti merkittävän suuryksikön koon alaraja on 4000 k-m<sup>2</sup>
- erikoistavarakaupan seudullisesti merkittävän suuryksikön koon alaraja Jämsän, Karstulan, Keuruun, Laukaan, Muuramen, Saarijärven, Viitasaaren ja Äänekosken kuntakeskustaajamien yhtenäisellä asemakaava-alueella on 5 000 k-m<sup>2</sup>
- Jyväskylän yhtenäisellä keskustaajama-alueella erikoistavarakaupan seudullisesti merkittävän suuryksikön koon alaraja on 10 000 k-m<sup>2</sup>
- muualla erikoistavarakaupan seudullisesti merkittävän suuryksikön koon alaraja on 4000 k-m<sup>2</sup> Edellä mainitut rajat ylittävät kaupan suuryksiköt osoitetaan maakuntakaavassa erikseen kerosalamitoituksineen. Edellä mainittuja pienempiä, paikallisesti merkittäviä vähittäiskaupan suuryksiköitä on mahdollista toteuttaa kunnan omaan suunnitteluun ja vaikutusten arviointiin perustuen.

### Uusiutuva energia

Tuulivoiman ja siihen liittyvän sähkönsiirron suunnittelussa tulee ottaa huomioon vaikutukset asutukseen, liikenneväyliin, maisemaan, kulttuuriperintöön, virkistykseen, elinkeinoihin, luontoon, pinta- ja pohjavesiin ja eri hankkeiden yhteisvaikutukset sekä vaikutukset ilmastoon ja luonnon monimuotoisuuteen. Yli 50 metriä (kokonaiskorkeus maanpinnasta) korkeiden tuulivoimaloiden rakentamisesta tulee pyytää lausunto Puolustusvoimien Pääesikunnalta. Tuulivoimaloita ei saa rakentaa alle 4 km:n etäisyydelle Puolustusvoimien alueista eikä alle 12 km:n etäisyydelle varalaskupaikoista.

Asuin-, kauppa-, teollisuus-, työpaikka- tai vapaa-ajan alueita suunniteltaessa on mahdollisuuksien mukaan selvitettävä geoenergian ja puun hyödyntämismahdollisuudet.

### Erityistoiminnot

Vaarallisia kemikaaleja käyttävää tai varastoivaa laitosta ympäröivän konsultointivyöhykkeen yksityiskohtaiseen suunnitteluun on kiinnitettävä erityistä huomiota. Suunniteltaessa riskille alttiiden toimintojen, kuten asuinalueiden, vilkkaiden liikenneväylien, yleisölle tarkoitettujen kokoontumistilojen ja sairaaloiden sijoittumista vyöhykkeen sisälle on kaavaa laadittaessa pyydettävä kunnan palo- ja pelastusviranomaisen ja tarvittaessa TUKES:n lausunto.

### Kulttuuriympäristö

Yksityiskohtaisemmassa suunnittelussa on otettava huomioon tunnetut muinaisjäännökset ja maakunnallisesti merkittävät rakennetun kulttuuriympäristön kohteet sekä arvokkaat perinnemaisemat. Ajantasainen tieto on tarkistettava museoviranomaiselta ja perinnemaisemien osalta toimivaltaiselta

9.4.2026

viranomaiselta. Maakunnallisesti merkittävät rakennetun kulttuuriympäristön kohteet on esitetty maakuntakaavan alueluettelossa.

**Luonnonvarat**

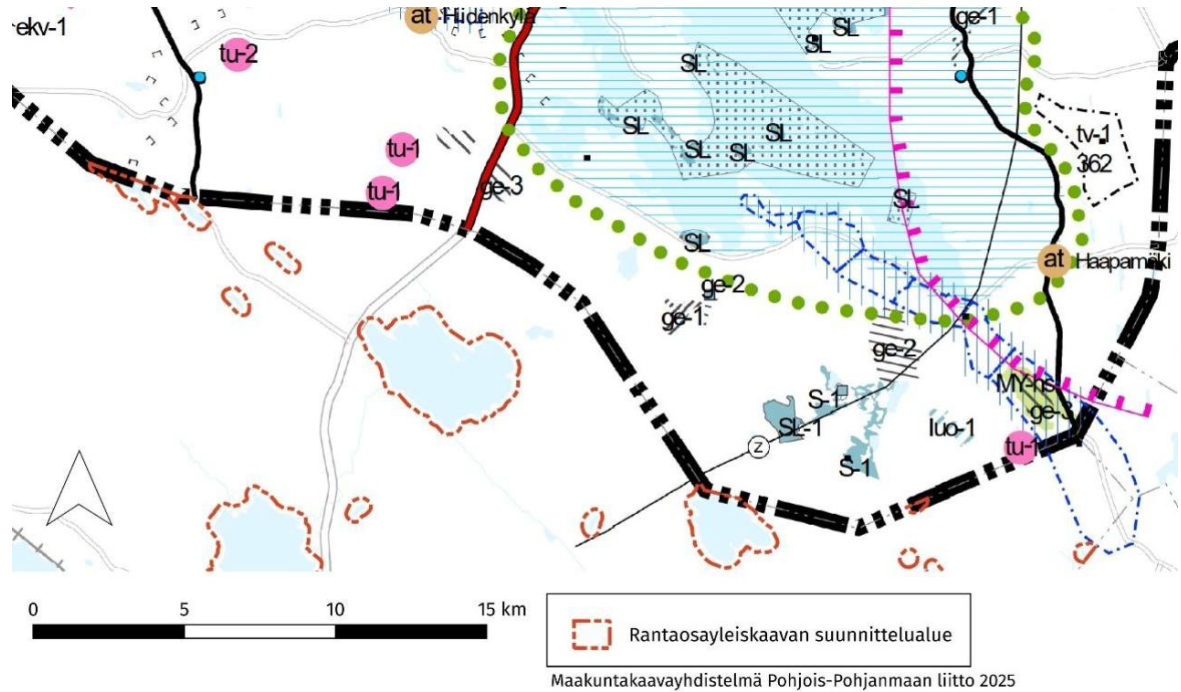
Pohjavesiluokituksen mukaisia alueita koskevat toimenpiteet on suunniteltava siten, että pohjaveden kemiallinen ja määrällinen tila ei niiden vaikutuksesta heikkene. Pohjavesiluokituksen alueet on esitetty maakuntakaavan alueluettelossa.

### 1.2.2.2 Pohjois-Pohjanmaan maakuntakaava

Suunnittelualue rajautuu pohjoisessa Keski-Suomen ja Pohjois-Pohjanmaan väliseen maakuntarajaan. Suunnittelualueen läheisyydessä Pohjois-Pohjanmaalla on voimassa seuraavat maakuntakaavat:

- Hanhikiven ydinvoimamaakuntakaava, hyväksytty 22.2.2010 ja saanut lainvoiman 21.9.2011
- Pohjois-Pohjanmaan 1. vaihemaakuntakaava, hyväksytty 2.12.2013 ja saanut lainvoiman 3.3.2017
- Pohjois-Pohjanmaan 2. vaihemaakuntakaava, hyväksytty 7.12.2016 ja saanut lainvoiman 2.2.2017
- Pohjois-Pohjanmaan 3. vaihemaakuntakaava, hyväksytty 11.6.2018 ja kuulutettu voimaan ilman lainvoimaa 12.11.2018. Lainvoimainen 17.1.2022 KHO:n hylättyä viimeisen valituksen.

9.4.2026

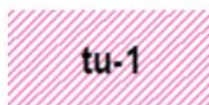


Kuva 3. Ote Pohjois-Pohjanmaan epävirallisesta maakuntakaavayhdistelmästä rantaosayleiskaavan suunnittelualueen läheisyydessä.

Pohjois-Pohjanmaan energia- ja ilmastovaihemaakuntakaava on hyväksytty maakuntavaltuustossa 27.5.2025 § 5.

Pohjois-Pohjanmaan maakuntahallitus on 18.8.2025 antamallaan päätöksellä (§ 92) määrännyt Pohjois-Pohjanmaan energia- ja ilmastovaihemaakuntakaavan tulemaan voimaan alueidenkäyttölain 201 §:n nojalla ennen kuin se on saanut lainvoiman. Voimaan tullessaan vaihemaakuntakaava kumoaa tai muuttaa Pohjois-Pohjanmaan maakuntakaavojen kaavaratkaisuja kaava-asiakirjoissa esitetyllä tavalla.

Pohjois-Pohjanmaan vaihemaakuntakaavojen merkinnät ja määräykset suunnittelualueen läheisyydessä:



tu-1

TURVETUOTANTOON SOVELTUVA ALUE (tu-1) (1. ja 3. vmkk)

Merkinnällä osoitetaan turvetuotantoon soveltuvia suoluaita.

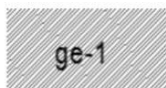
9.4.2026

*Suunnittelumääräykset: Alueen käyttöönoton suunnittelussa on otettava huomioon vaikutukset asutukseen ja kulttuuriympäristöön, tuotantoalueiden yhteisvaikutus vesistöihin sekä poronhoitoalueella turvattava poronhoidon edellytykset.*

*Turvetuotantoalueiden jälkikäytön suunnittelussa tulee ottaa huomioon alueiden ominaisuudet, paikalliset maankäyttötarpeet ja suoluonnon tila ja pyrittävä käyttöön, jonka aiheuttama vesistökuormitus ei vaikeuta vesienhoitosuunnitelman tavoitteiden toteutumista. Jälkikäytön suunnittelussa tulee pyrkiä edistämään maatalouskäyttöä sellaisilla alueilla, joilla on maatalousmaan tarvetta, kuitenkin poronhoitoalueella tulee välttää alueiden ottamista maatalouskäyttöön.*

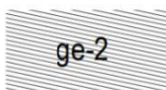
*Alla lueteltujen soiden turvetuotanto on suunniteltava varmistuen, ettei nimettyjen purojen luonnontilaan voi aiheutua merkittäviä haitallisia vaikutuksia (1. vmkk):*

Suon nimi ja valuma-alue	Pikkujoki tai puro
Aittosuo, 60.064	Aitto-oja
Jaalangansuo, 60.074	Jaalankajoki
Lavasuo-Alavuotto, 60.035	Haaraoja
Mantilansuo W, 60.036	Leipioja
Murtosuo, 60.063	Juurikkaoja
Pahasuo, 60.074	Jaalankajoki
Pyörösuo, 60.026	Vuotonoja



ge-1

MAISEMAKALLIOALUE (1. ja 3. vmkk)



ge-2

MOREENIMUODOSTUMA (1. ja 3. vmkk)



ge-3

TUULI- JA RANTAKERROSTUMA (1. ja 3. vmkk)



SL-1



LUONNONSUOJELUALUE

9.4.2026

*Merkinnällä osoitetaan luonnonsuojelulain nojalla suojeltaviksi tarkoitettuja suoalueita.*

*Alueella on voimassa MRL 33 § mukainen rakentamisrajoitus.*

*Suojelumääräys: Alueella ei saa ryhtyä sellaisiin suon vesitaloutta muuttaviin toimenpiteisiin, jotka saattavat vaarantaa alueen suojeluarvoja. Suojelumääräys on voimassa, kunnes suojelualue perustetaan, kuitenkin enintään 5 vuotta 1. vaihemaakuntakaavan lainvoimaiseksi tulosta. Määräys ei koske alueellisesti tärkeää pohjavedenhankintaa.*

S-1

#### SUOJELUALUE (3. vmkk)

*Merkinnällä osoitetaan valtion maalla olevat Metsähallituksen omalla päätöksellä perustettavia soidensuojelualueita. Alueilla on voimassa MRL 33.1 §:n mukainen ehdollinen rakentamisrajoitus.*

*Suojelumääräys: Alueella ei saa ryhtyä sellaisiin suon vesitaloutta muuttaviin toimenpiteisiin, jotka saattavat vaarantaa alueen suojeluarvoja. Määräys ei koske alueellisesti tärkeää pohjavedenhankintaa.*

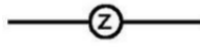


#### POHJAVESIALUE (3. vmkk)

*Merkinnällä osoitetaan yhdyskuntien vedenhankinnan kannalta tärkeät (I luokka / 1- luokka) ja vedenhankintaan soveltuvat (II luokka) / muut vedenhankintakäyttöön soveltuvat (2- luokka) pohjavesialueet.*

*Suunnittelumääräykset: Pohjavesien pilaantumis- ja muuttumisriskejä aiheuttavat laitokset ja toiminnot on sijoitettava riittävän etäälle tärkeistä ja vedenhankintaan soveltuvista pohjavesialueista tai riskien syntyminen on estettävä riittävin vesiensuojelutoimenpitein. Alueella tulee huolehtia pohjavesien suojelun ja maa-ainesten ottotarpeiden yhteensovittamisesta.*

9.4.2026

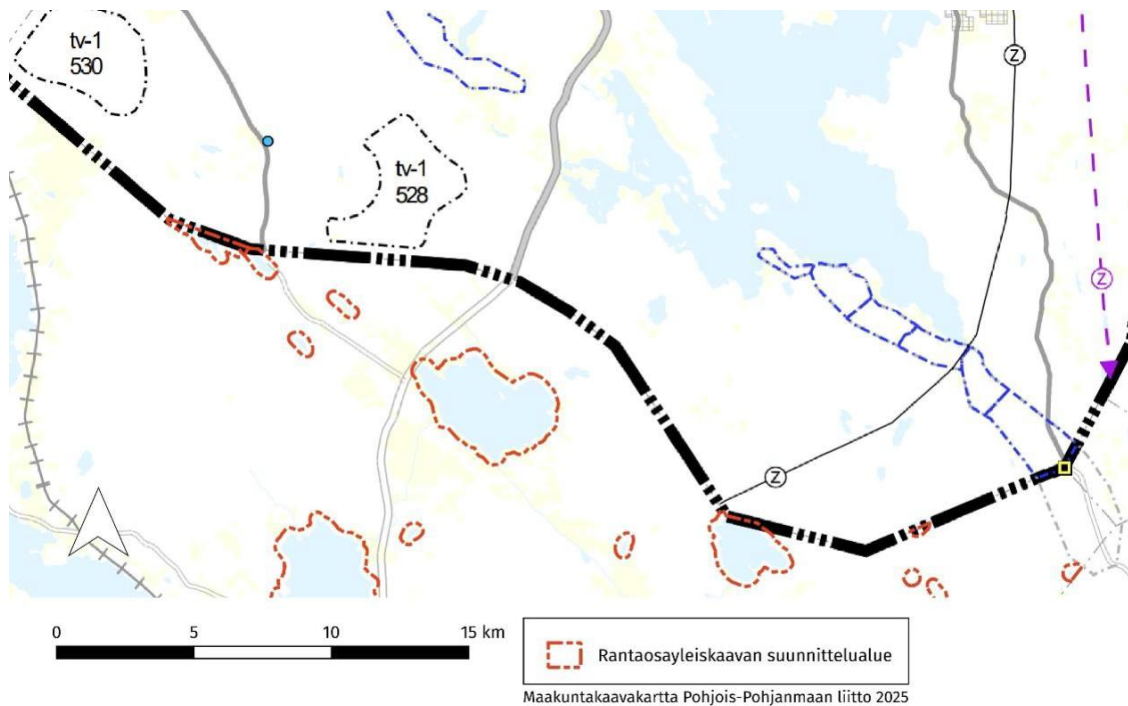


PÄÄSÄHKÖJOHTO 400 kV JA 220 kV (1. ja 3. vmkk)



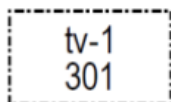
MOOTTORIKELKKAILUREITTI TAI -URA (2. ja 3. vmkk)

*Merkinnällä osoitetaan olemassa olevia ja suunniteltuja moottorikelkkailun pääreittejä.*



*Kuva 4. Ote Pohjois-Pohjanmaan energia- ja ilmastovaihemaakuntakaavasta rantaosayleiskaavan suunnittelualueen läheisyydessä.*

Suunnittelualueen läheisyydessä voimassa olevat Pohjois-Pohjanmaan energia- ja ilmastovaihemaakuntakaavan merkinnät ja määräykset:



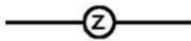
TUULIVOIMALOIDEN ALUE

*Merkinnällä osoitetaan maa-alueita, jotka soveltuvat merkitykseltään seudullisten tuulivoimala-alueiden rakentamiseen. Alueella ei ole voimassa alueidenkäyttölain 33 § mukaista rakentamisrajoitusta. Luku merkinnän yhteydessä viittaa kaavaselostuksen*

9.4.2026

*alueluettelo.*

*Suunnittelumääräykset: Alueen suunnittelussa on otettava huomioon vaikutukset asutukseen, maisemaan, linnustoon, luontoon ja kulttuuriympäristöön sekä pyrittävä ehkäisemään haitallisia vaikutuksia. Suunnittelussa tulee ottaa huomioon myös muut lähialueiden tuulivoimahankkeet ja yhteisvaikutukset. Tuulivoimarakentamisen yksityiskohtaisemmassa suunnittelussa on varmistettava, ettei asutukselle aiheudu merkittäviä melu- ja välkevaikutuksia ja että valtakunnallisten kulttuuriympäristöjen arvot säilyvät. Lisäksi tulee ottaa huomioon lentoliikenteestä, liikenneväylistä ja tutkajärjestelmistä johtuvat rajoitteet voimaloiden koolle ja sijoittelulle sekä selvitettävä tuulivoimaloiden vaikutukset puolustusvoimien toimintaan. Poronhoitoalueella tulee turvata poronhoidon edellytykset.*



VOIMAJOHTO 400 kV ja 220 kV

*Merkinnällä osoitetaan toteutetut voimajohdot, joita koskee alueidenkäyttölain 33 §:n mukainen ehdollinen rakentamisrajoitus.*

#### 1.2.2.3 Pohjois-Savon maakuntakaava

Suunnittelualue rajautuu idässä Keski-Suomen ja Pohjois-Savon väliseen maakuntarajaan.

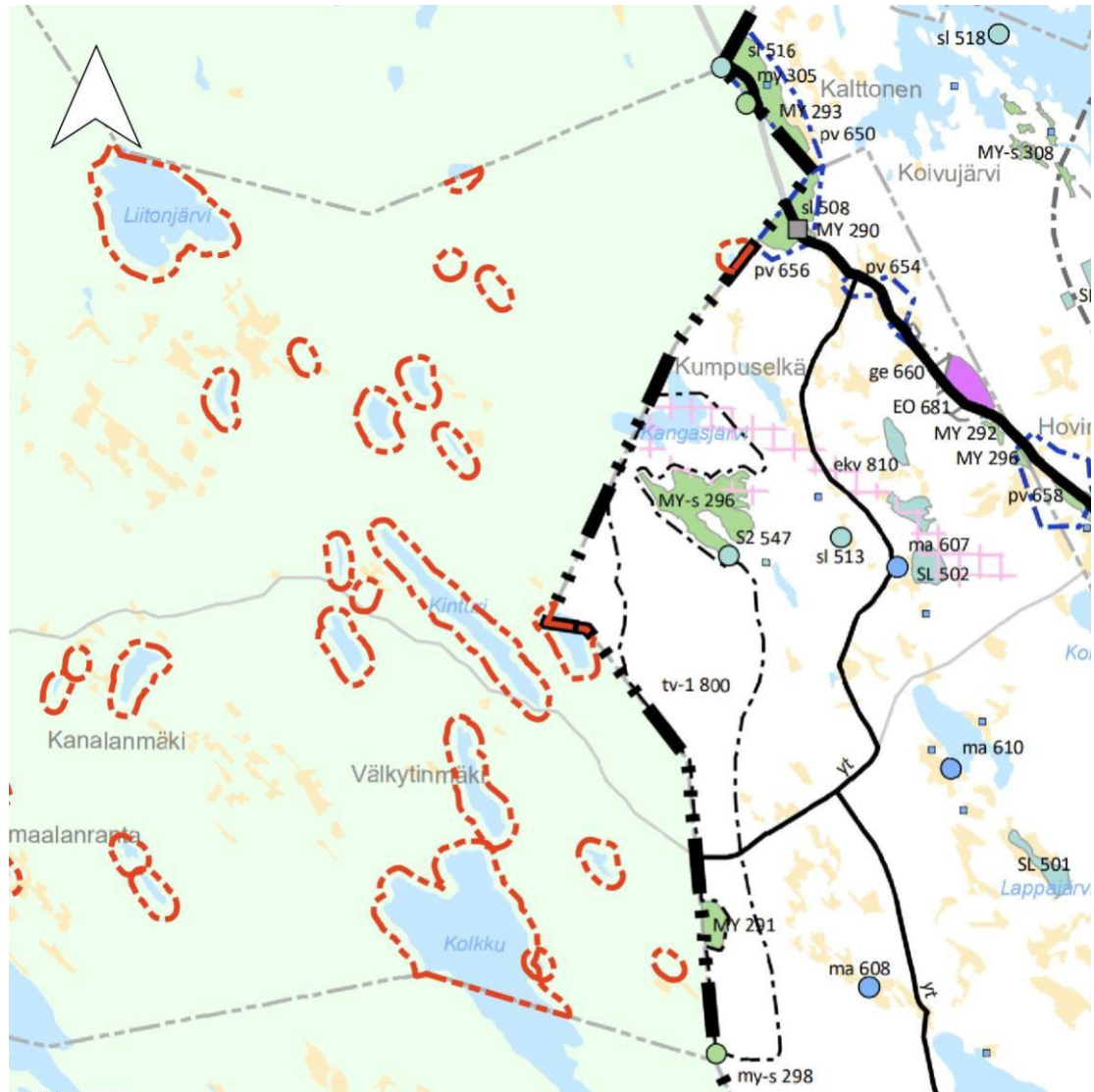
Pohjois-Savon maakuntakaava 2040 laaditaan kolmessa osassa: 1. vaihe vuosina 2017–2018, 2. vaihe vuosina 2019–2024 ja 3. vaihe vuosina 2023–2026.

Suunnittelualueen läheisyydessä Pohjois-Savossa on voimassa seuraavat maakuntakaavat:

- Kuopion seudun maakuntakaava (2008), voimassa ainoastaan Siilinjärven Yaran T/Ek 13.800 ja T/kem 13.803 -merkintöjen osalta
- Pohjois-Savon maakuntakaava 2040 (1. vaihe)
- Pohjois-Savon maakuntakaava 2040 (2. vaihe)

Pohjois-Savon maakuntakaavan 2040, 3. vaiheen (vety, aurinko, tuuli ja kauppa) kaavaehdotus oli julkisesti nähtävillä 28.1.–27.2.2026.

9.4.2026



0 5 10 km



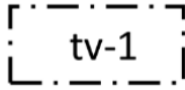
Rantaosayleiskaavan suunnittelualue

Maakuntakaavayhdistelmä Pohjois-Savon liitto 2025

Kuva 5. Ote Pohjois-Savon epävirallisesta maakuntakaavayhdistelmästä rantaosayleiskaavan suunnittelualueen läheisyydessä.

Suunnittelualueen läheisyydessä voimassa olevat Pohjois-Savon maakuntakaavojen merkinnät ja määräykset:

9.4.2026



## TUULIVOIMAPOTENTIAALINEN ALUE (2)

*Merkinnällä osoitetaan maakunnallisesti merkittävät (7 tai useamman voimalan käsittävät) tuulivoimapotentiaaliset alueet. Alueen päämaankäyttöluokka on kuitenkin muu kuin tuulivoimaenergian tuotanto, yleisimmin maa- ja metsätalous.*

*Suunnittelumääräys: Yksityiskohtaisemmassa kaavoituksessa tai suunnittelussa tulee pyytää lausunnot asianomaisilta viranomaisilta mm. puolustusvoimien tutkajärjestelmästä, lentoliikenteen turvallisuusvaatimuksista (ilmailulain 165 §:n mukainen lentoestelupa), liikenneväylien suojaetäisyyksistä, säätutkista ja telemastoista johtuvista rajoitteista. Tuulivoima-alueita suunniteltaessa tulee ottaa erityisesti huomioon puolustusvoimien toiminnasta, kuten tutkajärjestelmistä ja radioyhteyksien turvaamisesta johtuvat rajoitteet. Ennen tuulivoima-alueiden tarkempaa suunnittelua ja toimenpiteitä tulee olla yhteydessä museoviranomaiseen arkeologisen inventoinnin tarpeen arvioimiseksi. Kansallispuistojen läheisyyteen sijoittuvilla tuulivoimapotentiaalisilla alueilla on selvitettävä maisemalliset ja matkailun kannalta merkittävät vaikutukset ja vältettävä haitallisten vaikutusten muodostumista. Tuulivoima-alueiden tarkemmassa suunnittelussa on otettava huomioon, ettei hanke tai suunnitelma yksistään tai tarkasteltuna yhdessä muiden hankkeiden tai suunnitelmien kanssa luonnonsuojelulain 34 §:n tarkoittamalla tavalla merkittävästi heikennä Natura 2000 -verkostoon kuuluvien alueiden perusteena olevia luonnonarvoja. Suunnittelussa on otettava huomioon erityisesti vaikutukset linnustoon sekä luontodirektiivin liitteen IV (a) lajeihin.*



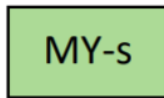
my



## MAA- JA METSÄTALOUSVALTAINEN ALUE, JOLLA ON ERITYISIÄ YMPÄRISTÖ-ARVOJA

*Merkinnällä osoitetaan kallio- ja harjualueet alueet, joilla on maa-aineslain 3 §:n tarkoittamia maisemaan liittyviä arvoja. Merkinnällä osoitetaan myös arvokkaita kallio- ja moreenikohteita, hiekkarantoja, kivikkoja, serpentiinikallioita sekä tuuli- ja rantakerrostumia. Lisäksi merkinnällä osoitetaan kallioperän suojelu- ja opetuskohteet. Suunnittelumääräys: Alueen maankäyttöä suunniteltaessa on maa- ja metsätalouden ohella otettava erityisesti huomioon alueen maisemalliset arvot ja harju-, moreeni-, kalliomuodostuman, hiekkarannan, kivikon sekä tuuli- ja rantakerrostumien luonteenomaiset piirteet.*

9.4.2026



my-s

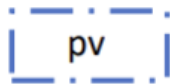


MAA- JA METSÄTALOUSVALTAINEN ALUE, JOLLA ON MERKITTÄVIÄ SUOLUONTOARVOJA (2)

*Merkinnällä osoitetaan maakunnallisesti tai valtakunnallisesti arvokasta suoluontoa täydentäviä kohteita.*

*Suunnittelumääräys: Alueen maankäyttöä suunniteltaessa on otettava erityisesti huomioon alueen arvokkaan suoluonnon luonteenomaiset piirteet ja vaikutukset luonnon monimuotoisuudelle.*

*Suunnittelusuositus: Alueella tulisi pyrkiä parantamaan suoluonnon tilaa.*

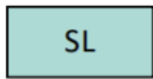


POHJAVESIALUE (2)

*Merkinnällä osoitetaan vedenhankinnan kannalta tärkeät tai vedenhankintaan soveltuvat pohjavesialueet. Merkinnällä osoitetaan myös pohjavesialueet, joiden turvaaminen on pintavesi- ja maaekosysteemin kannalta tarpeellista (E-luokka).*

*Suunnittelumääräys: Aluetta koskevat toimenpiteet on suunniteltava siten, etteivät ne vaaranna pohjaveden laatua, määrää tai vedenhankintakäyttöä. Pohjavesialueiden maankäytön suunnittelussa tulee ottaa huomioon vesienhoitosuunnitelma ja pohjavesialueiden suojelusuunnitelmat. Yksityiskohtaisemmassa suunnittelussa on kiinnitettävä huomiota erityisesti maaperä- ja pohjavesiolosuhteisiin sekä otettava huomioon pohjavesialueille sijoittuvien vedenottamoiden suoja-alueet.*

9.4.2026



### LUONNONSUOJELUALUE (2)

*Merkinnällä osoitetaan luonnonsuojelulain nojalla suojeltuja tai suojeltavaksi tarkoitettuja alueita. Alueella on voimassa MRL:n 33 §:n mukainen rakentamisrajoitus.*

*Suunnittelumääräys: Suojeltaviksi tarkoitetuilla alueilla ei tule tehdä suojelevarvoja heikentäviä toimenpiteitä.*

#### 1.2.3 Yleiskaava

Suunnittelualueella ei ole voimassa olevia yleiskaavoja.

Suunnittelualueella on Saanijärven eteläosien ja Saaninjoen ympäristössä voimassa Pihtiputaan keskustan osayleiskaava 1991, joka on oikeusvaikutukseton ja sisällöltään vanhentunut.

Suunnittelualueen läheisyydessä on voimassa kolme tuulivoimaosayleiskaavaa Ilosjoen, Vuotomäen ja Hautakankaan alueilla. Pihtiputaan kunnan alueella on vireillä neljä tuulivoimaosayleiskaavaa, joista yksi on yhteinen Keiteleen kunnan kanssa. Vireillä olevat tuulivoimaosayleiskaavat ovat Uusimon, Leppäkankaan, Kangasjärven sekä Varisvuoren alueilla. Suunnittelualueen läheisyydessä Pyhäjärven kaupungin alueella on vireillä kolme tuulivoimaosayleiskaavaa. Keiteleen ja Pielaveden kuntien alueella on vireillä Munterinkankaan tuulivoimaosayleiskaava. Viitasaaren kaupungin alueella on vireillä Karhukorven tuulivoimaosayleiskaava.

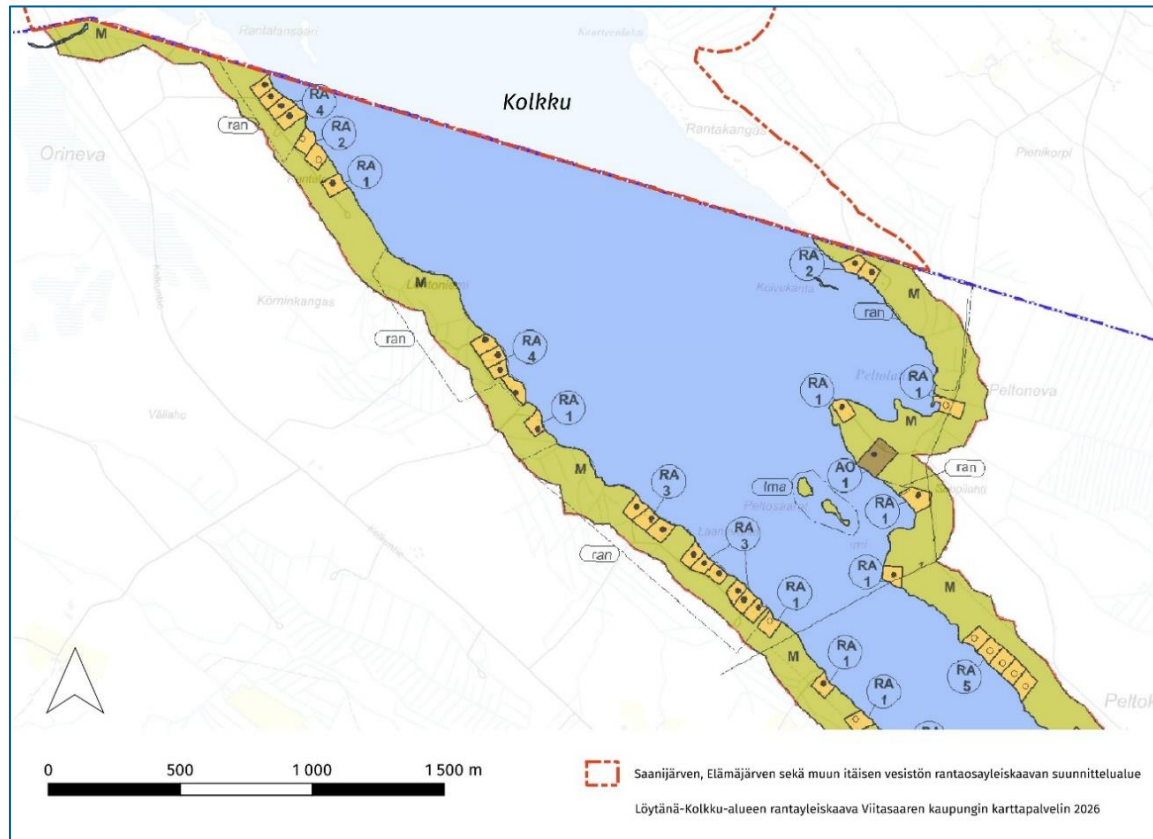
Rantaosayleiskaavan alustava suunnittelualuerajaus (200 m levyinen vyöhyke rantaviivasta alkaen) huomioidaan tuulivoimayleiskaavoissa potentiaalisena rantarakentamisen vyöhykkeenä kokonaisuudessaan. Tuulivoimalat tulee sijoittaa niin, että valtioneuvoston tuulivoimaloiden ulkomelulle asettamat ohjeavot eivät ylitä kyseisellä vyöhykkeellä.

#### LÖYTÄNÄ-KOLKKU-ALUEEN RANTAYLEISKAAVA

Suunnittelualueen läheisyydessä Viitasaaren kaupungin alueella on voimassa Löytänä-Kolkku-alueen rantayleiskaava, joka on oikeusvaikutteinen ja rajautuu suunnittelualueeseen Kolkku-järven kohdalla kuntien rajalla.

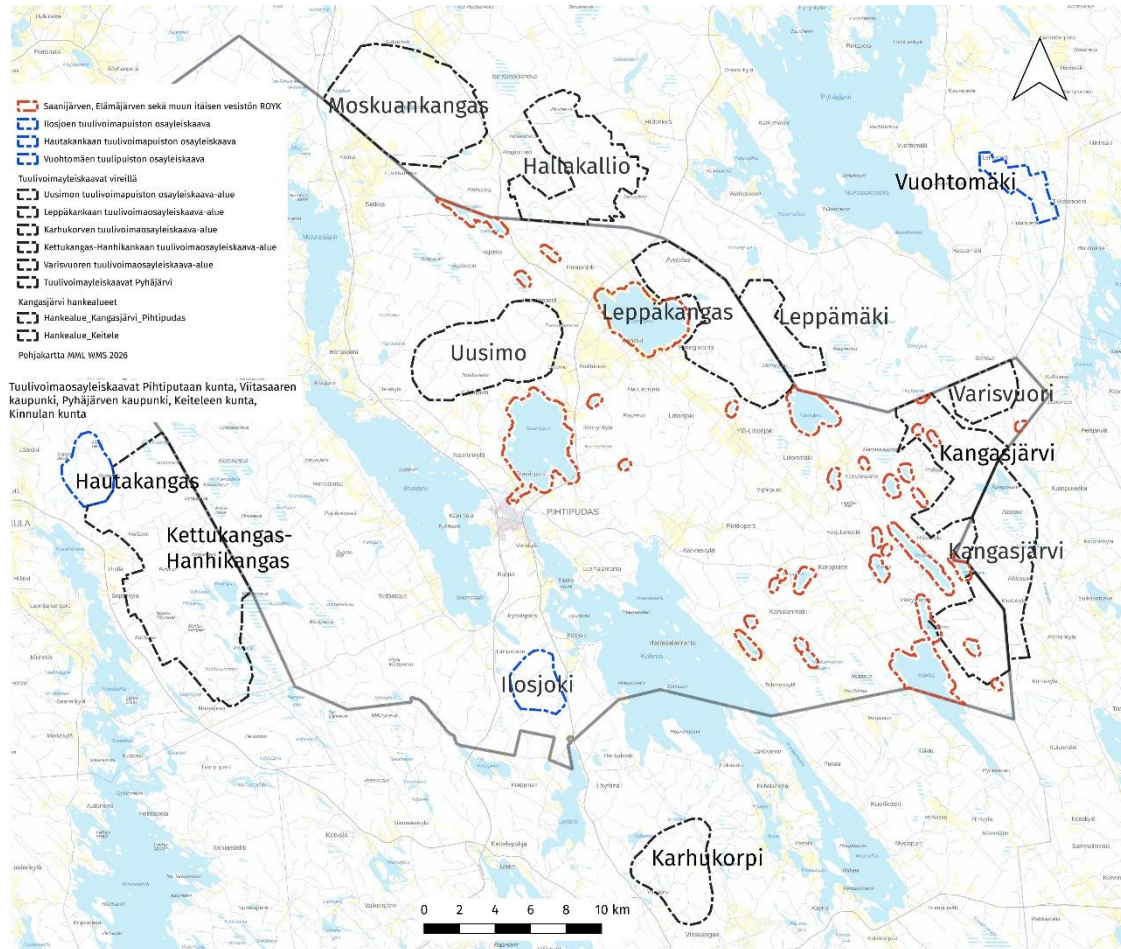
Suunnittelualueen läheisyydessä on voimassa seuraavat kaavamerkinnät: maa- ja metsätalousvaltainen alue (M), loma-asuntoalue (RA), erillispientalojen alue (AO) sekä rantakaava-alue (ran).

9.4.2026



Kuva 6. Ote Lötänä-Kolkku-alueen rantayleiskaavasta, suunnittelualue merkitty punaisella pistekatkoviivalla.

9.4.2026

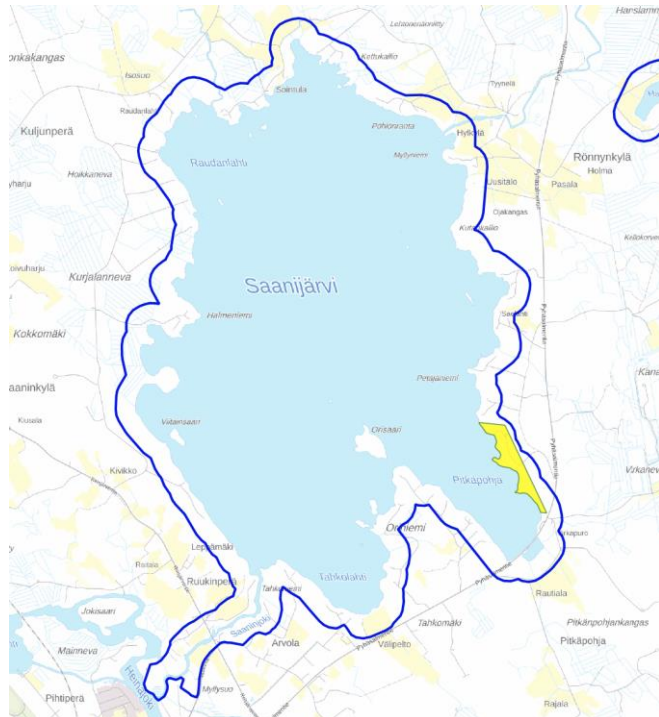


Kuva 7. Vireillä olevat tuulivoimaosayleiskaavat suunnittelualueella (punainen raja) ja sen läheisyydessä.

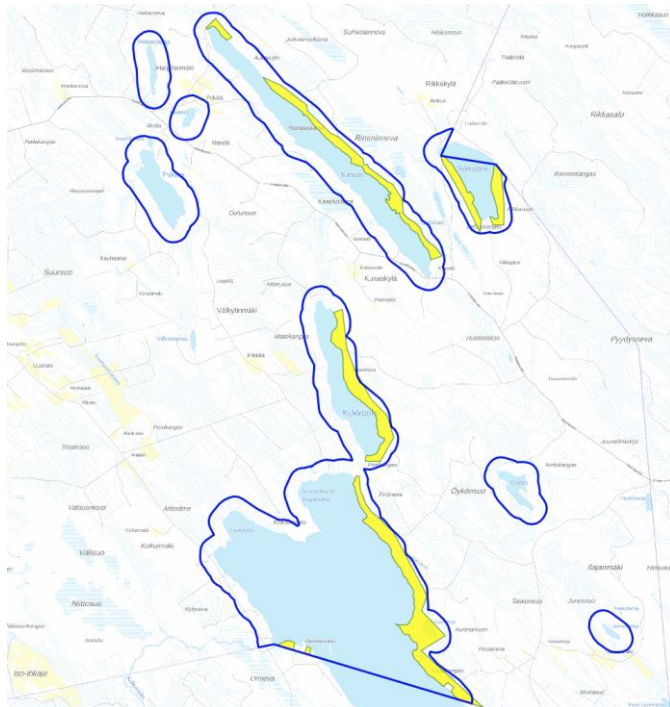
#### 1.2.4 Asemakaava

Suunnittelualueelle sijoittuu Pitkäpohjan, Matalamäen, Kinturin ja Kukaskylän rantakaavat, jotka ovat AKL 214 §:n perusteella voimassa ranta-asetuskaavoina. Lisäksi Viitasaaren kaupungin alueella on voimassa Kolkon ranta-asetuskaava joka rajoittuu suunnittelualueeseen Kolkku-järven kohdalla.

9.4.2026



Kuva 8. Pitkänpohjan ranta-asemakaava keltaisella rajauksella suhteessa suunnittelualueeseen.

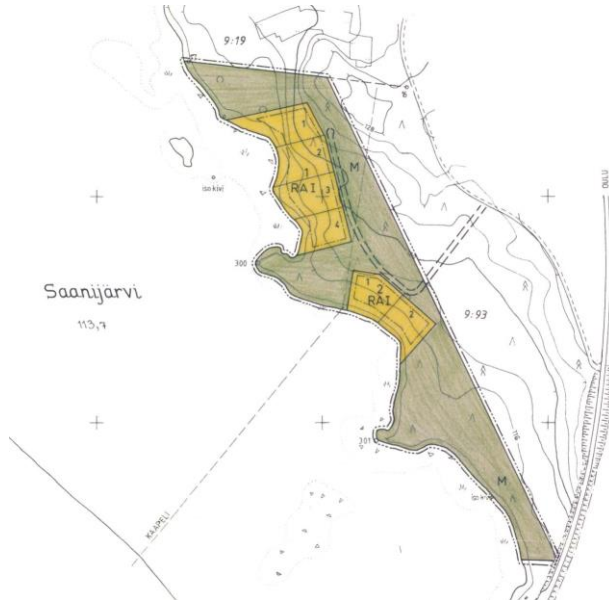


Kuva 9. Matalamäen, Kinturin sekä Kukaskylän ranta-asemakaavat keltaisella rajauksella suhteessa suunnittelualueeseen.

9.4.2026

### PITKÄPOHJAN RANTA-ASEMAKAAVA

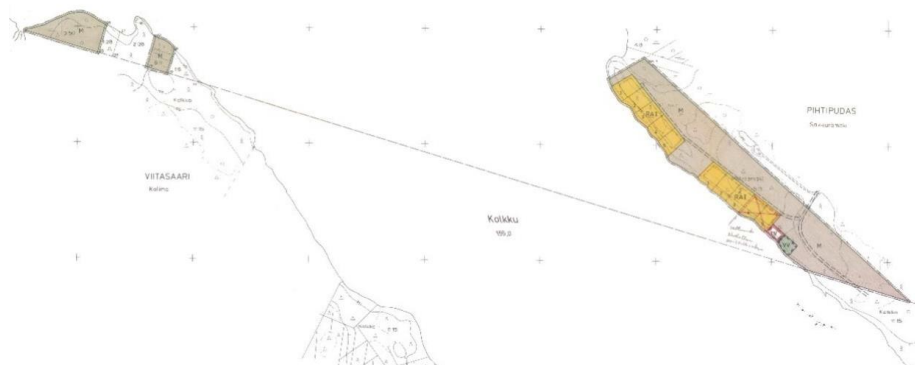
Pitkähohjan ranta-asemakaava on hyväksytty Pihtiputaan kunnanvaltuustossa 17.8.1992. Kaavassa on osoitettu aluemerkitöinä kaksi loma-asuntojen korttelialuetta sekä maa- ja metsätalousaluetta.



Kuva 10. Ote Pitkähohjan ranta-asemakaavasta.

### MATALAMÄEN RANTA-ASEMAKAAVA

Matalamäen ranta-asemakaava on hyväksytty Pihtiputaan kunnanvaltuustossa 1.8.1985. Kaavassa on osoitettu kaksi loma-asuntojen korttelialuetta, maa- ja metsätalousaluetta, uimaranta-alue sekä venevalkama.

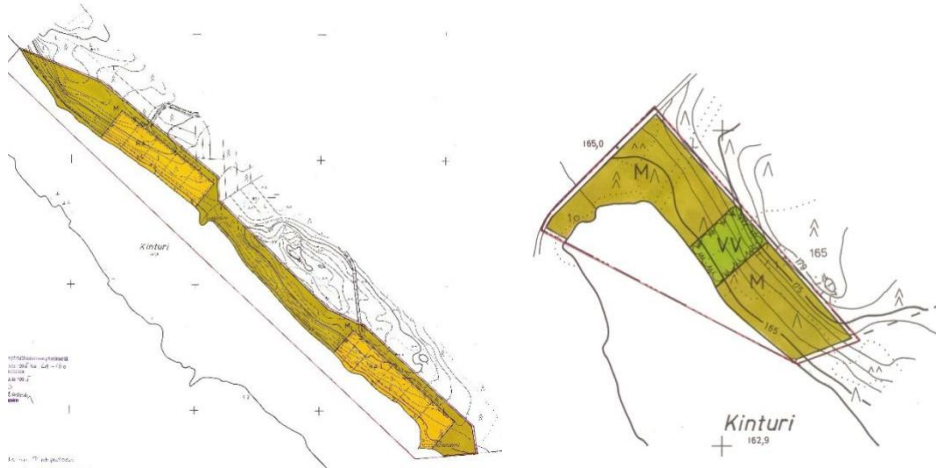


Kuva 11. Ote Matalamäen ranta-asemakaavasta.

9.4.2026

## KINTURIN RANTA-ASEMAKAAVA

Kinturin ranta-asemakaava on hyväksytty Pihtiputaan kunnanvaltuustossa 31.10.1994. Kaavassa on osoitettu kaksi loma-asuntojen korttelialuetta, maa- ja metsätalousaluetta ja uimaranta-alue.



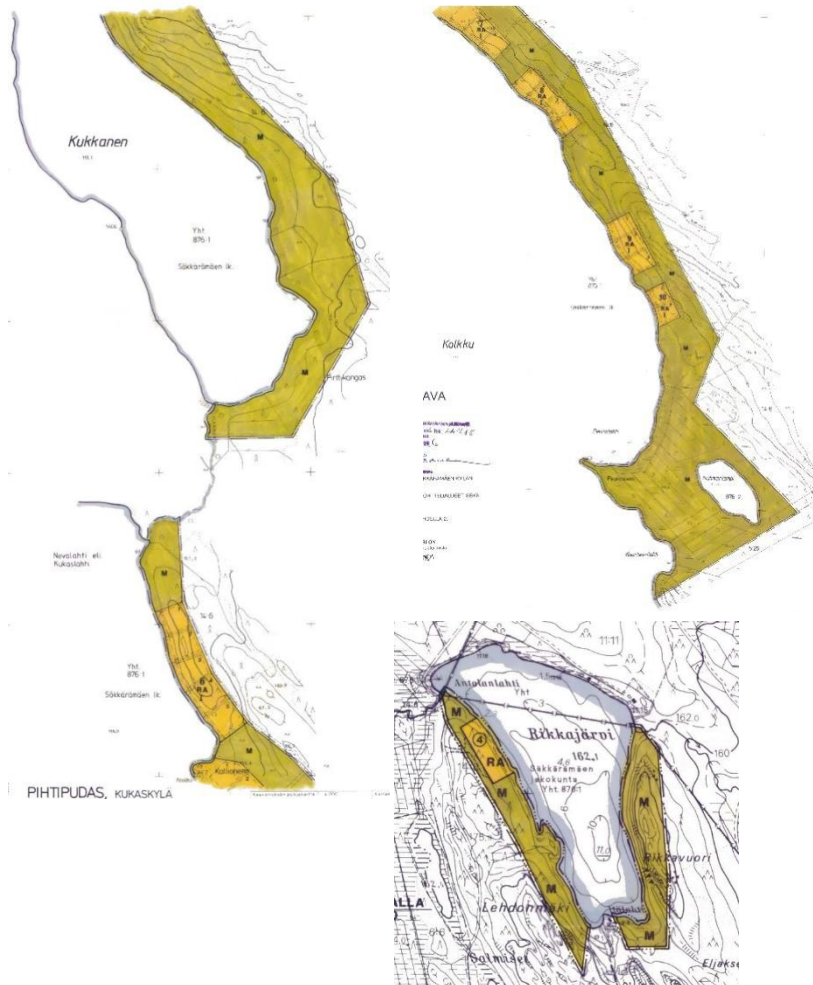
Kuva 12. Otteet Kinturin ranta-asemakaavasta (ei mittakaavassa).



9.4.2026

## KUKASKYLÄN RANTA-ASEMAKAAVA

Kukaskylän ranta-asemakaava on hyväksytty Pihtiputaan kunnanvaltuustossa 29.4.1996. Kaavassa on osoitettu 11 loma-asuntojen korttelialuetta sekä maa- ja metsätalousaluetta, jolla rakentaminen on kielletty.



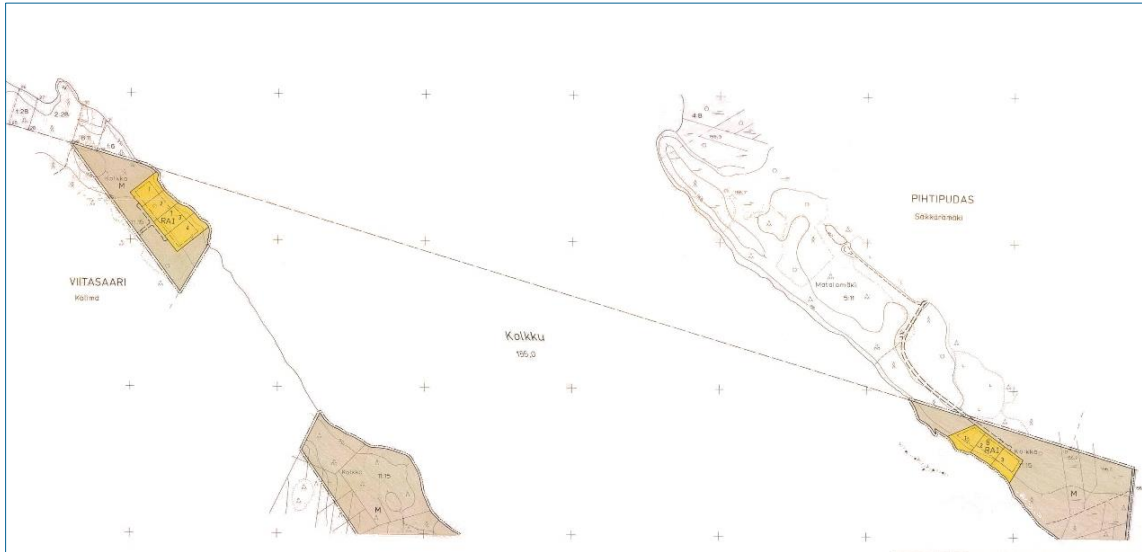
Kuva 13. Otteet Kukaskylän ranta-asemakaavasta (ei mittakaavassa).

## KOLKON RANTA-ASEMAKAAVA

Suunnittelualueen läheisyydessä Viitasaaren kaupungin alueella on voimassa Kolkon ranta-asemakaava.

Suunnittelualueen läheisyydessä on voimassa seuraavat kaavamerkinnot: maa- ja metsätalousalue (M) sekä loma-asuntojen korttelialue (RA).

9.4.2026



Kuva 14. Ote Kolkon ranta-asemakaavasta (ei mittakaavassa).

### 1.2.5 Rakennusjärjestys

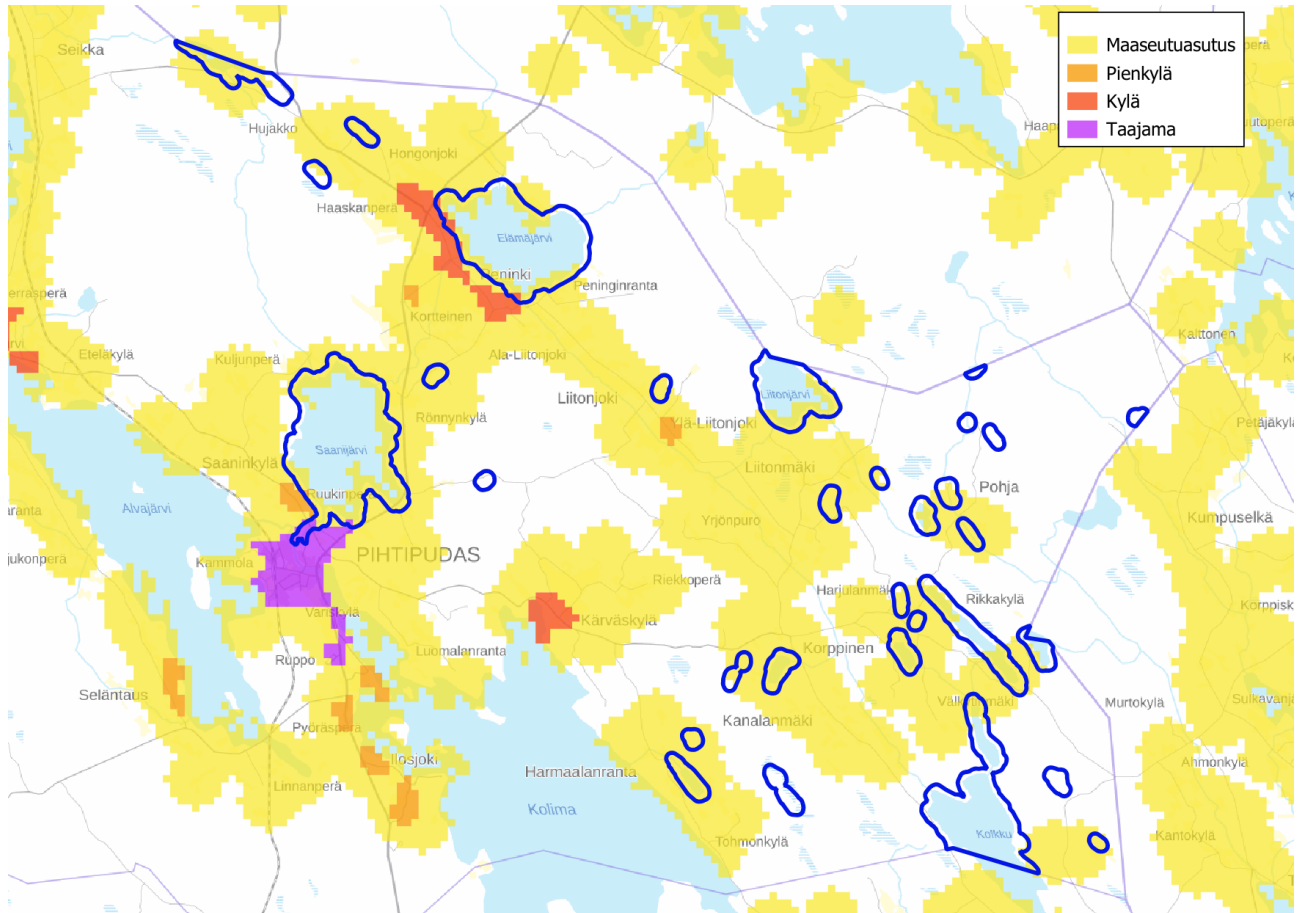
Rakentamista ohjaa kunnan kulloinkin voimassa oleva rakennusjärjestys. Rakennuspaikat on määriteltä yleiskaavassa, ja jos kaavassa on annettu rakennusjärjestyksestä poikkeavia määräyksiä, tulee niitä noudattaa. Pihtiputaan kaupungin rakennusjärjestys on tullut voimaan 1.11.2013

## 2 Nykyinen maankäyttö

### 2.1 Yhdyskuntarakenne

Suunnittelualue on pääosin maaseutumaista asuin ympäristöä. Tihein asukaskeskittymä sekä ainoa taajamaksi luokiteltava alue sijoittuu Pihtiputaan keskustaan Saarijärven eteläpuolelle. Alueen merkittävimmät kylät ovat Elämäjärvi noin 15 kilometriä Pihtiputaan keskustasta pohjoiseen sekä Kärvälä noin 10 kilometriä itään.

9.4.2026

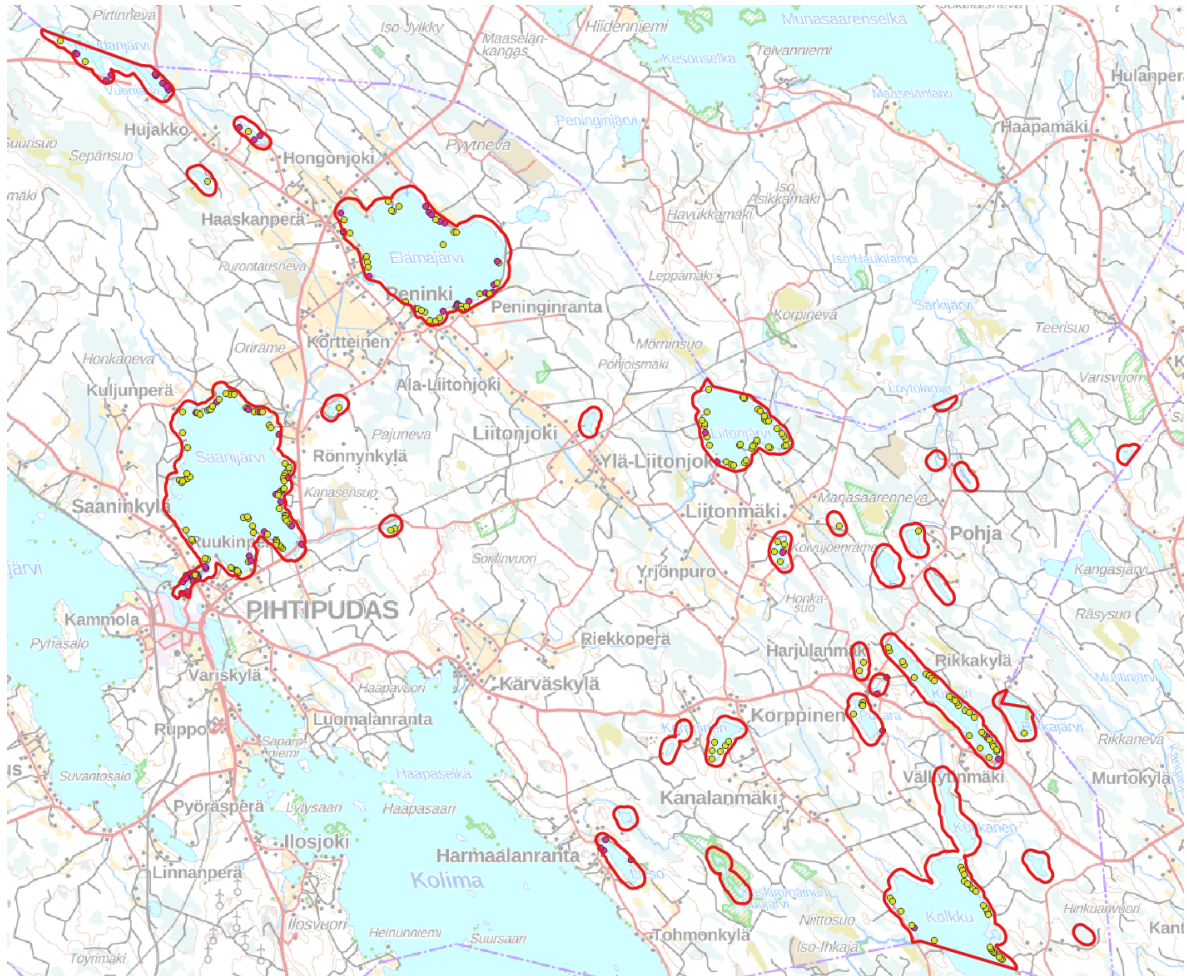


Kuva 15. Kaava-alueen sekä lähiympäristön asukaskeskittymät vuoden 2024 tiedoilla.

## 2.2 Ympärivuotinen ja loma-asutus

Suunnittelualueella on sekä vakituista että loma-asutusta. Lomarakennuksia on yhteensä 221 painotuen rannan läheisyyteen, asuinrakennuksia 75.

9.4.2026



Kuva 16. Kaava-alueen olemassa oleva rakennuskanta. Lomarakennukset keltaisella ja vakituiset punaisella.

### 2.3 Maanomistus

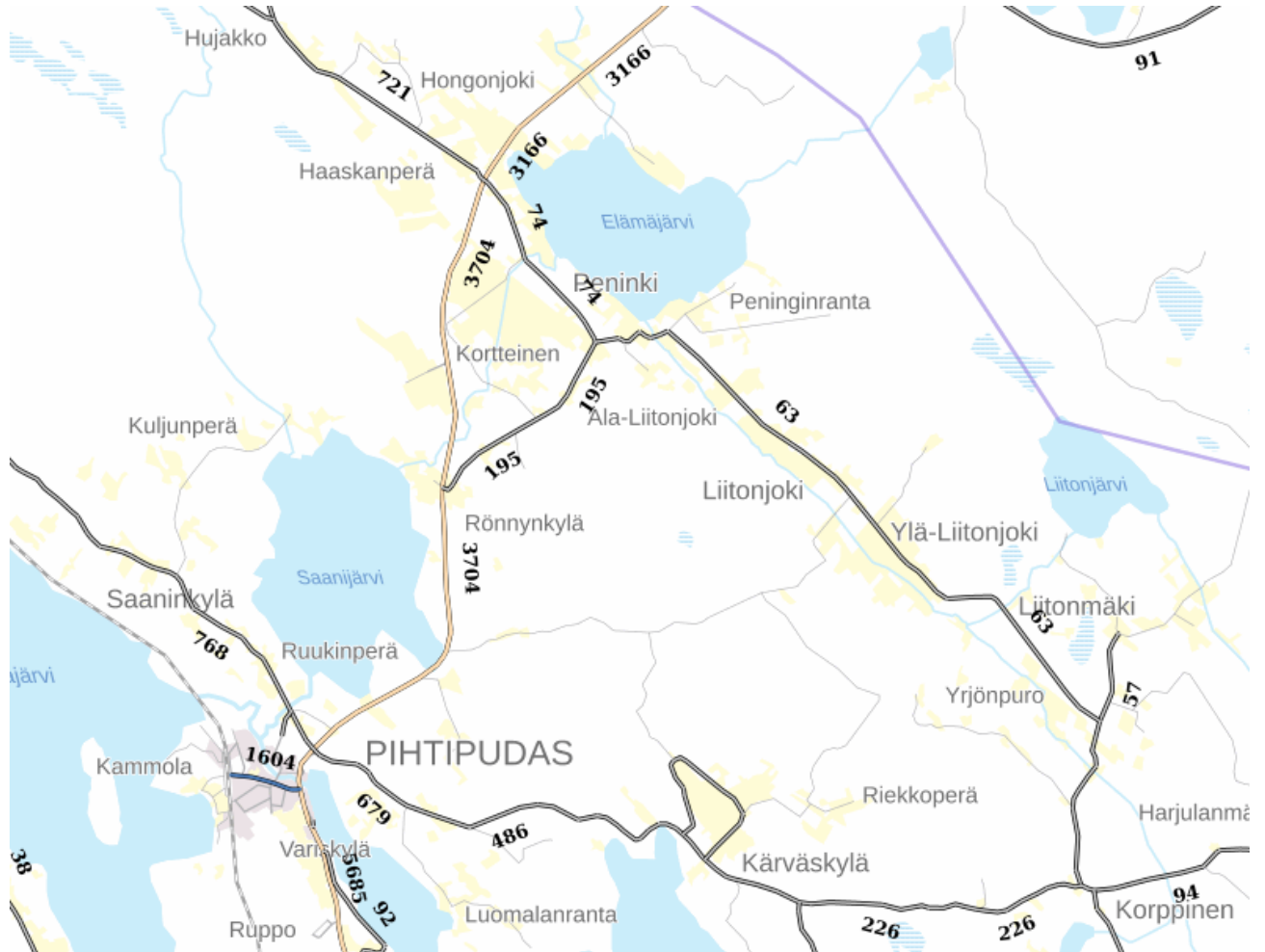
Kaava-alueella on sekä Pihtiputaan kunnan omistuksessa olevia alueita että yksityisomistuksessa olevia alueita.

### 2.4 Palvelut

Lähimmät palvelut, alakoulu, kauppa, posti ja apteekin palvelupiste ovat Pihtiputaan keskustassa noin kilometrin päässä kaava-alueen lounaisosasta.

9.4.2026

## 2.5 Liikenne



Kuva 17. Liikennemäärät suunnittelualan läheisyydessä (2024).



9.4.2026



Kuva 19. Maantiet suunnittelualueella ja sen läheisyydessä.

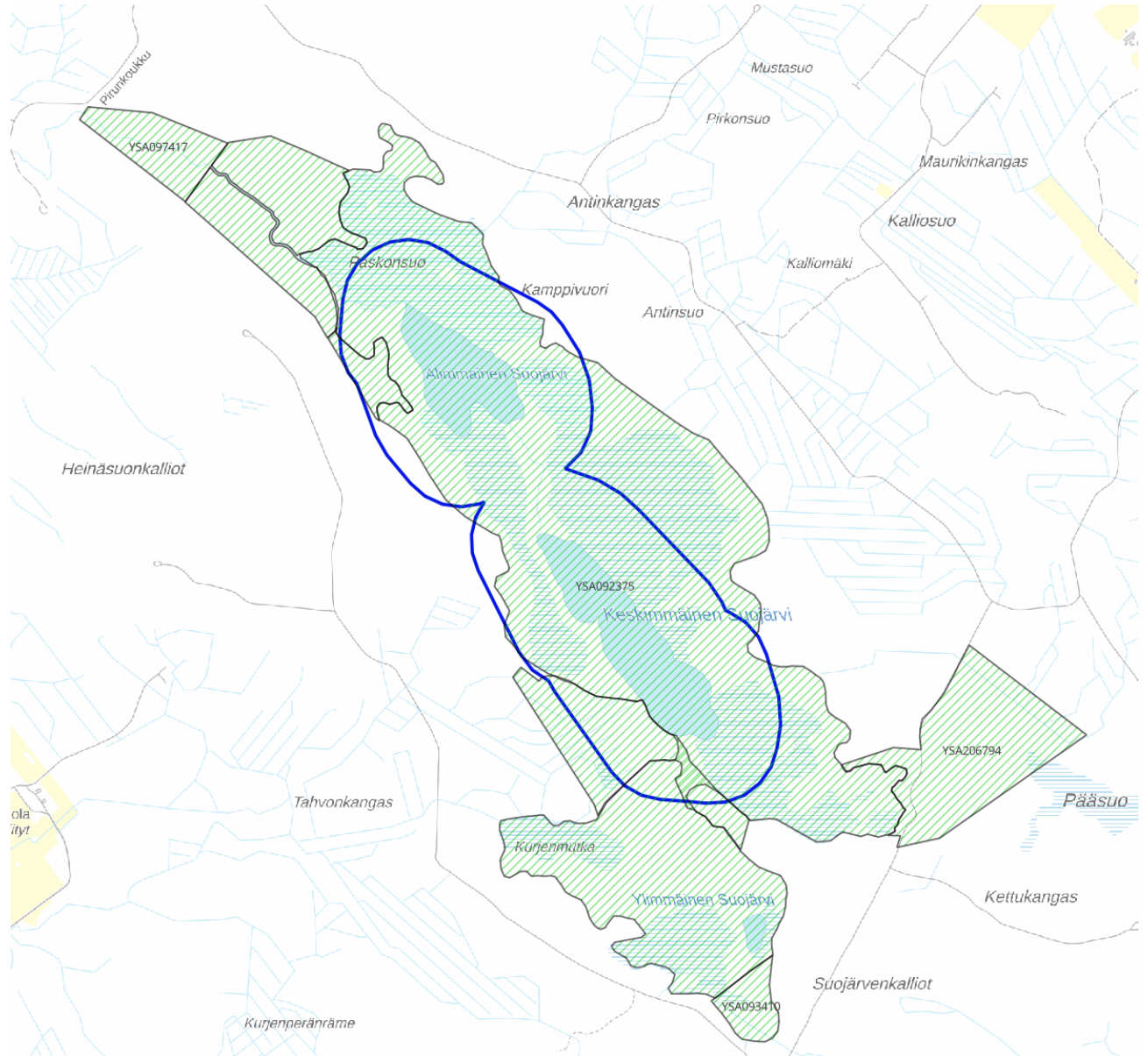
## 2.6 Kunnallistekniikka

Kaava-alueella on vesijohtoverkosta Saanijärven, Elämäjärven, Salonlammen, Hanslammen, Lamminmäenlammen, Liitonjärven, Lehtolammen, Valkeisen, Hoikkalammen ja Korppisen läheisyydessä. Viemäriverkosta kaava-alueella on Saanijärven eteläpuolella.

## 2.7 Suojelualueet

Suunnittelualueelle sijoittuu yksityismaiden luonnonsuojelualue Suojärvien suon luonnonsuojelualue (YSA092375). Suunnittelualueelle tai sen välittömään läheisyyteen ei sijoitu Natura 2000-alueita.

9.4.2026



Kuva 20. Suojärvien suon (YSA092375) luonnonsuojelualue. Kaava-alue sinisellä viivalla.

## 2.8 Ympäristön häiriötekijät

### Mahdollisesti pilaantuneet maa-alueet

Suunnittelualueelle ei sijoitu Maaperän tilan tietojärjestelmän (MATTI) kohteita.

### Liikenteen melu

Meluntorjuntaa ohjaavat Suomessa Valtioneuvoston päätöksen VNp 993/1992 mukaiset seuraavat melutason ohjeavrot:

9.4.2026

Taulukko 1. Melutasojen ohjearvot (VNp 993/1992).

Ohjearvot ulkona	Päivä	Yö
Asumiseen käytettävät alueet, virkistysalueet taajamissa ja niiden välittömässä läheisyydessä sekä hoito- ja oppilaitoksia palvelevat alueet	55 dB	50 dB
Uudet asumiseen käytettävät alueet, virkistysalueet taajamissa sekä hoitolaitoksia ja oppilaitoksia palvelevat alueet	55 dB	45 dB
Loma-asumiseen käytettävät alueet, leirintäalueet, virkistysalueet taajamien ulkopuolella ja luonnonsuojelualueet	45 dB	40 dB

9.4.2026



Kuva 21. Pyhäsalmentien meluennuste melualueittain vuodelle 2020 (Ramboll, Keski-Suomen meluselvitys 2025).

9.4.2026

Pyhäsalmentielle on laadittu melumallinnus vuoden 2050 ennusteliikenteestä osana Keski-Suomen maantieverkon meluntorjunnan tarveselvitystä vuoden 2025 tiedoilla (Ramboll: Keski-Suomen maantieverkon meluntorjunnan tarveselvitys 2025). Melumallinnus tehtiin SoundPLAN 9.0 -laskentaohjelmalla käyttäen pohjoismaista tieliikennemelun laskentamallia (RTN-96). Laskenta tehtiin nykyliikenteen ja ennusteliikenteen (vuosi 2050) tilanteisiin. Molemmissa tilanteissa väylägeometria, maastomalli ja melusteet sekä nopeusrajoitukset olivat nykytilanteen mukaiset, eli vain liikennemäärätieto oli erilainen. Lähtöainestoina hyödynnettiin Maanmittauslaitoksen maastotietokantaa sekä Suomen Väylät -internetsivustolta saatavilla olevista aineistoja.

Ennustevuoden 2050 liikenne muodostettiin seuraavasti:

- lähtötietona Traficomien vuoden 2022 valtakunnallisen liikenne-ennusteen mukaiset kertoimet.
- kertoimilla laskettiin erikseen kevyen ja raskaan liikenteen kasvu (erilliset kertoimet)
- kertoimina käytettiin maakunnan tieluokittaisia kertoimia. Vilkkaiden yhteysvälien kertoimet on huomioitu erikseen.

9.4.2026

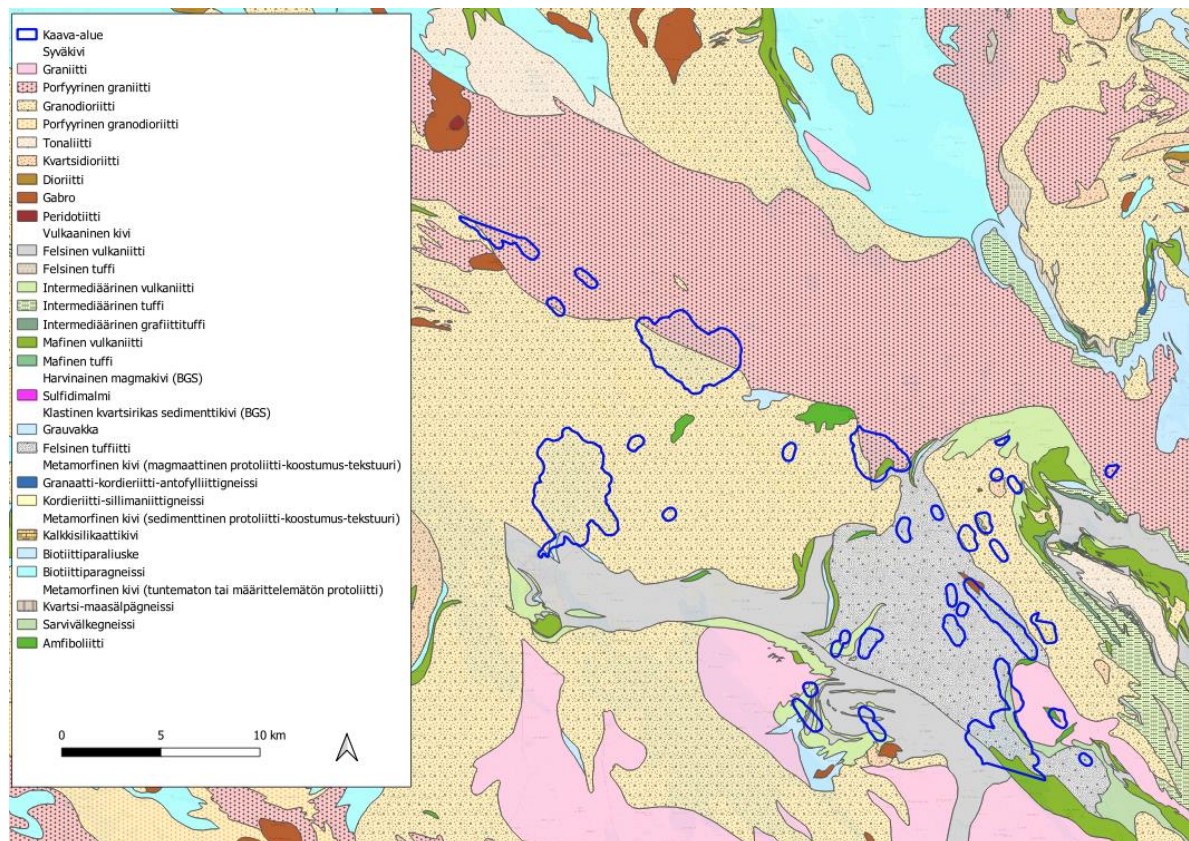
### 3 Luonnonympäristö

Alueelle on laadittu Saanijärven, Elämäjärven sekä muun itäisen vesistön ROYK:n luontoselvitys vuonna 2016. maastotyöt tehtiin maastokaudella 2022. Kaavatyötä varten alueelle laaditaan päivitetty luontoselvitys kesällä 2026.

#### 3.1 Kallioperä, maaperä ja pinnanmuodot

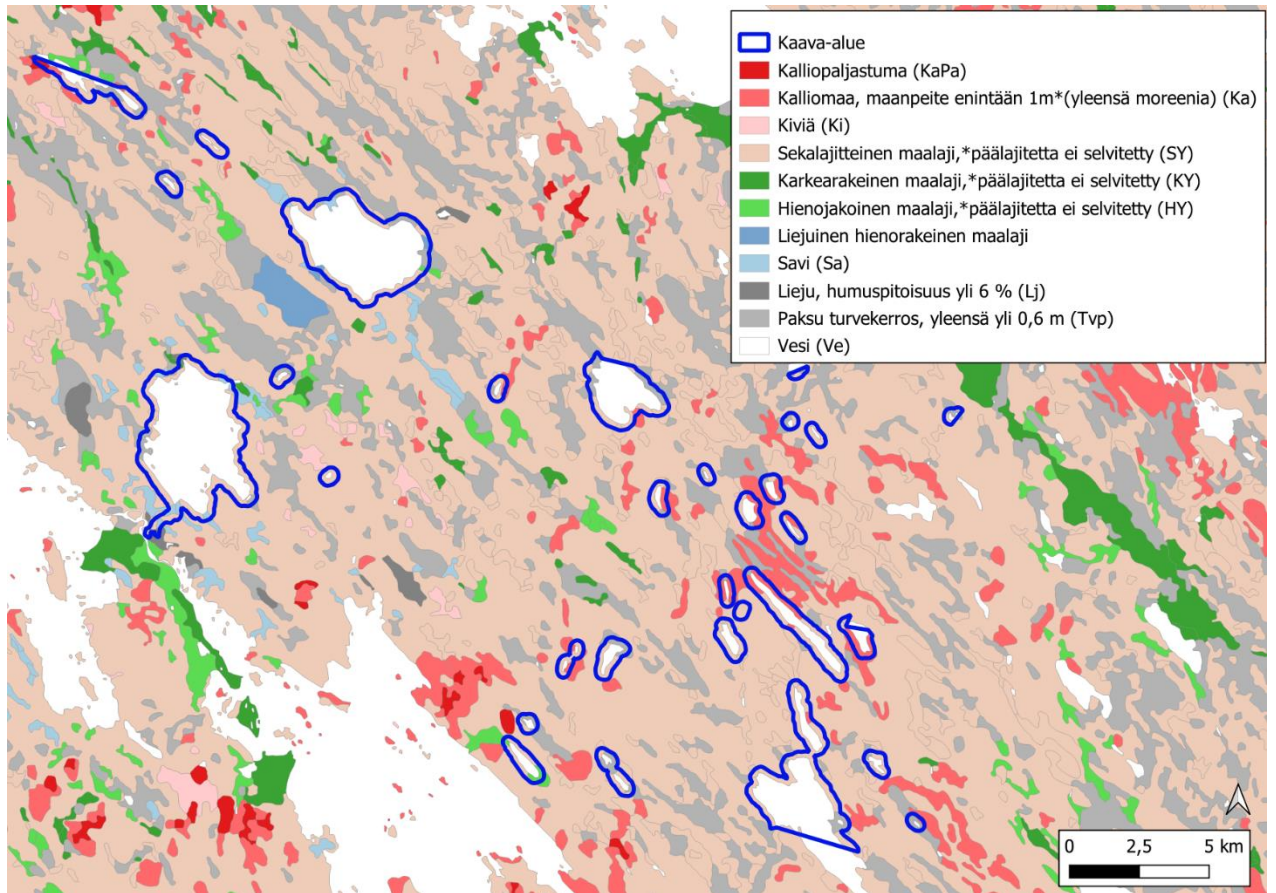
Pihtipudas sijoittuu Keski-Suomen granitoidikompleksin ja karjalaisten liuskeiden rajalle. Pihtiputaan peruskallio muodostuu pääosin syväkivialueesta, jonka kivilajeihin kuuluvat graniitit, granodioriitit ja kvartsidioriitit. Nämä kililajit keskittyvät kunnan pohjois- ja eteläosiin. Pihtiputaan länsi- ja keskiosiin ulottuu liuskejako, joka muodostuu mm. kvartsimaasälpäliuskeista, kiilleliuskeista, amfiboliiteista ja metamorfoituneista vulkaniiteista.

Maaperältään Pihtiputaan pohjois- ja itäosat ovat pääosin moreenia ja moreenialueiden välissä olevia turvesoita. Järvien läheisyydessä ja laaksoissa on hiesu- ja savikerrostumia. Kalliomaat keskittyvät Pohjan seudulle ja Koliman rannoille. Lisäksi Pihtiputaan keskustan kautta menee luode-kaakko-suuntainen Pieksämäen Sievin harjujakso. Elämäjärvelle ulottuu Itä-länsisuuntainen Pyhäjärven-Pihtiputaan reunamuodostuma, jonka selkeimmät osat ovat Pyhäjärven kunnan puolella (Mäkelä 1988). Lin-tukankaan harju sijoittuu osittain Pihtiputaan puolelle.



Kuva 22. Selvitysalueen kallioperä sekä kaava-alueen raja-  
aus sinisellä.

9.4.2026



Kuva 23. Selvitysalueen maaperä sekä kaava-alueen raja sinisellä.

Maasto on varsin tasaista Saanijärven ja Elämäjärven seudulla ja pohjoiseen ja itään päin mennessä maasto nousee selvästi. Saanijärven keskiveden korkeus on tasolla 114,0 m mpy, Elämäjärven 123,6 m mpy, Raudanjärven 140 m mpy ja Kolkun 155,1 m mpy. Itäosalla alueen topografia on vaihtelevaa ylänköä ja tällä alueella on Pihtiputaan korkeimmat mäet (Sormulanmäki noin 220 m mpy, Harjulanmäki noin 223,6 m mpy ja Siekkilänmäki noin 230 m mpy).

### 3.2 Pohjavedet ja pintavedet

Täydentyy ehdotusvaiheessa selvitysten valmistuttua.

### 3.3 Maisema

Täydentyy ehdotusvaiheessa selvitysten valmistuttua.

### 3.4 Luontotyytit ja kasvillisuus

Täydentyy ehdotusvaiheessa selvitysten valmistuttua.

9.4.2026

### 3.5 Luonnonsuojelullisesti arvokkaat alueet ja kohteet

Täydentyy ehdotusvaiheessa selvitysten valmistuttua.

### 3.6 Maisemansuojelullisesti arvokkaat alueet

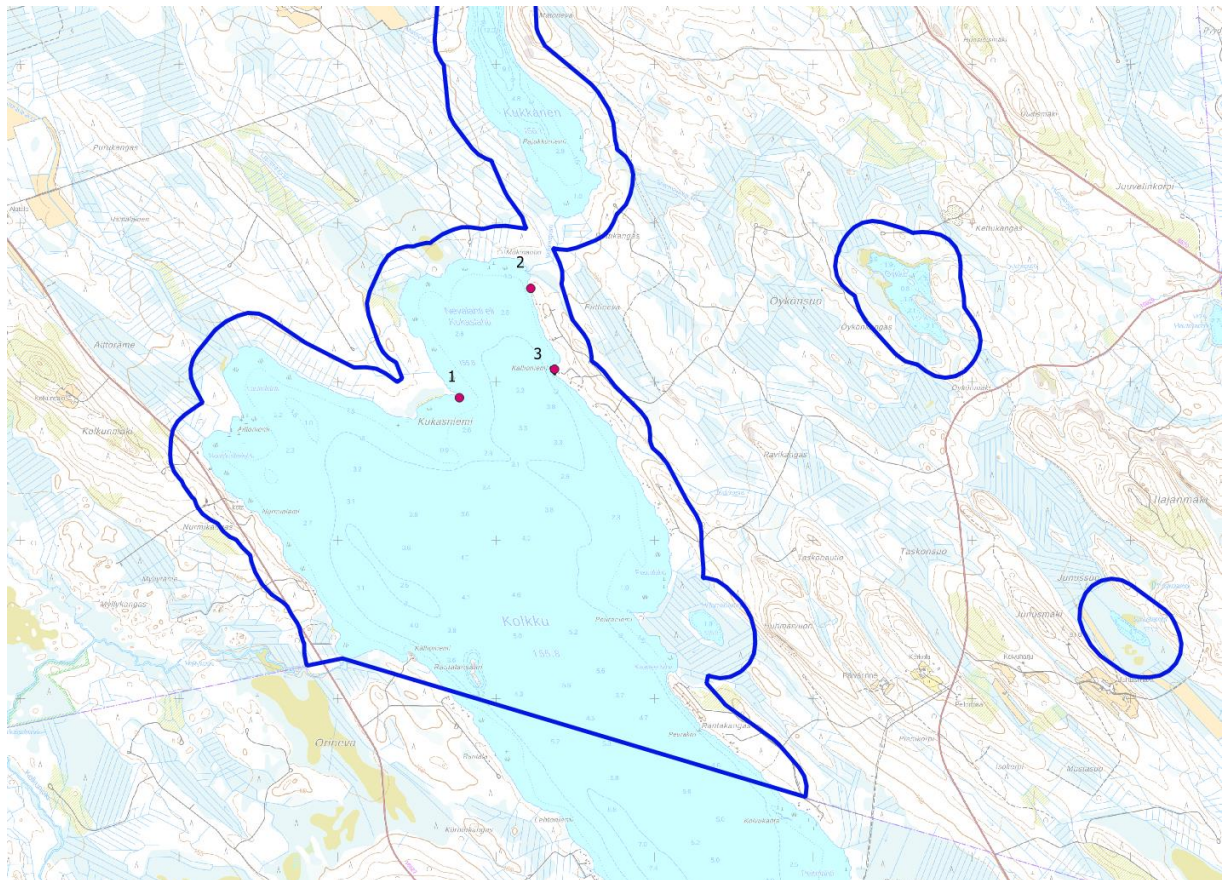
Täydentyy ehdotusvaiheessa selvitysten valmistuttua.

9.4.2026

## 4 Kulttuuriympäristö

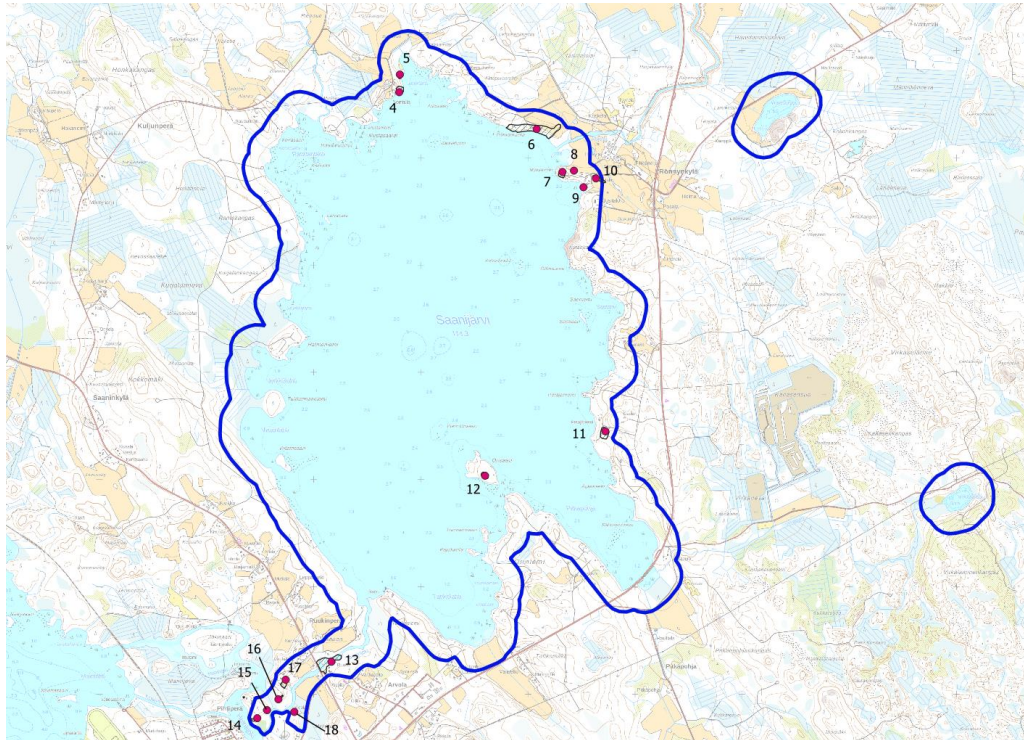
### 4.1 Arkeologinen kulttuuriperintö

Alueella suoritettiin syksyllä 2013 arkeologinen inventointi Saanjärven ja Elämäjärven ranta-osayleiskaavan suunnittelualueella, joka sisältää myös kunnan itäosan muun yleiskaavoittamattoman vesistön. Inventoinnin tuloksena tutkimusalueelta dokumentoitiin 59 esihistoriallista tai historiallisen ajan kohdetta, joista 32 on muinaisjäännösrekisteristä aiemmin puuttuvia kohteita. Alla on kuvattuna Itäisen vesistön suunnittelualueella olevat kiinteät muinaisjäännökset sekä muut kulttuuriperintökohteet.

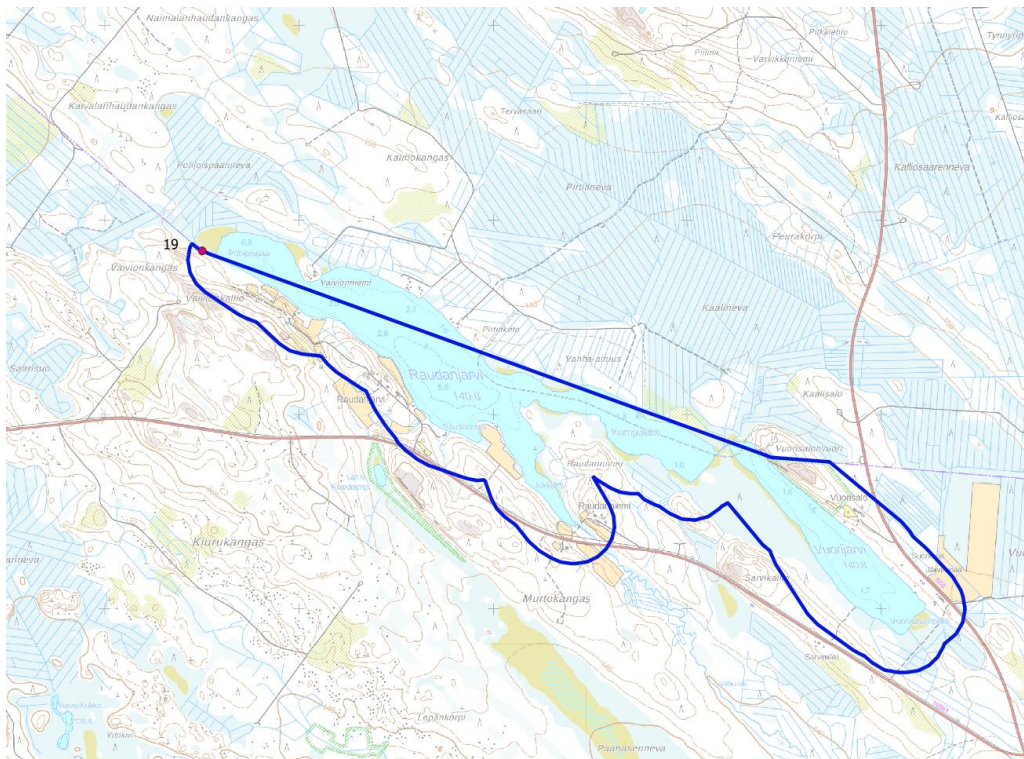


Kuva 24. Suunnittelualueella Kolkun ympäristöön sijoittuvat kiinteät muinaisjäännökset ja muut kulttuuriperintökohteet. Kaava-alueen raja-  
us sinisellä.

9.4.2026

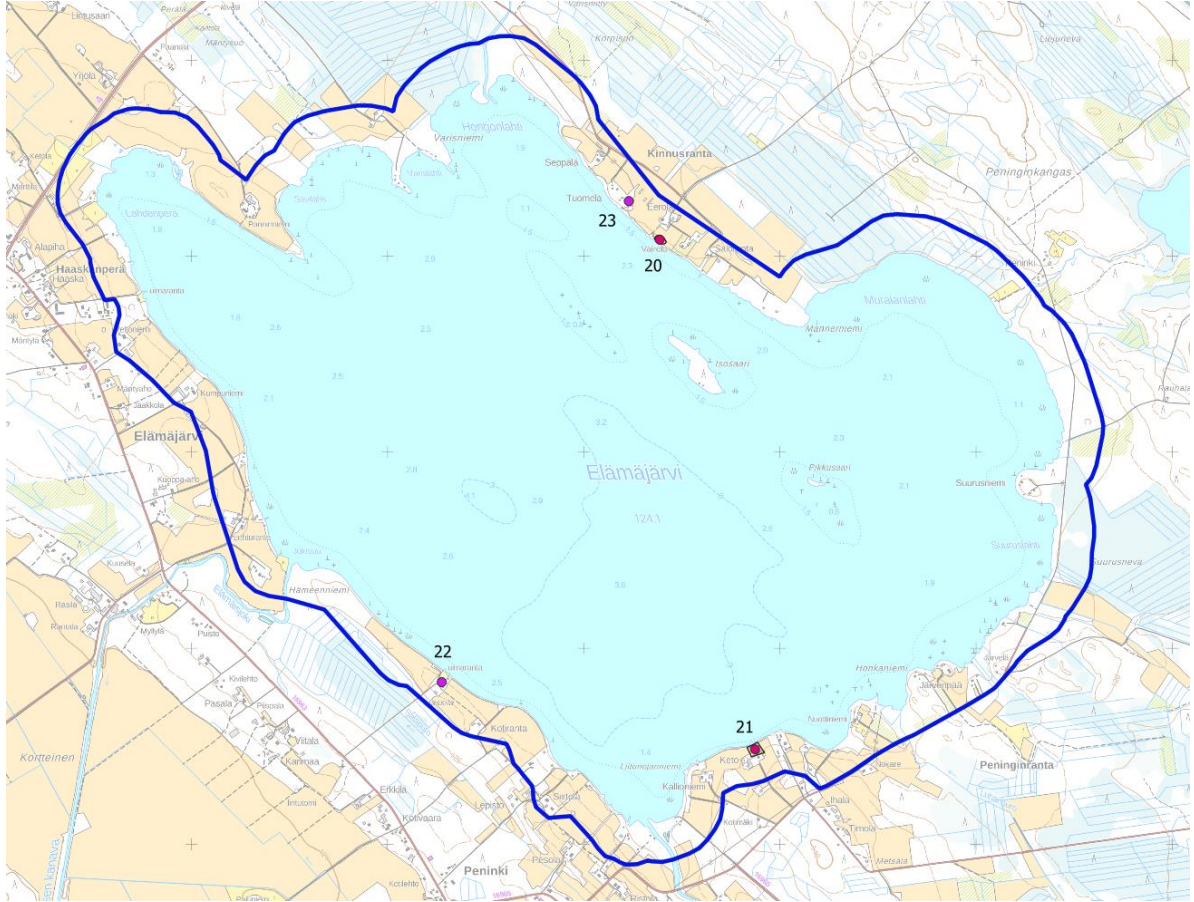


Kuva 25. Suunnittelualueella Saanijärven ympäristöön sijoittuvat kiinteät muinaisjännökset ja muut kulttuuriperintökohteet. Kaava-alueen rajaus sinisellä.



Kuva 26. Suunnittelualueella Raudanjärven ympäristöön sijoittuvat kiinteät muinaisjännökset ja muut kulttuuriperintökohteet. Kaava-alueen rajaus sinisellä.

9.4.2026



Kuva 27. Suunnittelualueella Elämäjärven ympäristöön sijoittuvat kiinteät muinaisjännökset ja muut kulttuuriperintökohteet. Kaava-alueen raja-  
aus sinisellä.

Taulukko 2. Kaava-alueella sijaitsevat kiinteät muinaisjännökset (sm) sekä muut kulttuuriperintökohteet (s).

Nro	Kohdenimi	Laji	Tunnus
<b>Kiinteät muinaisjännökset (sm)</b>			
1	Kukasniemi	asuinpaikat	601010091
2	Kukkaspuro	kivirakenteet	601010089
3	Kallioniemi	asuinpaikat	601010090
4	Juntinniemi	asuinpaikat	601010022
5	Juntinniemi 2	asuinpaikat	1000025778
6	Pöhlökangas	asuinpaikat	601010021
7	Myllyniemi	asuinpaikat	1000004784
8	Myllyniemi 2	asuinpaikat	1000025780
9	Rönnin hiekka	työ- ja valmistuspaikat	1000023197
10	Vanhatalo	asuinpaikat	1000025781
11	Kivelä	työ- ja valmistuspaikat	1000025783

9.4.2026

12	Rönny Oritsaari	asuinpaikat	1000005606
13	Saaninkosken hark- kohytti	teollisuus- kohteet	1000018359
14	Sahinniemi 3	asuinpaikat	1000025786
15	Sahinniemi 4	asuinpaikat	1000025787
16	Virtala 3	asuinpaikat	1000025784
17	Virtala 2	asuinpaikat	601010017
18	Ainola 2	asuinpaikat	601010092
19	Raudanjärvi	kiviraken- teet	1000004810
20	Eerola	asuinpaikat	1000025770
21	Keto	asuinpaikat	601010036
Muut kulttuuriperintökohteet (S)			
22	Elämäjärvi Hassila	asuinpaikat	1000025769
23	Elämäjärvi Kinnula	asuinpaikat	1000025777

#### 4.2 Rakennettu kulttuuriympäristö

Täydentyy ehdotusvaiheessa selvitysten valmistuttua.

9.4.2026

## 5 Tavoitteet

### 5.1 Yleistavoitteet ja suunnitteluperiaatteet

Suunnittelutyön tarkoituksena on laatia ranta-alueen maankäyttöä ohjaava oikeusvaikutteinen osayleiskaava, jolla päivitetään alueen maankäytön tilanne ja selvitetään alueen täydennysrakentamisen mahdollisuudet sekä rakennusoikeuden määrä. Rakentamisluvat voidaan myöntää suoraan osayleiskaavan perusteella.

Kaavan tavoitteena on rantarakentamisen sijoittumisen ja määrän määrittely. Rantaosayleiskaava laaditaan siten, että rantarakentamisen rakentamisluvat voidaan myöntää suoraan kunnanvaltuuston hyväksymän oikeusvaikutteisen osayleiskaavan perusteella. (AKL 72 §)

Rantaosayleiskaavalla ohjataan maankäyttöä, ja siinä osoitetaan ympärivuotiseen asutukseen, lomiasutukseen, maa- ja metsätalouteen, virkistykseen, kulttuuri- ja luonnonympäristöön sekä maisemaan liittyvät aluevaraukset määräyksineen ja suosituksineen. (AKL 73 §)

Rantaosayleiskaava laaditaan alueidenkäyttölain määräysten ja periaatteiden mukaisesti. Tällöin valtakunnallisissa alueidenkäyttötavoitteissa ja maakunnan rakennetta ohjaavissa vahvistetuissa maakuntakaavoissa annetut maankäyttötavoitteet ovat ohjeena kaavan laadinnalle.

Kaava laaditaan osallistavan suunnittelun periaatteiden mukaisesti yhteistyössä alueen maanomistajien, kylätoimikuntien, kalastuskuntien ja muiden vastaavien yhdistysten sekä viranomaisten kanssa. Maanomistajien mahdollisimman tasapuolinen kohtelu rakentamisalueiden mitoituksessa turvataan sekä maiseman ja luonnon puolesta arvokkaat rannat pyritään säilyttämään mahdollisimman luonnontilaisina.

### 5.2 Virkistyskäyttö

Kalastuksen, metsästyksen ja yleisen virkistyskäytön tarpeet huomioidaan osoittamalla tarpeelliset virkistysalueet sekä leirytyimis- ja rantautumispaikat. Kaavassa osoitetaan tarvittavat venevalkamat.

### 5.3 Elinkeinot, palvelut

Kaavan tavoitteena on tukea nykyisten rakennettujen alueiden kehittämistä ja täydentämistä sekä kehittää ja turvata maa- ja metsätalouden harjoittamisen edellytykset. Maa- ja metsätalouteen liittyvää rakentamista ei kaavalla rajoiteta. Kaavalla pyritään edistämään ja tukemaan ympäristön- ja maisemanhoidon tavoitteita.

### 5.4 Liikenne ja infrastruktuuri

Rakennuspaikkoja sijoitettaessa huomioidaan olemassa olevat sähkölinjat, tiestö ja muu infrastruktuuri, jotta kaavan toteuttaminen vaatisi mahdollisimman vähän uuden rakentamista. Sijoittelussa vältetään alueita, jonne tien tekeminen edellyttää suuria leikkauksia tai massansiirtoja.

### 5.5 Rakentaminen

Osayleiskaavan keskeinen tavoite on ohjata rantavyöhykkeen rakentamista. Jotta maanomistajien tasapuolinen kohtelu voidaan turvata, lasketaan tilojen rakennusoikeus ranta-alueilla yksiselitteisen ja ymmärrettävän periaatteen mukaisesti. Rakennusoikeuden määrä ei voi olla luonnonoloista johtuen kaikilla alueilla yhtä suuri. Rakennusoikeuden määrä vaihtelee alueittain tai vyöhykkeittäin mm. luonnonolosuhteiden, alueiden kulutuskestävyyden ja rakennettavuuden perusteella.

9.4.2026

Kaavalla tuetaan ja elävöitetään aluetta ja pyritään nykyiseen rakenteeseen tukeutuen osoittamaan alueita, joille voidaan sijoittaa uutta vakituista asuinrakentamista.

9.4.2026

## 6 Mitoitusperusteet

### 6.1 Yleistä

Osayleiskaava-alueen ranta-alueille on määritetty mitoitusnormit, jotta voidaan laskea tilojen laskennallinen rakennusoikeus tasapuolisesti sekä määrittää luonteeltaan ja luonnonoloiltaan samanlaisille ranta-alueille yhtä suuri rakennusoikeus.

Kaavatyön yhteydessä on laadittu erillinen mitoitusperusteet-asiakirja, jotka ovat tämän kaavaselostuksen liitteenä. Pihtiputaan kunnanvaltuusto on hyväksynyt mitoitusperusteet kokouksessaan 2.3.2026 § 36.

9.4.2026

## 7 Rantaosayleiskaava ja sen perustelut

### 7.1 Yleisperustelu ja -kuvaus

Kaavalla ohjataan ranta-alueen maankäyttöä ja luodaan perusta elinkeinojen kehittämiseksi, ympäristön- ja maisemanhoidolle sekä rakentamislupien myöntämiseksi, jotta poikkeuslupia ei tarvitse tarpeettomasti hakea.

Kaavalla määritellään rantarakentamisen sijoittuminen ja määrä. Kaavalla osoitetaan ympärivuotiseen asutukseen, loma-asutukseen, maa- ja metsätalouteen, virkistykseen, kulttuuri- ja luonnonympäristöön sekä maisemaan liittyvät aluevaraukset ja merkinnät määräyksineen ja suosituksineen huomioiden maanomistajien tasapuolinen ja oikeudenmukainen kohtelu.

Rantaosayleiskaava laaditaan siten, että rakentamisluvat voidaan myöntää suoraan kaavan perusteella.

Uudet asuin- ja lomarakennukset on pyritty sijoittamaan useampien rakennusten ryhmiin ja olemassa olevien rakennusten läheisyyteen. Ehdotusvaiheessa laadittavien selvitysten mukaiset suojelu- ja arvoalueet pyritään huomioimaan rakennuspaikkojen lopullisessa sijoittelussa.

Kaavamääräykset on pyritty laatimaan siten, että kunnan rakennusjärjestyksen määräykset ja terveys- ja ympäristöviranomaisten voimassa olevat ohjeet ja määräykset ohjaavat rakentamista mahdollisimman pitkälle. Voimassa olevasta rakennusjärjestyksestä poikkeavia määräyksiä on pyritty välttämään.

### 7.2 Rantarakentamisen kokonaismoitus

Kaavassa on ranta-alueen osalta osoitettu uutta rakennetta mitoituslaskelmien tulosten mukaisesti lähtökohtaisesti omarantaisina rakennuspaikkoina. Uudet rakennusoikeudet on pyritty sijoittamaan yhdyskuntarakennetta ja erilaisia arvoja tukevalla tavalla.

9.4.2026

Alla olevassa taulukossa on kerätty tieto kaavoitusvaiheen rakentamistilanteesta sekä tilanteesta kaavan toteuduttua ranta-alueella.

<b>Nykyiset rakennuspaikat</b>	
A, AM, ME	81
RA	199
Muut rakennuspaikat	1
<b>Yht.</b>	<b>281</b>
<b>Uudet rakennuspaikat</b>	
A	0
RA	287
Ranta-asemakaava-alueilla sijaitsevat rakentumattomat rakennuspaikat	14
<b>Yht.</b>	<b>301</b>
<b>Kaavan toteuduttua</b>	<b>582</b>
Todellinen rantaviiva	n. 139 km
Muunnettu rantaviiva	n. 99 km

Uuden rakenteen toteutuessa rakennuspaikkojen tiheys rannalla kasvaa noin 3,2 rakennuspaikkaa / muutettu rantaviivakilometri (3,1 rp/m-rkm -> 6,3 rp/mrkm).

Kaavan toteutuminen vähentää vapaan rannan osuutta noin 17,8 kilometriä (118,1 km -> 100,3 km). Kokonaisuudessaan uuden rakenteen toteutuminen aiheuttaa vapaalle rantaviivalle noin 14,2 % vähennyksen.

Nykyiset rakennuspaikat / muunnettu rantakilometri	2,8 rp / m-rkm
Kaikki rakennuspaikat / muunnettu rantakilometri	5,9 rp / m-rkm
Vapaa ranta nyt*	122,1 km
Vapaa ranta kaavan toteuduttua*	104,1 km
Vapaan rannan %:n muutos	14,7 %

\* rakennuspaikan leveys keskimäärin n. 60 m.

9.4.2026

### 7.3 Aluevarausten pääperustelut

#### 7.3.1 Asuin- ja vapaa-ajanrakentaminen

**A-2****ASUNTOALUE.**

Rakennuspaikalle saa rakentaa enintään yhden yksiasuntoisen asuinrakennuksen sekä enintään kolme erillistä talousrakennusta. Rakennusten yhteenlaskettu kerrosala ei saa ylittää 300 k-m<sup>2</sup>.

Kaavakartalla on osoitettu asuntoalueina (A-2) kaikki kaavanlaadinnan hetkellä vakituudessa asuinkäytössä kunnan rakennus- ja huoneistorekisterissä olevat rakennukset ja niiden pihapiirit.

**MT/A-1****MAATALOUSALUE / ASUNTOALUE.**

Alueelle saa rakentaa enintään yhden enintään yksiasuntoisen asuinrakennuksen, siihen liittyviä talousrakennuksia sekä sivuasunnon. Sivuasunto voidaan toteuttaa yhtenä kaksiasuntoisena rakennuksena tai erillisenä sivuasuntona, jolloin sivuasunnon enimmäiskerrosala voi olla enintään 150 k-m<sup>2</sup>.

Muuhun kuin maa- ja metsätalouskäyttöön tarkoitettujen rakennusten yhteenlaskettu kerrosala ei saa ylittää 400 k-m<sup>2</sup>.

Sen estämättä, mitä edellä on rakennusten tai asuntojen lukumäärästä ja kerrosalasta määrätty, rakennusvalvontaviranomainen voi antaa luvan rakentaa maatalouskäytössä toimivan maatilatalousrakennusten yhteyteen siihen sopeutuvia maataloutta tai maatilamatkailua palvelevia rakennuksia.

Maatilan talouskeskuskusten alueena (MT/A-1) on osoitettu viljelykäytössä olevat maatilat.

**ME/A-1****KOTIELÄINTALouden SUURYKSIKÖN ALUE / ASUNTOALUE.**

Alueelle saa rakentaa enintään yhden enintään yksiasuntoisen asuinrakennuksen, siihen liittyviä talousrakennuksia sekä sivuasunnon. Sivuasunto voidaan toteuttaa yhtenä kaksiasuntoisena rakennuksena tai erillisenä sivuasuntona, jolloin sivuasunnon enimmäiskerrosala voi olla enintään 150 k-m<sup>2</sup>.

Muuhun kuin maa- ja metsätalouskäyttöön tarkoitettujen rakennusten yhteenlaskettu kerrosala ei saa ylittää 400 k-m<sup>2</sup>.

Sen estämättä, mitä edellä on rakennusten tai asuntojen lukumäärästä ja kerrosalasta määrätty, rakennusvalvontaviranomainen voi antaa luvan rakentaa maatalouskäytössä toimivan maatilatalousrakennusten yhteyteen siihen sopeutuvia maataloutta tai maatilamatkailua palvelevia rakennuksia.

Rannassa olevalla ME/A-1-alueella tulee rakentamisetäisyyksissä rantaan noudattaa kaavan yleismääräyksiä mukaisia etäisyyksiä. Maa- ja metsätalouteen liittyvien rakennusten tulee sijoittua vähintään 60 metrin etäisyydelle rannasta.

9.4.2026

Kotieläintalouden suuryksikköinä (ME/A-1) on osoitettu ne maatilat, joilla on kotieläintoimintaa, kuten sikaloita, kanaloita, navettoja jne.

**RM-1****MATKAILUPALVELUJEN ALUE.**

Alueelle voidaan rakentaa matkailuun ja järjestötoimintaan liittyviä majoitus- ja palvelutiloja. Rakennusten yhteenlaskettu kerrosala saa olla enintään 500 k-m<sup>2</sup>.

Matkailupalvelujen alueena (RM-1) on osoitettu Saanijärven eteläosassa sijaitseva Tahkoniemen leirikeskus.

**RA-4****VAPAA-AJAN ASUMISEN ALUE.**

Rakennuspaikalle saa rakentaa enintään yhden yksiasuntoisen loma-asunnon sekä enintään kolme erillistä talousrakennusta. Rakennusten yhteenlaskettu kerrosala ei saa ylittää 300 k-m<sup>2</sup>.

Vapaa-ajan asumisen alueena (RA-4) on osoitettu olemassa olevat loma-asuntojen alueet sekä kaikki uudet rakennuspaikat.

### 7.3.2 Kulttuuri- ja luonnonympäristö

**SL****LUONNONSUOJELUALUE.**

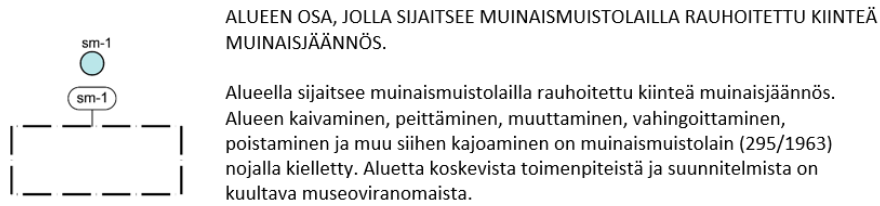
Alue on luonnonsuojelulla suojeltu.

Luonnonsuojelualue (SL) merkinnällä on osoitettu valtion omistamat ja yksityiset luonnonsuojelualueet.

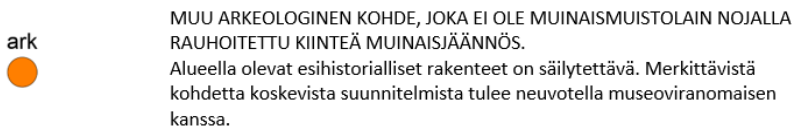
**NATURA 2000 -VERKOSTOON KUULUVA ALUE.**

Natura 2000-verkoston kuuluvat alueet on myös osoitettu omana merkintään.

9.4.2026

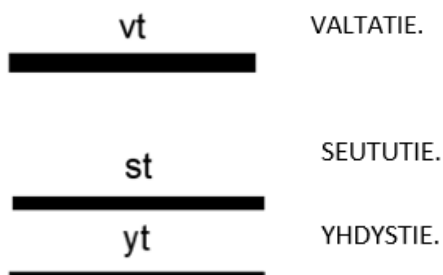


Alueen osa, jolla sijaitsee muinaismuistolailla rauhoitettu kiinteä muinaisjäännös (sm-1) merkinnällä on osoitettu muinaismuistolain nojalla rauhoitetut kiinteät muinaisjäännökset museoviraston rekisterin mukaisesti.



Samoin on osoitettu muut arkeologiset kohteet pistemerkinnällä ark.

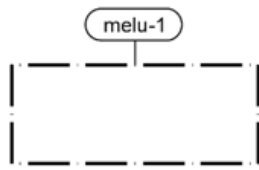
### 7.3.3 Liikenne ja infrastruktuuri



Kaavassa on osoitettu valtatiet (vt), seututiet (st) sekä yhdystiet (yt) omilla merkinnöillään. Tätä pienempiä teitä ei ole osoitettu kaavakartalla. Mikäli uudelle rakennuspaikalle ei ole olevaa pääsytieta, ratkaistaan sen sijainti rakennuspaikan omistajan hakemuksesta maanmittauslaitoksen järjestämässä toimitusmenettelyssä, jossa kuullaan asianosaisia henkilöitä.



9.4.2026

**MELUALUE.**

Rakennusten sijoittelussa ja rakennussuunnittelussa tulee ottaa huomioon alueelle laaditut meluselvitykset sekä valtioneuvoston antamat melutasoja koskevat ohjeavot (rakennusten sijoittaminen suojaamaan ulko-oleskelutiloja melulta ja rakennusten huoneiden sijoittelu).

Lisäksi kaavassa on osoitettu ohjeellinen moottorikelkkailureitti Raudanjärvellä sekä sen viereisellä vuorenjärvellä. Valtatien 4 osalta on osoitettu myös melualueet nykytilanteen päivämelun 55 dB vyöhykkeen mukaisesti.

**7.3.4 Maa- ja metsätalousmaat, vesialueet sekä virkistys****M-3****MAA- JA METSÄTALOUSVALTAINEN ALUE.**

Alue on tarkoitettu pääasiassa maa- ja metsätalouden harjoittamiseen.

Alueella on voimassa alueidenkäyttölain 43 §:n 2. momentin mukainen rakentamisrajoitus. Alueen rakentamisoikeus on siirretty maanomistajakohtaisesti saman maanomistussyksikön rakentamiseen tarkoitetuille alueille.

Alueella sallitaan alueidenkäyttölain 72 §:n 3. momentin mukainen maa- ja metsätalouteen tai kalatalouteen liittyvä tarpeellinen rakentaminen, kuitenkin siten, että ko. rakennuksia ei saa sijoittaa 60 metriä lähemmäksi rantaa.



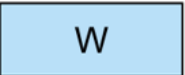
**MY****MAA- JA METSÄTALOUSALUE, JOLLA ON ERITYISIÄ YMPÄRISTÖARVOJA.**

Alue on tarkoitettu pääasiassa maa- ja metsätalouden harjoittamiseen.

Alueella on voimassa alueidenkäyttölain 43 §:n 2. momentin mukainen rakentamisrajoitus. Alueen rakentamisoikeus on siirretty maanomistajakohtaisesti saman maanomistussyksikön rakentamiseen tarkoitetuille alueille.

Maa- ja metsätalousvaltaiset alueet on osoitettu merkinnällä M-3. Pienet luodot ja saaret on osoitettu merkinnällä maa- ja metsätalousalue, jolla on erityisiä ympäristöarvoja (MY). Alueilla sallitaan maa- ja metsätalouteen liittyvä rakentaminen, mutta muutoin asumiseen ja loma-asumiseen liittyvä rakentamisoikeus on siirretty alueelta kaavassa osoitetuille rakentamisen alueille (A, MT, ME, RA, RM).

9.4.2026

	UIMARANTA.
	VENEVALKAMA.
	VESIALUE.

Vesialueet on osoitettu merkinnällä W. Uimaranta-alueet on merkitty omalla merkinnällään VV ja venevalkamat omalla merkinnällään LVV.

### 7.3.5 Muut merkinnät



RAKENNUSPAIKKA, JOLLA YLEISKAAVAA VOIDAAN KÄYTTÄÄ  
RAKENTAMISLUVAN PERUSTEENA.  
Olemassa olevan rakennuspaikan tilakohtainen likimääräinen sijainti.

Ranta-asetmakaavoitetuilla alueilla merkintä on vain ohjeena kumottaessa tai muutettaessa ranta-asetmakaavaa.



UUSI RAKENNUSPAIKKA, JOLLA YLEISKAAVAA VOIDAAN KÄYTTÄÄ  
RAKENTAMISLUVAN PERUSTEENA.  
Uuden rakennuspaikan tilakohtainen likimääräinen sijainti.

Ranta-asetmakaavoitetuilla alueilla merkintä on vain ohjeena kumottaessa tai muutettaessa ranta-asetmakaavaa.



ASEMAKAAVOITETTU / RANTA-ASEMAKAAVOITETTU ALUE.

Mustilla kolmioilla on osoitettu olemassa olevat rakennuspaikat, joilla yleiskaavaa voidaan käyttää rakentamisluvan perusteena alueidenkäyttölain 72 §:n mukaisesti. Vastaavasti punaisella kolmiolla on osoitettu uudet rakennuspaikat. Kolmioilla on merkitty myös ranta-asetmakaava-alueella sijaitsevat ranta-asetmakaavojen mukaiset rakennuspaikat. Näiltä osin kuitenkin merkintä on vain ohjeena kumottaessa tai muutettaessa ranta-asetmakaavaa, sillä tarkemman tason kaavana ranta-asetmakaava ohjaa maankäyttöä alueella niin kauan, kuin se on voimassa. Asemakaavoitetut / ranta-asetmakaavoitetut alueet on osoitettu kaavakartalla omalla violetilla pistekatkoviivamerkinnällään.

### 7.3.6 Yleismääräykset

#### RAKENTAMINEN

Tämä osayleiskaava on laadittu alueidenkäyttölain (5.2.1999/132) 42 §:n mukaisena oikeusvaikutteisena yleiskaavana.

9.4.2026

Alueidenkäyttölain 72 §:n mukaisesti määrätään, että tämän yleiskaavan perusteella rakentamislupa voidaan myöntää ranta-alueeseen kuuluvilla A-, AM-, RA- ja RM-alueilla kaavassa erikseen tilakohtaisesti osoitetuilla rakennuspaikoilla.

Rakennuspaikalle sallitusta asuntojen enimmäismäärästä määrätään rakennuspaikkakohtaisessa kaavamääräyksessä.

Yleiskaavan perusteella ei voida suoraan myöntää rakentamislupaa ranta-asemakaava-alueelle.

Rakentamislupaa ei saa myöntää ennen kuin rakennuspaikka on merkitty maastoon.

Maasto-olosuhteista ja pohjakartan tarkkuudesta johtuen rakentamiseen osoitettujen alueiden rajoista voidaan poiketa vähäisessä määrin, jos se on tarpeen teiden tai rakennusten sijoittamisen kannalta.

Ranta-alueiden kunnostamisesta ja ruoppauksista on oltava yhteydessä ympäristöviranomaisiin.

Uusilta rakennuspaikoilta tulee käyttää olemassa olevia pääsyteitä ja liittymiä maanteille. Mikäli uusia liittymiä maanteille tarvitaan, tulee tienpitöviranomaiselta hakea niitä varten liittymälupa.

Rantavyöhykkeellä sijaitsevilta M-, VV-, LVV- ja SL-alueilta rakennusoikeus on siirretty maanomistajakohtaisesti A-, AM-, RA- ja RM-alueille.

Rakentaminen alueella tapahtuu voimassa olevan rakennusjärjestyksen mukaisesti, ellei kaavamääräyksessä ole toisin määrätty.

**RAKENNUSPAIKAN KÄYTTÖÄ JA RAKENTAMISTAPAA KOSKEVAT MÄÄRÄYKSET OVAT VOIMASSA OLEVAN RAKENNUSJÄRJESTYKSEN MUKAISESTI:**

Rakennuspaikan koon on oltava vähintään 2 000 m<sup>2</sup>. Rakennuspaikan suositeltava koko jätevesiverkoston ulkopuolella on 5 000 m<sup>2</sup>, mutta kuitenkin niin suuri, että kiinteistökohtainen jätevesien käsittelyjärjestelmä on mahdollista sovittaa muodostettavalle rakennuspaikalle.

Rakennuspaikan sijoittuessa saareen on saaren pinta-alan oltava vähintään 10 000 m<sup>2</sup> ja saaren peitteisyys, muoto ja maasto-olosuhteet sellaiset, että rakennukset voidaan sijoittaa määräysten mukaisesti.

Rakennuspaikan pysyessä samana ja ollessa kooltaan vähintään 1 000 m<sup>2</sup> voidaan uudisrakentaminen, peruskorjaus ja vähäinen lisärakentaminen tehdä sen estämättä, mitä edellä määrätään.

Voimassa olleen lainsäädännön nojalla myönnetyn luvan perusteella rakennettua rakennusta saa peruskorjata ja tuhoutunut rakennus saadaan korvata vastaavalla uudella rakennuksella.

9.4.2026

Rakennuspaikalla sijaitsevan erillisen saunarakennuksen kerrosala voi olla enintään 30 m<sup>2</sup>. Edellä mainitun lisäksi rakennuspaikalle voi rakentaa perinteisen savusaunan jonka kerrosala voi olla enintään 30 m<sup>2</sup>.

Uuden rantarakennuspaikan rantaviivan pituus tulee olla vähintään 40 m.

Alueelle sijoitettavien rakennusten vähimmäisetäisyydet ovat keskivedenkorkeuden mukaisesta rantaviivasta:

- saunarakennus enintään 20 k-m<sup>2</sup>, etäisyys rantaviivasta 10 m
- sauna-, loma- tai asuinrakennus enintään 50 k-m<sup>2</sup>, etäisyys rantaviivasta 20 m
- sauna-, loma- tai asuinrakennus yli 50 k-m<sup>2</sup>, etäisyys rantaviivasta 30 m
- loma- tai asuinrakennus yli 100 k-m<sup>2</sup>, etäisyys rantaviivasta 50 m
- muu talousrakennus, etäisyys rantaviivasta 30 m

Rakentamista valvova viranomainen voi myöntää poikkeuksen rakennuksen etäisyyttä rantaviivasta koskevasta määräyksestä, jos se on maasto-olosuhteiden johdosta välttämätöntä ja rakennus sopeutuu maastoon ja maisemaan.

Rakennettaessa ranta-alueille tulee erityistä huomiota kiinnittää rakennusten korkeusasemaan, muotoon, ulkomateriaaleihin ja väritykseen. Uudis- ja korjausrakentamisen tulee sekä ranta- että kyläalueilla soveltua maisemaan ja rakennettuun ympäristöön.

Rakennuksen ja rantaviivan väliin on jätettävä suojapuustoa. Rakennuspaikalla tulee rantavyöhykkeen kasvillisuus pääosin säilyttää ja vain harventaminen on sallittua.

Rakennuksen tai rakennelman etäisyyden rantaviivasta ja sijainnin rakennuspaikalla tulee olla sellainen, että maiseman luonnonmukaisuus mahdollisuuksien mukaan säilyy.

Rakentamisessa suositellaan vähähiilisten ja uusiutuvien rakennusmateriaalien, kuten puun, käyttöä. Piha-alueiden suunnittelussa tulee suosia vettä läpäiseviä ja luonnonmukaisia pintaratkaisuja. Rakentamisen yhteydessä tulee edistää uuden kasvillisuuden istuttamista.

Rakennuksen alin rakentamiskorkeus (kosteudelle arkojen rakennusosien) on oltava vähintään Keski-Suomen ympäristökeskuksen antaman ohjeen ”Suositus alimmista rakentamiskorkeuksista Keski-Suomen suurilla järvillä ” mukainen tai 1,0 metriä ylävesirajaa korkeammalla ja ellei sitä ole tiedossa, vähintään 1,5 metriä keskivedenkorkeutta ylempänä.

Perinteinen venevaja tai -katos tulee sijoittaa pääsääntöisesti tontille määrätyle rakennusalueelle, mikäli kaavamääräyksissä ei ole toisin määrätty.

Liikenteestä tai muusta toiminnasta aiheutuva melu tulee ottaa huomioon rakentamisen suunnittelussa. Rakennuksen sisällä tai sen oleskeluun tarkoitetuilla piha-alueilla melun enimmäisäänitasot eivät saa ylittää ohjearvoja.

9.4.2026

### VESI- JA JÄTEHUOLTOA SEKÄ HULEVESIÄ KOSKEVAT MÄÄRÄYKSET

Rakentamisen ja piha-alueiden suunnittelussa tulee varautua rakennuspaikkakohtaiseen hulevesien hallintaan.

Rakennuslupahakemuksissa on osoitettava, että puhdasta vettä on saatavissa ja että jätevesistä huolehditaan siten, ettei pohjavesiä ja pintavesiä saastuteta.

Jätevesien käsittelyssä tulee noudattaa ensisijaisesti valtioneuvoston asetusta (196/2011) talousvesien käsittelystä vesihuoltolaitosten viemäriverkostojen ulkopuolisilla alueilla ja asianomaisen viranomaisen ohjeita ja Pihtiputaan kunnan kulloinkin voimassa olevaa rakennusjärjestystä.

Käsittelyjärjestelmänä voi olla esim. umpisäiliö, maahan imeyttämö, maasuodattamo tai pienpuhdistamo.

Vesikäymäläjätevesiä ja pesuvesiä sisältävä talousjätevesi voidaan käsitellä esim. johtamalla se 3-osastoisen saostussäiliön kautta maahanimeyttämöön tai maasuodattamoon. Jäteveden purkupaikan etäisyys vesistöön tulee olla vähintään 30 metriä.

Pelkkiä pesujätevesiä sisältävä talousjätevesi voidaan käsitellä esim. johtamalla se riittävän saostussäiliön kautta maahanimeyttämöön tai maasuodattamoon. Jäteveden purkupaikan etäisyys vesistöön tulee olla vähintään 10 metriä.

Purkupaikan etäisyyden vesistöä tulee kuitenkin rakennuspaikan olosuhteet huomioiden aina olla riittävä, ettei pilaantumiseriskä tule.

Pohjavesialueilla, lähteitten lähistöllä tai vedenottamoiden suoja-alueilla vesikäymäläjätevettä ei saa imeyttää tai johtaa maahan.

Vesikäymälää ei saa asentaa paikkaan, jonne ei ole jätevesilietteen tyhjennystä/ kuljetusta varten tarvittavan ajoneuvon käyttöön soveltuvaa tieyhteyttä.

Sadevesiä, hulevesiä tai perustusten kuivatusvesiä ei saa johtaa jätevesijärjestelmään ennen jätevesien käsittelyä.

Maalämpökaivojen poraaminen 500 metriä lähemmäs vedenottamoja on pääsääntöisesti kielletty. Poraaminen lähemmäksi on sallittua, mikäli esitetyn selvityksen perusteella voidaan todeta pohjaveden viipymän vedenottamolle olevan yli 60 vrk.

### METSÄNHOITOA, MAATALOUTTA JA MAA-AINESTEN OTTOA KOSKEVAT MÄÄRÄYKSET JA SUOSITUKSET

Metsänhoidossa noudatetaan metsälakia ja ranta-alueilla erityisesti rantametsiä koskevia voimassa olevia metsänhoitosuosituksia.

9.4.2026

Rantapelloilla peltoviljelyä, nurmetusta tai muuta vastaavaa maanpinnan käsittelyä ei tulisi ulottaa 10 m lähemmäksi rantaviivaa. Rantavyöhykkeelle on varmistettava riittävä suojavyöhykkeen muodostuminen.

Ojituksessa noudatetaan vesilakia.

Maa-aineisten kotitarveottoa suuremmat maa-ainesotot edellyttävät maa-aineslain mukaista lupaa ympäristölautakunnalta.

9.4.2026

## 8 Toteuttaminen

### 8.1 Osayleiskaavan oikeusvaikutukset

Kaavahierarkiassa kaavan oikeusvaikutukset ja sitovuus tiukentuvat kaavan tarkentumisen myötä. Rakennustoimintaa ohjaavat oikeudellisen sitovuuden mukaisessa järjestyksessä seuraavat säädökset:

1. Alueidenkäyttölain (1999/132) ja rakentamislain (2023/751) säädökset
2. Maankäyttö- ja rakennusasetuksen (1999/895) säädökset
3. Asemakaava tai ranta-asemakaava
4. Valtuuston hyväksymä oikeusvaikutteinen yleiskaava (AKL 37 §)
5. Suomen rakentamismääräyskokoelman määräykset
6. Rakennusjärjestys
7. Vahvistettu maakuntakaava
8. Valtuuston hyväksymä oikeusvaikutukseton yleiskaava (AKL 45 §)
9. Muut suunnitelmat (esim. palstoitussuunnitelmat).

Saanijärven ja elämjärven sekä muun itäisen vesistön rantaosayleiskaava hyväksytään valtuustossa oikeusvaikutteisena yleiskaavana.

Oikeusvaikutteisen rantaosayleiskaavan rakentamista ja vesihuoltoa koskevat kaavamääräykset ohittavat rakennusjärjestyksen, mikäli määräykset ovat ristiriidassa (AKL 14.4 §). Muilta osin rakennusjärjestyksen määräykset ovat voimassa rantaosayleiskaava-alueella. Merkittävää on myös se, että maakuntakaava ei ole voimassa oikeusvaikutteisen yleiskaavan alueella (AKL 32.3 §).

Yleiskaavan keskeiset oikeusvaikutukset on esitetty AKL:n 42 ja 43 §:ssä.

Yleiskaava on ohjeena laadittaessa ja muutettaessa asemakaavaa sekä ryhdyttäessä muutoin toimenpiteisiin alueiden käytön järjestämiseksi (AKL 42.1 §).

Viranomaisten on suunnitellessaan alueiden käyttöä koskevia toimenpiteitä ja päättäessään niiden toteuttamisesta katsottava, ettei toimenpiteillä vaikeuteta yleiskaavan toteuttamista (AKL 42.2 §).

Mm. maanmittaus-, metsä- sekä tie- ja vesiviranomaisten tulee ottaa suunnittelussaan ja päätöksenteossaan yleiskaava huomioon.

Lupaa rakennuksen rakentamiseen ei saa myöntää siten, että vaikeutetaan yleiskaavan toteuttamista. Lupa on kuitenkin myönnettävä, jos yleiskaavasta johtuvasta luvan epäämisestä aiheutuisi hakijalle huomattavaa haittaa eikä kunta tai, milloin alue on katsottava varatuksi muun julkisyhteisön tarkoituksiin, tämä lunasta aluetta tai suorita haitasta kohtuullista korvausta. Haittaa arvosteltaessa ei ole otettava huomioon omistussuhteissa yleiskaavan vahvistamisen jälkeen tapahtuneita muutoksia, ellei niitä ole tehty yleiskaavan toteuttamista varten (AKL 43.1 §).

Maanomistajille on osoitettu rantavyöhykkeellä ns. perusrakennusoikeus, eikä lunastamisen edellytyksenä olevaa "huomattavaa haittaa" synny tällä osayleiskaavalla.

9.4.2026

## 8.2 Rakentamislupakäsittely osayleiskaava-alueella

Alueidenkäyttölain 44.1 §:n mukaan rakentamislupa rakennuksen rakentamiseen voidaan AKL 137 §:n 1 momentissa säädetyn estämättä myöntää, jos oikeusvaikutteisessa yleiskaavassa on erityisesti määrätty kaavan tai sen osan käyttämisestä rakentamisluvan myöntämisen perusteena. Lisäksi alueidenkäyttölain 72.1 § kieltää rakentamisen rantavyöhykkeelle ilman asemakaavaa tai sellaista oikeusvaikutteista yleiskaavaa, jossa on erityisesti määrätty yleiskaavan tai sen osan käyttämisestä rakentamisluvan tai sen osan perusteena.

Saanijärven, Elämäjärven sekä muun itäisen vesistön rantaosayleiskaavassa on annettu rakentamista koskevat yleismääräykset, jotka on kuvattu kappaleessa 7.3.6.

Rantaosayleiskaavasunnittelun eräänä tavoitteena on ollut rakentamislupaprosessin helpottaminen. Rakennuslautakunta/rakennustarkastaja voi myöntää kaavan mukaiset sekä loma-asuntojen että pysyvien asuntojen rakentamisluvat suoraan ilman nykyisenkaltaista monimutkaista lausunto-kerrosta. Sunnittelun pohjaksi on tämän takia laadittu tarkat perusselvitykset, joihin aluevaraukset perustuvat. Kaavavaraus osoittaa rakentamisalueen, jolle rakennukset voidaan sijoittaa. Lopullinen paikka määritellään maastokatselmuksessa rakentamisluvan hakemisen yhteydessä.

Kaava on laadittu rakentamislupien myöntämisen pohjaksi, jottei alueelle tarvitse tarpeettomasti hakea poikkeuslupia. Rantaosayleiskaavasta on kuitenkin mahdollista poiketa poikkeusluvalla tai ranta-asemakaavalla, mikäli poikkeaminen ei vaaranna yleiskaavan keskeisiä tavoitteita ja poikkeusluvalla on riittävät perusteet.

9.4.2026

## 9 Vaikutusten arviointi

### 9.1 Yleistä

Vaikutusarviot on laadittu sen mukaisesti, että kaikki kaavassa osoitetut rakennuspaikat tulevat rakentumaan. On kuitenkin erittäin todennäköistä, että kaikki rakennuspaikat, jotka osoitetaan kaavassa, eivät tule rakentumaan. Vaikutukset luontoon tulevat olemaan todellisuudessa vähäisemmät. Myös positiivinen taloudellinen vaikutus tulee todellisuudessa olemaan pienempi kuin, jos kaikki osoitetut rakennuspaikat rakentuisivat.

### 9.2 Valtakunnallisten alueidenkäyttötavoitteiden toteutuminen

Valtakunnalliset alueidenkäyttötavoitteet	Huomioiminen kaavassa
<i>Toimivat yhdyskunnat ja kestävä liikkuminen</i>	Kaava tukee alueen olemassa olevaa maa- ja metsätalousvaltaista elinkeinorakennetta ja täydentää haja-asutusluonteista yhdyskuntarakennetta. Kaavassa on mahdollisuuksien mukaan osoitettu uudet rakennuspaikat olemassa olevien rakennuspaikkojen yhteyteen. Uudet rakennuspaikat täydentävät alueen olemassa olevaa yhdyskuntarakennetta ja lisäävät alueen olemassa olevan kunnallistekniikan hyödyntämistä.
<i>Tehokas liikennejärjestelmä</i>	Alue on haja-asutusalueetta, jolla yksityisautoilu on pääasiallinen liikkumismuoto. Uusi rakentaminen on osoitettu pääsääntöisesti olemassa olevien teiden varsille ja tieyhteyksiin päähän.
<i>Terveellinen ja turvallinen elinympäristö</i>	Tulvariski on huomioitu kaavassa uusien rakennuspaikkojen sijoittelussa. Lisäksi yleismääräyksissä on annettu määräykset alimmista rakentamiskorkeuksista ja rakentamisen etäisyydestä rantaviivasta. Kaavassa ei ole osoitettu uutta toimintaa, joka aiheuttaisi ympäristöhäiriöitä.
<i>Elinvoimainen luonto- ja kulttuuriympäristö sekä luonnonvarat</i>	Kaavaa varten suunnittelun alueen luonnonympäristö ja muinaisjäännökset on inventoitu tai tullaan inventoimaan ja aiemmin inventoidut arvokkaat rakennuskohteet on tarkistettu tai tullaan tarkistamaan. Kaavassa on osoitettu tai tullaan selvitysten valmistuttua osoittamaan omilla merkinnöillään ja määräyksillään Natura-alueet, luonnonsuojelualueet, muut arvokkaat luontokohteet, suojeltavat rakennukset sekä muinaisjäännökset. Rakentaminen on osoitettu pääsääntöisesti ryhmiin, ja alueelle on jätetty vapaata rantaviivaa ja metsäalueita virkistyskäyttöä varten.
<i>Uusiutumiskykyinen energiahuolto</i>	Tavoite ei koske ko. kaavaa.

9.4.2026

## 9.3 Maakuntakaavan suunnittelutavoitteiden toteutuminen

Maakuntaavan merkinnät ja määräykset	Huomioiminen kaavassa
 <p><b>BIOTALOUTEEN TUKEUTUVA ALUE</b></p> <p><i>Merkinnällä osoitetaan maa- ja metsätalouskäyttöön tarkoitettuja alueita</i></p> <p><i>Suunnittelumääräys: Alueen suunnittelussa varmistetaan maa- ja metsätalouden ja muiden maaseutuelinkeinojen toiminta- ja kehittämisedellytykset sekä turvataan hyvien ja yhtenäisten metsä- ja peltoalueiden säilyminen maaseutuelinkeinojen käytössä.</i></p>	<p>Uudet rakennuspaikat pyritään osoittamaan lähelle olemassa olevaa rakennuskantaa millä ehkäistään metsä- ja peltoalueiden sirpaloitumista ja samalla mahdollistetaan alueella maa- ja metsätalouden sekä muiden maaseutuelinkeinojen harjoittaminen.</p>
 <p><b>KULTTUURIYMPÄRISTÖN VETOVOIMA-ALUE</b></p> <p><i>Merkinnällä osoitetaan maakunnan kulttuuriympäristön monimuotoiset aluekeskittymät.</i></p> <p><i>Suunnittelumääräys: Alueen kehittämisessä tulee hyödyntää kulttuuriympäristön monimuotoisuutta. Alueidenkäytön suunnittelulla edistetään kulttuuriympäristöjen kestävää käyttöä ja hoitoa. Alueilla metsien hoito ja käyttö perustuu voimassa olevaan metsälainsäädäntöön.</i></p>	<p>Suunniteltu lisärakentaminen on sovitettu yhteen alueen kulttuuriympäristön monimuotoisuuden kanssa.</p>
 <p><b>□ □ sl</b></p>	<p>Luonnonsuojelualueet on huomioitu kaavassa eikä niiden alueelle osoiteta rakentamista.</p>

9.4.2026

<p>LUONNONSUOJELUALUE (sl)</p> <p>Merkinnällä osoitetaan luonnon- suojelulain nojalla suojeltu tai suojeltavaksi tarkoitettu alue. Alue- ella on voimassa MRL 33 §:n mu- kainen ehdollinen rakentamisra- joitus.</p> <p>Suojelumääräys: Alueella ei saa ryhtyä sellaisiin toimenpiteisiin, jotka saattavat vaarantaa alueen suojeluarvoja. Suojelumääräys on voimassa, kunnes suojelualue var- sinaisesti perustetaan.</p>	
  <p>MONIPUOLINEN TYÖ- PAIKKA-ALUE</p> <p>Merkinnällä osoitetaan monipuo- linen teollisuus- ja/tai työpaikka- alue.</p> <p>Suunnittelumääräys: Alueen yksi- tyiskohtaisemmassa suunnitte- lussa tulee erityistä huomiota kiin- nittää liikenteellisten olosuhteiden järjestämiseen. Alueiden käytön suunnittelussa on otettava huomioon valtakunnallisesti mer- kittävien liikenneverkkojen toimi- vuuden turvaamiseksi tarvittavat rinnakkaistie- ja eritasojärjestelyt ja turvattava maakunnallisesti ja valtakunnallisesti arvokkaat kult- tuuriympäristöt.</p>	<p>Maakuntakaavassa osoitettu työpaikka-alue sijaitsee kaava-alueen läheisyydessä, mutta ei suoraan kaava-alueella. Toiminnot ovat yhteensovitettavissa.</p>
 <p>MOOTTORIKELKKAILUREITTI</p> <p>Merkinnällä osoitetaan moottori- kelkkailun runkoreitistö ohjeelli- sena.</p>	<p>Kaavassa on osoitettu maakuntakaavan mukainen moottorikelkkailureitti Raudanjärven ja viereisen vuorijärven alueilla.</p>

9.4.2026

 <p>NATURA 2000 -ALUE</p> <p>Merkinnällä osoitetaan Natura 2000 -verkostoon kuuluva alue.</p>	<p>Natura-alueet on huomioitu suunnittelussa ja osoitettu kaavakartalla.</p>
<p><b>vt/kt</b></p> <hr/> <p>VALTATIE/KANTATIE (vt/kt)</p> <p>Valtateinä osoitetaan valtakunnallista ja maakuntien välistä pitkämatkaista liikennettä välittäviä maanteitä. Kantateinä osoitetaan valtateitä täydentäviä, maakuntia palvelevia maanteitä, jotka yhdistävät kaupunkitasoisia keskuksia tärkeimpiin liikennesuuntiin. Alueella on voimassa MRL 33 §:n mukainen ehdollinen rakentamisrajoitus.</p> <p>Suunnittelumääräys: Valta- ja kantateitä tulee kehittää käyttäjälähtöiseen palvelutasoajatteluun perustuen siten, että varmistetaan etenkin pitkämatkaisen liikenteen sujuvuus ja turvallisuus. Valtatietä 4 kehitettäessä tulee ottaa huomioon EU:n TEN-T-ydinliikenneverkolle asetut vaatimukset. Teillä tulee varautua kevytväyläjärjestelyihin taajamien ja kylämäisen asutuksen kohdalla sekä linjausmuutoksiin, eritasoliittymiin, rinnakaistie- ja liittymäjärjestelyihin sekä lisäkaistoihin/ohituskaistoihin, jotka täsmentyvät tarkemman suunnittelun yhteydessä.</p>	<p>Kaavassa osoitettu rakentaminen ei ole ristiriidassa valtateille / kantateille maakuntakaavassa osoitettujen määräysten kanssa.</p>
<p><b>st</b></p> <hr/> <p>SEUTUTIE (st)</p> <p>Seututeinä osoitetaan seutukuntien liikennettä palvelevia ja</p>	<p>Uuden rakentamisen myötä lisääntyvä liikenne tukeutuu alueen seututieverkostoon. Teiden alueelle ei ole osoitettu muuttuvaa maankäyttöä yleiskaavassa.</p>



9.4.2026

<p>seutukuntia pääteihin yhdistäviä teitä. Alueella on voimassa MRL 33 §:n mukainen ehdollinen rakentamisrajoitus.</p>	
  <b>SUOJELUALUE</b> <p>Merkinnällä osoitetaan suojelualue, joka voidaan toteuttaa luonnonsuojelulain ja/tai muun lainsäädännön perusteella. Alueella on voimassa MRL 33 §:n mukainen ehdollinen rakentamisrajoitus.</p> <p>Suojelumääräys: Alueella ei saa ryhtyä sellaisiin toimenpiteisiin, jotka saattavat vaarantaa alueen suojeluarvoja.</p>	<p>Kaavassa ei osoiteta rakentamista suojelualueelle.</p>
 <b>VALTAKUNNALLISESTI (v) JA MAAKUNNALLISESTI ARVOKAS MAISEMA-ALUE</b> <p>Merkinnällä osoitetaan valtioneuvoston periaatepäätöksen mukainen valtakunnallisesti arvokas maisema-alue sekä maakunnallisesti arvokas maisema-alue.</p> <p>Suunnittelumääräys: Alueella tulee edistää kestävä maatalouden harjoittamista. Alueen suunnittelussa on otettava huomioon arvokkaan maisema-alueen kokonaisuus, ominaispiirteet ja identiteetti. Alueilla metsien hoito ja käyttö perustuu voimassa olevaan metsälainsäädäntöön.</p>	<p>Suunnittelualueelle ei sijoitu valtakunnallisesti tai maakunnallisesti arvokkaita maisema-alueita. Suunnittelualueen läheisyydessä sijaitseville alueille ei aiheudu suoria vaikutuksia uusista rakennuspaikoista ja välilliset vaikutuksetkin ovat vähäisiä.</p>

9.4.2026

 <p><b>VALTATIEN 4 KEHITTÄMISAKSELI</b></p> <p>Merkinnällä osoitetaan Keski-Suomen Strategiassa määritelty toiminnallisesti merkittävä liikennekäytävä, jonka runkona toimiva valtatie on osa EU:n TEN-T-ydinliikenneverkkoa.</p> <p>Suunnittelumääräys: Alueidenkäytön suunnittelussa on kehittämisakselilla varauduttava tavoite-tilaan, joka mahdollistaa valtatie kehittäminen TEN-T-ydinliikenneverkon vaatimusten mukaisena. Sillä tulee kiinnittää huomiota pitkämatkaisen liikenteen sujuvuuteen ja turvallisuuteen sekä liikenteen ja matkailun palveluihin ja yritystoiminnan edistämiseen. Tien kehittämisen tulee perustua matkojen ja kuljetusten käyttäjälähtöiseen palvelutasojatteluun. Kehittämisakseli on myös joukko liikenteen laatuikäytävä, jonka liityntäyhteyksiä ja -pysäköintiä tulee kehittää.</p>	<p>Lisärakentamisesta aiheutuva vähäinen liikennemäärien kasvu ei ole ristiriidassa maakuntakaavamerkinnän tavoitteiden kanssa.</p>
 <p><b>VIRKISTYSALUE, KOHDE</b></p> <p>Merkinnällä osoitetaan vähintään seudullisesti merkittävä virkistysalue. Alueella on voimassa MRL 33 §:n mukainen rakentamisrajoitus. Nuolella osoitetaan Jyväskylän kaupunkiseudulla virkistysalueiden laajenemissuunnat.</p> <p>Rakentamismääräys: Alueella sallitaan virkistys- ja retkeilykäyttöä palveleva rakentaminen. Metsien hoito ja käyttö perustuu voimassa olevaan metsälainsäädäntöön.</p>	<p>Suunnittelussa ei osoiteta rakentamista maakuntakaavan mukaiselle virkistysalueelle. Uudet asukkaat / loma-asukkaat saattavat toki käyttää myös maakuntakaavan mukaisia virkistysalueita.</p>

9.4.2026

 <p><b>VOIMALINJA (z)</b></p> <p>Merkinnällä osoitetaan olemassa olevat sekä suunnitelmiltaan riittävän valmiit (voimajohtohankkeelle tehty YVA-lain mukainen ympäristövaikutusten arviointimenettely tai sähkömarkkinalain mukainen ympäristöselvitys) 110 kV, 220 kV ja 400 kV voimalinjat. Linjalla on voimassa MRL 33 §:n mukainen ehdollinen rakentamisrajoitus.</p>	<p>Suunnittelualueelle ei sijoitu voimalinjoja.</p>
 <p><b>TUULIVOIMATUOTANTOON SOVELTUVA ALUE (tv)</b></p> <p>Merkinnän kuvaus: Erityisominaisuutta kuvaavalla merkinnällä osoitetaan seudullisesti merkittävä tuulivoimatuotantoon soveltuva alue. Seudullisesti merkittäviä ovat vähintään kymmenen (10) tuulivoimalan alueet. Merkintään ei sisälly MRL 33 §:n mukaista ehdollista rakentamisrajoitusta.</p> <p>Kulttuuriympäristöjen valtakunnallisten ja maakunnallisten arvojen säilyminen on varmistettava. Lisäksi on otettava huomioon maisemalliset vaikutukset järvillä.</p> <p>Lentoliikenteen ja Puolustusvoimien toimintaedellytykset tulee turvata sekä ottaa erityisesti huomioon Puolustusvoimien toiminnasta sekä tutkajärjestelmistä ja radioyhteyksistä johtuvat rajoitteet. Yksityiskohtaisemmassa suunnittelussa on otettava huomioon</p>	<p>Rantaosayleiskaavassa osoitettu rakentaminen ei kohdistu tuulivoima-alueelle, eikä niiden melualueille.</p>

9.4.2026

tuulivoimatuotantoalueiden yhteisvaikutukset. Sähköverkkoon liittymisessä on pyrittävä hyödyntämään olemassa olevia johtokäytäviä. Tuulivoima-alueiden liittämiseksi sähköverkkoon on pyrittävä hyödyntämään yhteisiä johtokäytäviä. Sähkönsiirtolinjat tulee toteuttaa luontovaikutusten sekä maa- ja metsätalouden harjoittamisen kannalta mahdollisimman vähäisin vaikutuksin.

Rantaosayleiskaavan suunnittelualuetta koskien on annettu seuraavat suunnittelumääräykset:

Aluekohtaiset tarkentavat määräykset:

Alueiden Hallakangas, Hautakangas, Hilloneva, Lehtomäki ja Uusimo yksityiskohtaisemmassa suunnittelussa on varmistettava, että suunnitelma tai hanke yksinään tai yhdessä muiden hankkeiden tai suunnitelmien kanssa tarkasteltuna ei luonnonsuojelulain 34 §:n tarkoittamalla tavalla merkittävästi heikennä Natura 2000 -verkoston alueiden perusteena olevia luonnonarvoja.

Alueella Hilloneva on huomiotava vaikutukset maakotkaan.

Alueiden Hallakangas, Hanhineva, Hautakangas, Hilloneva, Karhukorpi,

Kirvesvuori, Lehmikorpi, Lepäkangas, Liimattala, Mustalamminmäki, Pitkälänvuori, ja Uusimo yksityiskohtaisemmassa suunnittelussa on varmistettava, ettei tuulivoimarakentamisesta aiheudu

9.4.2026

<p>merkittävää haitallista vaikutusta valtakunnallisesti ja maakunnallisesti arvokkaille maisema-alueille. Alueella Uusimo on huomioitava maakunnallisesti arvokkaan perinnemaiseman arvojen säilyminen.</p> <p>Alueiden Höystösensuo ja Lepäkangas yksityiskohtaisemmassa suunnittelussa on varmistettava, ettei tuulivoimarakentamisesta aiheudu merkittävää haittaa muuttolinnustolle eikä uhanalaisten tai erityisesti suojeltavien lintulajien esiintymiselle.</p>	
<p><b>Koko maakuntaa koskeva suunnittelumääräys</b></p> <p><b>Biotalous</b></p> <p>Maa- ja metsätalous sekä turvetuotanto tulee suunnitella ja toteuttaa niin, että kulloinkin voimassa olevassa Keski-Suomen pintavesien toimenpideohjelmassa esitetyt vesienhoidon tavoitteet saavutetaan.</p> <p><b>Turvetuotanto</b></p> <p>Alla mainituilla valuma-alueilla turvetuotanto on voimakkaasti vaiheistettava ja vesiensuojelumenetelmien tehokkuuteen on kiinnitettävä erityistä huomiota. Kokonaistuotanto on suunniteltava ja mitoitettava siten, että se ei vaikuta vesien tilaan heikentävästi. Valuma-alueet ovat 14.5 Jämsän reitti Kankarisveteen saakka; 14.6 Saarijärven reitti; 14.7 Rautalammin reitti; 14.9 Mäntyharjun reitti; 35.4 Ähtärin ja Pihlajaveden reitti; 35.6 Keuruun reitti; 14.44 Kivijärven-Vuosjärven valuma-alue pois lukien</p>	<p>Keski-Suomen pintavesien toimenpideohjelman vesienhoidon tavoitteet otetaan huomioon siltä osin, kun on tarpeellista.</p> <p>Kaavassa ei osoiteta turvetuotantoa.</p>

9.4.2026

Vuosjärvi; 14.45 Isojoen-Jääjoen valuma-alue; 14.273 Rumaoja-Myllyojan valuma-alue; 14.376 Vanajajärven valuma-alue; 14.378 Iso-Virmaksen valuma-alue; 14.463 Kannonjoen valuma-alue; 14.483 Tervajoen valuma-alue.

**Vähittäiskaupan suuryksikkö**

Seudullisesti merkittävän vähittäiskaupan suuryksikön koon alarajaksi määritellään, ellei selvitysten perusteella taajamakohtaisesti muuta osoiteta

- päivittäistavarakaupan seudullisesti merkittävän suuryksikön koon alaraja on 4000 k-m<sup>2</sup>
- erikoistavarakaupan seudullisesti merkittävän suuryksikön koon alaraja Jämsän, Karstulan, Keuruun, Laukaan, Muuramen, Saarijärven, Viitasaaren ja Äänekosken kuntakeskustaajamien yhtenäisellä asema-kaava-alueella on 5 000 k-m<sup>2</sup>
- Jyväskylän yhtenäisellä keskustaajama-alueella erikoistavarakaupan seudullisesti merkittävän suuryksikön koon alaraja on 10 000 k-m<sup>2</sup>
- muualla erikoistavarakaupan seudullisesti merkittävän suuryksikön koon alaraja on 4000 k-m<sup>2</sup> Edellä mainitut rajat ylittävät kaupan suuryksiköt osoitetaan maakuntakaavassa erikseen kerrosalamitoituksineen. Edellä mainittuja pienempiä, paikallisesti merkittäviä vähittäiskaupan suuryksiköitä on mahdollista toteuttaa kunnan

Kaavassa ei osoiteta vähittäiskaupan suuryksiköitä.

9.4.2026

omaan suunnitteluun ja vaikutusten arviointiin perustuen.	
<b>Uusiutuva energia</b>	
Tuulivoiman ja siihen liittyvän sähkönsiirron suunnittelussa tulee ottaa huomioon vaikutukset asutukseen, liikenneväyliin, maisemaan, kulttuuriperintöön, virkistykseen, elinkeinoihin, luontoon	Kaavassa ei osoiteta tuulivoimaa.

Raudanjärven sekä Liitonjärven rannoilla lisääntyvä rakentaminen voi aiheuttaa vähäisiä vaikutuksia Pohjois-Pohjanmaan puoleisille vesistöille lähinnä veden laadun osalta. Kortelamman sekä Rikkajärven rantojen lisääntynyt rakentaminen voi aiheuttaa vähäisiä vaikutuksia Pohjois-Savon puoleisille vesistöille. Yli maakunnallisten vaikutusten arvioidaan kuitenkin olevan hyvin vähäisiä ja rajoittuvan yksittäisiin vesistöihin.

#### 9.4 Vaikutukset rakennettuun ympäristöön ja kulttuuriympäristöön

##### Vaikutukset nykyiseen yhdyskuntarakenteeseen

Alueelle tuleva uusi loma- ja asuinrakentaminen täydentää alueen haja-asutusrakennetta. Uusi rakentaminen on osoitettu loma-asumisena, joka sopii hyvin suunnittelualueen luonteeseen ja on yhteensovitettavassa jo olevan yhdyskuntarakenteen, eli lähinnä loma- ja vakituksen asumisen, kanssa.

Alueen nykyinen tieverkko palvelee hyvin myös uusien rakennuspaikkojen tarpeita. Muutoksia yleiseen tieverkkoon ei tarvitse tehdä. Joitakin uusia pääsyeitä ja yksittäisiä liittymiä joudutaan rakentamaan.

##### Vaikutukset rakennuskantaan

Kaavalla ei ole vaikutusta olevaan rakennettuun ympäristöön, koska kaava ei edellytä olevien rakennusten purkamista.

##### Vaikutukset rakennettuun kulttuuriympäristöön ja arkeologiseen kulttuuriperintöön

Vaikutukset rakennettuun kulttuuriympäristöön arvioidaan selvitysten valmistuttua kaavaehdotusvaiheessa.

Kaavassa on osoitettu muutamia rakentamiselle varattuja alueita, joilla sijaitsee myös arkeologista kulttuuriperintöä. Suurin osa alueista on jo rakentuneita. Kiinteät muinaisjäännökset ja muut arkeologiset kohteet on osoitettu kaavakartalla omilla merkinnöillään, ja niillä on niitä suojelevat määräykset. Kohteisiin kajoaminen on kielletty ja mikäli aluetta on tarpeen muuttaa, on siitä neuvoteltava museoviranomaisen kanssa. Arkeologiseen kulttuuriperintöön ei siten kohdistu vähäistä suurempia vaikutuksia.

9.4.2026

## 9.5 Vaikutukset liikenteeseen

Kaavaratkaisu lisää ajoneuvoliikennettä kaava-alueella ja kaava-alueelta erityisesti etelään Pihtiputaan keskustasta Viitasaaren suuntaan sekä pohjoiseen Pyhäjärven suuntaan.

Suunnittelualueelle on osoitettu 287 uutta rakennuspaikkaa. Jos kaikki rakennuspaikat tai suurin osa niistä toteutuisivat, olisi niiden tuottama matkatuotos noin 574 matkaa vuorokaudessa. Näistä matkoista suurin osa olisi henkilöautolla tapahtuvia matkoja. Liikennemäärän lisäys olisi suurinta kesäkuukausina. Liikennemäärä lisääntyisi erityisesti valtatiellä 4. Kun huomioidaan tien kapasiteetti, ei lisääntyvä liikenne aiheuta erityistä vaaraa liikenneturvallisuudelle tai heikennä liikenteen sujuvuutta alueella.

Kaavaratkaisu lisää kevyen liikenteen määrä alueella todennäköisesti hyvin vähän ja alueen joukkoliikenteen järjestämisen edellytyksiin kaavaratkaisulla ei ole vaikutusta.

## 9.6 Vaikutukset luonnonympäristöön

Vaikutukset luonnonympäristöön arvioidaan selvitysten valmistuttua kaavaehdotusvaiheessa.

## 9.7 Vaikutukset Natura-alueisiin

Vaikutukset Natura-alueisiin arvioidaan selvitysten valmistuttua kaavaehdotusvaiheessa.

## 9.8 Vaikutukset maisemaan

Keskeisiltä osin alueen nykyinen maisemaluonne ei muutu. Alueella on jo paljon olemassa olevaa rakennuskantaa rannoilla.

Uudet rakennuspaikat on pyritty osoittamaan kiinteistöjaotus huomioiden olemassa olevien rakennuspaikkojen viereen ja useampien rakennuspaikkojen ryhmiin luonnonmaisemaan kohdistuvien vaikutusten vähentämiseksi. Yksittäisiä rakennuspaikkoja lukuun ottamatta uudet rakennuspaikat on osoitettu avoimien peltoalueiden ulkopuolelle. Maisemaan kohdistuvia haittoja on pyritty vähentämään kaavamääräyksillä, jotka määräävät mm. suojapuuston säilyttämisestä ja rakennusten vähimmäisetäisyydestä rantaviivasta.

Maisemavaikutusten arviointi täydentyy selvitysten valmistuttua kaavaehdotusvaiheessa.

## 9.9 Vaikutukset sosiaaliseen ympäristöön

Kaavaan on jätetty vapaata rantaviivaa yleiseen virkistyskäyttöön. Jotkut pienemmät vesistöt muuttuvat rakentamattomista rakennetuiksi ja isommillakin vesistöjen osilla pitkiä rakentamattomia ranta-alueita muuttuu rakennetuiksi. Mikäli tällaisia vesistöjä on käytetty virkistykseen yleisesti, on vaikutus virkistyskäytön näkökulmasta kohtalainen. Kaava ei kuitenkaan heikennä alueen turvallisuutta tai viihtyisyyttä. Lisääntyvä loma-asutus lisää alueen ja koko kunnan aktiivisuutta yleisesti.

## 9.10 Taloudelliset vaikutukset

Kaavan toteuttaminen on pitkälti maanomistajien asia. Lisärakentaminen luo paineita yksityistieverkon ja mahdollisesti myös yleisen tieverkon parantamiseen ja kunnossapitoon. Alueen vesijohtoverkoston laajentaminen voi tulla ajankohtaiseksi uuden rakentamisen myötä. Näiltä osin kustannukset kohdistuvat pitkälti maanomistajiin.

Uudet loma-asukkaat tuovat toimeentuloa kuntaan käyttämällä kunnassa olevia palveluita. Osa palveluista saatetaan kuitenkin hakea myös kuntarajojen toisilta puolin.

9.4.2026

Suora taloudellinen vaikutus kaavalla on alueen maanomistajiin, koska alueen rakennusoikeus on määritetty. Rakennuspaikkojen olemassaolo lisää tilojen vakuusarvoa ja mahdollistaa myös uudisinvestointien rahoituksen.

Kaavalla ei ole rajoitettu maa- ja metsätaloustoimintaa. Maa- ja metsätalouden käytössä olevaa maata on osoitettu rakentamiseen ranta-alueilla. Maanomistajilla on kaavaprosessin aikana mahdollisuus vaikuttaa siihen, osoitetaanko hänen mailleen kaavan mitoituserusteiden mukaista rakennusoikeutta vai jäävätkö alueet maa- ja metsätalouskäyttöön. Rakentamisen ulkopuolelle jäävät alueet ovat perustettuja luonnonsuojelualueita ja suojelualueena toteutettavaksi tarkoitettuja alueita lukuun ottamatta alueita, jotka on osoitettu maa- ja metsätalouskäyttöön. Ympäristö-, luonto- tai maisema-arvoiltaan merkitykselliset kohteet osoitetaan ehdotusvaiheessa kaavassa ohjeellisilla rajauksilla. Metsälaki on voimassa kaavassa M-alkuisilla alueilla eikä näille alueille ole annettu metsäkäsittelyä koskevia kaavamääräyksiä.

9.4.2026

## 10 Suunnitteluvaiheet

### Aloitusvaihe

Kaavaprosessi käynnistyi kesällä 2025.

Aloitusvaiheen viranomaisneuvottelu pidettiin 25.8.2025. Neuvottelun muistio on kaavaselostuksen liitteenä.

Osallistumis- ja arviointisuunnitelma oli nähtävillä 29.9. – 28.10.2025.

Osallistumis- ja arviointisuunnitelmasta saatiin yhteensä 8 lausuntoa. Lausunnon jättivät Keski-Suomen museo, Väylävirasto, Pohjois-Pohjanmaan ELY-keskus, Keski-Suomen ELY-keskus, Keski-Suomen liitto, Metsähallitus, Keski-Suomen pelastuslaitos sekä Viitasaaren kaupunki. Lausunnoissa esiin nostetut asiat on huomioitu tarpeellisilta osin kaava-aineiston laadinnassa.

Lisäksi saatiin 23 mielipidettä, jotka koskivat lähinnä rakennuspaikkatoiveita. Toiveita toteutettiin mitoituksen tulosten sallimissa rajoissa.

Osallisille järjestettiin yleisötilaisuus 9.10.2025.

### Luonnosvaihe

Kaavan valmisteluvaiheen aineisto nähtävillä \_\_.\_\_.2026.

Kaavaluonnoksesta pyydetään lausunnot viranomaisilta.

### Ehdotusvaihe

Kaavaehdotus nähtävillä \_\_.\_\_.202\_.

Kaavaluonnoksesta pyydetään lausunnot viranomaisilta.

**Kaava hyväksytään Pihlputaan kunnanvaltuustossa.**

### **FCG Rakennettu Ympäristö Oy**

Maria Ouni  
Projektijohtaja, DI YKS 600