

Nina Äijälä

PIHTIPUTAAN ELÄMÄJÄRVEN, LIITONJOEN, RÖNNYN JA SAANIN ALUEET

Nina Äijälä

PIHTIPUTAAN ELÄMÄJÄRVEN, LIITONJOEN, RÖNNYN JA SAANIN ALUEET



2011

Nina Äijälä

PIHTIPUTAAN ELÄMÄJÄRVEN, LIITONJOEN, RÖNNYN JA SAANIN ALUEET

Rakennusinventointiraportti



KESKI-SUOMEN
MUSEO

PIHTIPUTAAN ELÄMÄJÄRVEN, LIITONJOEN, RÖNNYN JA SAANIN ALUEET

Sisällysluettelo

1. JOHDANTO	3
Työn tarkoitus ja taustat	3
Menetelmät	4
Aikaisemmat selvitykset	5
2. INVENTOINTIALUE	7
Elämäjärvi ja Peninki	10
Liitonjoki	20
Rönnynkylä	24
Saaninkylä	29
Inventointialueen eteläosa	34
3. RAKENNETUN YMPÄRISTÖN HISTORIALLISET KERROSTUMAT	40
Perinteisen hirsirakentamisen aika	40
Jälleenrakennuskausi	44
Pientalot	45
Julkiset ja yhteiset rakennukset	46
1960-luvulta 2000-luvulle	48
4. RAKENNETUN YMPÄRISTÖN TILA 2011	51
5. INVENTOIDUT KOHTEET JA ALUEET	55
Elämäjärvi ja Peninki	55
Liitonjoki	65
Rönnynkylä	67
Saaninkylä	70
Inventointialueen eteläosa	73
LÄHTEET	78

1. JOHDANTO

Työn tarkoitus ja taustat

Pihtiputaan Elämäjärven, Liitonjoen, Rönnyn ja Saanin kylien alueen kulttuurihistoriallisesti arvokkaiden rakennusten ja rakennettujen ympäristöjen inventointi on Pihtiputaan kunnan Keski-Suomen museolta tilaama selvitystyö, joka tehtiin taustaselvitykseksi alueelle suunnitteilla olevien kaavahankkeiden laadintaan. Inventoinnin teki Keski-Suomen museon projektitutkija Nina Äijälä. Inventointiprojekti kesti kolme kuukautta. Alueen kenttätyöt tehtiin kahden viikon aikana 11.–22.7.2011. Tämän jälkeen projekti jatkui kirjallisilla töillä, jonka aikana jokaisesta inventoidusta kohteesta ja alueesta täytettiin lomake Keski-Suomen museon KIOSKI-inventointitietokantaan. Inventointiraportti valmistui syyskuussa 2011.

Rakennusinventoinnissa dokumentoitiin Saanin, Rönnyn, Elämäjärven, Peningin ja Liitonjoen alueiden rakennettua ympäristöä, kerättiin tietoa alueen rakennuskannasta, selvitettiin ja koottiin yhteen alueen rakennetun ympäristön ominaispiirteet sekä määriteltiin kohteiden ja alueiden kulttuurihistoriallinen arvo. Lisäksi inventointiraportissa on lyhyesti kerrottu alueen historiasta ja rakentumisen vaiheista syvällisemmän kokonaiskuvan luomiseksi. Vuoden 2011 rakennusinventointi täydentää ja ajantasaistaa alueen aikaisempaa inventointiaineistoa, joka on koottu pääosin vuosina 1981–1983.

Tässä inventointiraportissa luodaan kokonaiskuva alueesta, sen rakennusperinnöstä ja historiasta sekä muodostetaan yhteenveto alueen kulttuurihistoriallisista arvoista. Raportissa olevat kohdekohtaiset esittelyt ovat tiivistelmiä Keski-Suomen museon rakennusinventointiaineistosta. Tarkempi kohde- ja rakennuskohtainen tieto on löydettävissä Keski-Suomen museon käyttämässä KIOSKI-inventointitietokannasta. Raportin valokuvat on kuvannut Nina Äijälä heinäkuussa 2011. Arkistokuvat ovat Keski-Suomen museon kuvaarkistosta.



Menetelmät

Saanin, Rönny, Elämäjärven ja Liitonjoen alueiden rakentumista ja historiaa selvitetessä käytettiin lähteinä kirjallisuutta, arkistoaineistoja, vanhoja karttoja sekä haastatteluita. Alueen rakennettua ympäristöä dokumentoitiin kenttätyöjakson aikana valokuvaamalla ja kirjallisin muistiinpanoin. Kenttätöiden aikana pyrittiin saamaan yhteys kiinteistöjen omistajiin, jotka useissa tapauksissa toimivat omistamansa kohteen tärkeinä informantteina. Mikäli omistajia ei tavoitettu, jätettiin kohteeseen kirje yhteydenottopyyntöineen. Valmiit inventointilomakkeet postitettiin projektin aikana kohteiden omistajille palautteenantoa varten.

Arkistolähteitä olivat Maanmittauslaitoksen arkiston maarekisterikirjat ja isojakokartat. Muita historiallisia karttoja oli mahdollista tarkastella internetin Heikki Rantatupa Historialliset kartat -portaalissa [<http://www.vanhakartta.fi>]. Pihtiputaan kunnalla oli lisäksi vuoden 1911 pitäjänkartta, joka oli tutkijan käytössä. Taustatietona käytettiin myös Pihtiputaan vanhaa rakennusinventointiaineistoa, jota säilytetään Keski-Suomen museon rakennus-tutkimusarkistossa. Kirjallisista lähteistä merkittävimmät olivat Pihtiputaan kirja vuodelta 1964 (toim. Lappalainen Jussi T.), sen uudistettu ja täydennetty painos Pihtiputaan kirja II vuodelta 2000 (toim. Mönkkönen Mauri) sekä Pihtipudas-seuran kotiseutulehden Pihtiputaan joulun useat numerot.

Saanin, Rönny, Elämäjärven ja Liitonjoen alueet ovat maaseutumaista haja-asutusalueetta, joiden inventoinnissa keskeinen lähtökohta oli asutus- ja elinkeinohistoria. Sen selvittämisessä apuna on käytetty maarekistereitä sekä historiallisia karttoja. Pyrkimyksenä oli kartoittaa rakennukset, rakennusryhmät ja maisemakokonaisuudet, jotka kuvastavat alueen historiaa ja kulttuuriympäristön muotoutumista. Tarkastelu ulottui aiemmasta inventoinnista poiketen myös viime sotien jälkeiseen aikaan.

Inventointikohteiden valinnassa käytettiin seuraavia kriteereitä

- Historiallinen merkitys: esimerkiksi asutuksen, elinkeinon tai henkisen elämän vaiheiden kuvastajina
- Rakennushistoriallinen merkitys: säilyneisyys, alkuperäisyys, rakennustaiteellinen edustavuus

- Tyypillisuus tai edustavuus: esimerkiksi tietyn aikakauden, alueen tai sosiaaliryhmän rakennustavan kuvastajana
- Harvinaisuus: esimerkiksi häviämässä olevat rakennustyyppit
- Miljö- ja maisemakokonaisuuksien yhtenäisyys (esimerkiksi ajallinen tai rakennustapaan liittyvä) tai toisaalta kerroksellisuus eli eri kehitysvaiheiden näkyminen rakennetussa ympäristössä. Myös maamerkkimäinen luonne maisemassa

Inventoinnin kenttätyövaiheen aikana projektitutkija vieraili kaikissa aiemmin inventoiduissa kohteissa dokumentoimassa niiden nykytilan. Alueelta inventoitiin myös kokonaan uusia kohteita ja alueita, jotka täydensivät kylien historiasta rakennuskannan avulla saatavaa kuvaa. Valtaosa inventoiduista kohteista on ennen viime sotia rakennettuja talonpoikaisen rakennustavan kuvastajia. Vuoden 2011 täydennysinventointikohteiden joukossa oli lisäksi sotien jälkeisen modernin rakennusperintöä edustavia rakennuksia, esimerkiksi kouluja ja seurantalaja. 1960–2000-lukujen rakennuskanta alueella on pääosin omakotitalotyypistä asuinrakentamista, kesämökkejä tai maatilojen uudempia päärakennuksia, joita ei tarkasteltu inventoinnissa erikseen kohdekohtaisesti.

Pihtiputaan Saanin, Rönny, Elämäjärven ja Liitonjoen kylien rakennusinventoinnissa keskeiseksi nousi aiemman inventointiaineiston ajantasaistamisen ja täydentämisen lisäksi myös kokonaiskuvan luominen alueen rakennetusta ympäristöstä ja sen historiallisista vaiheista sekä alueelle leimallisten ominaispiirteiden löytäminen ja rakennetun kulttuuriympäristön arvojen täsmentäminen. Arvojen määrittelyssä merkittävyyttä arvioitiin kulttuurihistoriallisten, rakennushistoriallisten ja rakennustaiteellisten sekä maisemallisten seikkojen perusteella.

Aikaisemmat selvitykset

Pihtiputaalla on tehty koko kuntaa koskeva rakennusinventointi vuosina 1981–1983. Inventointi oli osa koko silloisessa Keski-Suomen läänissä tehtyä rakennusperinteen tallennusta. Inventointia teki Keski-Suomen maakuntaliiton

palkkaama tutkija Osmo Kaitalehto. Koko kunnan alueelta inventoitiin tuolloin 130 rakennuskohdetta ja aluetta, joista vuoden 2011 inventointialueelle sijoittui yhdeksäntoista kohdetta ja kolme aluetta. Pihtiputaalla on lisäksi tehty 2000-luvulla täydennysinventointeja. Juuso Väisäsen vuosina 2006–2007 tekemän inventoinnin kohteista muutamia sijaitsi 2011 inventointialueella.

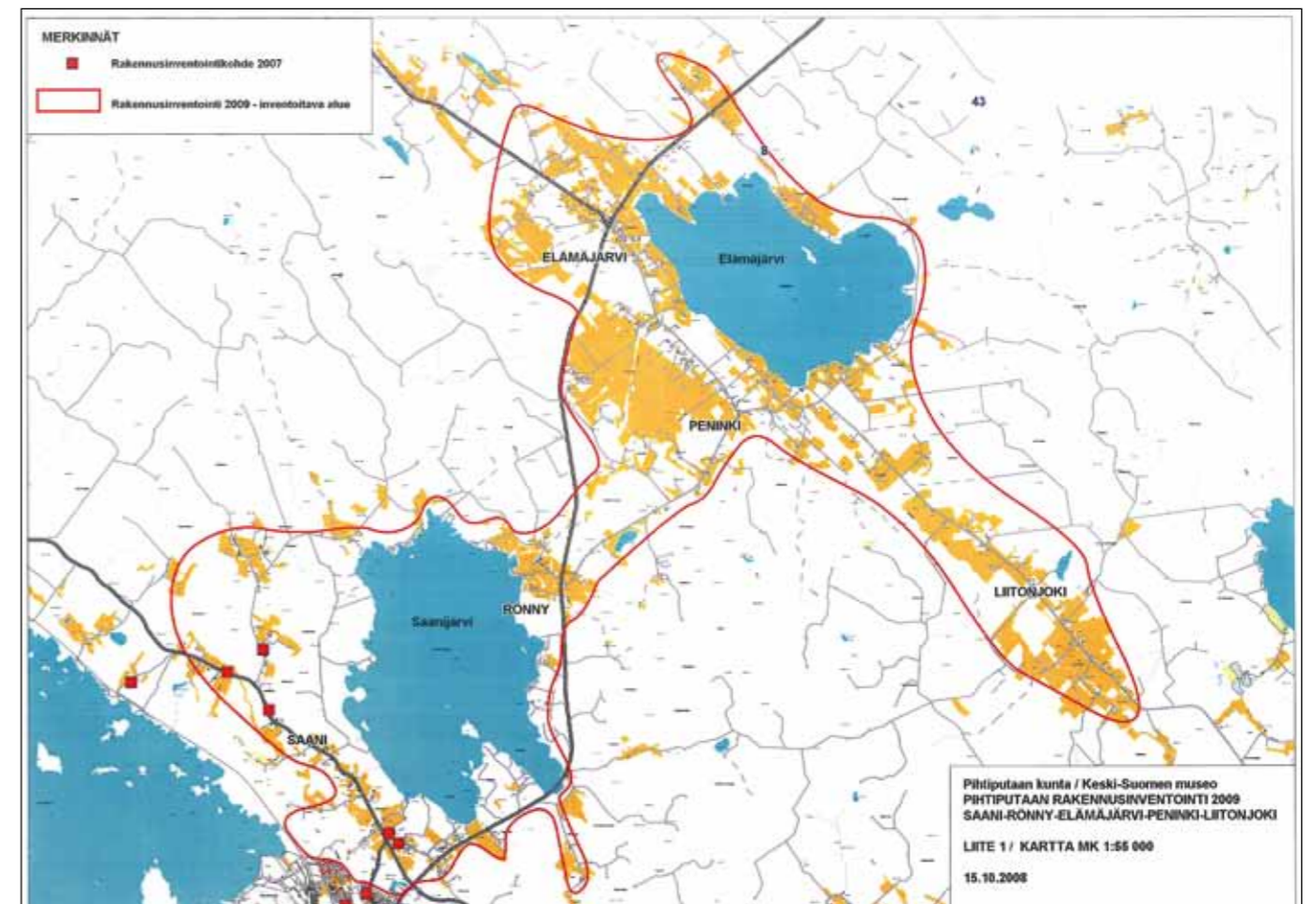
Vuoden 2011 täydennysinventoinnissa kaikkiin aiemmin inventoituihin kohteisiin tehtiin maastotarkastus, jossa yhden kohteen, Hassilan pihapiirin, todettiin kokonaan hävinneen. Vanhoista inventointikohteista täytettiin uudet inventointilomakkeet. Vanhojen kohteiden ja aluekokonaisuuksien lisäksi alueelta inventoitiin 21 uutta kohdetta ja kaksi aluetta. Joidenkin kohteiden osalta arvioinnin täsmentyminen tai kohteissa tapahtuneet muutokset merkitsivät sitä, että aiemmin paikallisesti arvokkaiksi määritellyt kohteet jäivät ilman arvoluokitusta. Kaikki inventoidut kohteet ja alueet esitellään myöhemmässä Inventoidut kohteet -luvussa.

Pihtiputaalle on myös tehty vuosina 2006–2007 kulttuuriympäristöohjelma Keski-Suomen ympäristökeskuksen Pohjoisen Keski-Suomen Toiminnallinen Kulttuuriympäristö (POTKU) -hankkeessa. Kulttuuriympäristöohjelman laati Saija Silén. Kulttuuriympäristöohjelman julkaisu 'Muinaisuuden metropolista nykypäivään' kokoaa yhteen tietoa Pihtiputaan kulttuuriympäristöstä ja toimii kulttuuriympäristön hoito-ohjelmana. Pihtiputaan kunnan valitsemana painopisteenä olivat muinaisjäännökset, joihin kulttuuriympäristöohjelma siten erityisesti keskittyy.

2. INVENTOINTIALUE

Pihtiputaan vuoden 2011 rakennusinventointi kohdistui Pihtiputaan keskustan pohjois- ja koillispuolelle Saanijärven ja Elämajärven ympärillä sijaitseviin kyliin. Etelässä alue rajautuu Heinäjokeen käsittäen kaakkoisosassaan Saaninkylän ja Kuljunperän seudut. Saanijärven itäpuolella inventointialueeseen kuuluvat Rönnykylä ja Pitkäpohja. Elämajärven ympärillä inventointialue käsittää Peningin ja Elämajärven kyläkeskukset, Kortteisen seudun, Kinnusrannan ja Peninginrannan. Elämajärven kaakkoispuolella alueeseen kuuluu vielä Liitonjoki. Oheisessa karttakuvassa näkyy alueen rajaus.

Ympäristöministeriön maisema-alue työryhmän vuonna 1993 laatimassa maisemamaakuntajaossa Pihtipudas sijoittuu itäisen Järvi-Suomen, tarkemmin Keski-Suomen järvisuudun ja Suomenselän maisemamaakuntien rajalle. Maisemamaakunnat on jaettu lisäksi ominaispiirteidensä mukaan pienempiin osa-alueisiin. Pihtiputaan pohjoisosaa kuuluu Suomenselän viljelymaihin sekä





niin ikään Suomenselkään kuuluvaan harvaan asuttuun kumpuilevaan suoylänköalueeseen. Kunnan eteläosa puolestaan kuuluu Keiteleen ja Koliman vesistö- ja metsäalueeseen. Keski-Suomen maisemallisten osa-alueiden välillä ei ole jyrkkiä rajoja ja monet osa-alueiden piirteet näyttäytyvät rinnakkain maisema-alueiden rajaseuduilla.

Pihtipudas on siten maisemallisesti Suomenselän ja Järvi-Suomen vaihtumisvyöhykettä, jossa on nähtävissä piirteitä molemmista maisema-alueista. Pihtiputaalla esiintyy näin Keiteleen ja Koliman vesistö- ja metsäalueelle ominaisia maiseman piirteitä, kuten vuorottelevia metsä- ja vesialueita, vesireittejä ja koskia, laajoja suoalueita ja kaskimaita, harvaa yksittäisasutusta ja pieniä muutaman talon muodostamia kyliä, karjataloutta sekä savolaisasutuksen vaikutteita rakennetussa ympäristössä. Toisaalta maisemassa on myös Suomenselälle ominaisia laajoja suoalueita, Suomenselän viljelymaille omi-

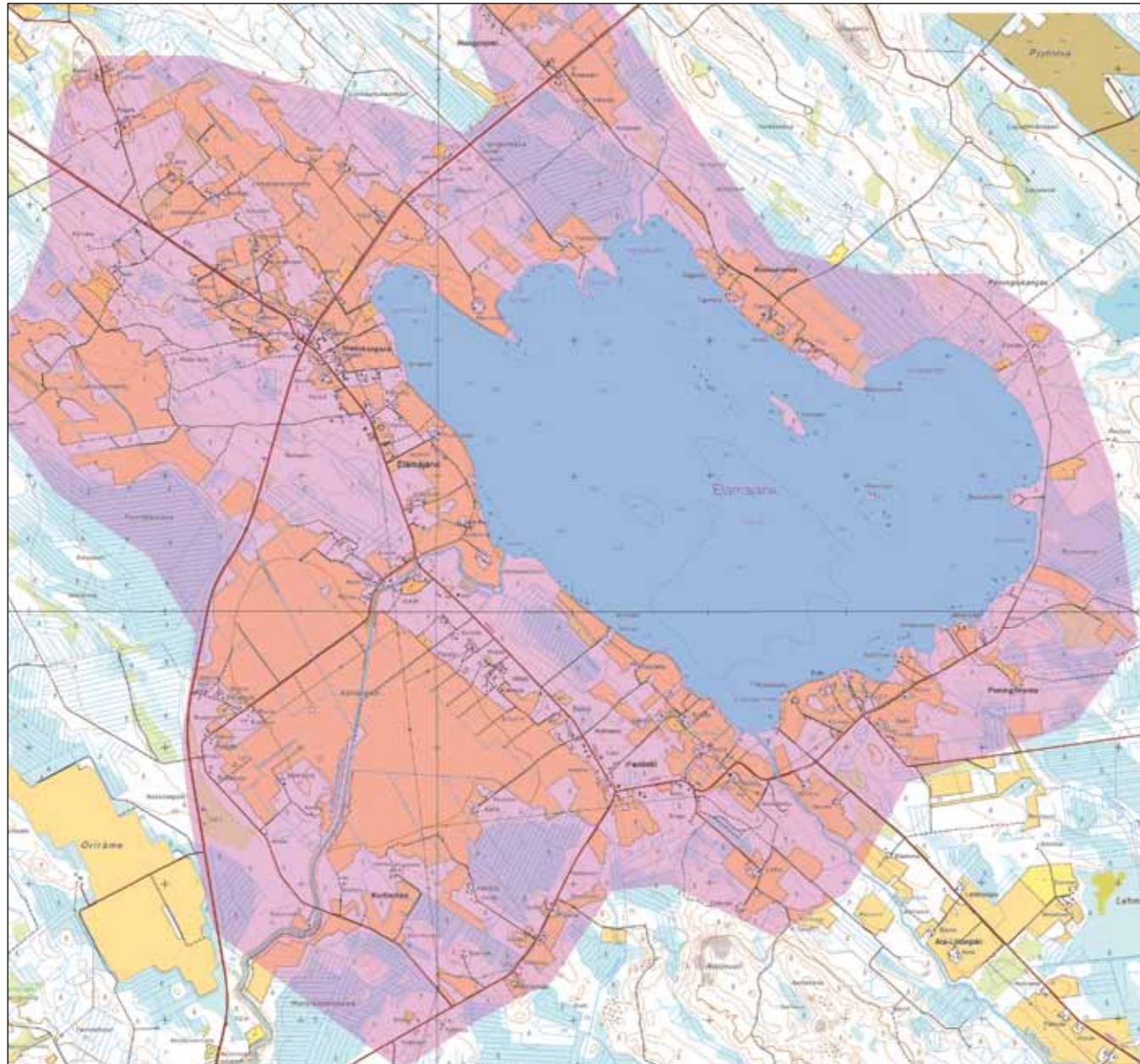
Karjataloutta harjoitetaan edelleen Pihtiputaalla. Valokuva Liitonjoelta.



Kortteisen järvi-kuiviolla entinen järven pohja on avointa ja tasaista peltoaukeaa. Pihtiputaalla oli 1800-luvun lopulta lähtien useita järvien kuivatushankkeita. Pihtiputaan eräs tyypillinen maisemallinen piirre onkin kuivatettujen järvien viljelyalueet.

naisia luode-kaakkosuuntaisia laaksoja, pienten vesistöjen rantamaille syntyneitä kulttuurialueita, suoraivauksia ja rakennetun ympäristön pohjalaisvaikutteita. Koko kunnan alueella asutus on harvaa. Pientilavaltaisuus ja sotien jälkeisen asutustoiminnan synnyttämät tilat suosta raivattuine tai järvi-kuivoille perustettuine peltoineen on Pihtiputaalle tyypillistä.

Elämäjärvi ja Peninki



Kuvaus

Elämäjärven kylä sijaitsee Pihlputaan koillisosassa samannimisen järven ympärillä. Elämäjärven vanhin asutus sijoittuu järven rantamaille. 1800-luvun ja 1900-luvun alun torppariasutus ja 1920-luvun uudistilat sen sijaan ovat kyläteiden varsilla ja Lahdenperänniityn seudulla. Sotien jälkeen Kortteisen järviuiviossa muodostettiin useita asutustiloja ja niiden tilakeskukset sijait-

Elämäjoki virtaa Elämäjärveltä Kortteisenkanavan kautta Saanijärveen. Elämäjärventien ylittävä nykyinen silta on 1970-luvulta, mutta sillan lohkokivinen perustus kertoo vanhemmasta historiasta.

Jälleenrakennuskauden asutustila Kortteisella. Kortteisen järviuiviossa tuli Pihlputaan suurin asutustilojen alue viime sotien jälkeisenä asutustoiminnan aikana.





Haaskan tilan päärakennus on harvoja Elämäjärvellä säilyneitä 1800-luvun maatalon päärakennuksia. Pitkänurkkainen ja vuoraamaton hirsirakennus kuvastaa Pihtiputaalle ominaista rakennustapaa.

sevat järven entisillä rannoilla. Kinnusrannassa on muutaman talon muodostama pienkylä. Alueella on kaksi tiheämmin rakennettua kyläkeskustaa, toinen Haaskanperän tuntumassa nelostien ja Elämäjärventien risteyksen läheisyydessä ja toinen Peningillä Liitonjoentien, Peningintien ja Elämäjärventien risteyksen tuntumassa. Nämä kyläkeskustat ovat syntyneet vanhimpien kantatilojen ja alueen kansakoulujen ympärille.

Elämäjärven maisema on tasaista, vain loivasti rantaa kohti laskevaa. Pellot ovat rantapeltoja. Lahdenperänniityllä usean tilan pellot muodostavat avoimen peltoaukean. Entinen Kortteisjärvi on kuivatettu ja sen paikalla on yhtenäiset, suuret ja avoimet peltoaukeat. Elämäjärvestä Kortteiseen laskenut Elämäjoki kuljettaa nyt vedet Saanijärveen lähes viivasuoran Kortteisenkanavan kautta.

Alueen rakennuskanta on pääasiassa viime sotien jälkeistä, näkyvimmin 1940–1950-luvulla rakennettua. Varsinaiset jälleenrakennuskauden asutustilat sijaitsevat etupäässä Kortteisen seudulla, mutta myös joidenkin vanhempien mautilojen pihapiireihin on rakennettu tuona aikana uusi päärakennus. Vanhojen päärakennusten korvaaminen uusilla omakotitalotyypisillä asuinrakennuksilla jatkui myös 1960–1970-lukujen aikana. Vain muutamilla vanhoilla mautiloilla on säilynyt vanhoja 1800-luvun tai 1900-luvun alun päärakennuksia, edustavimpina esimerkkeinä Haaskan ja Puralan tilojen asuinrakennukset. Alueella on säilynyt myös joitakin vanhojen torppien pienipiirteisiä



Peningin koulumiljö on merkittävä osa kylänraitin miljöötä. Tämä miljö on kuitenkin muuttumassa, sillä vuonna 1930 rakennettu puukoulu on heikossa kunnossa ja sen säilyminen näyttää hyvin epävarmalta.

pihapiirejä, joissa on säilynyt erityisesti torppariajan asuinrakennuksia, mutta joissakin myös aittoja ja muita talousrakennuksia. Erityisesti Peningintien varressa on monia pieniä maaseudun vähävaraisen väestön asumuksia. Ennen viime sotia rakennettuun hirsirakennusperinteeseen liittyviä rakennuksia ovat myös Elämäjärven ja Peningin vanhat koulutalot, joista tosin Peningin koulu on varsin huonokuntoinen. Jälleenrakennuskauden rakennusperintöä Elämäjärven seudulla kuvastavat asuinrakennusten ja mautilarakennusten lisäksi Peningin uudempi koulutalo sekä seudun yhdistystoiminnan vaiheista kertovat kaksi seurantaloa. Uusinta rakennusperintöä alueella kuvastavat mm. Peningillä ja Haaskanperällä sijaitsevat 1980-luvun rivitalot.

Historia

Vielä keskiajalla Pihtipudas, kuten suuri osa muustakin Keski-Suomesta, oli korpea, jota hämäläiset omistivat eräsijoinaan. Erämaat tarjosivat lisätuloja rintamaiden asukkaille, jotka metsästivät, kalastivat ja kaskesivat eräomistuksillaan. Pihtiputaalla eräsijoja oli tietävästi Sääksmäen pälkäneläisillä ja saarioislaisilla sekä Hollolan kihlakuntaan kuuluneilla padasjokelaisilla ja



jämsäläisillä. Pysyvää, kiinteää asutusta Pihtiputaalla ei vielä keskiajalla ollut, mutta alueella tiedetään asuneen pyyntielinkeinoja harjoittaneita, liikkuvaa elämäntapaa viettäneitä lappalaisia. Lappalainen terminä ei liity etniseen ryhmään, vaan on pikemminkin ammattitermi. Sillä on tarkoitettu metsästyksellä ja kalastuksella elantonsa saavaa ihmistä, joka on saattanut olla yhtä lailla hämäläinen, savolainen, pohjalainen tai saamelainen.

Eräsijojen asuttaminen käynnistyi, kun kuningas Kustaa Vaasa julisti vuonna 1542 avoimella kirjeellään kaikki asumattomat erämaat kuninkaalle ja kruunulle kuuluviksi. Kustaa Vaasan pyrkimyksenä oli alueiden asuttaminen, mikä toisaalta lisäisi veronmaksajia ja toisaalta vahvistaisi valtakunnan epävakautta itärajaa. Etuoikeus asuttamiseen annettiin eräsijojen omistajille, hämäläisille, mutta useissa tapauksissa nämä jättivät oikeutensa käyttämättä.



Pihtipudas, isojakokartta. 1816.
Maanmittauslaitoksen arkisto.

Erämaiden asuttajiksi tuli tuolloin savolaisia tai eränkävijä lappalaisia, jotka usein kirjattiin savolaisiksi uudisasukkaiksi.

Elämjärven maakirjakylän ja samalla koko inventointialueen vanhin talo on Kinnula, jonka ensimmäiseksi isännäksi tuli vuonna 1554 Pekka Matinpoika Rautaparta. Kymmenen vuoden kuluttua Elämjärvelle perustettiin toinenkin talo, kun Lassi Kolari tuli isännäksi tilalle, jonka nimeksi myöhemmin tuli Pesola. Kylän kolmas talo oli Hassila. Se perustettiin viimeistään 1600-luvun alkupuolella. 1700-luvun loppupuolella ja 1800-luvun alussa Elämjärvelle syntyi uusia taloja. Ne merkittiin itsenäisiksi isojaossa, joka saatiin Pihtipu-



taalla päätökseen vuonna 1816. Tuolloin perustettuja taloja olivat uudistalona perustettu Panninniemi sekä Hassilasta erotetut Kumpuniemi ja Pellonpää, Kinnulasta erotettu Eerola sekä Pesolasta erotettu Siekkilä.

1880-luvulta 1900-luvulle tultaessa Pihtiputaan väestö kasvoi voimakkaasti. Itsenäisten tilojen lukumäärä ei kuitenkaan lisääntynyt juuri lainkaan. Vuokratilojen määrä sen sijaan kasvoi tuntuvasti. Kun ennen vuotta 1887 Pihtiputaalla oli yhteensä 71 vuokratilaa, oli vuonna 1910 erityyppisiä vuokratiloja jo 286 kappaletta. Itsenäisiä tiloja oli tuolloin 170. Perustettujen vuokratilojen häviäminen oli myös vähäistä, ja vuonna 1912 Pihtiputaalla oli jo 40 yli 50-vuotiasta torppaa. Torppien ja mäkitupien syntymisen ohella vuokratilojen määrää osittain selittää vanhojen tilojen siirtyminen puutavarayhtiöiden omistukseen 1800-luvun lopulla. Puutavarayhtiöt saivat omistukseensa maanostoilla ja keinottelullakin kymmeniä maataloja. Niiden hallussa oli 1900-luvun alkuvuosina jo yli 30 % pitäjän tiloista. Usein velkaisia tiloja ostettiin yhtiöille sopimuksilla, jossa entiset omistajat saivat jäädä loppuiäkseen asumaan ja viljelemään tilojaan. Monilla metsäyhtiön tiloilla oli myös vuokraviljelijä. Suuri osa vuokratiloista oli silti torppia ja mäkitupia.

Pihtiputaalla itsenäistyi suuri määrä torppia 1920- ja 1930-luvulla vuoden 1918 niin kutsutun torpparilain eli lain vuokra-alueiden lunastamisesta seurauksena. Runsaasta torppa-asutuksesta huolimatta Pihtiputaalla oli paljon tilatonta väestöä ja niinpä Pihtiputaalla merkittävän muutoksen toi myös vuoden 1922 laki maankäytöstä asutustarkoituksiin. Sen tarkoituksena oli

Pesolan tila on Elämäjärven kylän vanhimpia taloja. 1900-luvun alun valokuvassa näkyy vielä perinteinen pihtiputaalainen talonpoikaispihapiiri, jossa on pohjalaisvaikutteinen korkea päärakennus ja matalampi asuinrakennus. Pesolan pihapiiri on nykyään täysin uudistunut ja sen historiasta muistuttaa enää kaksi aittaa.



Myllylän torppa Elämäjoen varressa 1900-luvun alussa. Monien torppien pihapiireille oli ominaista lukuisat pienet talousrakennukset, joita tehtiin lisää aina sitä mukaa kun mahdollisuudet sallivat. Valokuvassa näkyvän Myllylän pihapiirikokonaisuus ei tehnyt tästä poikkeusta.

hankkia maata tilattomalle väestölle ja toisaalta parantaa elinkelvottomia tiloja lisämaan myöntämisellä. Maata saivat hankkia ne, jotka eivät ennestään omistaneet maata, eivätkä hallinneet vuokra-alueita. Maata luovutti ensisijaisesti valtio, mutta myös yksityiset, kunnat, seurakunnat ja yhtiöt. Esimerkiksi Elämäjärvelle perustettiin kymmeniä tällaisia asutustiloja ilmeisesti pääosin puutavarayhtiöiden maille. Esimerkiksi Lahdenperänniityn tiloista useimmat ovat syntyneet tällä lailla.

Eräs voimakkaasti Elämäjärven maisemakuvaan vaikuttanut historiallinen vaihe on ollut Kortteisjärven kuivattaminen. Pihtiputaalle malli kuivatuksesta saatiin Pohjanmaan pitäjistä, jossa heinämaita oli hankittu järvenlaskuilla. Elämäjärven lounaispuolella sijaitsevan Kortteisen kuivattamiseen saatiin kuvernöörin lupa vuonna 1837. Työt saatiin alkuun kuitenkin vasta vuonna 1883, ja kuivattamista tehtiin useassa vaiheessa vuosina 1883–1891, 1894–1897, 1899–1901 ja 1912–1913. Järvikuivio jaettiin osakkaiden eli yksityisten tilallisten välillä. 1930-luvulla järvikuivio siirtyi manttaalikunnalle ja sen osakkaille, kunnes sotien jälkeisen maanhankinnan aikana Kortteisen



alue pakkolunastettiin asutustoimintaan. Jotta Kortteisen maat saatiin käyttökelpoisiksi asutustiloille, Kortteisen laskuoja kaivettiin vielä kerran vuosina 1949–1952 – tällä kertaa koneellisesti.

Viime sotien jälkeinen Karjalan siirtolaisten ja rintamamiesten asutustoiminta kosketti koko maata, mutta Pihtipudasta erityisen merkittävällä tavalla. Pihtiputaalla koko pitäjän pinta-alasta kolmasosa käytettiin sodanjälkeiseen asuttamiseen. Myös asukasluku kasvoi kolmanneksella. Asutustoiminta toteutettiin maanhankintalain ja siihen liittyvän lainsäädännön nojalla. Ensimmäisestään maata luovutti valtio, mutta luovutusvelvollisia olivat myös rappiotilat, seurakunnat ja yhtiöt. Pakkolunastuksilla maata otettiin myös yksityisiltä, jotka olivat toissijaisia maanluovuttajia. Elämäjärvellä asutustiloja perustettiin erityisen paljon juuri Kortteisella, jonne syntyi 53 uutta tilaa. Kortteisesta tuli siten tilaluvultaan suurin pitäjän asutusalueista.

Maaseudun väestömäärä oli suurimmillaan 1950-luvulla, jonka jälkeen

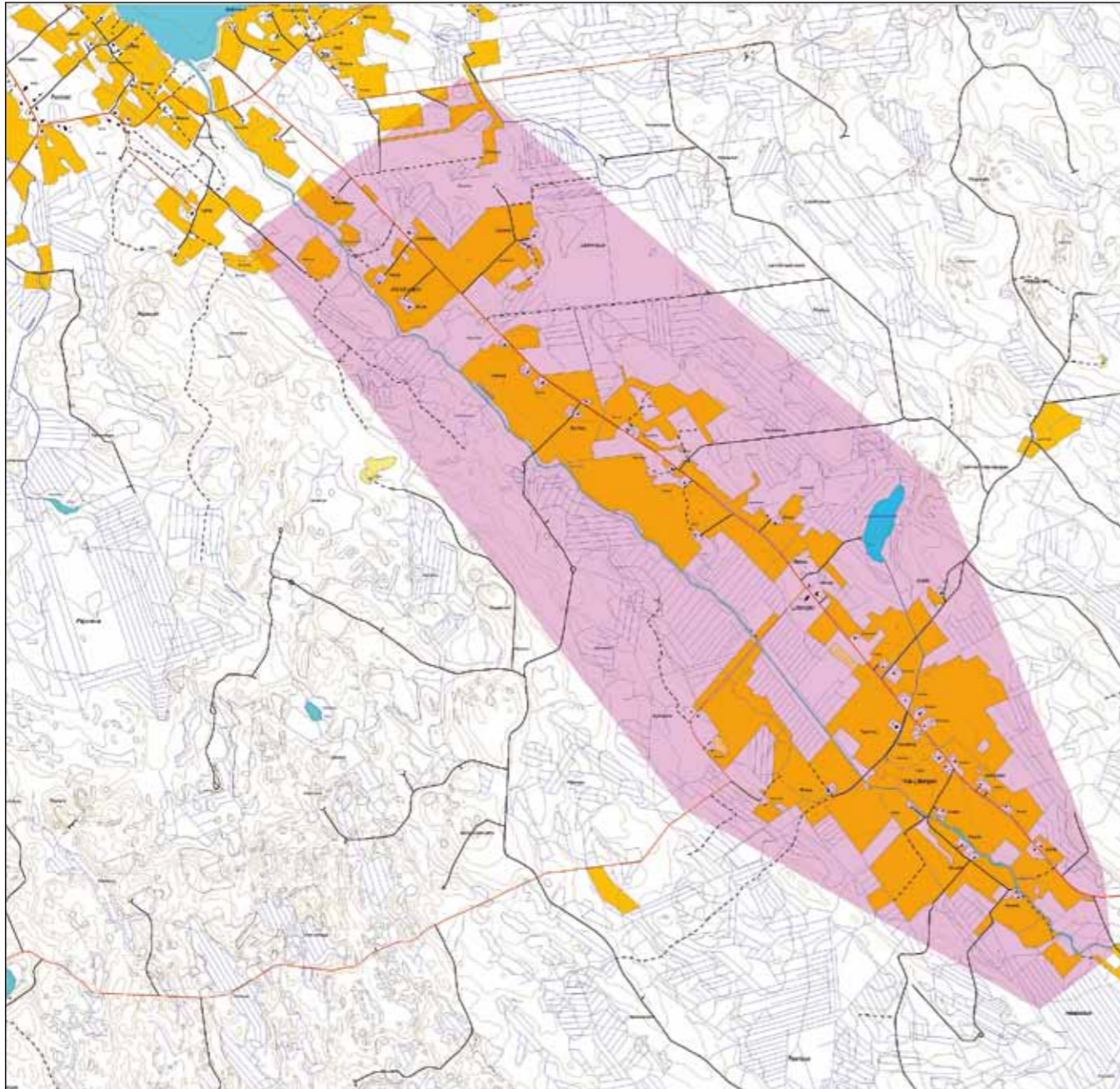
Kortteisen järviuivion perinteistä heinäkorjuuta heinähaasioineen ja niittylatoineen viime sotien jälkeiseltä ajalta. Niittyladot ovat nyt jo kadonneet Kortteiselta.



Monille maatiloille rakennettiin 1950–1970-luvuilla uusi, ajanmukainen päärakennus, jolloin vanha rakennus purettiin tai se jäi pihapiiriin esimerkiksi varastoksi.

maataloustuotteiden ylituotannosta alkanut elinkeinorakenteen muutos alkoi tyhjentää maaseutua. Väestö muutti 1960- ja 1970-luvuilla maaseudulta kaupunkeihin ja taajamiin. Samaan aikaan vanha perinteinen rakennustapa murtui lopullisesti ja rakentamisessa otettiin käyttöön joukko uusia tekniikoita ja materiaaleja. Elämäjärvellä uudisrakentaminen 1960-luvulta eteenpäin on koskettanut etupäässä vanhoja tiloja, joiden päärakennuksia uusittiin. Maatalouden koneistuminen ja keskittyminen yhä suuremmille tiloille on merkinnyt myös uusien maatalouden tuotanto- ja varastorakennusten rakentamista maanviljelyä edelleen harjoittaville tiloille. 1960–1970-lukujen aikana kesämökeistä tuli suosittuja koko kansan keskuudessa ja kesämökkejä on rakennettu myös Elämäjärven rannoille. Alue on pysynyt maaseutumaisena. Täydennysrakentaminen on ollut vähäistä eikä Elämäjärvelle ole syntynyt kokonaisia uusia asuinalueita 1950-luvun jälkeen.

Liitonjoki



Kuvaus

Liitonjoki sijaitsee Pihtiputaan koillisosassa Peningin ja Liitonmäen välissä. Alue on rakentunut viime sotien jälkeisenä aikana asutustilojen perustamisen myötä. Alue on maisemaltaan tasaista, karua suomaista raivattua peltoa ja kitukasvuista suometsää. Alueen halki virtaa kapea Liitonjoki. Lähes viiva-



Liitonjoen maisema on tasaista ja karua. Suomaille raivatut pellot ovat yhä viljeltyjä.

suora asutustie kulkee joen kanssa samansuuntaisesti. Asutus on sijoittunut nauhamaisesti tien ja joen varteen. Tilat ovat olleet alkuaan melko pieniä ja vaatimattomia. Nykyisin viljely on keskittynyt muutamalle tilalle, jotka joko tilojen yhdistämisen tai peltojen vuokraamisen kautta viljelevät suuria alueita. Karjatalous näkyy edelleen liitonjoella, jossa on useita karjatiloja.



Alue on saanut nimensä sen halki virtaavan kapean Liitonjoen mukaan.

Liitonjoen rakennuskanta on lähes poikkeuksetta jälleenrakennuskaudelta. Asuinrakennukset ovat ajalle tyypillisiä puolitoistakerroksisia tyyppitaloja. Pihoissa on yleensä sementtitiilinen tai hirsinen navetta ja muita ulkorakennuksia. Myöhempi uudisrakentaminen on ollut hyvin vähäistä ja liittynyt pääasiallisesti maatalouden tuotantorakennuksiin. Rakennuskanta on säilynyt ajallisesti yhtenäisenä, mutta varsinkin asuinrakennusten ulkoasua on korjauksissa muutettu ja alkuperäisessä asussaan ovat säilyneet lähinnä tyhjilleen jääneet autioituneet talot.



Jälleenrakennuskauden asuintaloihin on tehty monenlaisia korjauksia. Liitonjoella alkuperäisessä asussa on säilynyt lähinnä autioituneita taloja.

Ympäristöministeriön määritelmän mukaan Ylä-Liitonjoen alue on valtakunnallisesti merkittävä maisema-alue. Rakennettuna kulttuuriympäristönä puolestaan alue on ajallisesti ja arkkitehtonisesti yhtenäisenä paikallisesti arvokas, joskin rakennuksiin kohdistuneet lukuisat muutokset ovat heikentäneet alueen yhtenäisyyttä.

Historia

Liitonjoen alue on rakentunut viime sotien jälkeisen asutustoiminnan aikana. Pihtiputaan laajan asutustoiminnan keskeisin edellytys oli maanhankintalaissa määriteltyjen ensisijaisten maanluovuttajien omistusten suuri määrä. Erityisesti yhtiöiden maaomistukset olivat Pihtiputaalla harvinaisen laajat. Liitonjoen alue oli kokonaisuudessaan yhtiöiden omistuksessa ennen maiden lunastamista asutustoimintaan. Alueelle perustettiin kaikkiaan 49 asutustilaa, joille tulleet asukkaat olivat etupäässä rintamamiehiä. Monet heistä olivat kotoisin Pohjanmaalta ja erityisen paljon rintamamiehiä Pihtiputaalle muutti Laihialta. Liitonjokea onkin kutsuttu lempinimellä Pikku-Laihia.

Tilojen raivaaminen karulle ja soiselle alueelle oli vaivalloista ja tilat olivat vaatimattomia. Ensimmäisinä vuosikymmeninä aluetta vaivasi köyhyys. Monet kaipasivat kotiseudulle ja jotkut lähtivätkin. Muuttoliikettä tapahtui myös Ruotsiin ja kaupunkeihin. Muutamia tiloja autioitui ja joitakin tiloja



Valokuva Liitonjoelta pian tilojen raivaamisen jälkeen.

Karjatalous on keskittynyt yhä suurempiin yksiköihin ja modernin maatalouden suurikokoiset tuotantorakennukset näillä tiloilla hallitsevat maisemaa.

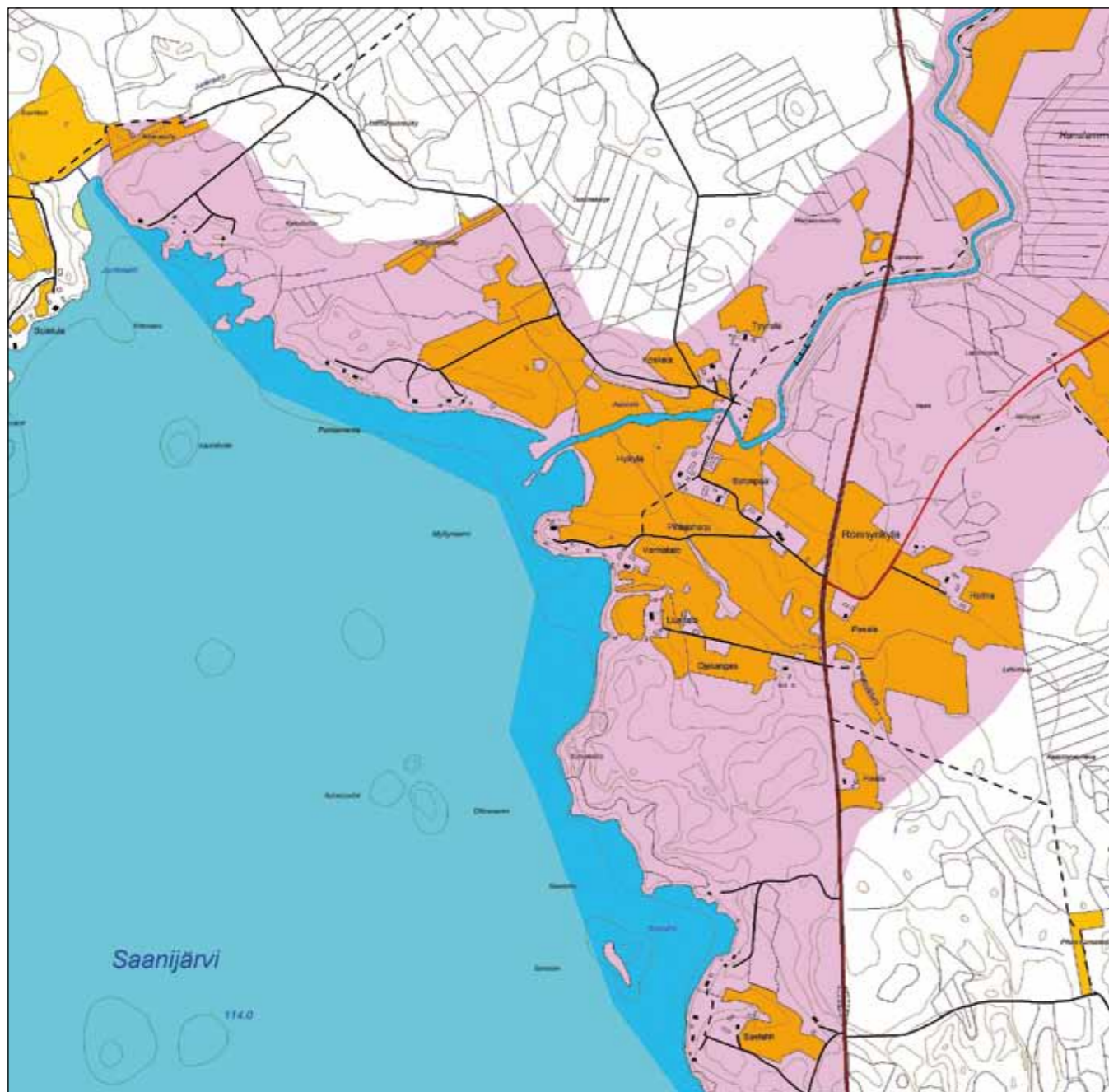
siirtyi valtiolle, joka yhdisti tiloja elinkelpoisemmiksi ja myi uusille omistajille. Pääosa taloista on kuitenkin edelleen asuttuja ja kaikki alueelle raivatut pellot ovat viljelyksessä yhä edelleen. Historiallinen elinkeinorakenne on muuttunut, sillä yhä harvempi saa elantonsa maataloudesta. Maanviljely ja karjatalous näkyvät silti edelleen maisemassa ja ovat keskittyneet muutamalle suuremmalle tilalle.





Alueen väestön ollessa suurimmillaan 1950-luvulla Liitonjoelle perustettiin oma koulu ja kauppa. Kehitys on kuitenkin Liitonjoella ollut samansuuntainen kuin useissa muissakin maaseudun kylissä ja palvelut ovat hävinneet jo vuosikymmeniä sitten.

Rönnynkylä



Rönnynkylän maisema on loivasti kumpuilevaa viljelymaata, jossa mutkitellen kulkee kapea kylätie.

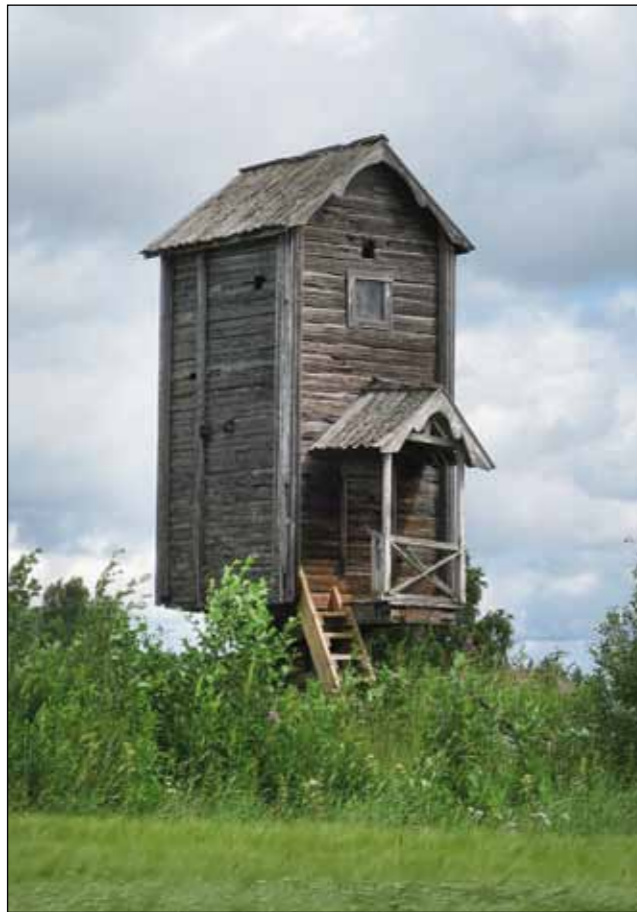
Monet Rönnynkylän taloista sijaitsevat kylätien varressa. Rakennusperintö on suurelta osin viime sotien jälkeiseltä ajalta.

Kuvaus

Rönnynkylä sijaitsee Saanijärven koillisrannalla Pihtiputaan keskustasta noin kahdeksan kilometriä koilliseen. Kyläkeskus on nelostien ja Saanijärven rannan välisellä alueella, mutta kylän asutus jatkuu nelostien itäpuolelle ja Saanin pohjoispuolelle. Maisema on loivasti kumpuilevaa viljelysmaisemaa suurehkoine peltoaukeineen. Alueen vanhin asutus, kantatalot Rönninghiekka eli Vanhatalo ja Uusitalo ja sijaitsevat Saanin rannassa. Nuoremmat talot sijoittuvat pääasiassa nelostieltä kääntyvän kylänraitin varrelle, joka kulkee peltojen välisellä harjanteella. Maisemallisesti keskeisessä paikassa raitin varrella nelostien läheisyydessä on Rönnynkylän entinen kansakoulu. Kylän halki virtaa myös Elämäjärveltä Kortteisen läpi kanavana kulkeva joki, jonka koskessa on tiettävästi ollut ennen mylly.

Rönnynkylällä on säilynyt merkittävää vanhaa rakennusperintöä vanhimpien tilojen Vanhatalon ja Uusitalon pihapiireissä. Myllyniemessä on Alvajärvellä sijaitsevan Särkilahden vanhan tilan entinen päärakennus, perinteinen hirsinen talonpoikaistalo, joka siirrettiin Rönnynkylälle 1980-luvulla. Alueen muu rakennuskanta on pääosin sotien jälkeiseltä ajalta. Maatalous näkyy edelleen Rönningin maisemassa. Kylän pellot ovat viljelyksessä ja peltopinta-ala on huomattavasti laajentunut entisten turvetuotantoalueiden viljelykäyttöön siirtymisen myötä. Alueen ilme on hyvin maaseutumainen ja rakennettu kulttuuriympäristö liittyy asumiseen ja maatalouteen vanhaa kansakoulurakennusta lukuun ottamatta. Alueen uudisrakentaminen viime vuosikymmenillä on ollut suurimmaksi osaksi kesähuviloiden rakentamista Saanin rantaan.





Historia

Rönnynkylän vanhin talo on Rönнинhiekkä eli Vanhatalo, joka perustettiin vuonna 1777 Matti ja Antti (Matts ja Anders) Variksen tullessa isänniksi. Rönнинhiekkä jaettiin virallisesti vuonna 1841 Uusitaloon ja Vanhataloon, mutta joidenkin tietojen mukaan tilat olivat käytännössä erillään jo 1800-luvun alkuvuosina. Isojakokartassa vuodelta 1816 Uusitaloa ei kuitenkaan vielä näy. Vuonna 1899 Vanhatalosta erotettiin kylän kolmas talo, Salonpää. Vanhatalolla oli lisäksi jo 1800-luvun alussa torppa, joka sijaitsi melko lähellä nykyistä Uusitaloa. Kylmäläksi kutsutun torpan talonpohja on edelleen nähtävissä pellolla. Kylmäälän vaiheet ovat jääneet arvoitukseksi kirkonkirjojen tuhouduttua pappilan tulipalossa 1880-luvun alussa, eikä sitä esiinny asiakirjoissa enää sen jälkeen.

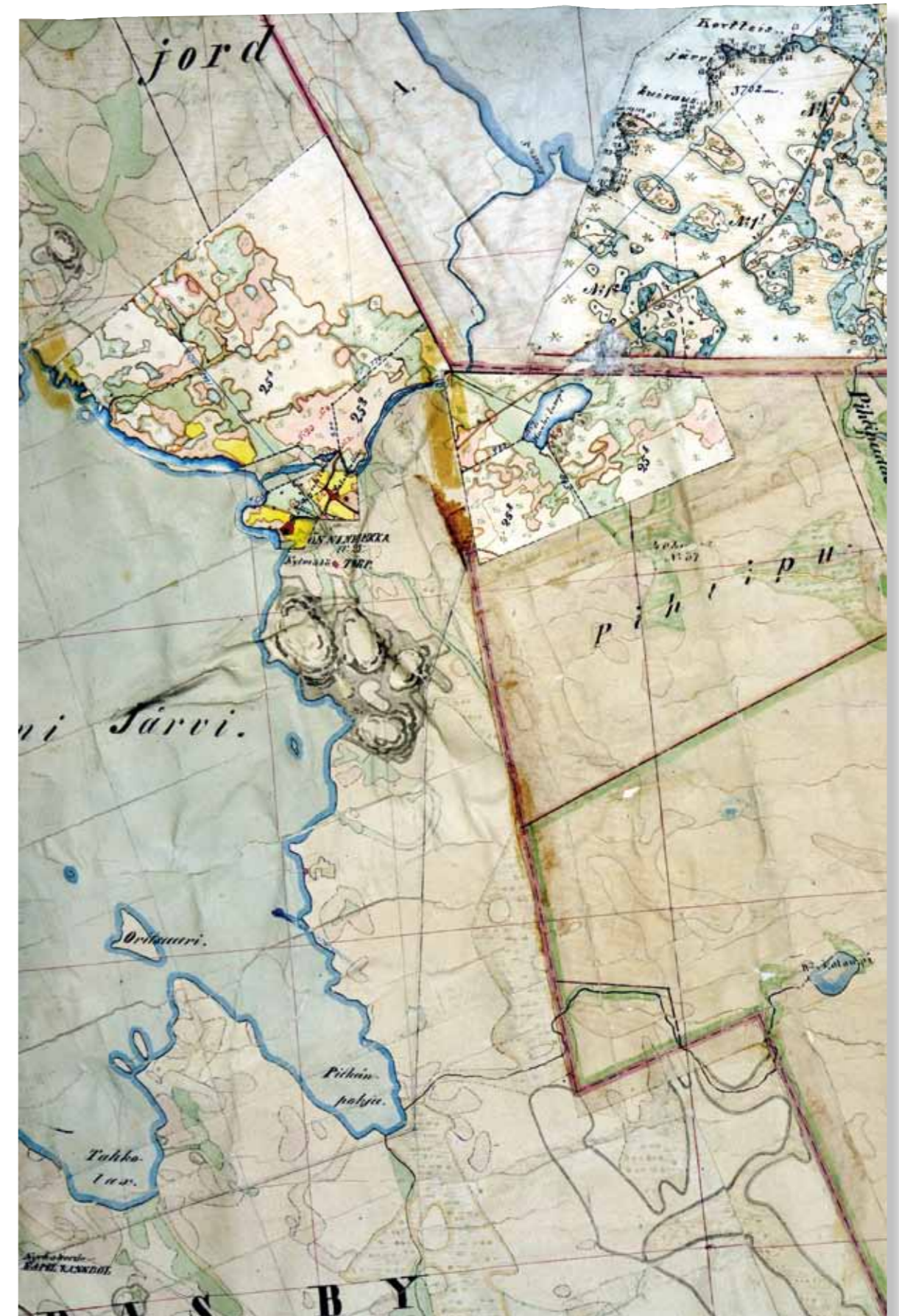
1800–1900-luvun taitteen tuntumassa Rönnynkylälle syntyi useita torppia, joista tiettävästi ainakin osa oli päätilojen sukulaisille perustettuja. Rönnyn-

Uusitalon tuulimylly on Rönnynkylän maamerkki. Rakennus on viimeisiä alueella jäljellä olevia tuulimyllyjä.

Vanhatalo eli Rönнинhiekkä on Rönnynkylän vanhin talo. Sen pihapiirissä on vielä useita talonpoikaista elämäntapaa kuvastavia rakennuksia.

Rönnynkylän entinen kansakoulu kuvastaa Pihtiputaan viime sotien jälkeistä voimakasta kehitystä. Hyväkuntoinen koulurakennus on kylän keskeisellä paikalla kylätien varressa valtatie läheisyydessä.

Pihtipudas, pitäjänkartta. 1840-luku. Kansallisarkisto. Digitaalinen kopio <http://urn.fi/URN:NBN:fi:jyu-200908053407>





1900-luvun alun valokuvassa oikealla näkyy Uusitalon pihapiiri, jossa on päärakennus ennen 1930-luvun uudistusta, sen vieressä riihi ja näiden välissä todennäköisesti navetta. Kuvan vasemmassa reunassa näkyy Vanhatalon pihapiiri. Puiden välistä pilkistää Vanhatalon tuulimylly. Kuva on otettu Myllyniemestä itään päin. Valokuvaaja Nestor Saastamoinen 1911.

1970-luvun lopulla otettu valokuva Uusitalon päärakennuksesta. Komean rakennuksen ulkoasu on 1930-luvulta. Muutospäätökset tuolloin laati ilmeisesti Keski-Suomen maanviljelysseuran rakennusmestari Jalmari Kuronen. Valokuvaaja Rismo Virpimaa.

kylän kaikki maat ovat alun perin kuuluneet Rönninghiekkaan. Maita on kuitenkin halottu ja lohkottu useita kertoja ja maat pirstoutuivat voimakkaasti 1900-luvun aikana, kun tiloja jaettiin perinnönjaoissa pieniin osiin.

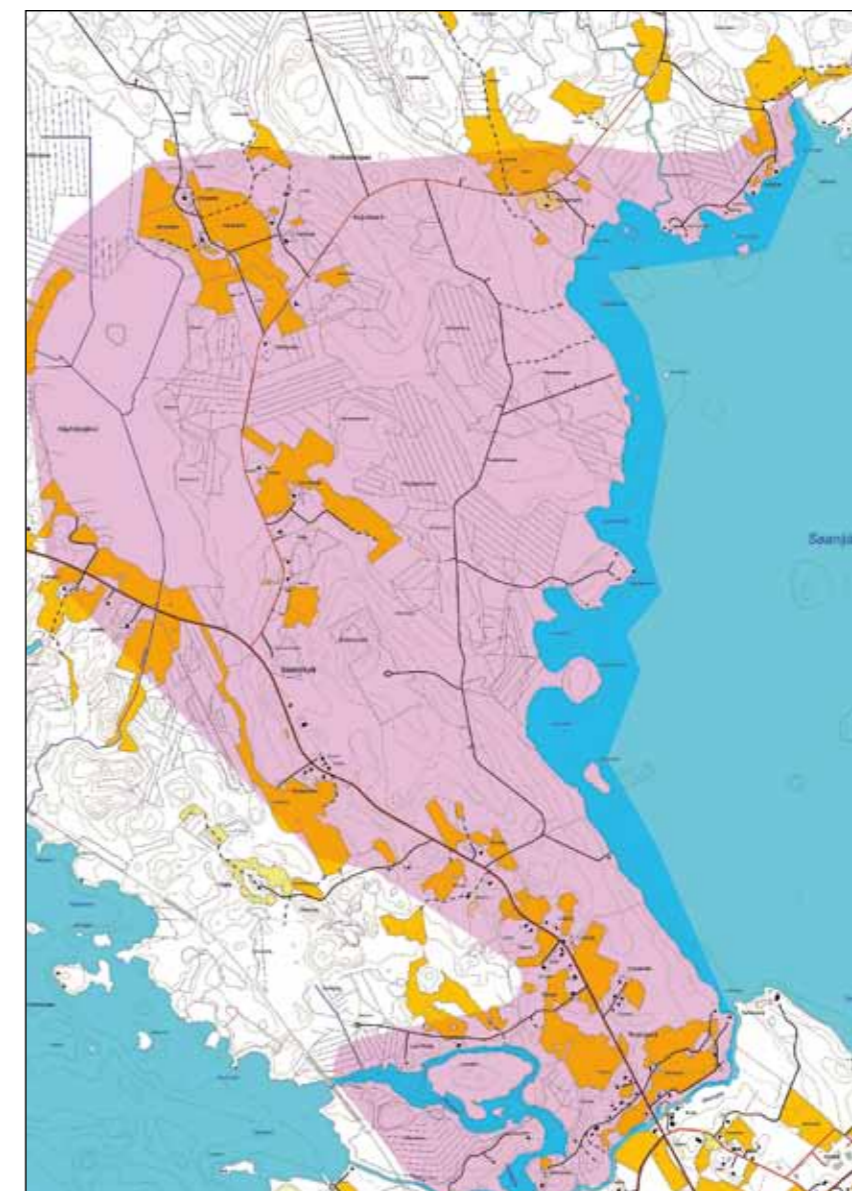
Sotien jälkeisen asutustoiminnan aikana Rönningkylästä ei tullut varsinaista asutustilojen aluetta. Jälleenrakennuskausi oli silti Rönnylläkin uuden rakentamisen aikaa, sillä monien tilojen rakennuskantaa uudistettiin tuolloin ajanmukaiseksi. Kylä sai myös oman koulutalon vuonna 1953 koulun toimittua ensin



Modernin maatalouden rakennettua kulttuuriympäristöä.

useita vuosia Uudentalon tuvassa. Rönningkylän koulu kuvastaa aikakaudelle tyypillistä anonyymiä jälkifunktionalistista arkkitehtuuria. 1960-luvulta inventointihetkeen asti täydennysrakentaminen Rönningkylällä on ollut vähäistä ja liittynyt etupäässä kesähuviloiden rakentamiseen. Muutoin kehitys on ollut samansuuntaista kuin monissa muissakin maaseudun kylissä. Väestön muutto kaupunkeihin ja taajamiin on tyhjentänyt maaseutua ja palvelut ovat hävinneet. Elinkeinorakenne on muuttunut maatalouden keskittyessä yhä suurempiin tilayksiköihin. Kyläympäristö on kuitenkin pääasiassa säilynyt elävänä ja hoidettuna.

Saaninkylä





Kuvaus

Saaninkylä sijaitsee Pihtiputaan kirkonkylän pohjoispuolella Saanijärven ja Alvajärven välisellä kannaksella. Kannasta pitkin kulkee Reisjärvelle vievä maantie. Alueeseen liittyy myös Kuljunperäksi kutsuttu seutu Saanijärven länsipuolella. Alueen maasto on kumpuilevaa. Maisemassa vuorottelevat metsä ja pienehköt peltoaukeat. Asutus sijoittuu pitkälti Reisjärventien varteen. Kuljunperällä on muutamien talojen muodostamia ryhmiä, joiden läheisyydessä on peltoaukeat. Ruukinperällä asutusta on myös Saanijoen rannan



Kuljunperän viljelymaisemaa.

Perinteisen ja nykyaikaisen heinäkorjuun menetelmiä Häyhtiönjoen ympärillä. Muutamat säilyneet niittylatot muistuttavat vielä ajasta, jolloin monet kirkonkylänkin talot niittivät karjalleen heinät Häyhtiönjärven rantaniityiltä. Alueella oli parhaimmillaan kymmeniä heinälatoja.



Saaninkylän Reisjärventien varressa oleva seutu on vanhaa torpparialuetta. Alueen vanhin säilynyt rakennuskanta on pienipiirteisistä torppien ja pientilojen rakennusperintöä.

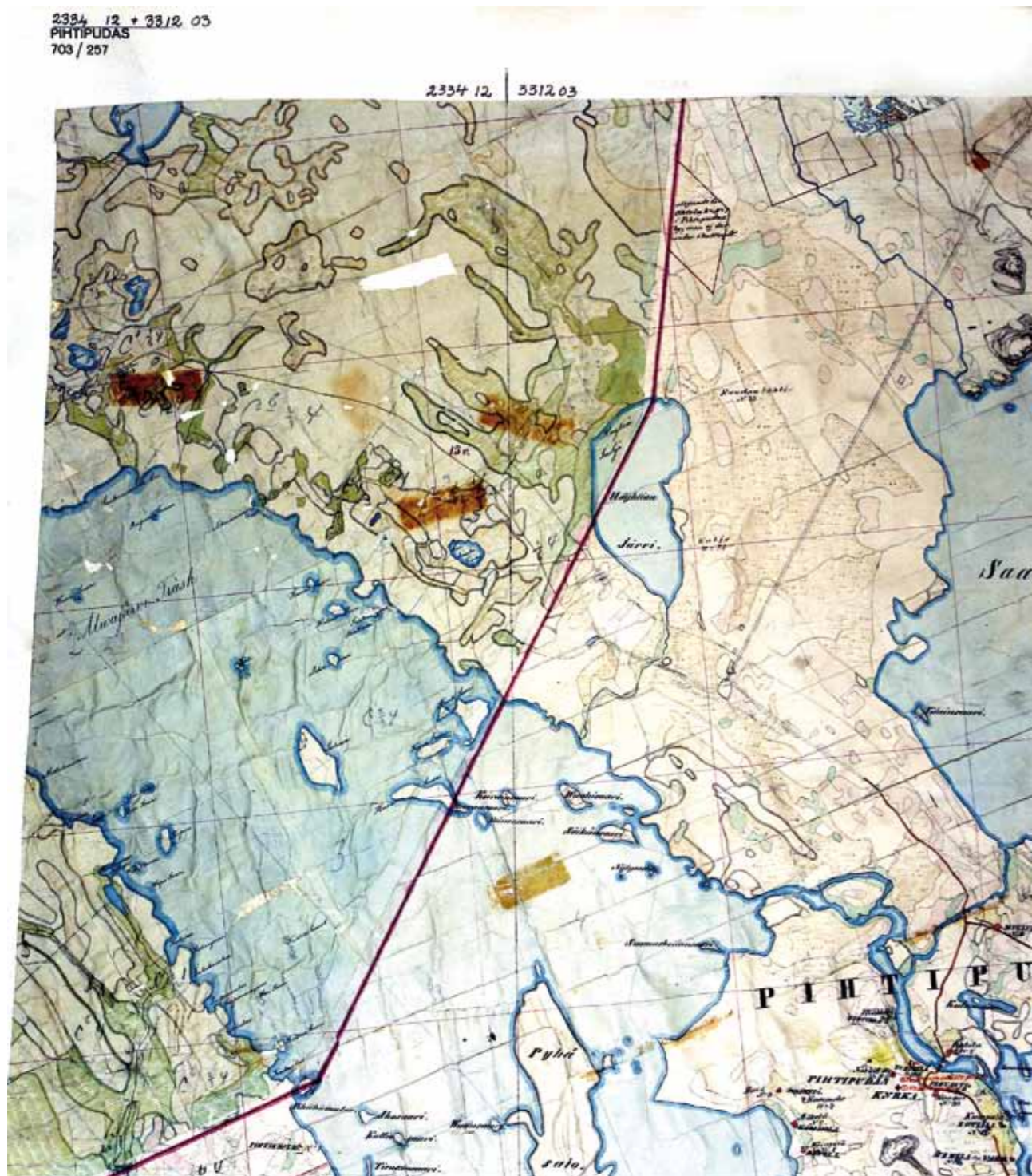
läheisyydessä. Alue on pientilavaltaista, entisten torppien ja pientilojen aluetta. Tämä heijastuu alueen pienipiirteisissä pihapiireissä.

Alueen rakennuskanta on sekalaista ja pääosin suhteellisen nuorta. Vanhinta rakennusperintöä edustavat muutamit 1900-luvun alussa rakennetut torppien ja maatilojen päärakennukset sekä vuonna 1931 valmistunut Saaninkosken entinen kansakoulu. Pääosin rakennuskanta on uusiutunut sotien jälkeen ja perinteistä talonpoikaista rakennusperintöä on säilynyt niukasti. Vaatimattomien pientilojen viljely on loppunut jo varhain, ja maatalouselinkeinot eivät enää heijastu niiden rakennuskannassa. Pihapiirit ovat monin paikoin täydellisesti uudistuneet.

Häyhtiönjoen läheisyydessä on säilynyt vielä muutamia hirsilatoja muistuttamassa alueen niittylatokulttuurista. Häyhtiönjärven rantaniittyjä käytettiin jo varhain heinämaina, ja järven kuivattamisen myötä niittyala lisääntyi. Alueen kymmenistä ladoista on säilynyt näihin päiviin kuitenkin vain muutamia.

Historia

Saaninkylä kuuluu Pihtiputaan maakirjakylään. Omana kylänään se on suhteellisen nuori. Alueen vanhin maatila on Kulju, joka perustettiin vuonna 1849 kruununmaalle. Muuten seutu oli pitkään asumatonta takamaata, jonka



kautta kuitenkin kulki maantie Alvajärven ja sieltä edelleen Reisjärven suuntaan. Alueen asutus alkoi muotoutua nykyisenkaltaiseksi 1800–1900-lukujen vaihteen tuntumassa, jolloin erityisesti maantien varteen syntyi torppariasutusta. Torpparilaki ja laki maanluovutuksesta asutustarkoituksiin vaikuttivat tälläkin alueella merkittäväällä tavalla 1920–1930-lukujen aikana, jolloin mo-

Pihlpuudas, pitäjänkartta. 1840-luku. Kansallisarkisto. Digitaalinen kopio <http://urn.fi/URN:NBN:fi:jyu-200908043278>



Kulju on Saaninkylän vanhin kantatalo. Sen pihapiirissä on säilynyt asuinrakennus 1900-luvun alusta. Rakennus kuvastaa Pihlputaalle luonteenomaista rakennustapaa.

Saaninkosken kansakouluna tunnetun koulun perustaminen 1930-luvulla oli kyläläisten sitkeän ponnistelun tulos. Kunta suhtautui kouluhankkeeseen aluksi kielteisesti, mutta kylän isännät ajoivat asiaa aktiivisesti Kouluhallitukselle ja pian Kouluhallitus määräsi koulun perustettavaksi. Klassistisen koulurakennuksen piirustukset saatiin Kouluhallituksen koulusuunnittelutoimistosta.

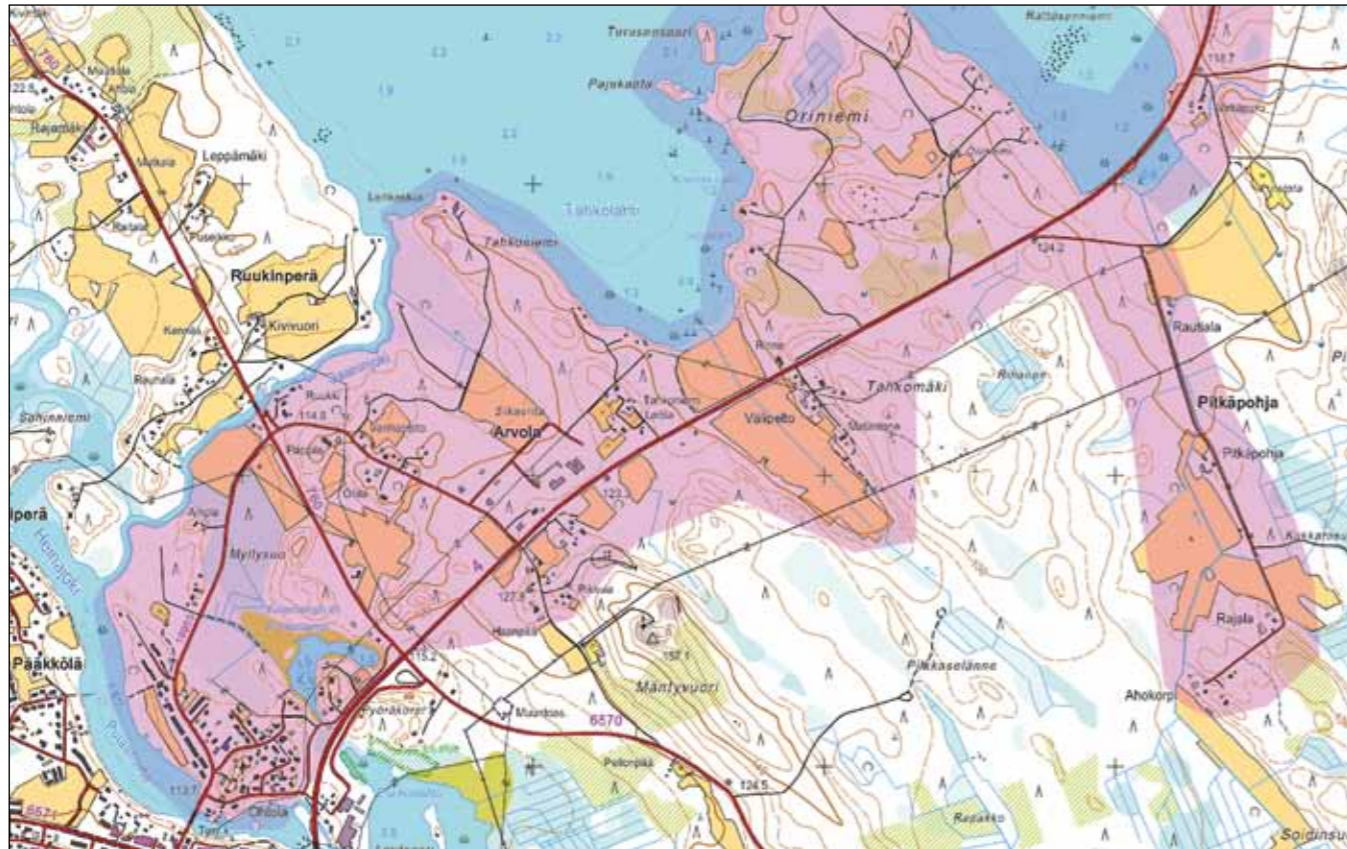
nia pientiloja itsenäistyi. 1920-luvulla asutusta oli jo niin paljon, että omaa koulua alettiin suunnitella, ja se saatiinkin vuonna 1931.

Häyhtiönjärven kuivatus oli voimakkaasti Saaninkylän maisemaan vaikuttanut hanke. Sen seurauksena järvi on kuivunut kokonaisuudessaan. Häyhtiönjärven kuivatushanke sai alkunsa vuonna 1865, jolloin joukko Alvajärven ja kirkonkylän talollisia hakivat kruunulta lupaa järven kuivattamiseksi. Tavoitteena oli niittymaan määrän kasvattaminen heinäkorjuuta varten. Kaksi vuotta myöhemmin perustetun Häyhtiön järviyhdistyksen osakkaiksi tulivat myös Rönnynkylän talot ja Kuljun talo. Kuivatus- ja ojitustyöt tehtiin ilmeisesti pääasiassa 1880-luvulla. Häyhtiönjärven ja -joen ympärille nousi kymmeniä järviyhdistyksen osakkaiden niittylatoja. Niittylatokulttuuri on kuitenkin häviämässä ja latomerestä on jäljellä vain muutama jäännös.

Viime sotien jälkeisen jälleenrakennuskauden aikana Pihlputaalle perustettiin runsaasti uusia tiloja. Myös Saaninkylälle perustettiin joitakin uusia tiloja, mutta inventointiprojektin aikana jäi epäselväksi liittyikö niiden perustaminen asutustoimintaan vai tavanomaiseen tilojen lohkomiseen. Jälleenrakennuskauden rakennusperintöä on lisäksi tavattavissa monilta vanhemmilta tiloilta, joille rakennettiin tuolloin uusi päärakennus tyyppiin.

Viime vuosikymmenten uudisrakentaminen on liittynyt pitkälti vanhempien tilojen asuinrakennusten uudistamiseen. Pientilojen vaatimattomia asuinrakennuksia on korvattu uusilla modernin asumisen vaatimuksia vastaavilla omakotitaloilla. Täydennysrakentaminen on ollut vähäistä.

Inventointialueen eteläosa



Kuvaus

Inventointialueen eteläosa käsittää Pihtiputaan kirkonkylän keskustataajaman pohjoisosan Heinäjoen pohjoispuolelta, Ruukin ja Myllyahon pappilan alueen sekä Pitkähöyryn asutusalueen oheisen kartan osoittamilta kohdilta.

Heinäjoen pohjoispuolelle jäävä osa Pihtiputaan keskustan taajamasta on melko tiiviisti rakennettua pientaloaluetta, jonka rakennuskanta on pääosin syntynyt 1900-luvun loppupuolella. Inventointialue rajautuu jokeen, jonka maisemassa merkittävänä elementtinä on vuonna 1924 valmistunut vanha kivisilta. Kivisilta on tiehallinnon museosilta, jonka myös museovirasto on arvioinut valtakunnallisesti merkittäväksi. Sillan molemmin puolin on säilynyt vanhaa, perinteisen puukirkonkylän rakennuskantaa, muun muassa nahkuri Mustosen verstaas ja asuinrakennus 1800-luvun lopulta sekä Ohtolan vanhan maatilan pihapiiriin 1900-luvun alun rakennuksia mälikumpareen päällä. Alueen läpi kulkee tie Ruukin alueelle sekä nelostien vieritse Reisjärventielle. Alueen sisään jää pieni Putikonlampi.

Viereinen sivu: Viime sotien jälkeisinä vuosikymmeninä monet seurakunnat rakensivat kokonaan uusia rakennustyyppisiä, kuten seurakuntataloja ja leirikeskustoja. Tahkonien leirikeskus kuvastaa Pihtiputaan seurakunnan toiminnan uusia muotoja.

Pitkähöyry on muutaman talon muodostama viime sotien jälkeisen asutustoiminnan myötä syntynyt alue. Viljelymaisema on säilynyt ja rakennuskanta kuvastaa 1950-luvulle ominaista rakentamista.



Heinäjoen kaksiholvinen kivisilta valmistui aikaisemman puuarkkusillan tilalle vuonna 1924. Silta on tiehallinnon valitsema museosilta.

Ruukin alue Saanijoen itäpuolella ja Saanijärven eteläpuolella on vanhoja kirkonkylän pappilan maita. Ruukin nimitys on tullut alueella toimineen rautahytin mukaan. Myllyahon pappilan pihapiiri muodostaa maakunnallisesti merkittävän rakennetun kulttuuriympäristön Ruukin läheisyyteen tien varteen. Kosken rannalla on säilynyt 1800-luvun lopun myllymiljöön jäänteinä rautahytin alueesta. Pappilan läheisyyteen on rakennettu sotien jälkeen muutamia omakotitaloja. Alueen maisemassa vuorottelevat metsät ja peltoaukeat.





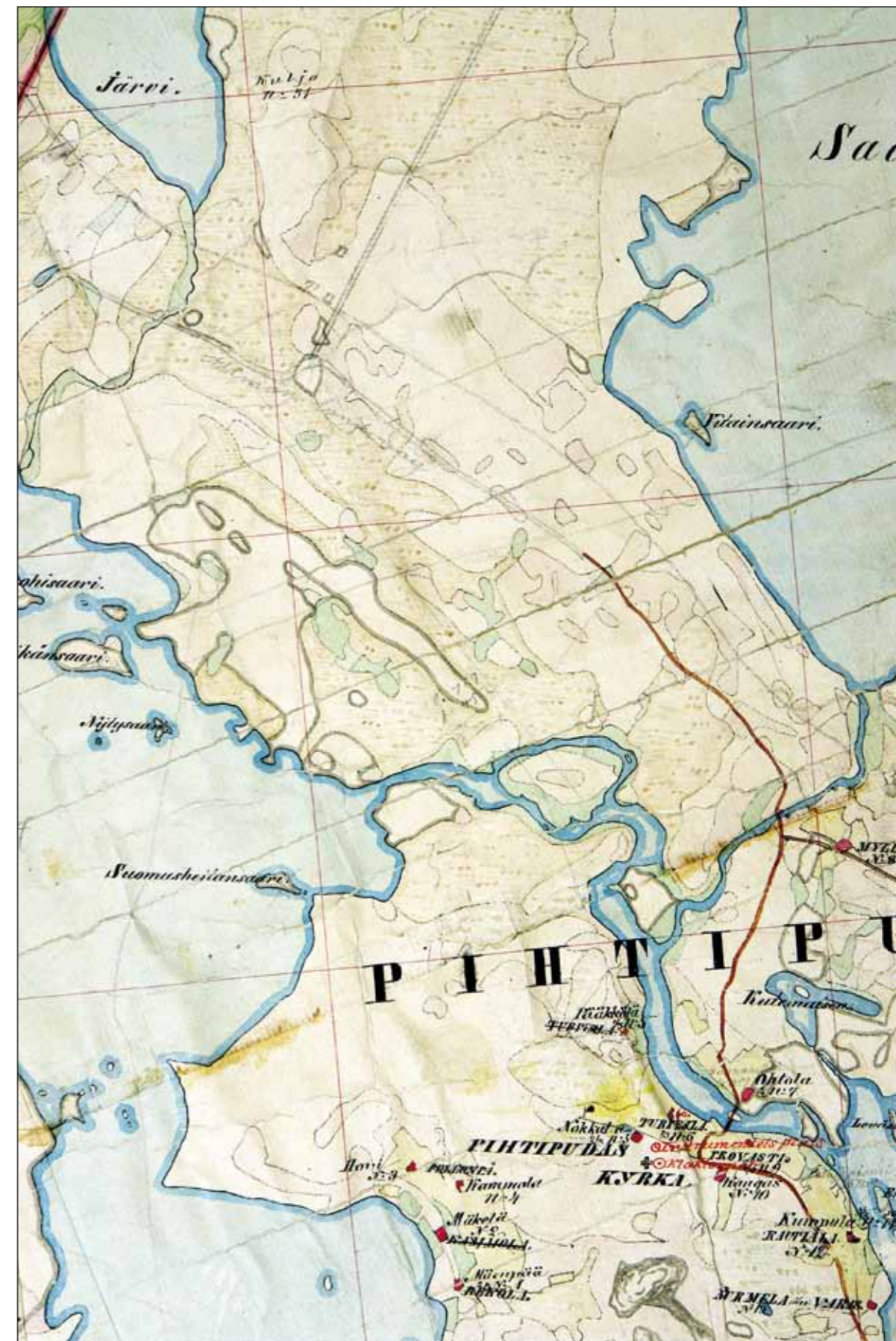
Nelostien varsi kirkonkylän pohjoispuolella on harvasti asuttua ja asutus sijoittuu valtatieltä poikkeavien pienempien teiden varsiin Tahkomäen eteläpuolelle ja Pitkäpohjaan. Inventointialueeseen kuuluva Pitkäpohja on viime sotien jälkeisen asutustoiminnan aluetta. Kuten inventointialueen muutkin asutustila-alueet, Pitkäpohjakin on rakennetulta kulttuuriympäristöltään ajallisesti yhtenäinen, mutta selkeästi Kortteisen ja Liitonjoen alueita pienempi. Rakennuskanta on pääasiassa 1940–1950-luvuilta. Alueen arkkitehtuuri on vaihtelevaa, sillä kaikki asuinrakennukset eivät ole rintamamiestalotyypisiä puolitoistakerroksisia tyyppitaloja. Maanviljelys ja etenkin hevostalous näkyvät edelleen alueen maisemassa.

Historia

Alueen vanhimmat talot ovat Ohtola Heinäjoen sillan pohjoispuolella ja Myllyaho nykyisen Ruukin tuntumassa. Molemmat tilat ovat todennäköisesti perustettu 1700-luvulla. Myllyaho ostettiin tuli kappalaisen pappilaksi 1790-luvulla, kun Pihtiputaasta tuli Viitasaaren emäpitäjän kappeliseurakunta. Seurakunnan itsenäistyessä vuonna 1863 Myllyahosta tuli kirkkoherranpappila. Myllyahon pihapiiri on sijainnut aiemmin lähempänä Tahkoniemen

Pihtipudas, pitäjänkartta. 1840-luku. Kansallisarkisto. Digitaalinen kopio <http://urn.fi/URN:NBN:fi:juu-200908043278>

Myllyahon pappila luultavasti 1900-luvun alussa. Tuntematon kuvaaja.



kärkeä, mutta pappilan tuhouduttua tulipalossa vuonna 1881 uusi pihapiiri rakennettiin nykyiselle paikalle. Ohtola on alun perin ollut maanviljelystila, mutta viime sotien jälkeen, pääosin 1960–1980-luvuilla sen pellot ovat hiljalleen muuttuneet tiiviisti rakennetuksi moderniksi pientaloalueeksi. Myös Myllyahon läheisyyteen tehtiin sotien jälkeen muutamia omakotitaloja.

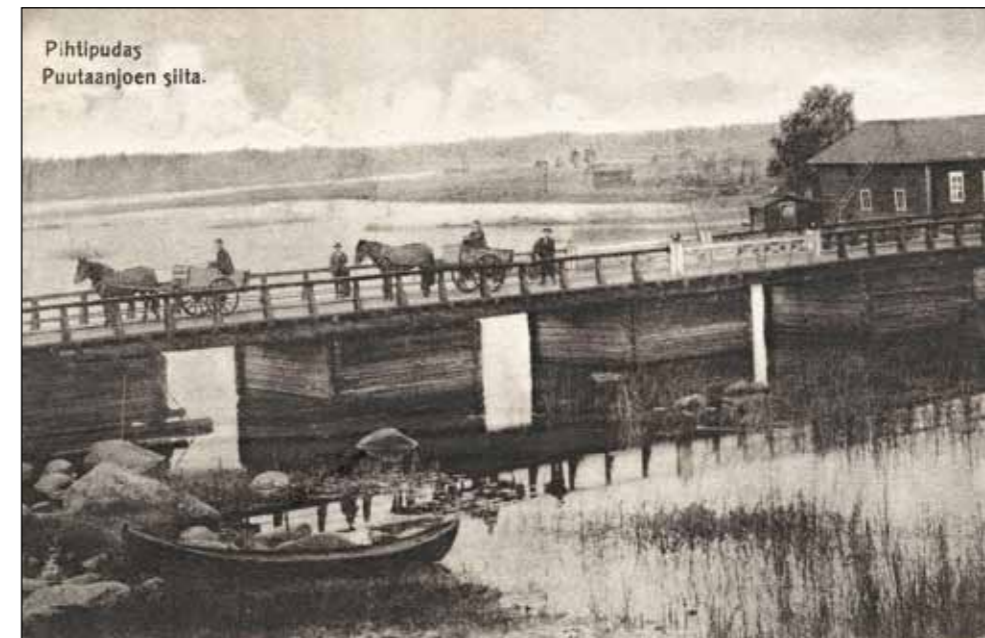
Heinäjoen pohjoispuolen kehitys liittyy kirkonkylän keskustan vaiheisiin. Sillan ympäristössä on säilynyt muutamia vanhoja pihapiirejä, jotka kuvaavat monipuolisesti kirkonkylän elinkeinoja. Alueella on talonpoikaisen elämänmuotoa kuvastava Ohtola, tavallista vauraamman käsityöläisammattilaisen, nahkuri Mustosen verstaas ja pihapiiri Siltasaarella sekä sillan eteläpuolella Sillanpään entinen kirjakauppa ja kahvila, joka toimi 1920-luvun huvilamaisessa puutalossa. Mustosen nahkatehtaan läheisyydessä sijaitsi Mantan kahvilana tunnettu kahvilapaviljonki 1900-luvun alusta, mutta se on romahtanut hoidon puutteessa.

Ruukin alue on saanut nimensä rautahytistä, joka perustettiin Saaninkosken rantaan vuosina 1841–1842. Rautahytty oli varhaisimpia teollisia laitok-



Saaninkosken ruukin ja myllyn miljööseen kuului myös kosken ylittävä silta. Rautahytin ja vesi myllyn lisäksi paikalla oli myös ruukin omistajan asuinrakennus tarvittavine ulkorakennuksineen. Valokuvaaja Nestor Saastamoinen 1911.

Heinäjoen ylitti ennen nykyistä siltaa hirsiaurakenteinen silta. Silta kulki nykyisen sillan itäpuolella ja kuvassa näkyvä rakennus on Siltasaari eli nahkuri Mustosen asuinrakennus. Blomqvist & Forsellin kirjakaupan postikortti 1900-luvun alusta.



sia Pihtiputaalla. Vaikka se oli teollisuuslaitoksena pieni, sen rauta tunnettiin aikanaan hyvälaatuisena. Ruukilla on oma merkityksensä pitäjän historiassa. Saaninkoski tarjosi koskivoimaa myös vesimyllylle, jonka rakennus on säilynyt edelleen koskessa, tosin vesirakenteita ja koneistoa vailla.

Sotien jälkeen Ruukin alueella on tapahtunut jonkin verran omakotitalorakentamista, joka liittyy mahdollisesti sotien jälkeiseen asutustoimintaan. Alueelle ei kuitenkaan ole syntynyt tiiviitä pientaloalueita. Myllyahon pappila toimi pappilakäytön jälkeen mm. opiskelijoiden asuntolana, kunnes se siirtyi Pihtipudas-Seuran omistukseen ja toimii juhlatilana. Ruukin miljöö on lähes täysin hävinnyt ja mylly on viimeinen jäännös 1800-luvun toiminnasta.



Nahkuri Matti Mustosella oli Heinäjoen sillan kupeessa sijaitsevassa Siltasaarella menestyvä verstaas, jota nahkatehtaaksikin kutsuttiin. Valokuvassa keskellä näkyy verstaarakennus ja oikealla asuinrakennus. Vasemmassa etureunassa näkyvää rakennusta ei enää ole olemassa. Valokuva on otettu huultavasti 1800–1900-lukujen taitteessa. Tuntematon valokuvaaja.

3. RAKENNETUN YMPÄRISTÖN HISTORIAALLISET KERROSTUMAT

Perinteisen hirsirakentamisen aika

Elämäjärven, Peningin, Liitonjoen, Rönnyin ja Saanin kylät käsittävä inventointialue on luonteeltaan maaseutumaisista. Alueen elinkeinot olivat pitkään etupäässä maa- ja metsätalouteen liittyviä. Vanhin alueella säilynyt rakennusperintö onkin pääosin talonpoikaista: mautilojen ja torppien pihapiirejä hirsisine päärakennuksineen ja talousrakennuksineen. Monin paikoin vanha rakennuskanta on hävinnyt ja korvattu uudella, mutta muutamilla vanhoilla mautiloilla on säilynyt vanhaa rakennuskantaa. Torppien ja pientilojen pieni- piirteisiä pihapiirejä on säilynyt kohtuullisen paljon.

Pihtiputaalla, kuten muuallakin Keski-Suomessa asuinrakennuksen perustyyppiä yleistyivät 1700- ja 1800-lukujen aikana paritupainen hirsitalo, jossa varsinkin aluksi oli tyypillistä läpikuljettava porstua. Esimerkiksi Haaskan päärakennuksessa muistetaan olleen vielä 1900-luvun alussa sola kahden tuvan välissä. 1900-luvun alussa puhdas paritupatyypin alkoi käydä jo vanhen-

Särkilahden tilan vanha päärakennus kuvastaa uuteen paikkaankin siirrettyä perinteistä pihtiputaalaista talonpoikaista rakentamista. Pihtiputaalaisissa taloissa tyypillisesti käytettiin pitkänurkkasalvosta aina viime sotiin asti. Rakennukset olivat usein vuoraamattomia, monet maalaamattomia.



tuneeksi ja tilalle tuli huonejärjestys, jossa tuvan ja eteisen lisäksi oli useita kamareita ja monesti erillinen keittiö. Pihtiputaalle tyypillistä on että erityisesti kirkonkylän ulkopuolella asuinrakennuksissa säilyi viime sotiin asti perinteinen, melko arkaainen rakennustyyppi. Sille ominaista ovat pitkänurkkaiset salvokset, jotka muissa Keski-Suomen kunnissa vaihtuivat lyhyisiin nurkkiin jo 1800-luvun lopulta lähtien. Inventointialueella säilyneissä rakennuksissa tasanurkka eli niin kutsuttu sahanurkka on tavallisin salvostyyppi. Säilyneet rakennukset ovat useimmiten vuoraamattomia ja ikkunatyypinä yleisin on kuusiruutuinen ikkuna. Pihtiputaalla arkkitehtuurin tyyli- virtaukset eivät siten erityisen paljon näytä vaikuttaneen maaseudun rakennustapaan.

Keskisuomalaisen hirsitalon vanhana ja paritupaa vaatimattomampana perusmuotona on pidetty yksinäistupaa ja siihen liittyvää lauta-, hirs- tai pisteporstua. Tämän yksinkertaisen ja vaatimattoman rakennustavan eräänlaisia variaatioita rakennettiin Pihtiputaalla vielä 1900-luvun alussa torppien ja muiden pientilojen asuinrakennuksiksi. Tuvan, eteisen ja kamarin tai ruuan säilytykseen tarkoitetun pienen huoneen käsittävä pohjakaava on yleinen säilyneissä torppien päärakennuksissa. Myös näissä pienissä asuinrakennuksissa pitkänurkkaiset salvokset ja vuoraamattomuus on paikkakunnalle tyypillistä. 1900-luvun alussa jyrkkä harjakatto yleistyi pientilojen asuinrakennuksiin tarjoten suuren kylmäullakon.



Tuvan, kamarin tai ruokakamaron ja lautarakenteisen porstuan käsittävä rakennus oli Pihtiputaalla tyypillinen torppien ja muiden vaatimattomien pientilojen asuinrakennus. 1900-luvun alussa niissä oli usein jyrkkä harjakatto, jolloin rakennukseen saatiin kylmä ullakkotila. Kivikon entisen torpan säilyneet rakennukset ovat esimerkki tyypillisestä alueen rakennustavasta.



Pihtiputaalainen talonpoikainen rakennustapa on melko pelkistettyä ja korutonta, koristeaiheiden käyttö talonpoikaistalojen julkisivuissa on niukkaa. Vaikutteita rakentamiseen saatiin sekä idästä että lännestä. Säilyneessä rakennuskannassa on havaittavissa etenkin Kokkolan kauppayhteyksien myötä saadut pohjalaisvaikutteet, jotka näkyvät mm. puolitoistakerroksisissa asuinrakennuksissa haukkaikkunoineen. Vain joillakin vauraimmilla tiloilla, kuten inventointialueella Rönnykylän Uusitalossa päärakennus muokattiin aikakauden arkkitehtuurin ihanteiden mukaiseksi. Myllyahon pappila erottuu alueen muusta, melko niukasti koristellusta ja vaatimattomastakin rakennuskannasta säätyläisrakennuksena, jonka koreat leikkauskoristellut kuistit, jo varhain tehty ulkuvuoraus ja koristeelliset ikkunalistat kuvastavat vaurautta.

Maaseudulla koulut olivat varhaisimpia ja usein ainoita julkisia rakennuksia. Pihtiputaalla koululaitos kehittyi 1900-luvun alkuvuosikymmeninä, kun

Uusitalo Rönnykylällä sai klassistisen ulkoasun 1930-luvun korjauksessa. Balusterikatteita ja hieman muuttunutta ikkunamallia lukuun ottamatta rakennus on 1930-luvun asussa.

Myllyahon pappila erottuu seudun muusta, varsin vaatimattomasta rakennuskannasta koreine kuisteineen ja ikkunalistoineen.



Elämäjärven koulu on yksi kolmesta inventointialueen 1930-luvun puukouluista. Rakennuksessa on ajan koulurakennukselle ominaiset suuret ikkunat. Rakennusta on myöhemmin laajennettu liikuntasaliosalla, joka kytkettiin vanhaan rakennukseen katoksen välityksellä.



kuntaan perustettiin uusia koulupiirejä. Inventointialueella on säilynyt kolme 1930-luvulla valmistunutta koulurakennusta: Elämäjärven, Peningin ja Saaninkylän koulut. Nämä kolme arkkitehtuuriltaan klassistishenkistä koulua muistuttavat toisiaan suurine ikkunoineen, kissanpenkkeineen ja jyrkähköine kattoineen. Julkisessa rakentamisessa usein tavoiteltiin ajanmukaisia ja korkeatasoisia ratkaisuja ja arkkitehtuurissa näkyy myös aikakauden tyyliuuntauksia. Koulurakennukset erottuvat Pihtiputaalla maaseudun muusta, perinteitä noudattavasta rakennuskannasta.

Varhaisena maaseudun pienteollisuusrakentamisen esimerkkeinä voidaan pitää Saaninkosken myllyn lisäksi nahkuri Mustosen verstasta, sillä sen toiminta laajeni eräänlaiseksi nahkatehtaaksi. Rakennustyyppinä nämä hirsirakenteiset pienet teollisuuslaitokset muistuttivat kuitenkin ajankohdan muuta rakentamista. Myllyrakennuksen erikoisuutena on pärevuoraus, joka vanhojen valokuvien perusteella ei ollut Pihtiputaalla aivan harvinainen, mutta sitä ei ole inventointialueen muissa rakennuksissa säilynyt. Erikoisuutena voidaan pitää myös myllyn koristeellisia ikkunoita, jotka perimätiedon mukaan on Viitasaaren kirkon vanhat ikkunat.



Saaninkosken mylly on ainoa rakennus, joka on säilynyt Saaninkoskessa 1800-luvulla toimineesta ruukin ja myllyn käsittäneestä pienteollisuusympäristöstä. Pärevuoratussa myllyrakennuksessa on poikkeuksellisen komeat ikkunat, jotka perimätiedon mukaan ovat Viitasaaren kirkon vanhat ikkunat.



Jälleenrakennuskausi

Sota-aikana rakentaminen Pihtiputaalla oli vähäistä. Sotien jälkeen koko maassa alkoi intensiivisen jälleenrakentamisen aika. Sotien tuhojen korjaamisen lisäksi oli asutettava suuri määrä Karjalasta evakuoituja ihmisiä. Pihtiputaalla asutustoiminta on ollut mittavaa koko maahankin verrattuna. Valtion ja puutavarayhtiöiden suuret maaomistukset tarjosivat runsaasti maata asuttamiselle, ja koko pitäjän pinta-alasta kolmannes on käytetty asutustoimintaan. Rakentamista haittasi varojen, materiaalien ja keinojen niukkuus. Asunto- tuotantoa pyrittiin valtion johdolla tehostamaan muun muassa rakennusalan standardisoinnilla, pientalojen tyyppiirustusten laatimisella sekä teollisesti esivalmistettujen talotyyppien suunnittelulla ja tuotannolla.

Sotien jälkeisenä aikana kansainvälisiin trendeihin perustuneen ankaran 1930-luvun funktionalismin jälkeen etsittiin suomalaisiin oloihin ja tehtäviin soveltuvia ratkaisuja. Aikakauden arkkitehtuuria on luonnehdittu jälkifunktionalistiseksi, mutta tyyli oli 1930-luvun pelkistettyä funktionalismia runsaampaa ja romanttisempaa. Rakentamisessa pyrittiin taloudellisuuteen.

*Nahkuri Mustosen verstaasta on säilynyt osa Siltasaaren pi-
hapiirissä.*



*Peninkin rakennettiin vanhan puukoulun rinnalle uusi kivi-
koulu vuonna 1953. Rakennus
kuvastaa ajan arkkitehtuurin
jälkifunktionalistista suunta-
usta.*

*Sementitiilinavettaa rakenne-
taan asutustilan pihaan. Jäl-
leenrakennuskauden rakentaji-
en työtä helpottamaan laadittiin
mallipiirustuksia. Aikakauden
tunnusomainen rakennustyyppi
oli puolitoistakerroksinen, poh-
jaltaan neliömäinen, jyrkkäkät-
toinen omakotitalo.*

*Moniin 1940–1950-lukujen ta-
loihin on tehty runsaasti erilai-
sia muutoksia ja laajennuksia.
Alkuperäisessä asussaan oleva
jälleenrakennuskauden tyyppi-
talo alkaakin olla harvinaistu-
vaa ja siksi vaalittavaa raken-
nusperintöä.*

Pienillä muotoilun keinoilla ja detaljeilla saatiin kuitenkin koristeaiheita arkiseenkin rakennukseen. Arkkitehtuurin kieli oli selkeää ja helposti luettavaa. Pulasta ja kiireestä huolimatta rakennettiin enimmäkseen varsin laadukasta ja kestävä: rakentaminen oli vielä käsityövaltaista ja menetelmät ja materiaalit perinteisiä.

Jälleenrakennuskauden arkkitehtuurissa heijastuu yhtenäiskulttuurin aika, eikä arkkitehtuurin merkkikohteiden ja arkirakentamisen välillä tyyllisesti ollut radikaalia eroa. Jälleenrakennuskauden rakennukset ovatkin selkeästi erotettavissa oleva, määrällisesti runsas, omalla laillaan yhtenäinen historiallinen kerrostuma rakennusperinnössämme ja siitä syystä sitä tässä raportissa tarkastellaan omana kokonaisuutenaan, vaikka ajallisesti kerrostuman syntyvaihe on lyhyt.

Pientalot

Jälleenrakennuskauden symboliksi on noussut aikakaudelle tyyppinen puolitoistakerroksinen rintamamiestaloksikin kutsuttu tyyppitalo, joka yleistyi sekä kaupunkien että maaseudun maisemassa. Tyyppiirustuksin toteutetuilla rakennuksilla oli useita suunnittelijatahoja muun muassa eri ministeriöiden alaisuudessa toimivat rakennusosastot. Merkittävässä roolissa oli Suomen arkkitehtiiton Jälleenrakennustoimisto, jossa arkkitehdit suunnittelivat



asuinrakennuksia talkootyönä. Jälleenrakennuskauden tyyppitalojen toistuvia piirteitä ovat korkea sokkeli, kuutiota lähentelevä noppamainen rakennusmassa, jossa huonetilat on ryhmitelty yhden sydänmuurin ympärille sekä jyrkähkö harjakatto. Perusrungon ulkopuolella on satula- tai pulpettikattoinen kuisti tai umpieteinen. Tyyppitaloja rakennettiin aluksi hirrestä, mutta rankorakenne yleistyi nopeasti. Siinä kantavan rungon muodostavat puutolpat, jota jäykistää vinolaudoitus. Eristeenä käytettiin yleensä purua ja tiiviyyttä tuomassa tervapaperia. Ulkoverhouksena oli rappaus tai puu, yleensä vaakalaudoitus tai pysty-laudoitus saumojia peittävällä rimoituksella.

Pihtiputaalla jälleenrakennuskauden tyyppitalo on asuinrakennuksen perustyyppi, jota esiintyy runsaslukuisena koko kunnan alueella. Pihtiputaan erityisen vilkkaan asutustoiminnan myötä syntyneiden asutustilojen lisäksi lukuisilla vanhemmilla maataloilla vanha päärakennus korvattiin uudella asuinrakennuksella juuri näinä aikoina. Erityisesti entisten torppien ja 1920-luvun maanhankintalakien nojalla perustettujen tilojen vaatimaton rakennuskanta korvautui lähes täydellisesti. Yleisin asuinrakennustyyppi inventointialueen ennen sotiakin perustetuilla maataloilla on siten juuri jälleenrakennuskauden tyyppitalo. Rakennuskannaltaan yhtenäisimpiä jälleenrakennuskauden alueita ovat kuitenkin kokonaan uudet asutusalueet. Niistä merkittävin inventointialueella on Liitonjoen ympäristö, johon perustettiin 49 asutustilaa sotien jälkeen.

Rintamamiestalo on tyyppinä edelleen hyvin yleinen, ja ehkä juuri siitä syystä niiden rakennushistoriallista arvoa ei vielä ole täysin tunnustettu. Erilaisia muuttavia korjauksia on tehty niin yleisesti, että alkuperäisen ulkoasunsa säilyttänyt jälleenrakennuskauden tyyppitalo alkaa olla harvinaistuvaa rakennusperintöä. Pihtiputaallakin edelleen asumiskäytössä olevien rintamamiestalojen ulkoasu on lähes poikkeuksetta muuttunut. Alkuperäistä asua tavataan pääasiassa autioituneissa taloissa, jonka säilymistä puolestaan vaikeuttaa ränsistymisen huollon puutteessa.

Julkiset ja yhteiset rakennukset

Pihtiputaan asukasluvu lisäytyi kolmanneksella sotien jälkeisen asutustoiminnan seurauksena. Sotien jälkeinen julkinen rakennustoiminta oli Pih-



Liitonjoelle ja Rönnykylälle rakennettiin koulutalot samoilla piirustuksilla toistensa peilikuvana. Koulurakennukset ovat aikakauden julkisen rakentamisen tyyppillisiä esimerkkejä.

tiputaalla vilkasta, sillä asutustoiminnan ja suuren syntyvyyden nostaman väkiluvun myötä esimerkiksi uusille kouluille oli suuri tarve. Yksin kouluja rakennettiin vuosina 1947–1959 kuusitoista kappaletta. Vuosi 1953 oli erityisen vilkas koulurakentamisen kannalta, sillä kuntaan rakennettiin tuolloin viisi kansakoulua: Liitonjoelle, Rönnykylälle, Kojolaan, Ilosjoelle ja Penin-gille. Inventointialueelle 1950-luvun aikana rakennettiin kolme uutta koulurakennusta ja koulupiirien määrä lisääntyi kolmesta viiteen.

Elämäjärven työväenyhdistys rakensi Peninkiin seurantalonsa vuonna 1958. Talo muistetaan monenlaisista tapahtumistaan ja se oli suosittu tanssi- ja konserttipaikka vielä 1970-luvulla.



Kansakoulujen perustyyppiä nousi 1940–1950-luvuilla useampikerroksinen, harjakattoinen, rapattu ja vaaleaksi maalattu rakennus. Myös Pihtiputaalla koulurakennukset noudattivat tätä suuntausta. Jälleenrakennuskaudelle tyypillisesti arkkitehtuuri oli omalla tavallaan anonyymiä. Tyylipiirteet toistuivat suunnittelijalta toiselle. Inventointialueella sijaitsevat 1950-luvun koulurakennukset, Liitonjoen, Peningin ja Rönnykylän koulut ovat kaikki tiilirakenteisia, rapattuja koulurakennuksia. Yhteistä niille on rakennusmassojen keventäminen porrastamalla, sekä ajalle tyypillinen aukkojulkisivu. Rakennukset ovat hyvin pelkistettyjä ja detaljit niissä niukkoja. Rönnykylän ja Liitonjoen kouluissa on hyödynnetty samoja piirustuksia peilikuvana.

Luonteeltaan julkisia ovat myös yhdistysten rakennukset kuten seurantalot. Inventointialueella Elämäjärven kylällä yhdistystoiminta oli vilkasta ja piristyi entisestään sotien jälkeisen väkiluvun kasvun myötä. Sekä työväenyhdistys että Maalaisliiton Elämäjärven osasto rakensivat kylälle kummatkin oman seurantalonsa 1950-luvun lopulla.

1960-luvulta 2000-luvulle

Inventointialueella täydennysrakentaminen uusille tonteille 1960-luvulta tähän päivään on ollut suhteellisen pienimuotoista ja hillittyä. Vanhojen maatilojen, entisten torppien ja muiden pientilojen vanhan rakennuskannan häviäminen sen sijaan on jatkunut tänä aikana ja erityisesti asuinrakennuksia on korvattu uudemmilla. Uusia omakotitalotontteja on syntynyt harvakseltaan, yksi kerrallaan, eikä kaavoitettuja uusia kokonaisia omakotitaloalueita ole syntynyt Ohtolan ympäristöä lukuun ottamatta. Uudemmat omakotitalot ovat tyyliltään ja materiaaleiltaan vaihtelevia, kunkin aikakauden ihanteiden mukaisia 1960–1970-luvun matalista ja loivakattoisista puu- ja tiilitaloista 1990–2000-luvun talotehtaiden mallistojen taloihin. Uutena rakennustyyppinä Elämäjärvelle ja Peninkiin rakennettiin 1980-luvulla rivitaloja, joiden yhtenä tarkoituksena oli pyrkiä pitämään iäkkäämpi väki kylällä. Esimerkiksi Elämäjärven Haaskanperällä rivitalon rakennuttajina toimi kunnan lisäksi eläkeyhdistys.

1960-luvulta lähtien kesämökit yleistyivät kaikkien kansanosien harrastuksena. Inventointialueen järvien rannoille on rakennettu kesämökkejä, joista

Pihtiputaalla monen vanhan maatilan pihapiiriin rakennettiin uusi päärakennus jo pian viime sotien päättymisen jälkeen. Tämä kehitys jatkui 1960–1980-luvuilla, jolloin vanha päärakennus korvattiin uudella, ajanmukaisella asuinrakennuksella. Maaseudun maisemaankin vaikutti näin omakotitalorakentamisen kulloisetkin suuntaukset.



varhaisimmat ovat ajan tapaan melko vaatimattomia kesänviettopaikkoja, mutta myöhemmin yhä useammin myös talviasumiseen sopivia suurehkojakin huviloita.

2000-luvun omakotitalorakentamista on tehty sekä uusille tonteille että vanhojen tilojen pihapiiriin. Kuvassa olevassa Uus-Ristolassa 2000-luvun omakotitalo on korvannut 1950-luvun asuinrakennuksen, joka sekin rakennettiin vanhemman päärakennuksen tilalle.



Maatalouden muuttuminen pientilavaltaisesta viljelystä suuriin yksiköihin näkyy varsinkin karjatilojen rakennetussa ympäristössä aiempaa suurempina navettarakennuksina, konehalleina ja muina rakennuksina.



Modernin rakennusperinnön erikoislaatuisimpia esimerkkejä Pihti-putaalla on 1990-luvulla valmistunut hiljentymiskappeli Kortteisella. Rakennuksen uniikit seinämaalaukset ovat Pellervo Lukumiehen käsialaa.

4. RAKENNETUN YMPÄRISTÖN TILA 2011

Inventointialueen rakennettu kulttuuriympäristö on historiallisesti kerroksellista. Alueen rakennusperintö kuvastaa eri aikakausien rakennustapaa ja maaseudun eri sosiaaliryhmien elämäntapaa. Elinkeinot alueella ovat pitkään olleet lähes kokonaan maa- ja metsätalouteen liittyviä, joten ennen sotia rakennetut rakennukset ovat pääosaltaan talonpoikaiseen elämäntapaan kuuluvia asuinrakennuksia, karjasuojia ja talousrakennuksia. 1800-luvun ja 1900-luvun alun rakennusperintöä on säilynyt inventointialueella suhteellisen niukasti. Vanhojen maatilojen päärakennukset ovat monin paikoin uusituneet, mutta muutamia erittäin edustavia pihtiputaalaisen talonpoikaisrakentamisen esimerkkejä on alueella edelleen.

Säilymisedellytykset alueen vanhimmalla rakennuskerrostumalla ovat vaihtelevat. Erityisesti vauraampien vanhojen tilojen suuret päärakennukset

Puralan vanha päärakennus on edustava esimerkki pihtiputaalaisesta 1800-luvun talonpoikaisrakentamisesta. Puralan omistaja on korjannut rakennusta pieteetillä.



ovat edelleen käytössä ja pihapiirit asuttuja, hyvin hoidettuja ja omistajiensa vaalimia. Varsinkin lukuisia talousrakennuksia käsittävien perinteisten pihapiirikokonaisuuksien säilyttämisessä on silti haasteita, sillä rakennusten hoito vaatii omistajilta voimavaroja. Lisäksi erityisesti päärakennuksissa liian voimallisesti tehdyt uudistavat korjaukset ovat mahdollinen uhka kohteiden rakennushistoriallisia ja -taiteellisia arvoja ajatellen. Entisten torppien ja muiden maaseudun pienasujien vaatimattomien ja pienipiirteisten pihapiirien säilyminen on kuitenkin epävarmempaa, sillä niiden käyttö on vähäisempää. Nämä rakennukset ovat asumattomia tai varasto- tai kesämökkikäytössä, jotkut huolella hoidettuja ja jotkut asumattomaksi jääneitä.

Inventointialueella on joitakin erityisen merkittäviä miljöökokonaisuuksia, joiden rakennuskanta on edustavaa, hyvin säilynyttä ja kuvastavat alueen historiaa. Pihtiputaan keskustan tuntumassa sijaitseva Heinäjoen silta on museosiltana valtakunnallisesti merkittävä. Sillan molemmin puolin on säilynyt vanhaa rakennuskantaa, joka kuvastaa perinteisen puukirkonkylän rakennustapaa ja kirkonkylän elinkeinojen kirjoa. Rakennukset liittyvät oleellisesti Heinäjoen valtakunnallisesti merkittävään siltamiljööseen ja miljöökokonai-



Inventointialueella on säilynyt suhteellisen paljon entisten torppien pienipiirteistä rakennuskantaa. Niiden säilymisedylytykset ovat vaihtelevat käytön vähyydestä johtuen.

Heinäjoen sillan yhteydessä on säilynyt edustavaa rakennuskantaa 1800-luvulta ja 1900-luvun alusta.



Jälleenrakennuskauden rakennusperintö on määrällisesti vallitseva historiallinen rakennuskerrostuma. Lähes kaikkiin aikakauden rakennuksiin on kuitenkin tehty alkuperäisestä poikkeavia julkisivumuutoksia.

suudella voidaan nähdä maakunnallisesti merkittäviä kulttuurihistoriallisia arvoja. Aluetta ei ole merkitty vuonna 2009 vahvistettuun Keski-Suomen maakuntakaavaan, sillä sen arvot täsmentyivät vasta vuoden 2011 inventoinnissa. Valtakunnallisesti merkittävän museosillan miljööseen liittyvän alueella on erityistä merkitystä ja sen piirteiden säilyminen tulisi maankäytön suunnittelulla turvata.

Muita merkittäviä rakennetun ympäristön miljöökokonaisuuksia ovat maakunnallisesti arvokkaat Saaninkosken mylly, Myllyahon pappila, Rönnynkylällä sijaitsevat Uusitalo ja Vanhatalo sekä Haaskanperällä Elämäjärvellä sijaitseva Haaskan ja Puralan tilojen miljöökokonaisuus.

Inventointialueella jälleenrakennuskauden rakennusperintö on oma selkeästi erottuva rakennuskerrostumansa, joka on koko inventointialueella määrällisesti vallitseva ja Liitonjoen asutustilojen alueella lähes ainoa ajallinen rakennuskerrostuma. Jälleenrakennuskauden asuinrakennusten peruskorjausaste alueella on kuitenkin suuri ja korjaukset on yleensä tehty rakennuksen ilmettä tai materiaaleja – vuorausta, ikkunoita, katemateriaalia – alkuperäisestä muuttaen. Tästä syystä yksittäisiä aikakauden rakennuksia ei ole inventoitu erillisinä kohteina, vaan niitä on pyritty tarkastelemaan aluekokonaisuutena historiallisin ja maisemallisin perustein. Poikkeuksen tekee alueen kolme jälleenrakennuskauden koulurakennusta ja kaksi seurantaloa, joiden arkkitehtuuri on säilynyt varsin hyvin, ja joilla on myös kulttuurihistoriallista arvoa.

Alueen nuorempi rakennuskanta on suurimmaksi osaksi omakotitaloja, maatilojen moderneja tuotantorakennuksia ja vapaa-ajan asuntoja. 1960-lu-



Inventointialueen koulurakennukset ovat säilyneet varsin hyvin alkuperäisessä asussaan. Valokuvassa Rönnykylän koulu.

vun jälkeen tehtyä julkista rakentamista alueella on vain vähän. Seurakunnan leirikeskus Tahkoniemessä, Elämjärven koulun laajennus ja yleisten uimarentojen rakenteet ovat harvoja uudemman julkisen rakentamisen esimerkkejä. Uusinta rakennusperintöä inventoitiin omina kohteinaan vain muutamia. Kyläalueilla uusia omakotitaloja on rakennettu yksi kerrallaan, eri aikaan, pääasiassa hajalleen ja tyyllisesti vaihtelevina.

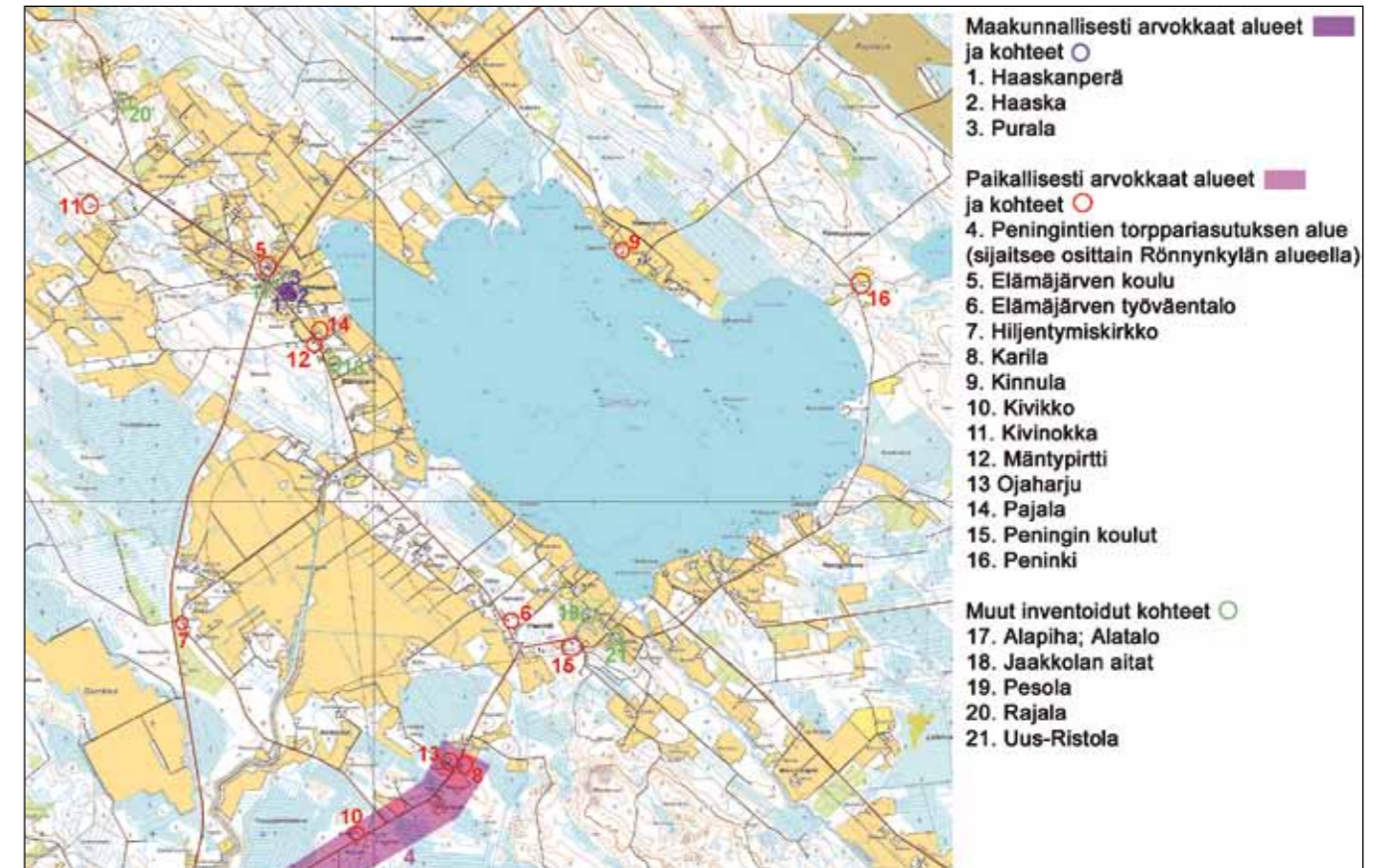
Kaupan, liikenteen tai teollisuuden moderneja rakennettuja ympäristöjä alueella on niukasti. Muutamia entisiä kyläkauppojen rakennuksia on säilynyt, joskaan ne eivät enää ole myymäläkäytössä. Liikenteen rakennetut ympäristöt rajoittuvat tiestöön ja maantiesiltoihin, joista Heinäjoen silta on kulttuurihistorialliselta arvoltaan merkittävin. Tieympäristöjä ei inventoinnin yhteydessä tällä kertaa tutkittu.



Kaupankäynnin rakennettuja kulttuuriympäristöjä inventointialueella edustavat lähinnä muutamat entiset kyläkaupat. Kauppatoiminta on kuitenkin niissä loppunut. Kuvassa Elämjärven entinen kyläkauppa.

5. INVENTOIDUT KOHTEET JA ALUEET

Elämjärvi ja Peninki



- Maakunnallisesti arvokkaat alueet ja kohteet

Haaskanperä Haaska ja Purala

Elämjärven kylän keskustassa kylätien varressa sijaitseva Haaskanperä on muutaman talon muodostama tiiviisti rakennettu kylämiljö. Taloista kahden, Haaskan ja Puralan, pihapiireissä on säilynyt monipuolisesti talonpoikaista rakennuskantaa etupäässä 1800-luvulta. Haaskan ja Puralan talojen pihapiirit muodostavat vanhan piirteensä säilyttäneen rakennusryhmän, jonka miljö on maakunnallisesti arvokas.

Haaska

Haaska on Elämäjärven vanhimpiin kuuluva tila. Tila on erotettu Hassilan kantatalosta isojaossa vuonna 1816, mutta tilaa on mahdollisesti asuttu ja viljelty jo aiemmin. Haaskassa on hyvin säilynyt yhtenäinen talonpoikaispihapiiri päärakennuksineen, aittoineen, kokkitalleineen ja kanaloineen. Päärakennus on poikkeuksellisen hyvin säilynyt myös sisätiloiltaan. Pihapiirikokonaisuudella on merkittävää rakennushistoriallista arvoa. Haaskan pihapiiri yhdessä Puralan ja Alapihan kanssa on muodostanut 1800-luvulla pienen, saman suvun hallussa olleen ryhmäkylämäisen taloryppään. Kohteeseen liittyy myös henkilöhistoriallisia arvoja kuvanveistäjä Esko Kanasen kotitalona.



Purala

Purala on Elämäjärven kylän vanhoja maatiloja. Haaska ja Purala ovat kiinteistörekisterin mukaan muodostettu vuonna 1816. Puralan pihapiirissä on 1800-luvulla kahdessa vaiheessa rakennettu päärakennus. Rakennus on tyypillinen pihtiputaalainen talonpoikaistalo, jonka vanhaa asua on pyritty säilyttämään korjauksissa. Pihapiirin muut perinteiset talonpoikaisrakennukset ovat ajan saatossa hävinneet.



• Paikallisesti arvokkaat alueet ja kohteet

Elämäjärven koulu

Elämäjärven koulu, joka tunnetaan myös Kumpunien kouluna, on valmistunut vuonna 1936 rakennusmestari Antti Paanasen suunnitelmin. Koulun vanha osa on hirsirunkoinen, tyylliltään klassistishenkinen rakennus, jonka ulkoasu on säilynyt kohtalaisen hyvin. Koulua on laajennettu 1980-luvun lopulla ra-



kennusinsinööri Erkki Siekkisen suunnittelemalla liikuntahalliosalla. Omana rakennuksenaan toteutettu ja vain katoksella vanhaan rakennukseen kytketty laajennusosa on toteutettu tyyllisesti ja massoitteultaan onnistuneesti. Koulurakennuksella on sivistyshistoriallista merkitystä ja se kuvastaa 1900-luvun alussa Pihtiputaalla alkanutta voimakasta koululaitoksen kehittämistä. Kohteella on myös rakennushistoriallista arvoa 1930-luvun maalaiskoulurakentamista edustavana rakennuksena. Maisemalliset arvot liittyvät lähimaisemaan, sillä koulua rajaavat kuusirivit ja muu puusto peittävät rakennuksen taakseen.

Elämäjärven työväentalo

Elämäjärven työväenyhdistys rakensi Peninkiin työväentalon vuonna 1958. Talo on ollut Elämäjärven kylän keskeisiä kohtaamispaikkoja ja siellä on järjestetty monenlaista kulttuuritoimintaa. Talo muistetaan suosittuna konserttien ja tanssien järjestämispaikkana 1970- ja 1980-luvuilla. Rakennuksella on siten kulttuurihistoriallista arvoa. Rakennus myös kuvastaa Elämäjärven kylän aate- ja yhdistyshistorian sotien jälkeistä vaihetta. 1950-luvun lopulla rakennettu työväentalo on ajalleen melko tyypillinen, joskaan ei arkkitehtuuriltaan erityinen rankorakenteinen seurantalotyyppi, joka on säilynyt pitkälti alkuperäisessä ulkoasussaan.

Hiljentymiskirkko

Elämäjärvellä Kortteistentien varressa, lähellä valtatietä on pieni hiljentymiskirkko, jonka rakennutti 1990-luvun puolivälissä lehtialan yrittäjänä ja toimittajana työskennellyt Mauno Ihanti. Harvinaislaatuisen kirkkorakennuksen erikoisuus on toivakkalaisen



taiteilijan, kirkkomaalari ja keksijä Pellervo Lukumiehen ainutlaatuiset seinämaalaukset, joiden aiheet nousevat eri uskonnoista ja kulttuureista. Kohteen arvot liittyvät rakennuksen uniikkiuteen ja toisaalta Ihannin ja Lukumiehen henkilöhistoriaan.

Karila

Peningintien varressa sijaitseva Karila on Hassilan vanha torppa. Pihapiirissä on torpan entinen päärakennus todennäköisesti 1900-luvun alkupuolelta sekä uudempi päärakennus ja pihasauna. Vanha torpan päärakennus kuvastaa torppien pienipiirteistä ja vaatimatonta rakennustapaa. Torppariajan rakennusperintö alkaa olla harvinaistuvaa ja säilyneillä kohteilla on kulttuurihistoriallista arvoa. Karilan päärakennus sijaitsee vastapäätä Ojajarjua, jossa myös on vanhaa torppariajan rakennuskantaa. Karila liittyy Peningintien torpparialueeseen, jossa on säilynyt useita vanhoja torppien päärakennuksia.

Kinnula

Kinnulan tila Kinnusrannassa on Elämäjärven maa- kirjakylän vanhin kantatila. Se on perustettu vuonna 1554. Tilan pihapiirissä on kuitenkin säilynyt vain



jäänteet perinteisestä talonpoikaishapiiristä. Kinnulassa on enää kolme aittarakennusta ja 1950-luvulla vanhemman talon hirsistä rakennettu päärakennus. Aitat ovat seudulle tyypillisiä, ja vanhin niistä on tietävästi 1700-luvulta. Aitoilla on rakennushistoriallista arvoa, mutta tilakokonaisuus on pitkälti hävinnyt. Hyvin vanhana asuinpaikkana Kinnulalla on asutushistoriallista merkitystä.

Kivikko

Kivikon pihapiiri kuvastaa harvinaistuvaa torpan ja pientilan pienipiirteistä ja vaatimatonta rakennusperintöä 1800–1900-luvun taitteen tuntumasta tai 1900-luvun alkuvuosikymmeniltä. Peningintien varressa sijaitsevan Kivikon pihapiirissä on hirsinen asuinrakennus ja ulkorakennus. Asuinrakennus edustaa Pihtiputaalle ominaista rakennustyyppiä pohjaratkaisultaan, salvoksiltaan ja muutenkin ulkoasultaan. Rakennukset ovat säilyneet hyvin alkuperäisessä asussa katemateriaalia lukuun ottamatta, ja niillä on paikallista rakennushistoriallista ja maisemallista arvoa.

Kivinokka

Kivinokka on ollut alkujaan Hassilan talon torppa. Pihapiirissä on säilynyt asuinrakennus 1900-luvun alusta ja mahdollisesti 1800-luvulla tehty aitta. Rakennukset edustavat harvinaistuvaa torppien pienipiirteistä rakennusperintöä. Lähes täysin alkuperäisessä asussa säilynyt asuinrakennus kuvastaa Pihtiputaalle ominaista rakennustyyppiä pohjaratkaisultaan, salvostyypiltään ja ulkoasultaan. Kohde on paikallisesti rakennushistoriallisesti arvokas. Torpparivaiheeseen liittyvänä kohteena Kivinokalla on myös kulttuuri- ja



sosiaalihistoriallista arvoa maaseudun vähävaraisen väestön asumismuotoa kuvastavana pihapiirinä.

Mäntypirtti

Kylätalo Mäntypirtti on rakennettu vuonna 1959 Maalaisliiton Elämäjärven paikallisosaston seurantaloksi. Kohde sijaitsee keskeisellä paikalla Elämäjärven kyläkeskustassa kylänraitin varressa. Kohteella on paikallista kulttuurihistoriallista arvoa maaseudun aatehistorian ja yhdistystoiminnan kuvastajana sekä kylän tärkeänä kokoontumispaikkana, jollainen talo on edelleen. Arkkitehtuuriltaan Mäntypirtti on ajalle tyypillinen, joskaan ei rakennustaiteellisesti erityinen 1950-luvun seurantalo. Sen julkisivut ovat säilyneet kohtuullisen hyvin alkuperäisessä asussaan.



Ojajarju

Peningintien varressa sijaitseva Ojajarju on Pellonpään talon vanha torppa. Pihapiirissä on säilynyt vanha 1920-luvun asuinrakennus sekä vanha aitta ja savusaunarakennus. Pihapiirin läheisyydessä on lisäksi riihi ja heinälato. Ojajarjun pihapiiri on uudistunut 1950-luvulla, kun sinne rakennettiin uusi päärakennus ja sauna. Vanhaa rakennuskantaa jouduttiin myös purkamaan Heikkilään vievän tien alta. Pihapiirin säilyneet rakennukset kuitenkin kuvastavat 1900-luvun alun torpparien asumistapaa. Kohteella on myös maisemallista arvoa Peningintien varteen rakentuneen torpparialueen osana.



Pajala

Pajala on ollut Hassilan ja sittemmin Hassilasta erotetun Kumpuniemen torppa. Pajala sijaitsee maisemallisesti keskeisellä paikalla maantien varressa Elä-



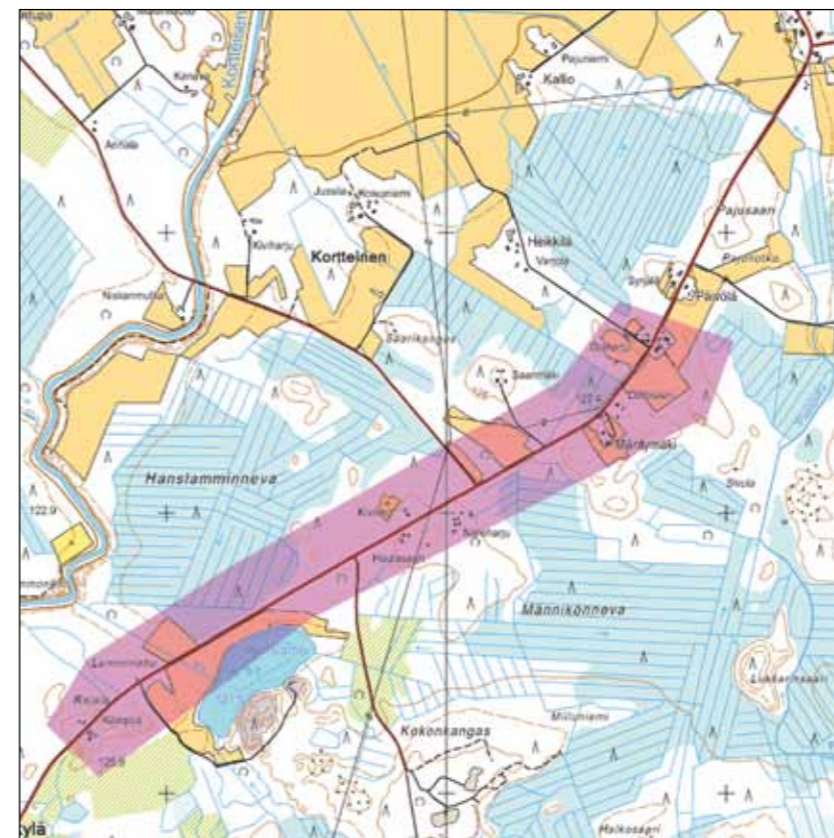
mäjärven kyläkeskuksessa. Pihapiirissä on perinteistä pihtiputaalaista rakennustapaa kuvastava 1800-luvun lopun asuinrakennus, jolla on jossain määrin rakennushistoriallista arvoa. Voimakkaasti muuttuneessa pihapiirissä ei kuitenkaan enää ole nähtävissä muita talonpoikaisen pihapiirin piirteitä.

Peningintien torppariasutuksen alue

Pihtipudas on ollut Vaasan läänin merkittävimpiä torppari- ja vuokraviljelmäpitäjiä. 1880-luvulta 1900-luvun alkuvuosikymmeneen kestäneenä ajanjaksona pitäjään perustettiin yli kaksisataa vuokraviljelmää.

Elämäjärven kylä oli erityisen runsas vuokraviljelmäalue. Siinä missä vanhat maatilat sijaitsivat yleensä vesistön rannalla, torppia perustettiin myös syrjäisemmille paikoille ja monesti maanteiden varsiin.

Peningiltä Rönnykylälle johtava tie oli vanha maantie ennen nelostien rakentamista. Tien varressa on useita torppariasutusta kuvastavia pihapiirejä. Niissä on säilynyt erityisesti hirsisiä vähävaraisen väestön asumistapaa kuvaavia asuinrakennuksia. Hyvin säilyneet rakennukset edustavat pääosin Pihtiputaalle ominaista pitkänurkkaista rakennustyyppiä. Penin-



gintien torpparialue on paikallisesti maisemallisesti arvokas ja jo harvinaistuvalla torppien rakennusperinnöllä on myös rakennushistoriallista arvoa. Alue sijoittuu osittain Peningin ja osittain Rönnykylän alueelle. Alueeseen liittyviä kohteita ovat Karila, Kivikko, Kämpä ja Ojajarju.

Peningin koulut

Peningin koulumiljö sijaitsee Liitonjoelle vievän tien varressa. Koulun tontilla on vuonna 1930 valmistunut klassistishenkinen puukoulu sekä 1953 valmistunut jälleenrakennuskauden jälkifunktionalismia edustava kivikoulu. Molemmat koulut ovat omalle aikakaudelleen tyypillisiä ja edustavia kouluarkkitehtuurin edustajia ja siten rakennushistoriallisesti arvokkaita. Vanhemman puukoulun kunto on kuitenkin huono ja säilymisedellytykset heikot. Peningin koulut sijaitsevat maisemallisesti merkittävällä paikalla kylätien varressa.



Peninki

Peninki on entinen Hassilan talon torppa. Pihapiirissä on säilynyt 1800-luvun päärakennus ja aitta sekä sotien jälkeen rakennetut navetta ja liiteri. Asuinrakennus ja aitta edustavat harvinaistuvaa torppariajan rakennusperintöä. Pihapiirin rakennukset muodostavat pienipiirteisen ja idyllisen talonpoikaisen miljöön Peninginrannantien varteen. Peningin asuinrakennus on säilynyt lähes täysin alkuperäisessä asussaan, ja se kuvastaa pohjaratkaisultaan, salvestyypiltään ja ulkoasultaan tyypillistä pihtiputaalaista rakennustyyppiä. Päärakennus ja aitta ovat paikallisesti rakennushistoriallisesti arvokkaita. Kohteella kokonaisuutena on kulttuurihistoriallista arvoa torpparivaiheen elämäntavan kuvastajana.



• Muut inventoidut kohteet

Alapiha; Alatalo

Alapiha sijaitsee Elämjärven Haaskanperällä Haaskan ja Puralan tilojen läheisyydessä. Tila on erotet-



tu Puralasta vuonna 1933, jolloin Purala ja Alapiha olivat käytännössä samaa pihapiiriä. Alapihan vanha rakennuskanta on hävinnyt aittariviä ja siihen liitettyä eloittaa lukuun ottamatta kokonaan, ja väljä pihapiiri ei enää yhtenäisesti liity Puralan ja Haaskan miljöökokonaisuuteen. Kohteella on henkilöhistoriaa, sillä tilan omisti 1950–1970-luvuilla maalaisliittolainen kansanedustaja, ministeri ja myöhemmin Keski-Suomen läänin maaherra Artturi Jämsén. Voimakkaasti uusiutuneella pihapiirikokonaisuudella ei ole erityisen merkittäviä tilan historiaa kuvastavia rakennushistoriallisia arvoja.

Jaakkolan aitat

Elämjärvellä sijaitsevassa Jaakkolassa on kaksi muualta siirrettyä 1800-luvun aittaa. Jaakkola itsessään on erotettu Peltoniemestä 1940–1950-luvulla, joten tilan historia on aittoja nuorempi. Aitat ovat seudulle tyypillisiä aittarakennuksia ja ne kuvastavat perinteistä pihtiputaalaista talonpoikaisrakentamista ja elämäntapaa. Tilan historia on kuitenkin muualta siirrettyjä aittoja nuorempi eikä kohteella pihapiirikokonaisuutena ole vielä erityisen merkittäviä kulttuurihistoriallisia arvoja.

Pesola

Vuonna 1572 perustettu Pesola on Elämjärven kylän vanhimpia kantataloja. Pesolan tilalla on siten pitkä historia Elämjärven vanhimpiin kuuluvana tilana. Pesolassa toimi pitkään kestiekievari. Pesolan pihapiirin vanha rakennuskanta on lähes täydellisesti uusiutunut ja perinteisistä talonpoikaisrakennuksista on säilynyt ainoastaan kaksi aittaa. Pesolan aitat ovat alueella yleisesti tavattavaa tyyppiä ja kuvastavat ta-

lonpoikaista rakentamista ja elämäntapaa. Kohteella on asutushistoriallista ja kulttuurihistoriallista merkitystä, mutta uudistuneen pihapiirin rakennukset eivät enää juurikaan kuvasta tilan historiaa. Pihapiirikokonaisuutena siten Pesolalla ei ole erityisiä rakennushistoriallisia arvoja.

Rajala

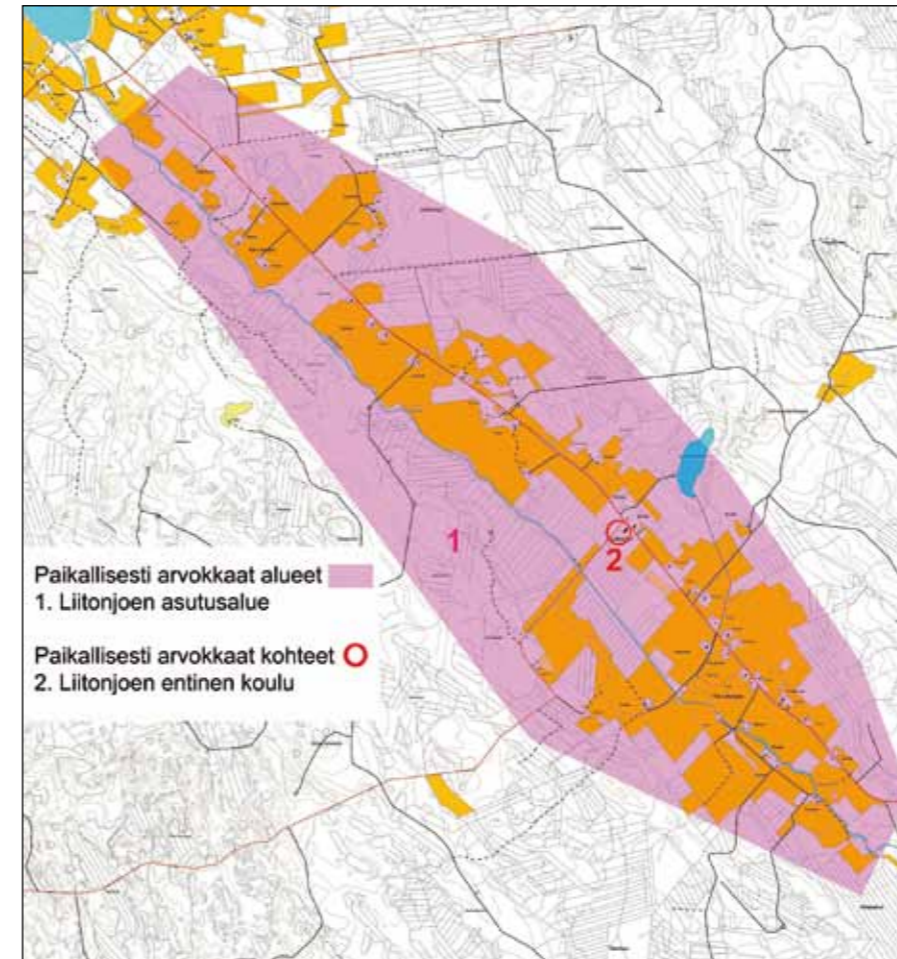
Rajala on entinen Kumpuniemen talon torppa, joka sijaitsee Elämäjärven Häkkiskorvessa. Tilan rakennuskanta on uusiutunut sotien jälkeisenä aikana voimakkaasti, ja ainoa torpparivaiheen talonpoikaisrakentamista kuvastava pihapiirin rakennus on eloaitta. Rakennus on entinen Kumpuniemen talon maitohuone, joka on siirretty Kumpuniemestä Rajalaan luultavasti 1800-luvun lopulla. Aitta on alueelle tyypillinen, matalamallinen, vanhassa asussaan säilynyt sulkanurkkainen eloaitta. Aitta kuvastaa perinteistä pihtiputaalaista talonpoikaista rakentamista ja elämäntapaa. Pihapiirin kokonaisuus on kuitenkin täysin uudistunut eikä kohteella pihapiirikokonaisuutena ole merkittäviä kulttuurihistoriallisia arvoja.

Uus-Ristola

Uus-Ristolán pihapiiri sijaitsee maisemallisesti keskeisellä paikalla Liitonjoentien varressa. Uus-Ristolassa on säilynyt kaksi aittaa, joista vanhempi, eloaitta, on mahdollisesti 1800-luvulta ja aittarivi 1900-luvun alusta. Aitat ovat säilyneet kohtuullisesti vanhassa asussaan ja ne kuvastavat perinteistä pihtiputaalaista talonpoikaista rakentamista ja elämäntapaa. Pihapiirin rakennuskanta on kuitenkin muilta osin pitkälti uusiutunut eikä kohteella kokonaisuutena ole siten erityisiä kulttuurihistoriallisia arvoja.



Liitonjoki



• Paikallisesti arvokkaat alueet ja kohteet

Liitonjoen asutusalue

Liitonjoen alue sijaitsee Peningin ja Liitonmäen välissä Pihtiputaan koillisosassa. Liitonjoen alue on rakentunut viime sotien jälkeisenä aikana, kun sinne perustettiin 49 asutustilaa pääasiasa rintamamiehille. Alueen tilat sijoittuvat nauhamaisesti joen suuntaisesti rakennetun asutustien molemmin puolin. Osa tiloista sijaitsee Liitonjoen varressa. Alue kuvastaa Pihtiputaan voimakasta sotien jälkeistä asutusvaihetta, jolloin kuntaan nousi kokonaisia uusia asutustilallisten

kyliä. Liitonjoen alueen rakennuskanta edustaa lähes poikkeuksetta 1940–1950-luvun maatilarakentamista. Asuinrakennukset ovat rintamamiestaloiksikin kutsuttuja puolitoistakerroksisia tyyppipiirustuksin toteutettuja puutaloja. Vaikka maatalous elinkeinona onkin useimmilla tiloilla päättynyt, on karjatalouden vaikutukset edelleen nähtävissä. Karjatilojen suuri-kokoiset navetat ja konehallit kuvastavat maaseudun viime vaiheiden rakentamista.

Liitonjoella, kuten monin paikoin muuallakin Suomessa, jälleenrakennuskauden tyyppitaloihin on kohdistunut huomattavan paljon muuttavia korjauksia. Autiotaloja lukuun ottamatta jokaisessa talossa vä-



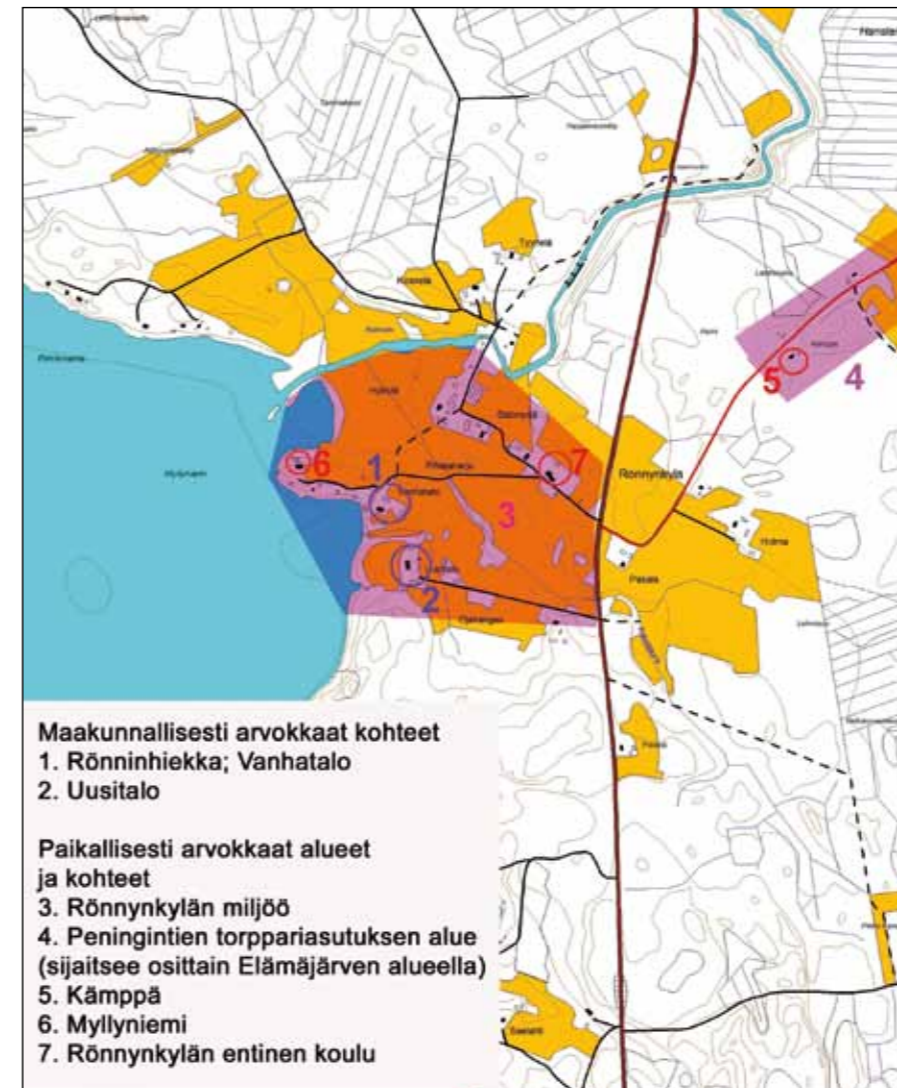
hintäänkin ikkunat, katemateriaali tai lautavuoraus on muuttunut alkuperäisestä poikkeavaksi. Monia rakennuksia on myös laajennettu. Alue on kuitenkin säilynyt ajallisesti yhtenäisenä ja kokonaisuutena asutuskauden kaltaisena, sillä uudisrakentaminen ja toisaalta purkaminen on ollut vähäistä. Liitonjoen asutusalue on paikallisesti maisemallisesti ja asutushistoriallisesti arvokas.

Liitonjoen entinen koulu

Liitonjoen asutusalueelle rakennettiin oma kansakoulu vuonna 1953 rakennusmestari Antti Paanasen suunnitelmin. Koulurakennus edustaa arkkitehtuuriltaan jälleenrakennuskaudelle ominaista jälkifunktionalismia. Rakennus on oman aikansa tyypillinen edustaja ja säilynyt melko hyvin alkuperäisessä asussaan. Kohteella on paikallista sivistyshistoriallista arvoa sekä kulttuurihistoriallista merkitystä voimakkaan asutustoiminnan mukanaan tuoman kehityksen kuvastajana. Liitonjoen koulu liittyy maisemallisesti merkittävään Liitonjoen asutustila-alueeseen.



Rönnynkylä



- Maakunnallisesti arvokkaat kohteet

Rönninhiekka I; Vanhatalo

Rönninhiekka eli Vanhatalo on Rönnynkylän vanhin talo. Tila on perustettu vuonna 1777. Vanhatalon tilakeskus sijaitsee maisemallisesti merkittävällä paikalla lähellä Saanjärven rantaa ja peltoaukeiden ympäröimänä. Pihapiirissä on monipuolisesti rakennushistoriallisesti arvokasta talonpoikaista rakennuskantaa 1800- ja 1900-luvuilta, joskin tilan päärakennus on lähes täydellisesti uudistunut. Tilalla on myös historiallista merkitystä asutushistoriansa myötä.





Uusitalo; Uusi Rönny

Vanhatalosta halottu Uusitalo on 1800-luvun maatala, jolla on asutushistoriallista ja kulttuurihistoriallista merkitystä Rönnykylän vanhimpiin kuuluvana talona. Uusitalon pihapiirin rakennukset kuvastavat vauraan talonpoikaistilan rakennusperintöä 1800–1900-lukujen taitteesta. Klassistisen päärakennuksen nykyinen asu on todennäköisesti Keski-Suomen maanviljelysseuran rakennusmestarin Jalmarin Kurosen käsialaa. Hyvin säilynyt päärakennus, pihapiirin aitat ja tuulimylly muodostavat perinteisen miljöön, johon viime aikojen korjaukset ovat tuoneet jossain määrin muutosta. Tilan pihapiiri on maisemallisesti merkittävällä paikalla Saanijärven rannan läheisyydessä, peltoaukeiden ympäröimänä.

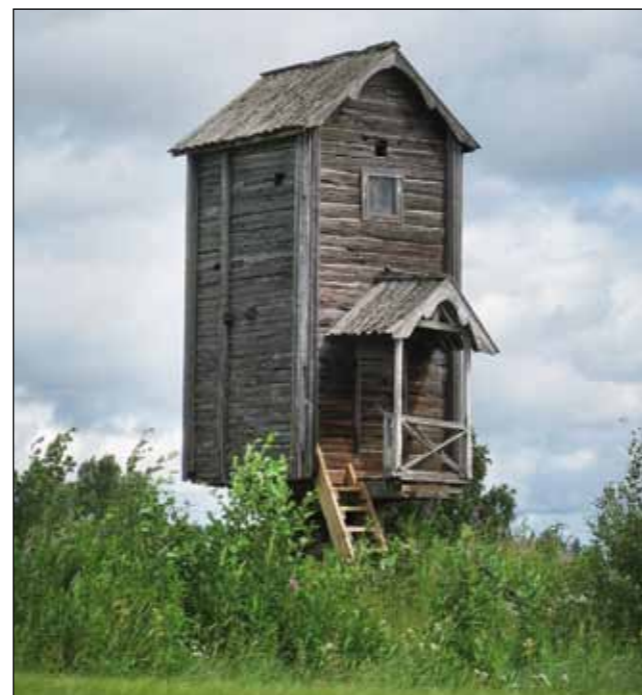
• Paikallisesti arvokkaat alueet ja kohteet

Kämpä

Peningintien Rönnykylän puoleisessa päässä sijaitseva Kämpä on entisen torpan tai muun pientilan pihapiiri, jossa on säilynyt hirsinen pieni asuinrakennus 1900-luvun alusta tai 1800–1900-luvun taitteesta sekä uudempi sauna. Kämpän asuinrakennus edustaa Pihtiputaalle tyypillistä tuvan, porstuan ja kamarin käsittävää pitkänurkkasalvoksista rakennustyyppiä. Kohde on paikallisesti rakennushistoriallisesti merkittävä paikallista rakennustapaa kuvastavana ja lähes alkuperäisessä asussa säilyneenä. Kohteella on myös maisemallista arvoa Penningtien kokonaisuudessa.

Myllyniemi

Myllyniemessä on vuonna 1984 sinne Särkilahden tilalta siirretty 1800-luvun maatalan päärakennus, jota



tuolloin uhkasi purkaminen. Rakennuksessa on uudelleen kasatessakin kunnioitettu alkuperäistä asua. Rakennuksen sijaintipaikka Myllyniemessä on sen arvoa vastaava. Pihtiputaalla vanhin asutus on ollut ranta-asutusta, joten Rönnykylän viljelysmaiseman läheisyyteen rannan tuntumaan siirretty rakennus on kylämiljööseen sointuva. Ajalle tyypillisenä ja rakennuksena edustavana Myllyniemen päärakennus kuvastaa siirrettynäkin hyvin perinteistä pihtiputaalaista talonpoikaistrakentamista.

Rönnykylän miljö

Rönnykylän kyläkeskusta sijoittuu nelostieltä Saanin rantaa kohti peltoharjanteen päällä kulkevan kylätien varteen sekä Saanijärven rantaan. Alueen vanhinta rakennuskantaa edustavat Saanijärven rannassa sijaitsevat maakunnallisesti arvokkaat Vanhatalo ja Uusitalo. Muu rakennuskanta kylänraitin varressa on uudempaa, pääasiassa viime sotien jälkeiseltä ajalta. Rönnykylän miljö on rakennetun kulttuuriperinnön osalta ajallisesti kerroksellinen, Pihtiputaalle tyypillinen pienkylä, jonka keskustan muodostavat kyläkoulu ja muutamat tien varteen sijoittuvat talot. Alue on paikallisesti maisemallisesti arvokas ja siellä on useita kulttuurihistoriallisesti arvokkaita rakennuskohteita: Vanhatalon ja Uusitalon miljöön lisäksi Rönnykylän vanha kansakoulu sekä Myllyniemeen siirretty Särkijoen vanha päärakennus.

Rönnykylän entinen koulu

Rönnykylän koulu on rakennettu vuonna 1953 myös Liitonjoen koulun suunnitellun rakennusmestari Antti Paanasen suunnitelmin. Koulu sijaitsee maisemallisesti merkittävällä paikalla avoimella peltoalueella



kylätien varressa ja näkyvällä paikalla myös nelos-tieltä katsottaessa. Kohde on arkkitehtuuriltaan tyyppillinen ja edustava jälleenrakennuskauden koulutalo, joka on säilynyt melko hyvin alkuperäisessä asussaan. Ulkoasuun tehdyt muutokset on tehty alkuperäistä arkkitehtuuria kunnioittaen. Kohteella on maisemallisen merkityksen ohella paikallista rakennushistoriallista merkitystä ja paikallista sivistyshistoriallista merkitystä paikkakunnan kansanopetuksen vaiheita kuvastavana rakennuksena.

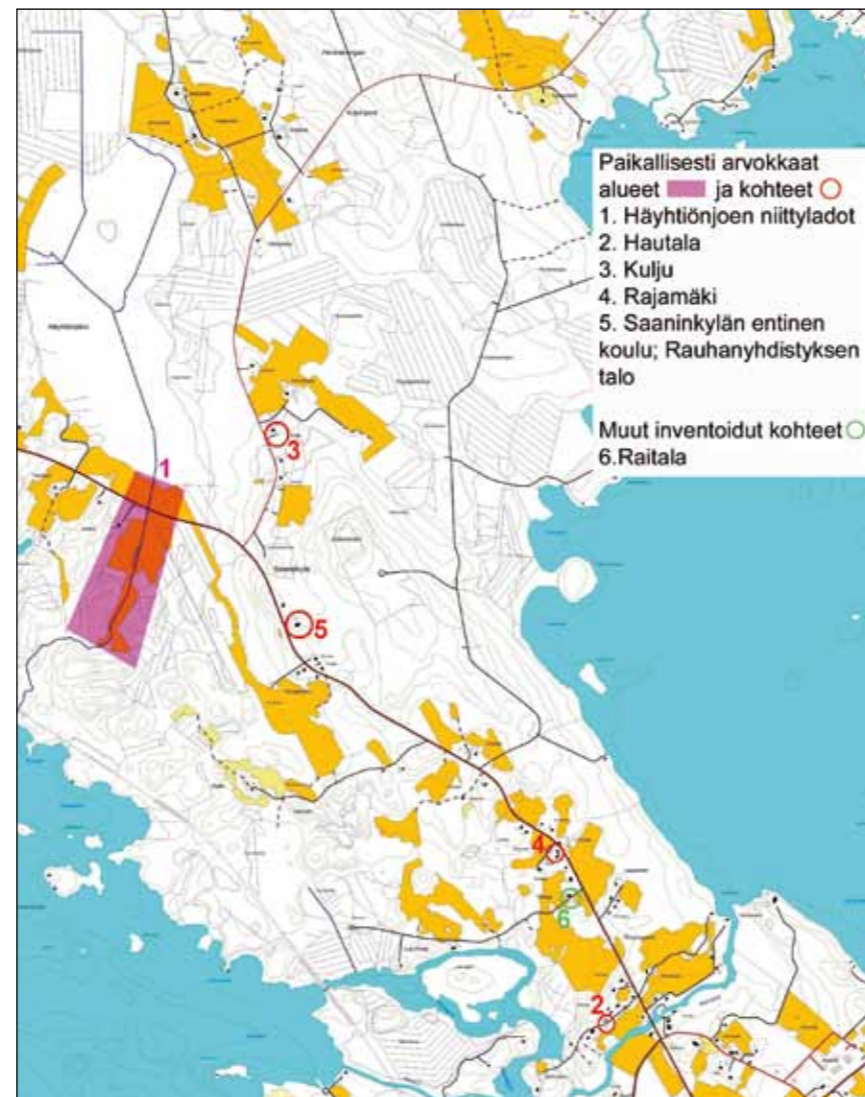


Saaninkylä

- Paikallisesti arvokkaat alueet ja kohteet

Häyhtiönjoen niittyladot

Häyhtiönjokivarren niityillä on aiemmin ollut edustava niittylatokultuuria kuvastava alue, johon on alun perin kuulunut kymmeniä latoja. Vielä 1980-luvun alussa alueella oli kymmenkunta latoa. Ladot ovat liittyneet Häyhtiönjärven ja Häyhtiönjoen niittymaihin, josta useat kirkonkylän, Saanin ja Rönnyn kylien talot niittivät heinää karjalleen. Niittyla-



dot ovat kuitenkin yksi toisensa jälkeen hävinneet, ja jäljellä on enää muutamia latoja. Alueen maisemalliset arvot ovat siten hiljalleen heikentymässä.

Kulju

Saaninkylän vanhin talo Kulju on perustettu vuonna 1849 kruununmaalle. Kuljun pihapiirissä on säilynyt vanha päärakennus 1900-luvun alusta. Rakennus edustaa perinteistä ja Pihtiputaalle ominaista pienen maatilan rakennusperintöä. Hirsirunkoisen tuvan ja kamarin sekä lautarakenteisen porstuan käsittävä talo on pihtiputaalaiseen tapaan pitkänurkkainen vuoramatton harmaa rakennus. Peltikattoa lukuun ottamatta kohde on säilynyt alkuperäisessä asussa ja siten paikallisesti rakennushistoriallisesti merkittävä. Kohteella on myös maisemallista merkitystä Kuljunperän kylätien maisemassa.



Rajamäki

Rajamäki on todennäköisesti Rantalan tilan entinen torppa, joka sijaitsee Saaninkylällä Reisjärvelle vievän tien varressa. Rajamäessä on säilynyt vanha päärakennus muuten uusiutuneessa pihapiirissä. Vanha päärakennus on Saaninkylän alueella harvoja säilyneitä torppariajan asuinrakennuksia. Rakennuksessa on toiminut myös kauppa. Pihapiiri on täysin uudistunut ja myös vanhaan päärakennukseen on tehty useita ulkoasuun vaikuttaneita korjauksia, joten kohteella ei ole erityisiä rakennushistoriallisia arvoja. Saaninkylän maisemassa maantien varressa säilyneenä vanhana rakennuksena vanhalla päärakennuksella on maisemallista arvoa.



Saanin entinen koulu; Rauhanyhdistyksen talo

Saaninkylän koulu on rakennettu vuonna 1931 Kouluhallituksen koulusuunnittelutoimiston tyyppiirustuksilla. Klassistishenkinen puukoulu sijaitsee Reisjärventien varressa näkyvällä paikalla. Rakennuksen arkkitehtuurin alkuperäiset piirteet ovat säilyneet kohtuullisesti, vaikka rakennukseen on tehty jonkin verran muuttavia korjauksia. Entinen koulurakennus toimii nyt Rauhanyhdistyksen talona. Koulurakennus on paikallisesti maisemallisesti ja rakennushistoriallisesti merkittävä ja sillä on myös sivistyshistoriallista arvoa kunnan koulutoimen kehityksen kuvastajana.

• Muut inventoidut kohteet

Raitala

Pihtiputaan Saaninkylällä Rasinahontien varressa on Raitala-niminen entinen maatilän pihapiiri. Tila on erotettu Koivulasta vuonna 1939. Asumattomaksi jääneen tilan pihapiirissä on päärakennus, jonka rakennusaika lienee 1930–1940-luku. Puuseppätyönä tehdyt ikkunat muistuttavat vielä perinteisestä rakentamisesta, mutta kuistissa on 1940–1950-luvun piirteitä. Pihapiiriin kuuluu lisäksi hiekkatien toisella puolella sijaitseva hirsinen navetta sekä huonokuntoinen lautarakenteinen vaja. Raitala sijoittuu Rasinahontien varteen lähelle Reisjärventietä. Kohteen arvot ovat pääasiassa maisemalliset Saanin kylämaisemaan liittyen.



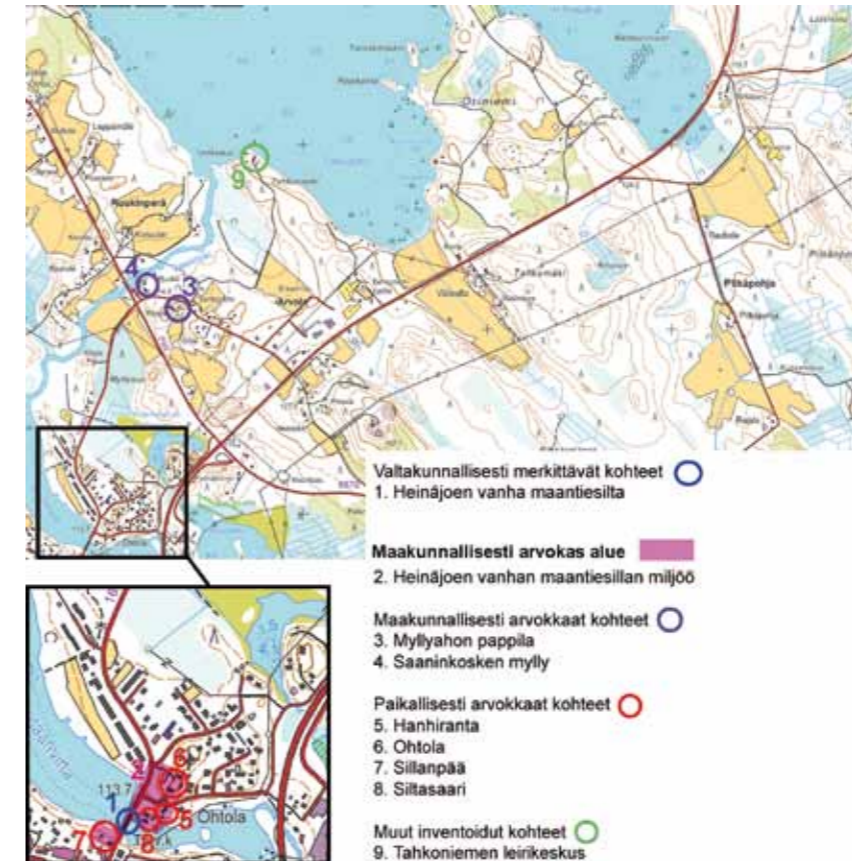
Inventointialueen eteläosa

• Valtakunnallisesti arvokkaat alueet ja kohteet

Heinäjoen vanha maantiesilta

Pihtiputaan keskustassa sijaitseva Heinäjoen vanha silta on vuonna 1924 valmistunut lohkokivistä tehty kaksiaukkoinen kivisilta. Rakennushistoriallisesti, kulttuurihistoriallisesti ja maisemallisesti merkittävä silta on tiehallinnon valitsema museosilta, jonka museovirasto on määritellyt valtakunnallisesti merkittäväksi rakennetuksi kulttuuriympäristöksi RKY2009 inventoinnissaan.

[kuva29]



• Maakunnallisesti arvokkaat alueet ja kohteet

Heinäjoen vanhan maantiesillan miljöö

Heinäjoen sillan molemmin puolin on säilynyt vanhaa, perinteistä puukirkonkylää ja sen elinkeinoja kuvastavaa rakennuskantaa. Maisemallisesti erityisen merkittävässä paikassa, aivan sillan kupeessa sen pohjoispuolella veden äärellä on Siltasaari-niminen 1800-luvun lopun pihapiiri, jossa toimi Mustosen nahkurinliike. Siltasaaren läheisyydessä näkyvällä paikalla mäennyppylän päällä sijaitsee Ohtolan vanhan maatilän pihapiiri, jossa on tyyppillistä pihtiputaalaista pitkänurkkaista vuoraamatonta hirsirakentamisen ta-





paa kuvastava päärakennus. Siltasaaren itäpuolella on Hanhiranta, 1930-luvulla kunnan omille työntekijöille rakennuttama asuinrakennus. Sillan eteläpuolella perinteistä puukirkonkylän rakentamista kuvastaa Sillanpään huvilamainen rakennus 1920-luvulta.

Heinäjoen sillan ympäristössä sijaitsevat vanhat rakennukset muodostavat yhdessä valtakunnallisesti merkittävän museosillan kanssa miljöökokonaisuuden, jossa on monipuolisesti kirkonkylävaiheen rakennuskantaa. Sillan ympärillä on siten säilynyt pieni osa perinteistä kirkonkylää. Alue on maisemallisesti ja historiallisesti maakunnallisesti merkittävä. Aluetta ei kuitenkaan ole merkitty vuonna 2009 vahvistettuun maakuntakaavaan, sillä sen arvot täsmentyivät vasta vuoden 2011 täydennysinventoinnissa.

Myllyahon pappila

Saaninkosken läheisyydessä sijaitseva Myllyaho on Pihtiputaan entinen kirkkoherranpappila, joka on ollut pappilana 1700-luvun lopulta lähtien. Myllyahon nykyiset rakennukset on tehty vuonna 1881 sattuneen tulipalon jälkeen. Pihapiirissä on 1880-luvun päärakennus, 1800-luvun lopun väentupa, kellari ja saunarakennus. Rakennukset muodostavat maisemallisesti ja rakennushistoriallisesti arvokkaan miljöökokonaisuuden. Kulttuurihistoriallisesti merkittävä pappila kuvastaa Pihtiputaan seurakunnan vaiheita ja ajan säätyläisrakentamista. Pappilaan liittyy myös henkilöhistoriallisia arvoja Lauri ”Tahko” Pihkalan syntymäkotina.

Saaninkosken mylly

Saaninkosken länsirannalla on entinen rautaruukki- ja myllymiljö, jossa on säilynyt ainoastaan 1800-luvul-



la rakennettu tullimyllyrakennus. Myllyn koneisto ja rännit on purettu, mutta sitä suojaava, rakennushistoriallisesti mielenkiintoinen myllyrakennus on säilynyt. Mylly on pitkälti vanhassa ulkoasussaan, ja sillä on rakennushistoriallista ja rakennustaiteellista merkitystä. Kohteella on myös elinkeinohistoriallista arvoa. Myllymiljö on maakunnallisesti merkittävä rakennettu kulttuuriympäristö. Sen historia liittyy vanhaan ruukki- ja myllyteollisuuteen, mutta myös 1900-luvun tukki- ja uittokulttuuriin. Pihapiirissä on edelleen 1940–1950-lukujen taitteessa rakennettu Kymin Uittoyhdistyksen piirijohtajan asuin- ja konttorirakennus.

• Paikallisesti arvokkaat alueet ja kohteet

Hanhiranta

Hanhiranta on 1930-luvulla kunnan työntekijöille rakennettu kahden asunnon talo, joka liittyy Heinäjoen sillan ja Ohtolan ympäristön historialliseen miljöökokonaisuuteen. Kohde on arkkitehtuuriltaan ajalle tyypillinen, mutta ei erityinen rakennustaiteellisilta tai rakennushistoriallisilta arvoiltaan. Kohteella on kuitenkin paikallista maisemallista merkitystä.

Ohtola

Ohtola on kirkonkylän vanhimpiin lukeutuva kanta-tila. Vanhan tilan pihapiiri sijaitsee maisemallisesti merkittävällä paikalla Heinäjoen sillan pohjoispuolella mäkikumpareen päällä. Pihapiiriin kuuluu hirsirakenteinen päärakennus, joka on tehty 1930-luvun alussa vanhemman talon hirsistä, hirsinen navetta 1900-luvun alusta, hirsinen pariaitta ja sotien jälkeen rakennetut aitta ja liiteri. Ohtolalla on asutushistori-

allista merkitystä vanhana tilana. Pihapiirikokonaisuudella ja erityisesti perinteisillä hirsistä tehdyillä talonpoikaisrakennuksilla on myös rakennushistoriallista merkitystä pihtiputaalaisen rakennustavan kuvastajina.

Sillanpää; Siltala

Sillanpää sijaitsee Heinäjoen kulttuurihistoriallisesti merkittävän kivisillan läheisyydessä sillan eteläpuolella. Sillanpäässä on rakennushistoriallisesti arvokas 1920-luvun huvilamainen asuinrakennus, joka on säilynyt pitkälti alkuperäisessä asussaan. Rakennus on maisemallisesti merkittävässä paikassa ja liittyy valtakunnallisesti merkittävään siltamiljööseen. Sillanpäässä on toiminut kirjakauppa ja kahvila ja se kuvastaa siten kirkonkylän elinkeinoelämän kehitystä.

Siltasaari

Siltasaari sijaitsee maisemallisesti merkittävällä paikalla Heinäjoen vanhan museosillan vieressä aivan veden ääressä. Paikka on aiemmin nimensä mukaisesti ollut saari. Saaren osti nahkurinkisälli Matti Mustonen, joka perusti Pihtiputaalle menestyvän nahkurintehtaan. Toimintaa varten Mustonen rakensi 1880-luvulla verstasarakennuksen ja uudisti myös päärakennuksen. Pihapiirissä on edelleen säilynyt 1880-luvun päärakennus ja osa vanhasta nahkurintehtaasta. Kulttuuri- ja rakennushistoriallisesti merkittävät pihapiirin rakennukset ovat 1880-luvulta. Ne ovat säilyneet ulkoasultaan melko hyvin alkuperäisinä ja kuvastavat paitsi pihtiputaalaista asuinrakentamisen perinnettä, myös paikkakunnalla merkittävän nahkurintehtaan vaiheita. Rakennukset ovat erityisen näkyvällä paikalla ja niillä on huomattavia miljöörä-



voja Heinäjoen valtakunnallisesti merkittävässä siltamiljöössä.

• Muut inventoidut kohteet

Tahkoniemen leirikeskus

Seurakunnan leirikeskus Tahkoniemi sijaitsee Saaninjärven rannalla, Myllyahon pappilan mailla, metsäalueen keskellä niemessä. Alue kuvastaa seurakuntien sotien jälkeisiä uusia toiminnan muotoja, joiden myötä seurakunnat rakennuttivat uusia rakennustyyppejä kuten seurakuntataloja ja leirikeskuksia. Pihtiputaalla rippileirit järjestettiin 1960-luvulta lähtien Suvannonlahden leirikeskuksessa. 1970- ja 1980-luvuilla leirejä pidettiin myös Kärväskylän ja Alvajärven kouluilla. 1970- ja 1980-luvuilla leirejä pidettiin myös Kärväskylän ja Alvajärven kouluilla. Uusi leirikeskus valmistui Saaninjärven Tahkoniemeen vuonna 1985. Leirikeskuksessa on hirsinen päärakennus, ulkorakennus ja sauna. Tahkoniemen leirikeskus kuvastaa seurakuntien sotien jälkeistä toiminnan kehitystä ja sillä on jossain määrin kulttuurihistoriallista merkitystä. Nuorilla rakennuksilla ei kuitenkaan ole merkittäviä rakennushistoriallisia tai rakennustaiteellisia arvoja.



LÄHTEET

Painamattomat lähteet

Kananen Ipo. Haastattelu. 21.7.2011. Pihtipudas

Keski-Suomen museon rakennustutkimusarkisto. Pihtiputaan rakennusinventointi vuosilta 1982-1983.

Keski-Suomen museon valokuva-arkisto

Kumpulainen Miikka, Taavitsainen Jussi-Pekka, Vilkuna Janne, 2011. From wilderness to society. The lost culture of late Iron Age and Mediaeval Times in Central Finland. Artikkelit (painamaton).

Kumpulainen Vesa. Haastattelu. Pihtipudas 21.7.2011.

Kumpulainen Maija ja Kananen Pentti, haastattelu 22.7.2011. Pihtipudas.

Maanmittauslaitoksen arkisto. Isojakokartat.

Siekinen Erkki, Pihtiputaan kunta. Sähköpostiviesti 5.8.2011.

Tuikka Kimmo, 1994. Saanjärven ja Elämäjärven luonto- ja maisemaselvitys. Pihtiputaan kunta. Moniste.

Internet-lähteet

Keski-Suomen maakuntakaava. Maakunnallisesti arvokkaat rakennetut kulttuuriympäristöt maakuntakaavassa (Alueluettelon liite). Vahvistettu 14.9.2009. Saatavissa internet-osoitteesta [http://www.keskisuomi.fi/filebank/10825-kulttuuri_ym_www.pdf] 8.8.2011.

Maatalousmuseo Sarkan Sukutilat Webissä tietokanta. Tietokanta perustuu Suomen maatilat kirjasarjaan vuodelta 1933 sekä Suuri maatilakirja-sarjaan vuodelta 1966.

Maanmittauslaitoksen KTJ-selaintietopalvelu osoitteessa www.ktj.fi 28.7.2011.



Saaninkosken koulun historiikki. (Perustuu Kotiseudun sanomien artikkeliin 21.10.1987 ja 7.10.1987) Saatavissa internet-osoitteessa [<http://uusipaja.blogspot.com/2009/07/saaninkosken-koulun-historiikki.html>] 11.8.2011. Viisaankivi internet-sivusto. Elämäjärven koulu. Saatavilla osoitteesta [http://www.viisaankivi.fi/fi/kotisivut/pihtiputaan_kylat/elamajarvi/koulu/?id=1310] 29.7.2011.

Kirjallisuus

Lappalainen Jussi T. (toim.), 1964. Pihtiputaan kirja. Pihtiputaan kunta ja seurakunta. Pieksämäki.

Markkanen Erkki, 1983. Vanhan Viitasaaren historia. Viitasaaren kunta ja seurakunta. Printari Oy. Saarijärvi.

Mönkkönen Mauri (toim.), 2000. Pihtiputaan kirja II. Pihtipudas-seura. Gummerrus Kirjapaino Oy. Jyväskylä.

Silén Saija, 2007. Muinaisuuden metropolista nykypäivään. Pihtiputaan kulttuuriympäristöohjelma. Keski-Suomen ympäristökeskus. Jyväskylä.

Pihtiputaan joulu 2000. Pihtipudas-Seura ry. Pihtipudas.

Pihtiputaan joulu 2003. Pihtipudas-Seura ry. Pihtipudas.

Pihtiputaan joulu 2007. Pihtipudas-Seura ry. Pihtipudas.

Pihtiputaan joulu 2009. Pihtipudas-Seura ry. Pihtipudas.

