



PIHTIPUTAAN KUNTA

Saanijärven, Elämäjärven sekä muun itäisen vesistön rantaosayleiskaava

Osallistumis- ja arviointisuunnitelma

9.9.2025, päivitetty 14.4.2026



SISÄLLYS

1	Mikä on osallistumis- ja arviointisuunnitelma	3
2	Suunnittelun lähtökohdat.....	3
3	Suunnittelualue.....	3
4	Suunnittelutehtävän sisältö.....	4
5	Suunnittelutehtävän tavoitteet	5
6	Suunnittelutilanne	5
6.1	Valtakunnalliset alueidenkäyttötavoitteet.....	5
6.2	Maakuntakaava.....	7
6.2.1	Keski-Suomen maakuntakaava	8
6.2.2	Keski-Suomen maakuntakaava 2040	12
6.2.3	Pohjois-Pohjanmaan maakuntakaava.....	15
6.2.4	Pohjois-Savon maakuntakaava	20
6.3	Yleiskaavat.....	23
6.4	Ranta-asemakaavat.....	26
6.5	Muut suunnitelmat	30
7	Maanomistus ja hallinta	31
8	Laadittavat vaihtoehdot.....	32
9	Laadittavat selvitykset.....	32
10	Arvioitavat vaikutukset.....	32
11	Osalliset.....	34
12	Viranomaisyhteistyö	36
13	Kaavoituksen työvaiheet ja päätöksenteko	36
14	Tiedottaminen.....	38
15	Yhteystiedot.....	38

1 Mikä on osallistumis- ja arviointisuunnitelma

Alueidenkäyttölain 63 §:n mukaan tulee kaavoitustyöhön sisällyttää kaavan laajuuteen ja sisältöön nähden tarpeellinen suunnitelma osallistumis- ja vuorovaikutusmenettelystä sekä kaavan vaikutusten arvioinnista.

Tässä osallistumis- ja arviointisuunnitelmassa (AKL 63 §) esitetään yleiskaavoituksen kohteena olevien alueiden sijainti ja tavoitteet sekä kerrotaan miten osalliset voivat vaikuttaa kaavoituksen ja kuinka kaavan vaikutuksia arvioidaan työn aikana. Osallistumis- ja arviointisuunnitelmaa (OAS) täydennetään suunnittelun edetessä tarpeen mukaan, ja se on nähtävillä kunnanvirastossa osayleiskaavan valmistelun ajan. Osallisilla on mahdollisuus esittää Elinkeino-, liikenne- ja ympäristökeskukselle (ELY-keskus) neuvottelun käynnistämistä osallistumis- ja arviointisuunnitelman riittävydestä. Esitys on tehtävä ennen kuin kaavaehdotus on asetettu julkisesti nähtäville.

2 Suunnittelun lähtökohdat

Suunnittelualueen rantayleiskaavoitus on Pihtiputaan kunnan vuosien 2024–2025 kaavoituskatsauksessa.

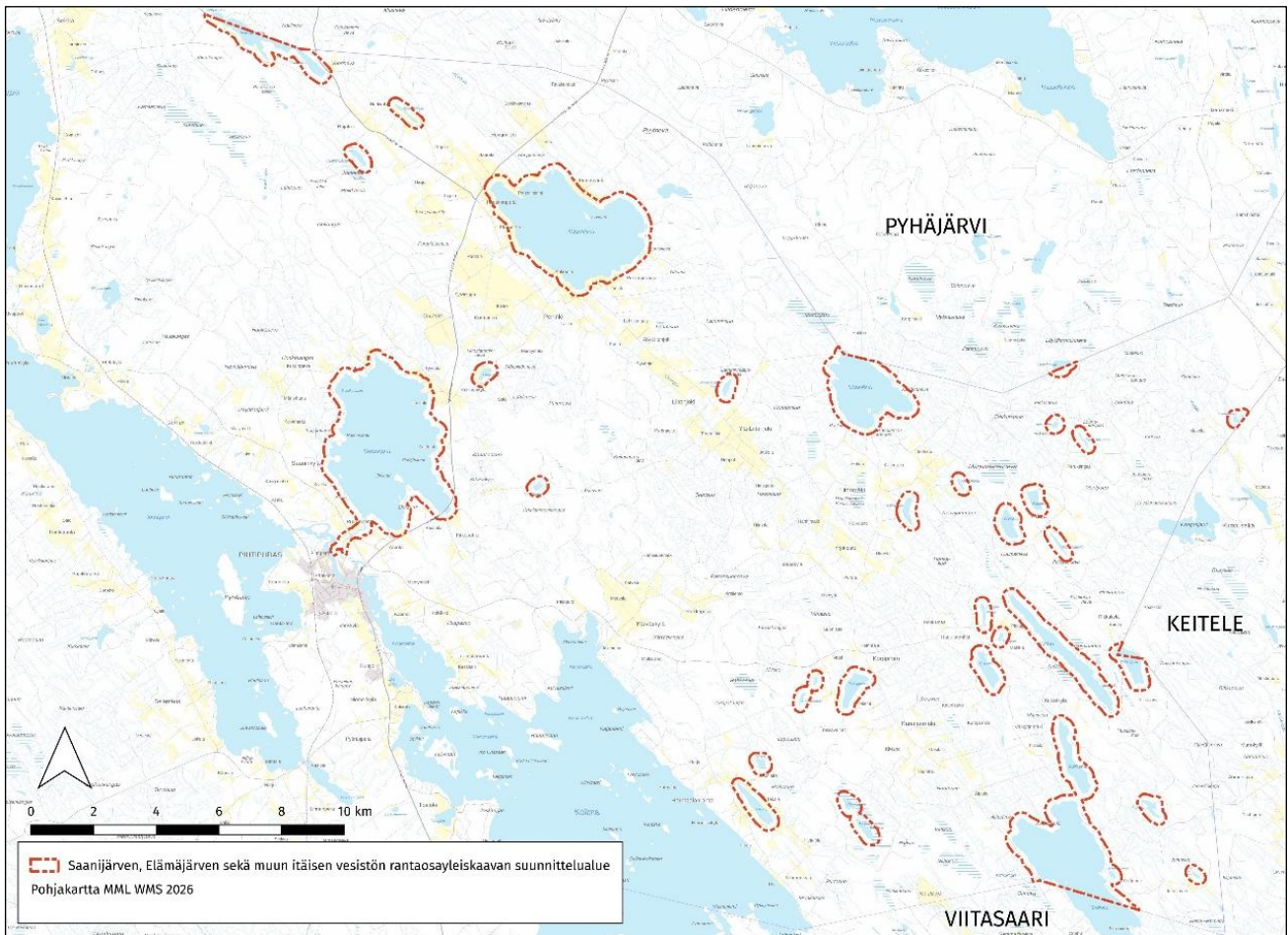
Kaavan perusselvityksenä on laadittu luonto- ja maisemaselvitys (5.4.2016), arkeologinen inventointi (1.10.2013) sekä rakennusinventointi (2011). Alustava osallistumis- ja arviointisuunnitelma (OAS) laadittiin 2015. Kaavoituksen vireilletulo on siirtynyt Leppäkankaan tuulivoimapuiston osayleiskaavoituksen alkamisen vuoksi.

3 Suunnittelualue

Suunnittelualueeseen kuuluu Saanijärven, Saanijoen, Elämäjärven sekä Hanslammen, Hoikanlammen (1), Hoikanlammen (2), Hoikkalammen, Huhmarlammen, Jouttenuslammen, Junuslammen, Kinturin, Kivijärven, Kolkun, Korppisen, Kortelammen, Kotijärven, Kukkasen, Lamminmäenlammen, Lehtolammen, Lieson, Liitonjärven, Löytölammen, Naapurin, Perulammen, Pitkän-Valkeisen, Pukaran, Raudanjärven, Rikkajärven, Salonlammen, Sirkon, Alimmaisien Suojärven, Keskimmäisen Suojärven, Syväjärven, Valkeisen, Virkalammen, Vuorijärven ja Öykön ranta-alueet niiltä osin, kuin ne ovat Pihtiputaan kunnan alueella. Suunnittelualueen pinta-ala vesialueet mukaan lukien on noin 66 km². Rantaviivan pituus on noin 140 km. Kuvassa 1 on esitetty kaava-alueen rajausta ja sijainti.

Ala-Peninginjärven kantatilatarkastelu tehdään osana Leppäkankaan tuulivoimapuiston osayleiskaavaa.

Rantaosayleiskaavan alustava suunnittelualueerajaus (200 m levyinen vyöhyke rantaviivasta alkaen) huomioidaan tuulivoimayleiskaavoissa potentiaalisena rantarakentamisen vyöhykkeenä kokonaisuudessaan. Tuulivoimalat tulee sijoittaa niin, että valtioneuvoston tuulivoimaloiden ulkomelulle asettamat ohjeavot eivät ylity ko. vyöhykkeellä.



Kuva 1 Suunnittelualan rajaus on osoitettu punaisella pistekatkoviivalla.

4 Suunnittelutehtävän sisältö

Suunnittelualan vesistöihin kuuluville rantavyöhykkeille laaditaan oikeusvaikutteinen rantayleiskaava, jossa on erityisesti määrätty yleiskaavan tai sen osan käyttämisestä rakentamisluvan myöntämisen perusteena (AKL 72 §).

Rantayleiskaava laaditaan kaikille suunnittelualan ranta-alueille. Kaava-alueeksi tulee alueidenkäyttölaissa ranta-alueeksi määritelty alue eli noin 150–200 m levyinen vyöhyke rantaviivasta alkaen. Kaavan perusselvitykset on tehty vastaavalta alueelta.

Rantayleiskaavalla osoitetaan ranta-alueen pysyvän asutuksen ja loma-asutuksen määrä, rakennusoikeus ja rakennuspaikkojen sijainti. Tilojen rantarakennusoikeudet tutkitaan emätilaselvitykseen perustuvalla mitoitustarkastelulla. Kaavassa varataan vesistöjen rannoille myös riittävä määrä yleiseen käyttöön tarkoitettuja venevalkama- ja uimaranta-alueita sekä vapaata rantaa. Ranta-alueiden maisema-, luonto-, ja kulttuuriympäristöarvot huomioidaan kaavoitustyössä.

Mitoitustarkastelun poikkileikkausajankohtina käytetään 1.1.1969 - kesä 2023 tai viimeisintä Maanmittauslaitokselta saatavaa aineistoa. Aikaisemman poikkileikkausajankohdan

1.1.1969 päivämäärä määräytyy rakennuslain rantarakentamista koskevien määräysten voimaantulon pohjalta, eli ennen 1.1.1969 rekisteröity kiinteistö tulkitaan ns. emätilaksi. Näistä myöhempiin poikkileikkausajankohtaan mennessä erotetut, rakennetut kiinteistöt lasketaan mitoituksessa emätilan käytetyiksi rakennusoikeuksiksi.

Rantaviivan muuntotapana käytetään Keski-Suomen liiton mallia, jossa vastarannan rakentamista rajoittava vaikutus rajoittuu 100 metriin. Samaa mallia käytetään laajasti Keski-Suomessa ja sen mukaan on laadittu mm. Alvajärven rantaosayleiskaava.

Rantaosayleiskaavan mitoituksesta päättää Pihtiputaan kunnanvaltuusto.

5 Suunnittelutehtävän tavoitteet

Luonto-, maisema- ja kulttuuriympäristöarvojen huomioon ottaminen

- Huomioidaan rantojen ja vesistön sietokyky (luonto-, maisema- ja kulttuuriympäristöarvot, vesistön kuormitus).

Maanomistajien tasapuolinen kohtelu

- Turvataan maanomistajien tasapuolinen kohtelu tutkimalla rakennusoikeus rannoilla maanomistajyksiköittäin käyttäen emätilaperiaatetta.

Ranta-alueen monipuolinen käyttö

- Turvataan pysyvän asutuksen ja loma-asutuksen, maa- ja metsätalouden sekä muun elinkeinotoiminnan kehittämistarpeet sekä yleisen virkistyksen ja suojelun tarpeet.
- Huomioidaan valtatie 4:ltä kantautuvan liikennemelun vaikutukset rantarakentamiseen. Meluvyöhyke voi ranta-alueilla ulottua hyvinkin kauas.

Rakennusvalvonnan työn helpottaminen

- Oikeusvaikutteista rantayleiskaavaa voidaan käyttää ranta-alueilla suoraan rakennuslupien myöntämisen perusteena (AKL 72 §).

6 Suunnittelutilanne

6.1 Valtakunnalliset alueidenkäyttötavoitteet

Valtakunnallisten alueidenkäyttötavoitteiden tarkoituksena on edistää hyvän elinympäristön ja kestävä kehityksen toteutumista alueiden käyttöä koskevassa päätöksenteossa. Alueidenkäyttölain 22 §:n mukaan valtakunnallisia alueidenkäyttötavoitteita voidaan antaa alueidenkäyttöä ja alueidenkäytön suunnittelua koskevista asioista, joilla on

- aluerakenteen, alueidenkäytön tai liikenne- ja energiaverkon kannalta kansainvälinen tai laajempi kuin maakunnallinen merkitys;

- merkittävä vaikutus kansalliseen kulttuuri- tai luonnonperintöön; tai
- valtakunnallisesti merkittävä vaikutus ekologiseen kestävyteen, aluerakenteen taloudellisuuteen tai merkittävien ympäristöhaittojen välttämiseen.

AKL:n 24 § 2 momentissa säädetään, että maakunnan suunnittelussa ja muussa alueiden käytön suunnittelussa on huolehdittava valtakunnallisten alueidenkäyttötavoitteiden huomioon ottamisesta siten, että edistetään niiden toteuttamista. Tavoitteet ovat luonteeltaan yleisiä ja ne on ryhmitelty viiteen asiakokonaisuuteen¹, joista neljä koskee tätä yleiskaava-aluetta:

- Toimivat yhdyskunnat ja kestävä liikkuminen
- Terveellinen ja turvallinen elinympäristö
- Elinvoimainen luonto- ja kulttuuriympäristö sekä luonnonvarat
- Uusiutumiskykyinen energiahuolto.

Suunnittelualuetta koskevat alueidenkäyttötavoitteet ovat:

TOIMIVAT YHDYSKUNNAT JA KESTÄVÄ LIIKKUMINEN

Edistetään koko maan monikeskuksista, verkottuvaa ja hyviin yhteyksiin perustuvaa aluerakennetta, ja tuetaan eri alueiden elinvoimaa ja vahuuksien hyödyntämistä. Luodaan edellytykset elinkeino- ja yritystoiminnan kehittämiseksi sekä väestökehityksen edellyttämälle riittävälle ja monipuoliselle asuntotuotannolle.

Luodaan edellytykset vähähiiliselle ja resurssitehokkaalle yhdyskuntakehitykselle, joka tukeutuu ensisijaisesti olemassa olevaan rakenteeseen. Suurilla kaupunkiseuduilla vahvistetaan yhdyskuntarakenteen eheyttä.

Edistetään palvelujen, työpaikkojen ja vapaa-ajan alueiden hyvää saavutettavuutta eri väestöryhmien kannalta. Edistetään kävelyä, pyöräilyä ja joukkoliikennettä sekä viestintä-, liikumis- ja kuljetuspalveluiden kehittämistä.

Merkittävät uudet asuin-, työpaikka- ja palvelutoimintojen alueet sijoitetaan siten, että ne ovat joukkoliikenteen, kävelyn ja pyöräilyn kannalta hyvin saavutettavissa.

TERVEELLINEN JA TURVALLINEN ELINYMPÄRISTÖ

Varaudutaan sään ääri-ilmiöihin ja tulviin sekä ilmastonmuutoksen vaikutuksiin. Uusi rakentaminen sijoitetaan tulvavaara-alueiden ulkopuolelle tai tulvariskien hallinta varmistetaan muutoin.

¹ Valtioneuvoston päätös valtakunnallisista alueidenkäyttötavoitteista 14.12.2017. Saatavilla osoitteessa https://www.ymparisto.fi/sites/default/files/documents/VATp%C3%A4%C3%A4t%C3%B6s14.12.2017_FI.pdf

Ehkäistään melusta, tärinästä ja huonosta ilmanlaadusta aiheutuvia ympäristö- ja terveyshaittoja.

Haitallisia terveysvaikutuksia tai onnettomuusriskejä aiheuttavien toimintojen ja vaikutuksille herkkien toimintojen välille jätetään riittävän suuri etäisyys tai riskit hallitaan muulla tavoin.

Suuronnettomuusvaaraa aiheuttavat laitokset, kemikaaliratapihat ja vaarallisten aineiden kuljetusten järjestelyratapihat sijoitetaan riittävän etäälle asuinalueista, yleisten toimintojen alueista ja luonnon kannalta herkistä alueista.

Otetaan huomioon yhteiskunnan kokonaisturvallisuuden tarpeet, erityisesti maanpuolustuksen ja rajavalvonnan tarpeet ja turvataan niille riittävät alueelliset kehittämisedellytykset ja toimintamahdollisuudet.

ELINVOIMAINEN LUONTO- JA KULTTUURIYMPÄRISTÖ SEKÄ LUONNONVARAT

Huolehditaan valtakunnallisesti arvokkaiden kulttuuriympäristöjen ja luonnonperinnön arvojen turvaamisesta.

Edistetään luonnon monimuotoisuuden kannalta arvokkaiden alueiden ja ekologisten yhteyksien säilymistä.

Huolehditaan virkistyskäyttöön soveltuvien alueiden riittävydestä sekä viheralueverkoston jatkuvuudesta.

Luodaan edellytykset bio- ja kiertotaloudelle sekä edistetään luonnonvarojen kestävää hyödyntämistä. Huolehditaan maa- ja metsätalouden kannalta merkittävien yhtenäisten viljely- ja metsäalueiden sekä saamelaiskulttuurin ja -elinkeinojen kannalta merkittävien alueiden säilymisestä.

UUSIUTUMISKYKYINEN ENERGIAHUOLTO

Varaudutaan uusiutuvan energian tuotannon ja sen edellyttämien logististen ratkaisujen tarpeisiin. Tuulivoimalat sijoitetaan ensisijaisesti keskitetysti usean voimalan yksiköihin.

Turvataan valtakunnallisen energiahuollon kannalta merkittävien voimajohtojen ja kaukokuljettamiseen tarvittavien kaasuputkien linjaukset ja niiden toteuttamismahdollisuudet. Voimajohtolinjauksissa hyödynnetään ensisijaisesti olemassa olevia johtokäytäviä.

6.2 Maakuntakaava

Keski-Suomen maakuntakaava hyväksyttiin maakuntavaltuustossa 1.12.2017 ja se sai lainvoiman 28.1.2020. Maakuntakaavaan on merkitty mm. osa pohjavesialueista, maa-aineshuoltoon liittyviä aluevarauksia sekä puolustusvoimien aluetarpeet. Vahvistuksen

saivat myös valtakunnallisesti ja maakunnallisesti merkittävät kulttuuriympäristön, suojelun ja virkistysten kehittämisperiaatteet ja kohteet.

Keski-Suomessa on tällä hetkellä vireillä kymmeniä tuulivoimahankkeita. Tuulivoiman seudullisen ohjausvaikutuksen kannalta tarpeellinen Keski-Suomen maakuntakaava 2040 hyväksyttiin 8.12.2023. Siinä annettiin koko maakuntaa koskevat ja seudullisesti merkittävät suunnittelumääräykset hyvinvoinnin aluerakenteesta, tuulivoimasta sekä liikenteestä. Muilta osin maakuntakaava jäi voimaan sellaisenaan. Maakuntahallitus päätti kokouksessaan 23.2.2024 (§ 11) määrätä maakuntakaavan tulemaan voimaan maankäyttö- ja rakennuslain 201 §:n nojalla ennen kuin se on saanut lainvoiman. Kaava tuli voimaan maankäyttö- ja rakennusasetuksen 93 §:n mukaisella kuulutuksella 19.3.2024.

Keski-Suomen maakuntakaavat:

<https://keskisuomenliitto.fi/alueiden-kaytto-ja-saavutettavuus/maakuntakaavoitus/>

6.2.1 Keski-Suomen maakuntakaava

Koko maakuntaa koskevinä suunnittelumääräyksinä on annettu seuraavat:

Biotalous: Maa- ja metsätalous sekä turvetuotanto tulee suunnitella ja toteuttaa niin, että kulloinkin voimassa olevassa Keski-Suomen pintavesien toimenpideohjelmassa esitetyt vesienhoidon tavoitteet saavutetaan.

Turvetuotanto: Alla mainituilla valuma-alueilla turvetuotanto on voimakkaasti vaiheistettava ja vesiensuojelumenetelmien tehokkuuteen on kiinnitettävä erityistä huomiota. Kokonaistuotanto on suunniteltava ja mitoitettava siten, että se ei vaikuta vesien tilaan heikentävästi. Valuma-alueet ovat 14.5 Jämsän reitti Kankarisveteen saakka; 14.6 Saarijärven reitti; 14.7 Rautalammin reitti; 14.9 Mäntyharjun reitti; 35.4 Ähtärin ja Pihlajaveden reitti; 35.6 Keuruun reitti; 14.44 Kivijärven-Vuosjärven valuma-alue pois lukien Vuosjärvi; 14.45 Isojoen-Jääjoen valuma-alue; 14.273 Rumaoja-Myllyojan valuma-alue; 14.376 Vanajärven valuma-alue; 14.378 Iso-Virmaksen valuma-alue; 14.463 Kannonjoen valuma-alue; 14.483 Tervajoen valuma-alue.

Vähittäiskaupan suuryksikkö: Seudullisesti merkittävän vähittäiskaupan suuryksikön koon alarajaksi määritellään, ellei selvitysten perusteella taajamakohtaisesti muuta osoiteta

- *päivittäistavarakaupan seudullisesti merkittävän suuryksikön koon alaraja on 4 000 k-m²*
- *erikoistavarakaupan seudullisesti merkittävän suuryksikön koon alaraja Jämsän, Karstulan, Keuruun, Laukaan, Muuramen, Saarijärven, Viitasaaren ja Äänekosken kuntakeskustaajamien yhtenäisellä asemakaava-alueella on 5 000 k-m²*
- *Jyväskylän yhtenäisellä keskustaajama-alueella erikoistavarakaupan seudullisesti merkittävän suuryksikön koon alaraja on 10 000 k-m²*

- *muualla erikoistavarakaupan seudullisesti merkittävän suuryksikön koon alaraja on 4 000 k-m²*

Edellä mainitut rajat ylittävät kaupan suuryksiköt osoitetaan maakuntakaavassa erikseen kerrosalamitoituksineen. Edellä mainittuja pienempiä, paikallisesti merkittäviä vähittäiskaupan suuryksiköitä on mahdollista toteuttaa kunnan omaan suunnitteluun ja vaikutusten arviointiin perustuen.

Uusiutuva energia: Asuin-, kauppa-, teollisuus-, työpaikka- tai vapaa-ajan alueita suunniteltaessa on mahdollisuuksien mukaan selvittävä geoenergian ja puun hyödyntämismahdollisuudet.

Erityistoiminnot: Vaarallisia kemikaaleja käyttävää tai varastoivaa laitosta ympäröivän konsultointivyöhykkeen yksityiskohtaiseen suunnitteluun on kiinnitettävä erityistä huomiota. Suunniteltaessa riskille alttiiden toimintojen, kuten asuinalueiden, vilkkaiden liikenneväylien, yleisölle tarkoitettujen kokoontumistilojen ja sairaaloiden sijoittumista vyöhykkeen sisälle on kaavaa laadittaessa pyydettävä kunnan palo- ja pelastusviranomaisen ja tarvittaessa TUKES:n lausunto.

Kulttuuriympäristö: Yksityiskohtaisemmassa suunnittelussa on otettava huomioon tunnetut muinaisjäännökset ja maakunnallisesti merkittävät rakennetun kulttuuriympäristön kohteet sekä arvokkaat perinnemaisemat. Ajantasainen tieto on tarkistettava museoviranomaiselta ja perinnemaisemien osalta toimivaltaiselta viranomaiselta. Maakunnallisesti merkittävät rakennetun kulttuuriympäristön kohteet on esitetty maakuntakaavan alueluettelossa.

Luonnonvarat: Pohjavesiluokituksen mukaisia alueita koskevat toimenpiteet on suunniteltava siten, että pohjaveden kemiallinen ja määrällinen tila ei niiden vaikutuksesta heikkene. Pohjavesiluokituksen alueet on esitetty maakuntakaavan alueluettelossa.

Keski-Suomen maakuntakaavassa on osoitettu seuraavat merkinnät ja määräykset suunnittelualueelle:



BIOTALOUTEEN TUKEUTUVA ALUE

Merkinnällä osoitetaan pääasiassa maa- ja metsätalouskäyttöön tarkoitettuja alueita.

Suunnittelumääräys: Alueen suunnittelussa varmistetaan maa- ja metsätalouden ja muiden maaseutuelinkeinojen toiminta- ja kehittämisedellytykset sekä turvataan hyvien ja yhtenäisten metsä- ja peltoalueiden säilyminen maaseutuelinkeinojen käytössä.



KULTTUURIYMPÄRISTÖN VETOVOIMA-ALUE

Merkinnällä osoitetaan maakunnan kulttuuriympäristön monimuotoiset aluekeskittymät.

Suunnittelumääräys: Alueen kehittämisessä tulee hyödyntää kulttuuriympäristön monimuotoisuutta. Alueidenkäytön suunnittelulla edistetään kulttuuriympäristöjen kestävää käyttöä ja hoitoa. Alueilla metsien hoito ja käyttö perustuu voimassa olevaan metsälainsäädäntöön.



LUONNONSUOJELUALUE (sl)

Merkinnällä osoitetaan luonnonsuojelulain nojalla suojeltu tai suojeltavaksi tarkoitettu alue. Alueella on voimassa MRL 33 §:n mukainen ehdollinen rakentamisrajoitus.

Suojelumääräys: Alueella ei saa ryhtyä sellaisiin toimenpiteisiin, jotka saattavat vaarantaa alueen suojeluarvoja. Suojelumääräys on voimassa, kunnes suojelualue varsinaisesti perustetaan.



MONIPUOLINEN TYÖPAIKKA-ALUE

Merkinnällä osoitetaan monipuolinen teollisuus- ja/tai työpaikka-alue.

Suunnittelumääräys: Alueen yksityiskohtaisemmassa suunnittelussa tulee erityistä huomiota kiinnittää liikenteellisten olosuhteiden järjestämiseen. Alueiden käytön suunnittelussa on otettava huomioon valtakunnallisesti merkittävien liikenneverkkojen toimivuuden turvaamiseksi tarvittavat rinnakkaistie- ja eritasojärjestelyt ja turvattu maakunnallisesti ja valtakunnallisesti arvokkaat kulttuuriympäristöt.



MOOTTORIKELKKAILUREITTI

Merkinnällä osoitetaan moottorikelkkailun runkoreitistö ohjeellisena.



NATURA 2000 -ALUE

Merkinnällä osoitetaan Natura 2000 -verkostoon kuuluva alue.

vt/kt



VALTATIE/KANTATIE (vt/kt)

Valtateinä osoitetaan valtakunnallista ja maakuntien välistä pitkämatkaista liikennettä välittäviä maanteitä. Kantateinä osoitetaan valtateitä täydentäviä, maakuntia palvelevia

maanteitä, jotka yhdistävät kaupunkitasoisia keskuksia tärkeimpiin liikennesuuntiin. Alueella on voimassa MRL 33 §:n mukainen ehdollinen rakentamisrajoitus.

Suunnittelumääräys: Valta- ja kantateitä tulee kehittää käyttäjälähtöiseen palvelutasojatteluun perustuen siten, että varmistetaan etenkin pitkämatkaisen liikenteen sujuvuus ja turvallisuus. Valtatietä 4 kehitettäessä tulee ottaa huomioon EU:n TEN-T-ydinliikenneverkolle asetut vaatimukset. Teillä tulee varautua kevytväyläjärjestelyihin taajamien ja kylämäisen asutuksen kohdalla sekä linjausmuutoksiin, eritasoliittymiin, rinnakkaistie- ja liittymäjärjestelyihin sekä lisäkaistoihin/ohituskaistoihin, jotka täsmentyvät tarkemman suunnittelun yhteydessä.

st



SEUTUTIE (st)

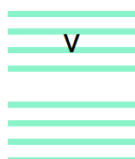
Seututeinä osoitetaan seutukuntien liikennettä palvelevia ja seutukuntia pääteihin yhdistäviä teitä. Alueella on voimassa MRL 33 §:n mukainen ehdollinen rakentamisrajoitus.



SUOJELUALUE

Merkinnällä osoitetaan suojelualue, joka voidaan toteuttaa luonnonsuojelulain ja/tai muun lainsäädännön perusteella. Alueella on voimassa MRL 33 §:n mukainen ehdollinen rakentamisrajoitus.

Suojelumääräys: Alueella ei saa ryhtyä sellaisiin toimenpiteisiin, jotka saattavat vaarantaa alueen suojeluarvoja.



VALTAKUNNALLISESTI (v) JA MAAKUNNALLISESTI ARVOKAS MAISEMA-
ALUE

Merkinnällä osoitetaan valtioneuvoston periaatepäätöksen mukainen valtakunnallisesti arvokas maisema-alue sekä maakunnallisesti arvokas maisema-alue.

Suunnittelumääräys: Alueella tulee edistää kestävä maatalouden harjoittamista. Alueen suunnittelussa on otettava huomioon arvokkaan maisema-alueen kokonaisuus, ominaispiirteet ja identiteetti. Alueilla metsien hoito ja käyttö perustuu voimassa olevaan metsälainsäädäntöön.



VALTATIE 4 KEHITTÄMISAKSELI

Merkinnällä osoitetaan Keski-Suomen Strategiassa määritelty toiminnallisesti merkittävä liikennekäytävä, jonka runkona toimiva valtatie on osa EU:n TEN-T-ydinliikenneverkkoa.

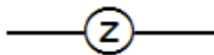
Suunnittelumääräys: Alueidenkäytön suunnittelussa on kehittämisakselilla varauduttava tavoitetilaa, joka mahdollistaa valtatie kehittäminen TEN-T-ydinliikenneverkon vaatimusten mukaisena. Sillä tulee kiinnittää huomiota pitkämatkaisen liikenteen sujuvuuteen ja turvallisuuteen sekä liikenteen ja matkailun palveluihin ja yritystoiminnan edistämiseen. Tien kehittämisen tulee perustua matkojen ja kuljetusten käyttäjälähtöiseen palvelutasojatteluun. Kehittämisakseli on myös joukkoliikenteen laatuikäytävä, jonka liityntäyhteyksiä ja -pysäköintiä tulee kehittää.



VIRKISTYSALUE, KOHDE

Merkinnällä osoitetaan vähintään seudullisesti merkittävä virkistysalue. Alueella on voimassa MRL 33 §:n mukainen rakentamisrajoitus. Nuolella osoitetaan Jyväskylän kaupunkiseudulla virkistysalueiden laajenemissuunnat.

Rakentamismääräys: Alueella sallitaan virkistys- ja retkeilykäyttöä palveleva rakentaminen. Metsien hoito ja käyttö perustuu voimassa olevaan metsälainsäädäntöön.



VOIMALINJA (z)

Merkinnällä osoitetaan olemassa olevat sekä suunnitelmiltaan riittävän valmiit (voimajohtohankkeelle tehty YVA-lain mukainen ympäristövaikutusten arviointimenettely tai sähkömarkkinalain mukainen ympäristöselvitys) 110 kV, 220 kV ja 400 kV voimalinjat. Linjalla on voimassa MRL 33 §:n mukainen ehdollinen rakentamisrajoitus.

6.2.2 Keski-Suomen maakuntakaava 2040

Koko maakuntaa koskevana suunnittelumääräyksenä on annettu seuraava:

Koko maakuntaa koskeva suunnittelumääräys:

Uusiutuva energia: Tuulivoiman ja siihen liittyvän sähkönsiirron suunnittelussa tulee ottaa huomioon vaikutukset asutukseen, liikenneväyliin, maisemaan, kulttuuriperintöön, virkistykseen, elinkeinoihin, luontoon, pinta- ja pohjavesiin ja eri hankkeiden yhteisvaikutukset sekä vaikutukset ilmastoon ja luonnon monimuotoisuuteen.

Yli 50 metriä (kokonaiskorkeus maanpinnasta) korkeiden tuulivoimaloiden rakentamisesta tulee pyytää lausunto Puolustusvoimien pääesikunnalta. Tuulivoimaloita ei saa rakentaa

alle 4 km:n etäisyydelle Puolustusvoimien alueista eikä alle 12 km:n etäisyydelle varalaskupaikoista.

Asuin-, kauppa-, teollisuus-, työpaikka- tai vapaa-ajan alueita suunniteltaessa on mahdollisuuksien mukaan selvitettävä geoenergian ja puun hyödyntämismahdollisuudet.

Keski-Suomen maakuntakaavassa 2040 on osoitettu seuraavat merkinnät ja määräykset suunnittelualueelle:



TUULIVOIMATUOTANTOON SOVELTUVA ALUE (tv)

Merkinnän kuvaus: Erityisominaisuutta kuvaavalla merkinnällä osoitetaan seudullisesti merkittävä tuulivoimatuotantoon soveltuva alue. Seudullisesti merkittäviä ovat vähintään kymmenen (10) tuulivoimalan alueet. Merkintään ei sisälly MRL 33 §:n mukaista ehdollista rakentamisrajoitusta.

Suunnittelumääräys: Alueen yksityiskohtaisemmassa suunnittelussa on otettava huomioon vaikutukset asutukseen, liikenneväyliin, pinta- ja pohjavesiin, maisemaan, kulttuuriperintöön, virkistykseen, matkailuun ja muihin elinkeinoihin, luontoon, maakotkaan ja muuhun linnustoon sekä melu- ja välkevaikutukset. Kulttuuriympäristöjen valtakunnallisten ja maakunnallisten arvojen säilyminen on varmistettava. Lisäksi on otettava huomioon maisemalliset vaikutukset järvillä.

Lentoliikenteen ja Puolustusvoimien toimintaedellytykset tulee turvata sekä ottaa erityisesti huomioon Puolustusvoimien toiminnasta sekä tutkajärjestelmistä ja radioyhteyksistä johtuvat rajoitteet.

Yksityiskohtaisemmassa suunnittelussa on otettava huomioon tuulivoimatuotantoalueiden yhteisvaikutukset.

Sähköverkkoon liittymisessä on pyrittävä hyödyntämään olemassa olevia johtokäytäviä. Tuulivoima-alueiden liittämässä sähköverkkoon on pyrittävä hyödyntämään yhteisiä johtokäytäviä. Sähkönsiirtolinjat tulee toteuttaa luontovaikutusten sekä maa- ja metsätalouden harjoittamisen kannalta mahdollisimman vähäisin vaikutuksin.

Rantaosayleiskaavan suunnittelualueita koskien on annettu seuraavat suunnittelumääräykset:

Aluekohtaiset tarkentavat määräykset:

Alueiden Hallakangas, Hautakangas, Hilloneva, Lehtomäki ja Uusimo yksityiskohtaisemmassa suunnittelussa on varmistettava, että suunnitelma tai hanke yksinään tai yhdessä muiden hankkeiden tai suunnitelmien kanssa tarkasteltuna ei luonnonsuojelulain 34 §:n tarkoittamalla tavalla merkittävästi heikennä Natura 2000 -

verkoston alueiden perusteena olevia luonnonarvoja. Alueella Hilloneva on huomioitava vaikutukset maakotkaan.

Alueiden Hallakangas, Hanhineva, Hautakangas, Hilloneva, Karhukorpi, Kirvesvuori, Lehmikorpi, Leppäkangas, Liimattala, Mustalamminmäki, Pitkälänvuori, ja Uusimo yksityiskohtaisemmassa suunnittelussa on varmistettava, ettei tuulivoimarakentamisesta aiheudu merkittävää haitallista vaikutusta valtakunnallisesti ja maakunnallisesti arvokkaille maisema-alueille. Alueella Uusimo on huomioitava maakunnallisesti arvokkaan perinnemaiseman arvojen säilyminen.

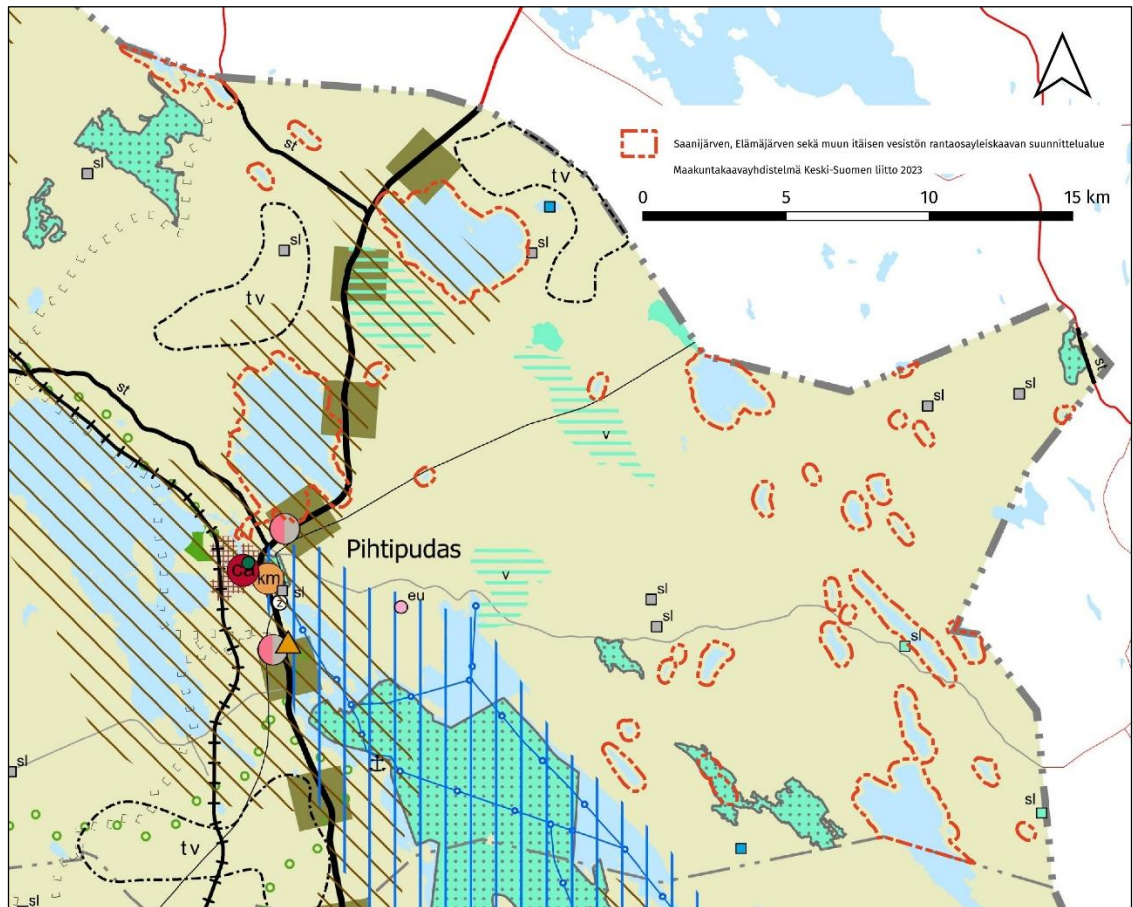
Alueiden Höystösensuo ja Leppäkangas yksityiskohtaisemmassa suunnittelussa on varmistettava, ettei tuulivoimarakentamisesta aiheudu merkittävää haittaa muuttolinnustolle eikä uhanalaisten tai erityisesti suojeltavien lintulajien esiintymiselle.

Keski-Suomen maakuntakaava 2040 kumoaa seuraavan merkinnän:

TUULIVOIMAPUISTON ALUE (tv)

Merkinnällä osoitetaan tuulivoimatuotantoon soveltuva alue. Merkintään ei sisälly maankäyttö- ja rakennuslain 33 §:n mukaista ehdollista rakentamisrajoitusta.

Suunnittelumääräys: Alueen suunnittelussa on otettava huomioon rakentamisen vaikutukset asutukseen, liikenneväyliin, maisemaan, kulttuuriperintöön, luontoon ja maanaineshuoltoon. Lisäksi tulee ottaa huomioon lentoliikenteen aiheuttamat rajoitteet ja puolustusvoimien valvontasensoreiden vaikutus suunniteltujen alueiden soveltuvuuteen tuulivoimaloiden sijoituspaikaksi.



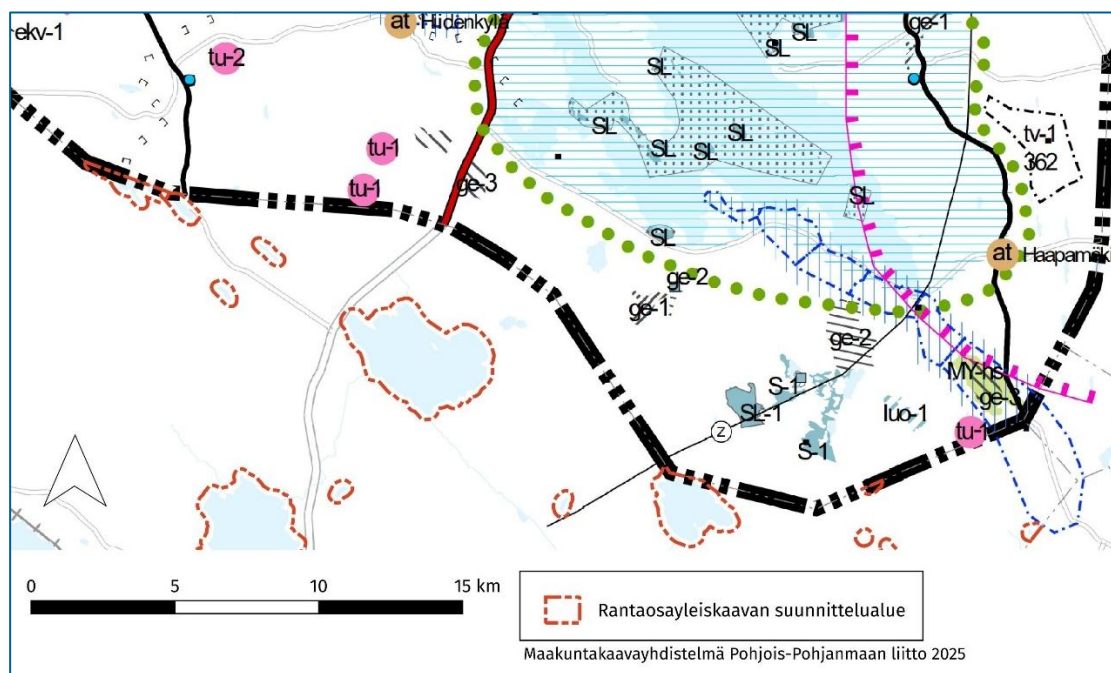
Kuva 2 Ote Keski-Suomen maakuntakaavayhdistelmästä, suunnittelualue lisätty punaisella pistekatkoviivalla. Maakuntakaavayhdistelmä Keski-Suomen liitto 2023.

6.2.3 Pohjois-Pohjanmaan maakuntakaava

Suunnittelualue rajautuu pohjoisessa Keski-Suomen ja Pohjois-Pohjanmaan väliseen maakuntarajaan. Suunnittelualueen läheisyydessä Pohjois-Pohjanmaalla on voimassa seuraavat maakuntakaavat:

- Hanhikiven ydinvoimamaakuntakaava, hyväksytty 22.2.2010 ja saanut lainvoiman 21.9.2011.
- Pohjois-Pohjanmaan 1. vaihemaakuntakaava, hyväksytty 2.12.2013 ja saanut lainvoiman 3.3.2017 (energiantuotanto ja -siirto, kaupan palvelurakenne, luonnonympäristö, liikennejärjestelmä ja logistiikka).
- Pohjois-Pohjanmaan 2. vaihemaakuntakaava, hyväksytty 7.12.2016 ja saanut lainvoiman 2.2.2017 (kulttuuriympäristöt ja maisema-alueet, maaseudun asutusrakenne, virkistys- ja matkailualueet, seudulliset ampumaradat ja materiaalikeskukset, puolustusvoimien alueet).

- Pohjois-Pohjanmaan 3. vaihemaakuntakaava, hyväksytty 11.6.2018. Saanut lainvoiman 17.1.2022 (pohjavesi- ja kiviainesalueet, mineraalipotentiali- ja kaivosalueet, Oulun seudun liikenne ja maankäyttö, tuulivoima-alueiden tarkistukset, Vaalan ja Himangan kaavamerkintöjen tarkistukset sekä muut tarvittavat päivitykset).



Kuva 3 Ote Pohjois-Pohjanmaan epävirallisesta maakuntakaavayhdistelmästä rantaosayleiskaavan suunnittelualueen läheisyydestä. Maakuntakaavayhdistelmä Pohjois-Pohjanmaan liitto 2025.

Pohjois-Pohjanmaan energia- ja ilmastovaihemaakuntakaava on hyväksytty maakuntavaltuustossa 27.5.2025 § 5.

Pohjois-Pohjanmaan maakuntahallitus on 18.8.2025 antamallaan päätöksellä (§ 92) määrännyt Pohjois-Pohjanmaan energia- ja ilmastovaihemaakuntakaavan tulemaan voimaan alueidenkäyttölain 201 §:n nojalla ennen kuin se on saanut lainvoiman. Voimaan tullessaan vaihemaakuntakaava kumoo tai muuttaa Pohjois-Pohjanmaan maakuntakaavojen kaavaratkaisuja kaava-asiakirjoissa esitetyllä tavalla. Kaava on kuulutettu voimaan 22.8.2025.

Pohjois-Pohjanmaan vaihemaakuntakaavojen merkinnät ja määräykset suunnittelualueen läheisyydessä:



tu-1

TURVETUOTANTOON SOVELTUVA ALUE (tu-1) (1. ja 3. vmkk)

Merkinnällä osoitetaan turvetuotantoon soveltuvia suoalueita.

Suunnittelumääräykset: Alueen käyttöönoton suunnittelussa on otettava huomioon vaikutukset asutukseen ja kulttuuriympäristöön, tuotantoalueiden yhteisvaikutus vesistöihin sekä poronhoitoalueella turvattava poronhoidon edellytykset. Turvetuotantoalueiden jälkikäytön suunnittelussa tulee ottaa huomioon alueiden ominaisuudet, paikalliset maankäyttötarpeet ja suoluonnon tila ja pyrittävä käyttöön, jonka aiheuttama vesistökuormitus ei vaikeuta vesienhoitosuunnitelman tavoitteiden toteutumista. Jälkikäytön suunnittelussa tulee pyrkiä edistämään maatalouskäyttöä sellaisilla alueilla, joilla on maatalousmaan tarvetta, kuitenkin poronhoitoalueella tulee välttää alueiden ottamista maatalouskäyttöön.

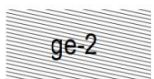
Alla lueteltujen soiden turvetuotanto on suunniteltava varmistaen, ettei nimettyjen purojen luonnontilaan voi aiheutua merkittäviä haitallisia vaikutuksia (1. vmkk):

<i>Suon nimi ja valuma-alue</i>	<i>Pikkujoki tai puro</i>
<i>Aittosuo, 60.064</i>	<i>Aitto-oja</i>
<i>Jaalangansuo, 60.074</i>	<i>Jaalankajoki</i>
<i>Lavasuo-Alavuotto, 60.035</i>	<i>Haaraoja</i>
<i>Mantilansuo W, 60.036</i>	<i>Leipioja</i>
<i>Murtosuo, 60.063</i>	<i>Juurikkaoja</i>
<i>Pahasuo, 60.074</i>	<i>Jaalankajoki</i>
<i>Pyörösuo, 60.026</i>	<i>Vuotonoja</i>



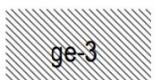
ge-1

MAISEMAKALLIOALUE (1. ja 3. vmkk)



ge-2

MOREENIMUODOSTUMA (1. ja 3. vmkk)



ge-3

TUULI- JA RANTAKERROSTUMA (1. ja 3. vmkk)



SL-1



LUONNONSUOJELUALUE

Merkinnällä osoitetaan luonnonsuojelulain nojalla suojeltaviksi tarkoitettuja suoalueita. Alueella on voimassa MRL 33 § mukainen rakentamisrajoitus.

Suojelumääräys: Alueella ei saa ryhtyä sellaisiin suon vesitaloutta muuttaviin toimenpiteisiin, jotka saattavat vaarantaa alueen suojeluarvoja. Suojelumääräys on voimassa, kunnes suojelualue perustetaan, kuitenkin enintään 5 vuotta 1. vaihemaakuntakaavan lainvoimaiseksi tulosta. Määräys ei koske alueellisesti tärkeää pohjavedenhankintaa.



S-1

SUOJELUALUE (3. vmkk)

Merkinnällä osoitetaan valtion maalla olevat Metsähallituksen omalla päätöksellä perustettavia soidensuojelualueita. Alueilla on voimassa MRL 33.1 §:n mukainen ehdollinen rakentamisrajoitus.

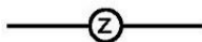
Suojelumääräys: Alueella ei saa ryhtyä sellaisiin suon vesitaloutta muuttaviin toimenpiteisiin, jotka saattavat vaarantaa alueen suojeluarvoja. Määräys ei koske alueellisesti tärkeää pohjavedenhankintaa.



POHJAVESIALUE (3. vmkk)

Merkinnällä osoitetaan yhdyskuntien vedenhankinnan kannalta tärkeät (I luokka / 1-luokka) ja vedenhankintaan soveltuvat (II luokka) / muut vedenhankintakäyttöön soveltuvat (2-luokka) pohjavesialueet.

Suunnittelumääräykset: Pohjavesien pilaantumis- ja muuttumisriskejä aiheuttavat laitokset ja toiminnot on sijoitettava riittävän etäälle tärkeistä ja vedenhankintaan soveltuvista pohjavesialueista tai riskien syntyminen on estettävä riittävin vesiensuojelutoimenpitein. Alueella tulee huolehtia pohjavesien suojelun ja maa-ainesten ottotarpeiden yhteensovittamisesta.

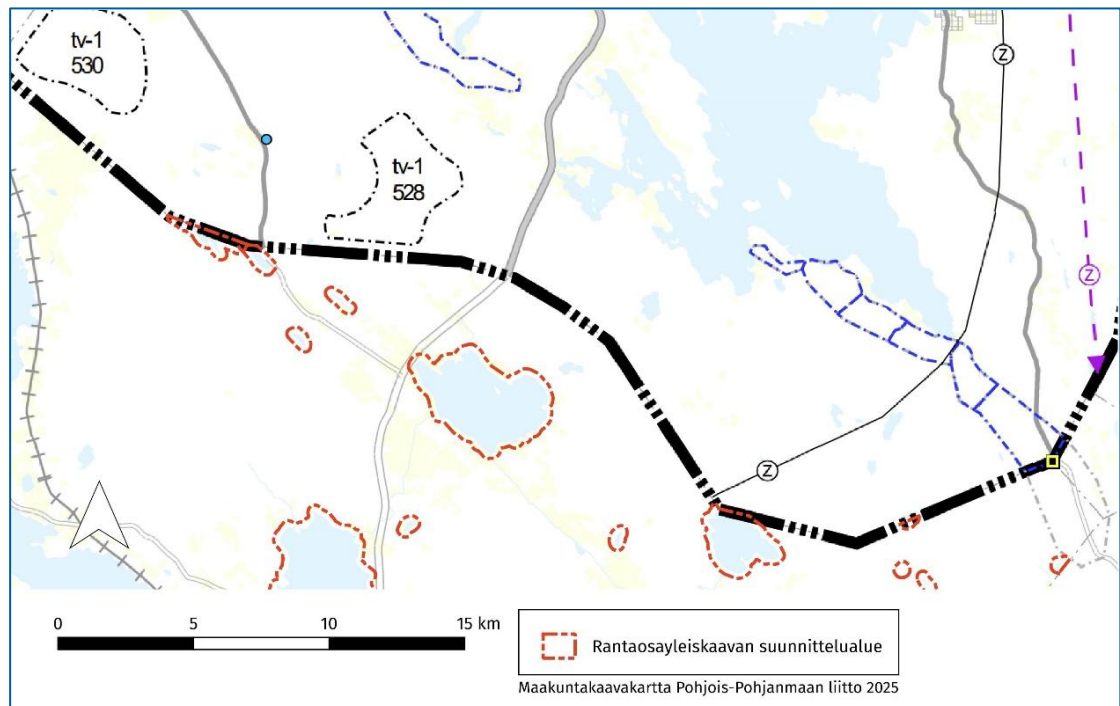


PÄÄSÄHKÖJOHTO 400 kV JA 220 kV (1. ja 3. vmkk)



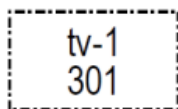
MOOTTORIKELKKAILUREITTI TAI -URA (2. ja 3. vmkk)

Merkinnällä osoitetaan olemassa olevia ja suunniteltuja moottorikelkkailun pääreittejä.



Kuva 4 Ote Pohjois-Pohjanmaan energia- ja ilmastovaihekaavasta rantaosayleiskaavan suunnittelualueen läheisyydestä. Pohjois-Pohjanmaan liitto 2025.

Suunnittelualan läheisyydessä voimassa olevat Pohjois-Pohjanmaan energia- ja ilmastovaihekaavasta merkinnät ja määräykset:



TUULIVOIMALOIDEN ALUE

Merkinnällä osoitetaan maa-alueita, jotka soveltuvat merkitykseltään seudullisten tuulivoimala-alueiden rakentamiseen. Alueella ei ole voimassa alueidenkäyttölain 33 § mukaista rakentamisrajoitusta. Luku merkinnän yhteydessä viittaa kaavaselostuksen alueluetteloon.

Suunnittelumääräykset: Alueen suunnittelussa on otettava huomioon vaikutukset asutukseen, maisemaan, linnustoon, luontoon ja kulttuuriympäristöön sekä pyrittävä ehkäisemään haitallisia vaikutuksia. Suunnittelussa tulee ottaa huomioon myös muut lähialueiden tuulivoimahankkeet ja yhteisvaikutukset. Tuulivoimarakentamisen yksityiskohtaisemmassa suunnittelussa on varmistettava, ettei asutukselle aiheudu merkittäviä melu- ja välkevaikutuksia ja että valtakunnallisten kulttuuriympäristöjen arvot säilyvät. Lisäksi tulee ottaa huomioon lentoliikenteestä, liikenneväylistä ja tutkajärjestelmistä johtuvat rajoitteet voimaloiden koolle ja sijoittelulle sekä selvítettävä tuulivoimaloiden vaikutukset puolustusvoimien toimintaan. Poronhoitoalueella tulee turvata poronhoidon edellytykset.



VOIMAJOHTO 400 kV ja 220 kV

Merkinnällä osoitetaan toteutetut voimajohdot, joita koskee alueidenkäyttölain 33 §:n mukainen ehdollinen rakentamisrajoitus.

Pohjois-Pohjanmaan maakuntakaavat:

<https://www.pohjois-pohjanmaa.fi/kehittaminen/maakuntakaava/>

6.2.4 Pohjois-Savon maakuntakaava

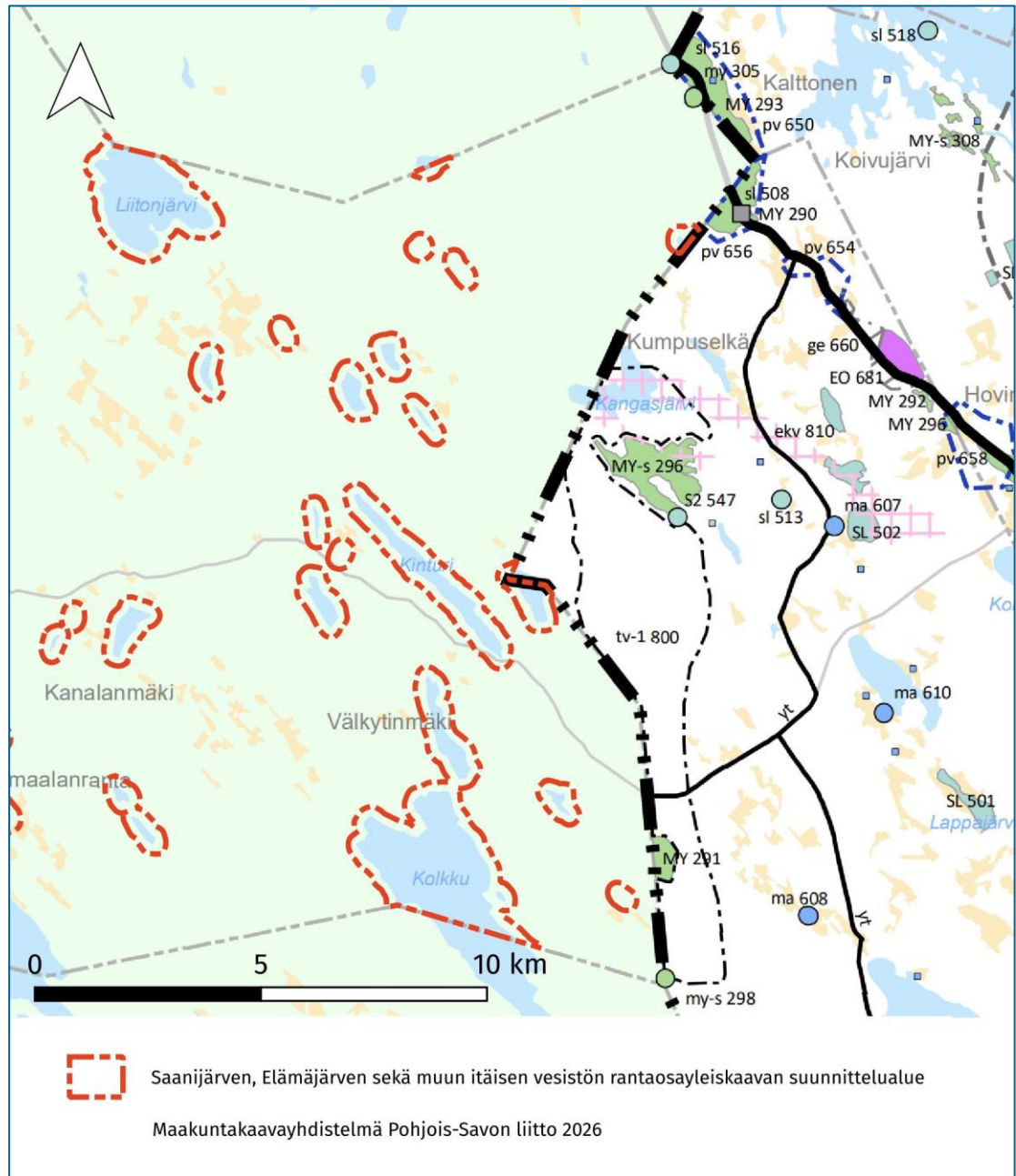
Suunnittelualue rajautuu idässä Keski-Suomen ja Pohjois-Savon väliseen maakuntarajaan.

Pohjois-Savon maakuntakaava 2040 laaditaan kolmessa osassa: 1. vaihe vuosina 2017–2018, 2. vaihe vuosina 2019–2024 ja 3. vaihe vuosina 2023–2026.

Suunnittelualueen läheisyydessä Pohjois-Savossa on voimassa seuraavat maakuntakaavat:

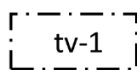
- Kuopion seudun maakuntakaava (2008), voimassa ainoastaan Siilinjärven Yaran T/Ek 13.800 ja T/kem 13.803 -merkintöjen osalta
- Pohjois-Savon maakuntakaava 2040 (1. vaihe)
- Pohjois-Savon maakuntakaava 2040 (2. vaihe)

Pohjois-Savon maakuntakaavan 2040, 3. vaiheen (vety, aurinko, tuuli ja kauppa) kaavaehdotus oli julkisesti nähtävillä 28.1.–27.2.2026.



Kuva 5 Ote Pohjois-Savon epävirallisesta maakuntakaavayhdistelmästä rantaosayleiskaavan suunnittelualueen läheisyydessä. Maakuntakaavayhdistelmä Pohjois-Savon liitto 2026.

Suunnittelualueen läheisyydessä voimassa olevat Pohjois-Savon maakuntakaavojen merkinnät ja määräykset:



TUULIVOIMAPOTENTIAALINEN ALUE (2)

Merkinnällä osoitetaan maakunnallisesti merkittävät (7 tai useamman voimalan käsittävät) tuulivoimapotentiaaliset alueet. Alueen päämaankäyttoluokka on kuitenkin muu kuin tuulivoimaenergian tuotanto, yleisimmin maa- ja metsätalous.

Suunnittelumääräys: Yksityiskohtaisemmassa kaavoituksessa tai suunnittelussa tulee pyytää lausunnot asianomaisilta viranomaisilta mm. puolustusvoimien tutkajärjestelmästä, lentoliikenteen turvallisuusvaatimuksista (ilmailulain 165 §:n mukainen lentoestelupa), liikenneväylien suojaetäisyyksistä, säätutkista ja telemastoista johtuvista rajoitteista. Tuulivoima-alueita suunniteltaessa tulee ottaa erityisesti huomioon puolustusvoimien toiminnasta, kuten tutkajärjestelmistä ja radioyhteyksien turvaamisesta johtuvat rajoitteet. Ennen tuulivoima-alueiden tarkempaa suunnittelua ja toimenpiteitä tulee olla yhteydessä museoviranomaiseen arkeologisen inventoinnin tarpeen arvioimiseksi. Kansallispuistojen läheisyyteen sijoituvilla tuulivoimapotentiaalisilla alueilla on selvittävä maisemalliset ja matkailun kannalta merkittävät vaikutukset ja vältettävä haitallisten vaikutusten muodostumista. Tuulivoima-alueiden tarkemmassa suunnittelussa on otettava huomioon, ettei hanke tai suunnitelma yksistään tai tarkasteltuna yhdessä muiden hankkeiden tai suunnitelmien kanssa luonnonsuojelulain 34 §:n tarkoittamalla tavalla merkittävästi heikennä Natura 2000 -verkostoon kuuluvien alueiden perusteena olevia luonnonarvoja. Suunnittelussa on otettava huomioon erityisesti vaikutukset linnustoon sekä luontodirektiivin liitteen IV (a) lajeihin.

MY

my



MAA- JA METSÄTALOUSVALTAINEN ALUE, JOLLA ON ERITYISIÄ YMPÄRISTÖARVOJA

Merkinnällä osoitetaan kallio- ja harjualueet alueet, joilla on maa-aineslain 3 §:n tarkoittamia maisemaan liittyviä arvoja. Merkinnällä osoitetaan myös arvokkaita kallio- ja moreenikohteita, hiekkarantoja, kivikkoja, serpentiinikallioita sekä tuuli- ja rantakerrostumia. Lisäksi merkinnällä osoitetaan kallioperän suojelu- ja opetuskohteet. Suunnittelumääräys: Alueen maankäyttöä suunniteltaessa on maa- ja metsätalouden ohella otettava erityisesti huomioon alueen maisemalliset arvot ja harju-, moreeni-, kalliomuodostuman, hiekkarannan, kivikon sekä tuuli- ja rantakerrostumien luonteenomaiset piirteet.

MY-s

my-s

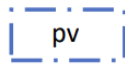


MAA- JA METSÄTALOUSVALTAINEN ALUE, JOLLA ON MERKITTÄVIÄ SUOLUONTOARVOJA (2)

Merkinnällä osoitetaan maakunnallisesti tai valtakunnallisesti arvokasta suoluontoa täydentäviä kohteita.

Suunnittelumääräys: Alueen maankäyttöä suunniteltaessa on otettava erityisesti huomioon alueen arvokkaan suoluonnon luonteenomaiset piirteet ja vaikutukset luonnon monimuotoisuudelle.

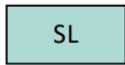
Suunnittelusuositus: Alueella tulisi pyrkiä parantamaan suoluonnon tilaa.



POHJAVESIALUE (2)

Merkinnällä osoitetaan vedenhankinnan kannalta tärkeät tai vedenhankintaan soveltuvat pohjavesialueet. Merkinnällä osoitetaan myös pohjavesialueet, joiden turvaaminen on pintavesi- ja maaekosysteemin kannalta tarpeellista (E-luokka).

Suunnittelumääräys: Aluetta koskevat toimenpiteet on suunniteltava siten, etteivät ne vaaranna pohjaveden laatua, määrää tai vedenhankintakäyttöä. Pohjavesialueiden maankäytön suunnittelussa tulee ottaa huomioon vesienhoitosuunnitelma ja pohjavesialueiden suojelusuunnitelmat. Yksityiskohtaisemmassa suunnittelussa on kiinnitettävä huomiota erityisesti maaperä- ja pohjavesiolosuhteisiin sekä otettava huomioon pohjavesialueille sijoittuvien vedenottamoiden suoja-alueet.



LUONNONSUOJELUALUE (2)

Merkinnällä osoitetaan luonnonsuojelulain nojalla suojeltuja tai suojeltavaksi tarkoitettuja alueita. Alueella on voimassa MRL:n 33 §:n mukainen rakentamisrajoitus.

Suunnittelumääräys: Suojeltaviksi tarkoitetuilla alueilla ei tule tehdä suojeluarvoja heikentäviä toimenpiteitä.

Pohjois-Savon maakuntakaavat:

<https://www.pohjois-savo.fi/maakuntakaavat-ja-liikenne/voimassa-olevat-maakuntakaavat.html>

6.3 Yleiskaavat

Suunnittelualueella ei ole voimassa olevia kylien yleiskaavoja.

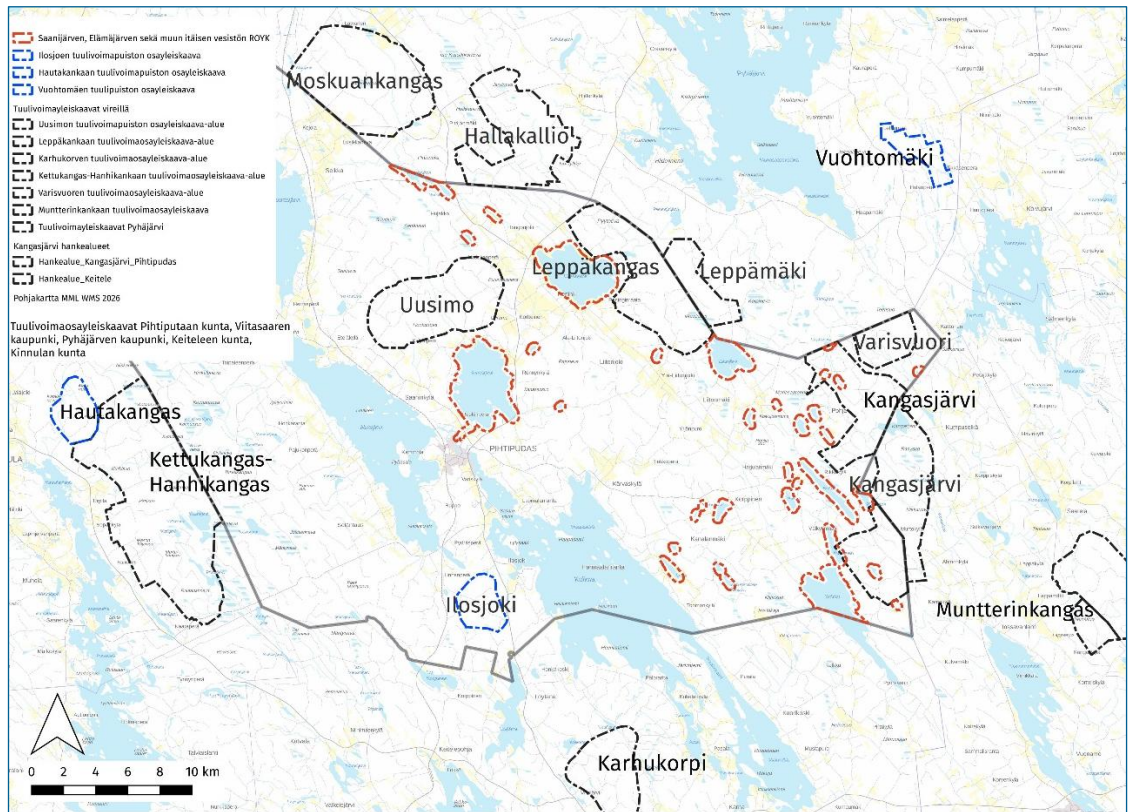
Suunnittelualueella on Saanijärven eteläosien ja Saaninjoen ympäristössä voimassa Pihtiputaan keskustan osayleiskaava 1991, joka on oikeusvaikutukseton ja sisällöltään vanhentunut.



Kuva 6 Ote Pihtiputaan keskustan osayleiskaavasta 1991, suunnittelualue merkitty punaisella pistekatkoviivalla.

Suunnittelualueen läheisyydessä on voimassa kolme tuulivoimaosayleiskaavaa Ilosjoen, Vuohomäen ja Hautakankaan alueilla. Pihtiputaan kunnan alueella on vireillä neljä tuulivoimaosayleiskaavaa, joista yksi on yhteinen Keiteleen kunnan kanssa. Vireillä olevat tuulivoimaosayleiskaavat ovat Uusimon, Leppäkankaan, Kangasjärven sekä Varisvuoren alueilla. Suunnittelualueen läheisyydessä Pyhäjärven kaupungin alueella on vireillä kolme tuulivoimaosayleiskaavaa. Keiteleen ja Pielaveden kuntien alueella on vireillä Munterinkankaan tuulivoimaosayleiskaava. Viitasaaren kaupungin alueella on vireillä Karhukorven tuulivoimaosayleiskaava.

Rantaosayleiskaavan alustava suunnittelualue (200 m levyinen vyöhyke rantaviivasta alkaen) huomioidaan tuulivoimayleiskaavoissa potentiaalisena rantarakentamisen vyöhykkeenä kokonaisuudessaan. Tuulivoimalat tulee sijoittaa niin, että valtioneuvoston tuulivoimaloiden ulkomelulle asettamat ohjeavrot eivät ylity kyseisellä vyöhykkeellä.

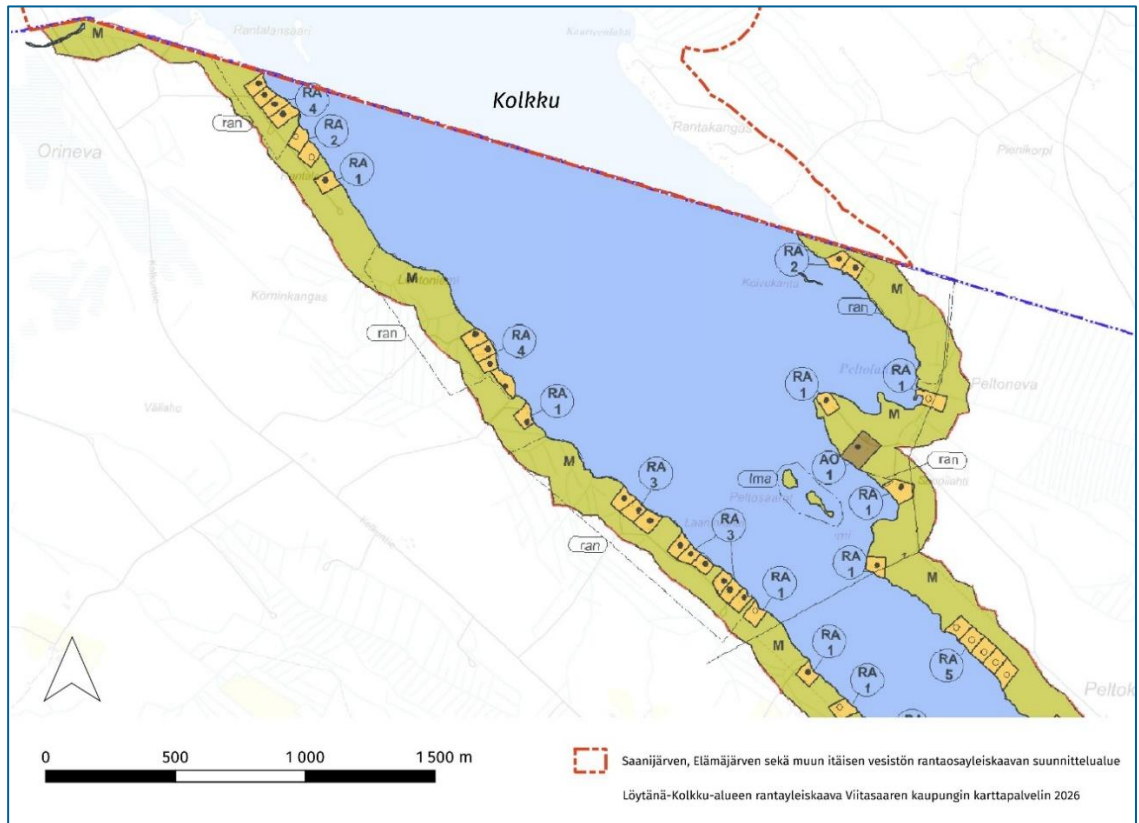


Kuva 7 Voimassa olevat tuulivoimapaistot (sininen raja) sekä viireillä olevat (musta raja) suunnittelualueella ja sen läheisyydessä.

LÖYTÄNÄ-KOLKKU-ALUEEN RANTAYLEISKAAVA

Suunnittelualueen läheisyydessä Viitasaaren kaupungin alueella on voimassa Löytänä-Kolkku-alueen rantayleiskaava, joka on oikeusvaikutteinen ja rajautuu suunnittelualueeseen Kolkku-järven kohdalla kuntien rajalla.

Suunnittelualueen läheisyydessä on voimassa seuraavat kaavamerkinnot: maa- ja metsätalousvaltainen alue (M), loma-asuntoalue (RA), erillispientalojen alue (AO) sekä rantakaava-alue (ran).



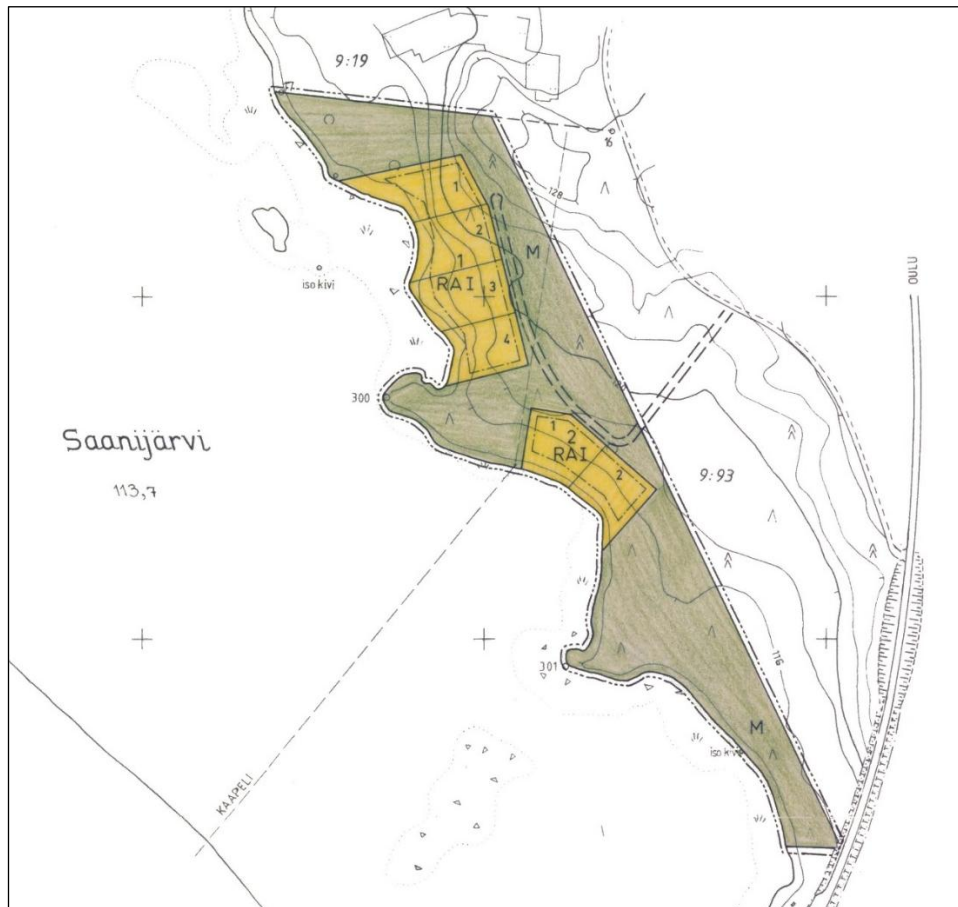
Kuva 8 Ote Löytänä-Kolkku-alueen rantayleiskaavasta, suunnittelualue merkitty punaisella pistekatkoviivalla.

6.4 Ranta-asemakaavat

Suunnittelualueelle sijoittuu Pitkäpohjan, Matalamäen, Kinturin ja Kukaskylän rantakaavat, jotka ovat AKL 214 §:n perusteella voimassa ranta-asemakaavoina. Lisäksi Viitasaaren kaupungin alueella on voimassa Kolkon ranta-asemakaava, joka rajoittuu suunnittelualueeseen Kolkku-järven kohdalla.

PITKÄPOHJAN RANTA-ASEMAKAAVA

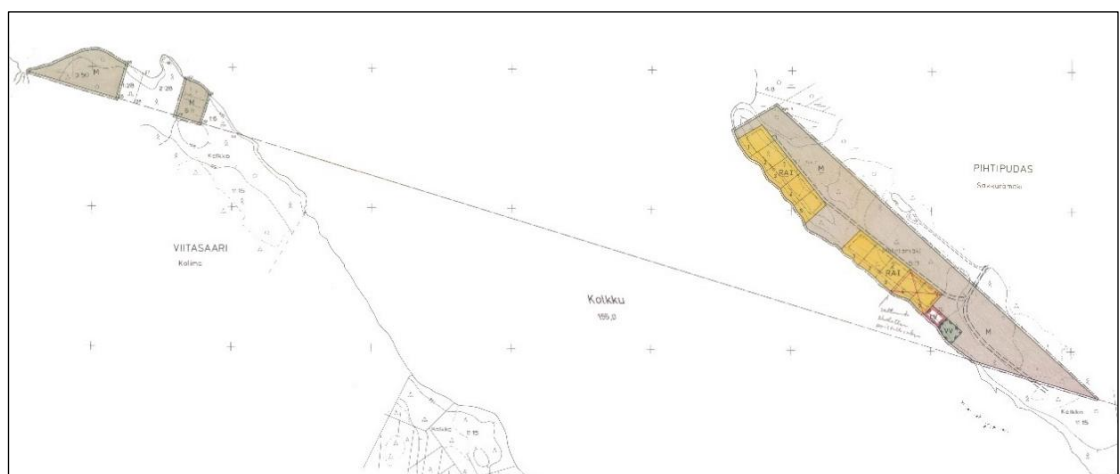
Pitkäpohjan ranta-asemakaava on hyväksytty Pihtiputaan kunnanvaltuustossa 17.8.1992. Kaavassa on osoitettu aluemerkitöinä kaksi loma-asuntojen korttelialuetta sekä maa- ja metsätalousaluetta.



Kuva 9 Ote Pitkänpohjan ranta-asemakaavasta.

MATALAMÄEN RANTA-ASEMAKAAVA

Matalamäen ranta-asemakaava on hyväksytty Pihtiputaan kunnanvaltuustossa 1.8.1985. Kaavassa on osoitettu kaksi loma-asuntojen korttelialuetta, maa- ja metsätalousaluetta, uimaranta-alue sekä venevalkama.



Kuva 10 Ote Matalamäen ranta-asemakaavasta.

KINTURIN RANTA-ASEMAKAAVA

Kinturin ranta-asemakaava on hyväksytty Pihtiputaan kunnanvaltuustossa 31.10.1994. Kaavassa on osoitettu kaksi loma-asuntojen korttelialuetta, maa- ja metsätalousaluetta ja uimaranta-alue.

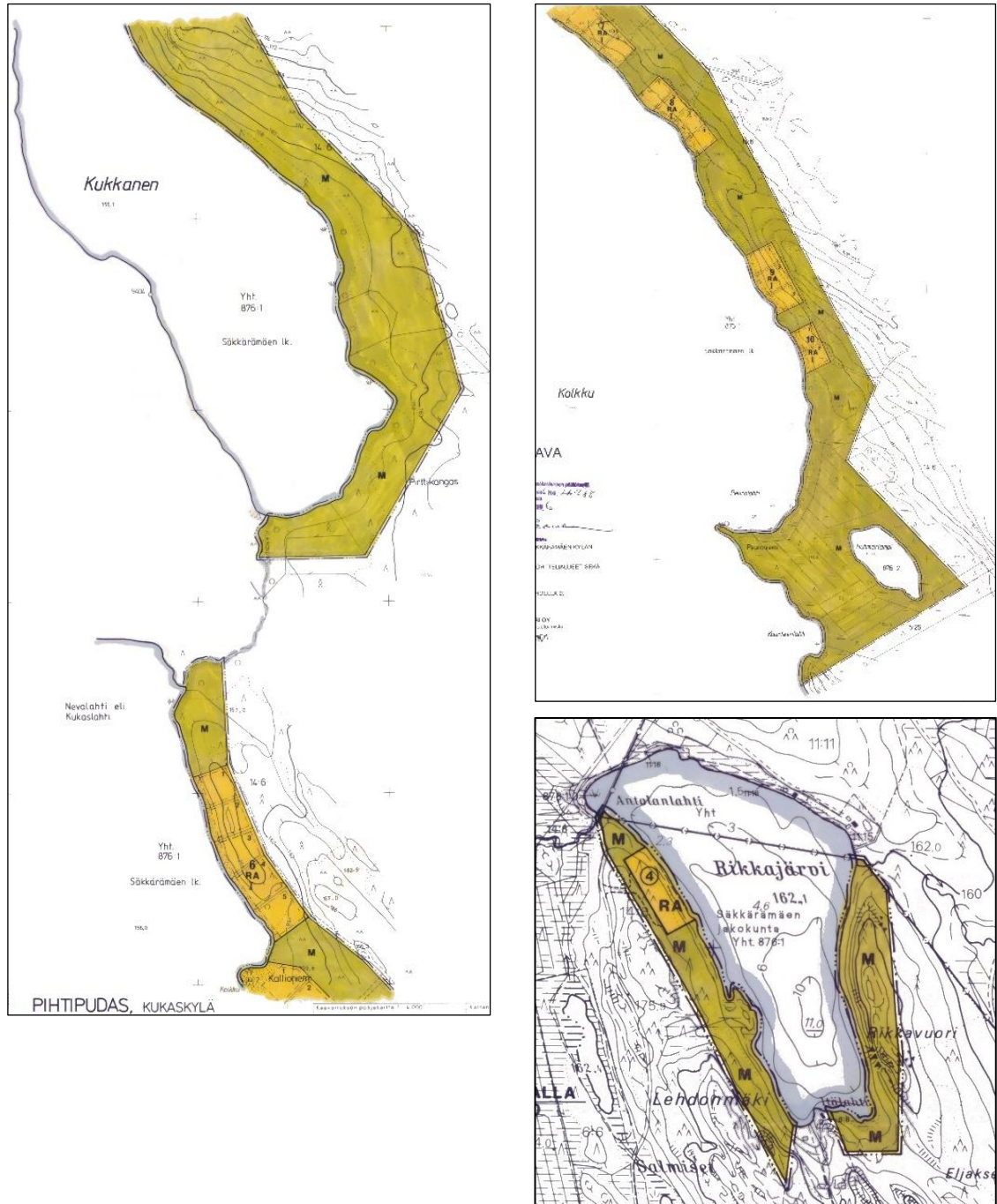


Kuva 11 Otteet Kinturin ranta-asemakaavasta (ei mittakaavassa).



KUKASKYLÄN RANTA-ASEMAKAAVA

Kukaskylän ranta-asemakaava on hyväksytty Pihtiputaan kunnanvaltuustossa 29.4.1996. Kaavassa on osoitettu 11 loma-asuntojen korttelialuetta sekä maa- ja metsätalousaluetta, jolla rakentaminen on kielletty.

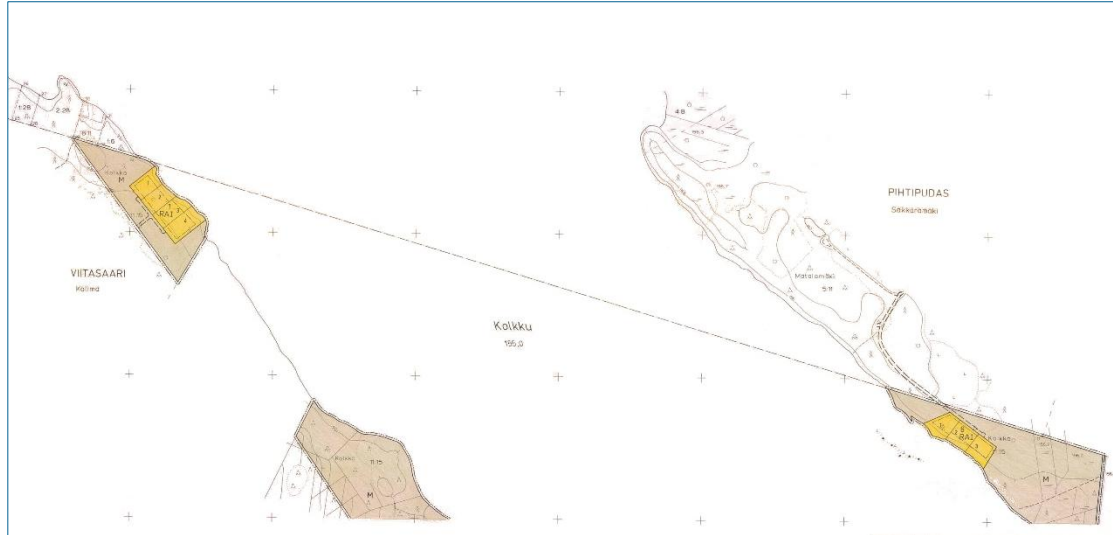


Kuva 12 Otteet Kukaskylän ranta-asemakaavasta (ei mittakaavassa).

KOLKON RANTA-ASEMAKAAVA

Suunnittelualueen läheisyydessä Viitasaaren kaupungin alueella on voimassa Kolkon ranta-asemakaava.

Suunnittelualueen läheisyydessä on voimassa seuraavat kaavamerkinnot: maa- ja metsätalousalue (M) sekä loma-asuntojen korttelialue (RA).



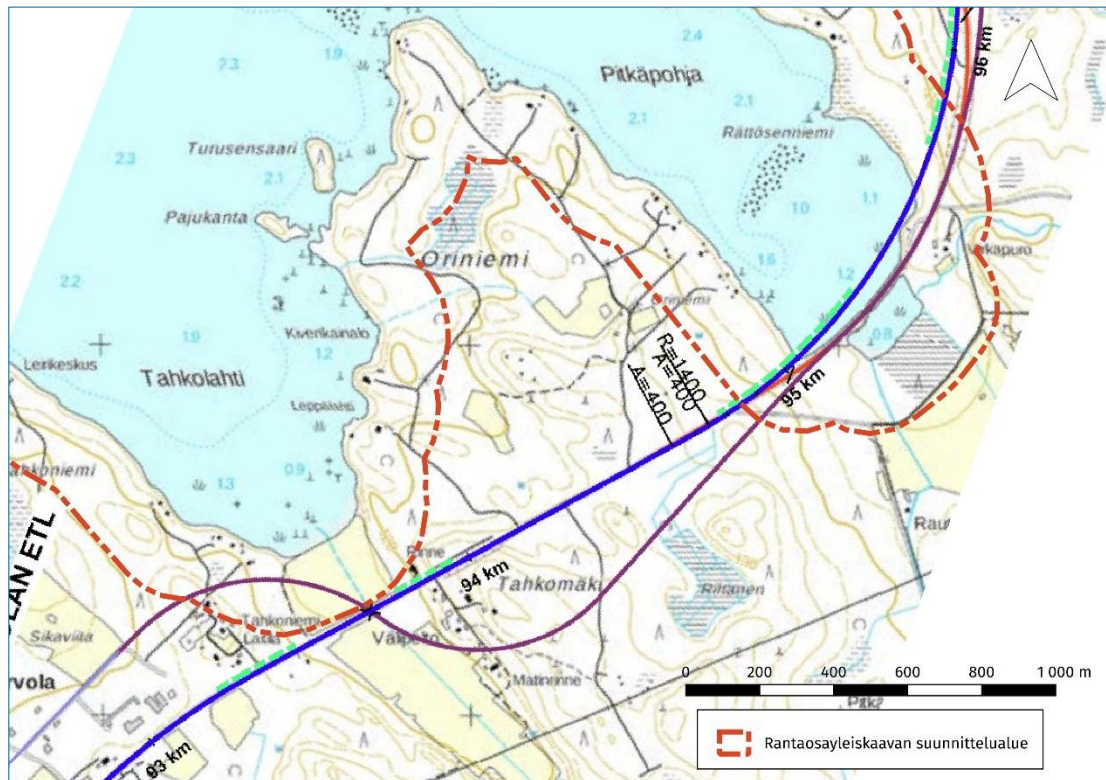
Kuva 13 Ote Kolkon ranta-asemakaavasta (ei mittakaavassa).

6.5 Muut suunnitelmat

Suunnittelualueella sijaitsee osin valtatie 4, joka kulkee pengerrettyinä Saanijärven Pitkänpohjan poikki sekä alle 200 metrin etäisyydellä Elämjärven Lahdenperästä.

Valtatien 4 parantamiseksi välillä Äänekoski-Pihtipudas on laadittu toimenpide- ja aluevaraussuunnitelma vuonna 2021. Suunnitelmassa on esitetty valtatie 4 parantamista jatkuvaksi ohituskaistatieksi eritasoliittymän Pihtiputaan ja maakuntarajan välillä, mikä mahdollistaa yhteyden tavoitteen mukaisen kehittämisen. Jatkuva ohituskaistatie parantaa pitkänmatkaisen tavara- ja henkilöliikenteen sujuvuutta, toimintavarmuutta sekä matka-aikojen ennustettavuutta yksittäisiä ohituskaistajaksoja paremmin sekä mahdollistaa talviajan 100 km/h rajoituksen koko osuudelle.²

² Valtatie 4 parantaminen välillä Äänekoski-Pihtipudas, Toimenpide- ja aluevaraussuunnitelma. Raportteja 1/2021. Keski-Suomen ELY-keskus (2021). Saatavilla osoitteessa <https://www.doria.fi/handle/10024/186026>



Kuva 14 Ote valtatie 4 toimenpide- ja aluevarausuunnitelman suunnitelmakartasta Saanijärven kaakkoisosan kohdalta. Valtatie 4 (sininen viiva) ja sen mahdollinen rinnakkaistieyhteys (violetti viiva) kulkevat osin rantaosayleiskaavan suunnittelualueella.

Toimenpide- ja aluevarausuunnitelmassa mainitaan, että valtatiellä 4 on vaikutus alueelle laadittavaan rantaosayleiskaavaan.

Suunnitelmassa on esitetty, että Pihtiputaan ja maakuntarajan väliselle suunnitteluosuudelle sijoittuu yksi uusi vesistöylitys Saanijärven kohdalle, missä valtatie ylittää Pitkähöjjan pitkällä vesistöpenkereellä noin paaluvälillä 95000–95600. Uusi linjaus sijoittuu noin 50 metriä nykyisen länsipuolelle.

Lisäksi osuudelle on suunniteltu maantietasoista rinnakkaistieyhteyttä, joka mahdollistaa pitkänmatkaisen sekä paikallisen ja hitaan liikenteen erottamisen sekä häiriötilanteessa korvaavan yhteyden.

Uudet rinnakkaistieyhteydet pirstovat peltoalueita erityisesti Saanijärven Tahkolahden ja Rönnykylän kohdilla vaikuttaen lohkojen viljelyyn. Uusilla rinnakkaistieyhteyksillä on vaikutuksia myös metsätalouden harjoittamiseen alueella, koska uudet linjaukset sijoittuvat pääasiassa metsäalueille pirstoen niitä. Suunnitteluratkaisut eivät merkittävästi pirsto asuin- tai vapaa-ajankiinteistöjä.

7 Maanomistus ja hallinta

Suunnittelualueella on sekä Pihtiputaan kunnan omistuksessa olevia alueita että yksityisomistuksessa olevia alueita.

8 Laadittavat vaihtoehdot

Oikeusvaikutteinen kaava laaditaan rajauskartan mukaiselle alueelle. Lopullinen osayleiskaava muotoutuu kaavatyön aikana vuorovaikutteisen suunnitteluprosessin, selvitysten ja lähtöaineiston kautta. Eri kaavavaihtoehtoja ei ole tarkoitus laatia.

9 Laadittavat selvitykset

Aiemmin laaditut selvitykset:

- Saani- ja Elämjärven ROYK:n luonto- ja maisemaselvitys, 2016, Jari Kärkkäinen, FCG Suunnittelu ja tekniikka Oy.
- Pihtiputaan itäosan järvet: Rantaosayleiskaava-alueen arkeologinen inventointi, 2014, Petro Pesonen, Museovirasto / Arkeologiset kenttäpalvelut.
- Pihtiputaan Elämjärven, Liitonjoen, Rönnyyn ja Saanin alueet: Rakennusinventointiraportti, 2011, Nina Äijälä, Keski-Suomen museo.

Täydentävistä selvityksistä ja tehtyjen selvitysten päivityksistä sovitaan kaavan laatimisprosessin aikana ja ne täydennetään alla olevaan listaan kaavaprosessin edetessä.

Kaavatyön aikana laadittavat selvitykset:

- Kantatilaselvitys ja ranta-alueen mitoitus
- Luontoselvityksen päivitys ja ajantasaistaminen vastaamaan voimassa olevaa lainsäädäntöä ja ohjeita, kaava-alueen rajauksen muutokset huomioiden
- Erillinen maisemaselvitys
- Natura 2000 -alueiden arviointi
- Arkeologisen inventoinnin päivitys ja laajuuden tarkistus kaavan suunnittelualueita vastaavaksi
- Rakennusinventointiraportin päivitys ja laajuuden tarkistus kaavan suunnittelualueita vastaavaksi
- Meluselvitys valtatie 4:ään rajoittuvilta kaava-alueen osilta.

10 Arvioitavat vaikutukset

Odotettavissa olevien vaikutusten esiintyminen ja arviointi tapahtuu asiantuntijoiden, viranomaisten, maanomistajien, asukkaiden ja suunnittelijoiden kanssa yhteistyössä ja vuorovaikutuksessa. Lähtökohtana ovat aiemmat suunnitelmat ja selvitykset, kartat, ilmakuvat sekä paikan päällä tehdyt luontoselvitykset ja inventoinnit. Vaikutusten arvioinnissa verrataan kaavan mukaista tilannetta nykytilanteeseen ja asetettuihin tavoitteisiin.

Alueidenkäyttölain 9 §:ssä säädettyt kaavan toteuttamisen vaikutukset:

1. ympäristövaikutukset,
2. yhdyskuntataloudelliset,
3. sosiaaliset,
4. kulttuuriset ja
5. muut vaikutukset.

Selvitykset tehdään koko siltä alueelta, jolla kaavalla voidaan arvioida olevan merkittäviä vaikutuksia. Kaavan välittömän vaikutusalueen oletetaan olevan likimain sama kuin kaavan suunnittelualuerajaus. Välillisesti kaava vaikuttaa koko kuntaan. Suunnittelualue ja kaavan vaikutusalue on esitetty kartalla tämän suunnitelman kuvassa 1.

Arvioinnin perusteella voidaan arvioida suunnitelman toteuttamisen merkittävät välittömät ja välilliset vaikutukset:

- ihmisten elinoloihin ja elinympäristöön;
- maa- ja kallioperään, veteen, ilmaan ja ilmastoon;
- kasvi- ja eläinlajeihin, luonnon monimuotoisuuteen ja luonnonvaroihin;
- alue- ja yhdyskuntarakenteeseen, yhdyskunta- ja energiatalouteen sekä liikenteeseen;
- kaupunkikuvaan, maisemaan, arkeologiseen kulttuuriperintöön ja rakennettuun ympäristöön.

Jos vaikutukset ulottuvat toisen kunnan alueelle, tulee kaavan vaikutuksia selvittäessä olla tarpeellisessa määrin yhteydessä tähän kuntaan.

Vaikutusten selvittäminen perustuu alueelta tehtyihin selvityksiin, olemassa olevaan perustietoon, maastokäynteihin, osallisilta ja viranomaisilta saataviin lähtötietoihin ja palautteeseen, sekä laadittavien suunnitelmien ympäristöä muuttavien ominaisuuksien analysointiin.

Keskeisimpiä arvioitavia tämän yleiskaavan vaikutuksia tulevat olemaan:

- osoitetun kokonaisrantarakentamisen määrän vaikutus luontoarvoihin, linnustoon, luontotyypeihin, maisemaan, kulttuuriympäristöön, vesistöön sekä loma-asutuksen viihtyisyyteen
- yhteisvaikutuksia maisemaan suunnittelualueella ja sen läheisyydessä vireillä olevien tuulivoimaosayleiskaavojen kanssa

- kesäasutuksen ja pysyväisasutuksen vaikutus yhdyskuntarakenteeseen, liikenteen lisääntymiseen sekä maalla että järvellä.

11 Osalliset

Osallisia ovat alueen maanomistajat ja asukkaat sekä muut, joiden oloihin kaava saattaa huomattavasti vaikuttaa. Osallisia ovat myös viranomaiset ja yhteisöt, joiden toimialaa kaavoitus käsittelee. (AKL 62 §)

Osallisia ovat:

Maanomistajat, asukkaat:

- alueen asukkaat, loma-asukkaat ja virkistysalueiden käyttäjät
- alueen maanomistajat

Viranomaiset:

- Lupa- ja valvontavirasto
- Keski-Suomen elinvoimakeskus
- Keski-Suomen liitto
- Keski-Suomen museo (alueellinen vastuumuseo)
- Keski-Suomen pelastuslaitos
- Pihtiputaan kunta
- Viitasaaren kaupunki
- Pyhäjärven kaupunki
- Pohjois-Pohjanmaan liitto
- Oulun museo- ja tiedekeskus (alueellinen vastuumuseo)
- Keiteleen kunta
- Pohjois-Savon liitto
- Kuopion kulttuurihistoriallinen museo (alueellinen vastuumuseo)
- Metsähallitus
- Pohjoisen Keski-Suomen ympäristölautakunta

Muut yhteisöt:

- Pihtipudas-seura

- Pihtiputaan Lämpö ja Vesi Oy
- Pihtiputaan yrittäjät ry
- Elenia Verkko Oyj
- Pihtiputaan kalastuskunta
- Suunnittelualueen vesiosuuskunnat
 - Säkkärämäen osakaskunta
 - Elämäjärven vesiosuuskunta
 - Kortteisen vesihuolto-osuuskunta
 - Kärväskylän vesiosuuskunta
- Suunnittelualueen kylä-, elinkeino- ja eräyhdistykset
 - Elämäjärven Kyläseura
 - Elämäjärven Maamiesseura
 - Elämäjärven Maatalousnaiset
 - Harmaalanrannan kylätoimikunta
 - Heinäsuon Eränkävijät
 - Korppisen seudun kyläseura ry
 - Kärväskylän kyläseura
 - Kärväskylän Erä
 - Kökön Erä
 - Liitonmäen Seudun Erä
 - Luomalan Metsästäjät
 - Metsänhoitoyhdistys Keski-Suomi
 - Peninki-Liitonjoen kylät ry
 - Pihtiputaan riistanhoitoyhdistys
 - Putaan Erämiehet
 - Rönnyyn kyläseura
 - Valkeismäen Jahti

12 Viranomaisyhteistyö

Kaavoitukseen ryhdyttäessä on järjestetty kunnan ja Keski-Suomen ELY-keskuksen kanssa viranomaisneuvottelu (AKL 66 § 2 mom.), johon kutsuttiin ne viranomaiset, joiden toimialaa asia saattaa koskea. Neuvottelusta on laadittu muistio, josta ilmenevät keskeiset neuvottelussa esillä olleet asiat ja kannanotot.

Tavoite- ja mitoitusvaiheessa järjestetään viranomaistyöneuvottelu.

Kaavaehdotuksesta pyydetään lausunnot viranomaisilta ja naapurikunnilta. Kaavoitukseen liittyvä viranomaisneuvottelu järjestetään, kun kaavaehdotus on ollut julkisesti nähtävillä ja sitä koskevat mielipiteet ja lausunnot on saatu.

Pihtiputaan kunnanvaltuusto hyväksyy kaavan kunnanhallituksen esityksestä ja hyväksymisaineisto liitteineen lähetetään Lupa- ja valvontavirastolle.

Voimaantullut kaava-aineisto toimitetaan Keski-Suomen liitolle, Maanmittauslaitokselle sekä kunnan rakennustarkastajalle. Lupa- ja valvontavirastolle ilmoitetaan kaavan voimaantulosta.

13 Kaavoituksen työvaiheet ja päätöksenteko

Aloitussvaihe, laatimisprosessin käynnistäminen 12/2015–2/2016

- kunnan päätös kaavoitukseen ryhtymisestä ja aluerajauksesta
- perustietojen ja lähtötietojen täydentäminen ja tarkistaminen
- yleisten tavoitteiden määrittely
- osallistumis- ja arviointisuunnitelman (OAS) laatiminen

Aloitussvaihe, syksy 2025

- aloitussvaiheen viranomaisneuvottelu
- osallistumis- ja arviointisuunnitelman (OAS) täydentäminen
- kuulutus vireilletulosta, osallistumis- ja arviointisuunnitelman asettaminen nähtäville

Valmisteluvaihe 2025–2026

- kaavaluonnoksen laadinta ja vaikutusten arviointi
- työneuvottelu
- kunta hyväksyy kaavaluonnoksen nähtäville (keväällä 2026)
- yleisötilaisuus

- kaavoittajan vastaanotto
- osalliset voivat jättää mielipiteensä, lausunnot viranomaisilta
 - maanomistajien kuuleminen
 - konsultti laatii vastineet mielipiteisiin
 - mielipiteet, lausunnot ja vastineet käsitellään kunnan hallinnossa / kunnanhallituksessa

Kaavaehdotus 2026

- kaavaluonnoksen tarkistaminen ja täydentäminen ehdotukseksi
- kunta hyväksyy kaavaehdotuksen nähtäville vähintään 30 vrk ajaksi (syksyllä 2026)
 - maanomistajien kuuleminen
- yleisötilaisuus
- kaavoittajan vastaanotto
- osalliset voivat jättää muistutukset, lausuntopyyntö viranomaisille
 - vastineet muistutuksiin ja lausuntoihin
 - muistutukset, lausunnot ja vastineet käsitellään kunnan hallinnossa / kunnanhallituksessa
- viranomaisneuvottelu
- kaavan tarkistaminen hyväksymiskäsittelyyn
 - jos kaavaehdotusta on muutettu tai tarkistettu vähäisessä määrin, voidaan osallisia kuulla erikseen
 - tarvittaessa kaavaehdotus asetetaan uudelleen nähtäville

Hyväksymiskäsittely 2026–2027 (joulutammikuu)

- kunnanhallitus esittää kaavan hyväksymistä
- kunnanvaltuuston hyväksymispäätös
 - hyväksymisestä tiedottaminen
- valitus hyväksymispäätöksestä on jätettävä 30 päivän kuluessa Hämeenlinnan hallinto-oikeuteen

Voimaantulo

- kuulutus voimaantulosta valitusajan umpeuduttua, jos kaavasta ei ole valitettu

- voimaantulo kuulutetaan kunnan ilmoitustaululla ja sanomalehti Kotiseudun Sanomissa

Aikataulu on ohjeellinen ja tarkentuu prosessin edetessä.

14 Tiedottaminen

Kaavan vireilletulosta, kaavan valmistelusta ja kaavatyön edistymisestä tiedotetaan:

- Pihtiputaan kunnanviraston (Keskustie 9, 44800 Pihtipudas) ilmoitustaululla
- sanomalehti Kotiseudun Sanomissa
- kunnan internetsivuilla <https://pihtipudas.fi/kuulutukset/>
- yleisötilaisuuksilla.

Kaavoituksen vireilletulosta ja yleiskaavaehdotuksen nähtäville asettamisesta tiedotetaan kirjeellä ulkopaikkakuntalaisia maanomistajia ja/tai -haltijoita.

Tiedotusmenetelmät eri suunnitteluvaiheissa on kuvattu tarkemmin kohdassa 13 Kaavoituksen työvaiheet ja päätöksenteko.

15 Yhteystiedot

Pihtiputaan kunta

Henri Haapaniemi
Kaavoitusarkkitehti
Puh. 040 525 9577
henri.haapaniemi@pihtipudas.fi

Konsultti

FCG Rakennettu Ympäristö Oy
Maria Ouni
Puh. 041 730 8490
maria.ouni@fcg.fi

Osallistumis- ja arviointisuunnitelmaa täydennetään suunnittelun aikana tarvittaessa. Mahdollisista muutoksista tiedotetaan osallisia. Osallistumis- ja arviointisuunnitelmaan voi tutustua koko suunnitteluprosessin ajan Pihtiputaan kunnanvirastossa ja kunnan verkkosivuilla osoitteessa <https://pihtipudas.fi/asuminen-ja-ymparisto/kaavoitus-ja-mittaus/saanijarven-elamajarven-seka-muun-itaisen-vesiston-rantaosayleiskaava>.